

## درختان منقوش بر مُهرهای استوانه ای ایلام قدیم و نمونه های مشابه آن در قالی های بختیاری

### چکیده

از جمله نقوش درختانی که در قالی های چهار محال و بختیاری بافته می شوند می توان به انواع درختان مخروطی اشاره نمود که بیشتر به صورت تک درخت یا ترکیب سه تایی درختان یافت می شوند. از انواع تک درختان مخروطی می توان به : تک درخت مخروطی با طرحی شکسته ، با طرحی منحنی و نمونه ای با دو شاخه گل دار در دو طرف آن اشاره کرد . نمونه های ترکیب سه تایی این درختان شامل : دو درخت مخروطی در دو طرف و درخت نخل یا درخت دیگری در وسط آن ها ، سه درخت مخروطی که با شاخه هایی به هم متصل شده اند ، سه درخت مخروطی جدا از هم ، دو درخت مخروطی در دو طرف و نقش گلی در وسط آن ها ، می باشند . نگارنده در این پژوهش ، پس از یافتن شباهت ترکیب سه تایی درختان در قالی های بختیاری با نمونه مشابه آن ( درخت سه شاخه ای با شیرهای نگهبان در دو طرف آن ) که بر روی مُهر استوانه ای ایلامی ، متعلق به اوایل هزاره سوم پ.م ، به جمع آوری دیگر نمونه های مشابه درختان قالی های بختیاری در مُهرهای ایلامی پرداخته و انواع درختان مخروطی در قالی های بختیاری را با نمونه های مشابه آن در مُهر های استوانه ای یافت شده ، مورد قیاس قرار داده است .

واژه های کلیدی : نقش درخت ، مُهر های استوانه ای ، درخت مخروطی ، درختان سه تایی ، درخت سه شاخه ، قالی های بختیاری .

## مقدمه

در دستبافته ها به ویژه در قالی های چهارمجال و بختیاری نقوش متنوعی یافت می شوند که نشان دهنده ذوق و خلاقیت به وجود آورندگان آن هاست . از جمله آن نقوش درختانی است که از انواع آن می توان به سرو ، کاج ، بید ، شاخه های شکوفه دار ، انار و انگور اشاره کرد که گاهی به صورت تک درخت و گاهی ترکیبی از دو یا چند درخت به کار می روند . زنان و دختران بافنده آموزشی درباره نحوه طراحی و رنگ نمی بیند و معمولا از الگو یا مدل خاصی استفاده نمی کنند . بدین ترتیب نقش ها از نسلی به نسلی دیگر منتقل می شوند . بافنده هنگام اجرای یک نقش با تاثیر از آنچه آموخته و با استفاده از ذوق و خلاقیت خود به اجرای نقوش می پردازد . بر این اساس همچون بافندگان دیگر مناطق روستایی و عشایری ایران ، از گذشته های دور تا کنون جزو پدید آورندگان ، حاملان و حافظان اصلی میراث فرهنگی اصیل این مرز و بوم بوده و هنوز هم بخش زیادی از بقایای عناصر و ترکیبات فرهنگی اصیل ایران را می توان در جنبه های مختلف رفتار و زندگی آن ها مشاهده نمود .

## سیمای باستانی و تاریخی تمدن بختیاری

بر اساس کتیبه ها و سنگ نوشته های گوناگونی که به دست آمده ، منطقه چهارمجال و بختیاری از قدیمی ترین نقاط آباد و مسکونی ایران مرکزی بوده که به سبب موقعیت جغرافیایی و مساعد بودن وضعیت طبیعی در دوره ایلامی و هخامنشی اهمیت بسیار داشته است . « گریشمن از وجود اشخاصی اطلاع می دهد که نزدیک به ۱۰۰۰۰ سال پیش در کوهستان های بختیاری به شکار و تهیه خوراک مشغول بوده اند. این اشخاص ساختن ظروف سفالی را می دانستند و این قدیمی ترین تاریخ ظهور و توسعه این صنعت است » (آپم پوپ، اکرم، شرودر ، ۱۳۸۰ ، ۷) « بر روی لوح های گلی که متون تاریخی نوشته شده و بر آن هایی که تجار کالاهای تجاری خود را ثبت کرده اند نام شهر ها و آبادی های ایلام ذکر شده است، اما به ندرت نشانه ای از موقعیت جغرافیایی آن ها را می دهند . انشان که گذشته از ایلام به نظر می رسد در زمان هایی مهم ترین منطقه ایران بوده است ، ممکن است در کوه های بختیاری واقع شده باشد » (پرادا، ۱۳۴۵ ، ۴۷) . وجود بنا ها، اشیاء ، لوح ها و مهرها از دوره های مختلف ایلامی ، هخامنشی ، سلوکی ، اشکانی و ساسانی به خوبی مشخص می شود که این استان دارای فرهنگ و گذشته درخشان تاریخی بوده است . روی هم رفته از تمام نوشته ها و آثار و اسناد تاریخی استنباط می شود که بختیاری ها از ایرانیان اصیل بوده و با کردها و لرها از یک ریشه و نژاد اند ؛ زبانشان ، شاخه ای از زبان پهلوی است که به علت عوامل زیست محیطی همچون کوهستانی و

صعب العبور بودن زیستگاه بختیاری، کلمات بیگانه کمتر توانسته است در این گستره فرهنگی وارد شود (مددی، ۱۳۸۶، ۱۵). لر کوچک (لرستان فعلی) و لر بزرگ (بختیاری) که در اراضی کوهستان‌های بختیاری و کهگیلویه ساکن‌اند، از اقوام ایرانی منشعب شده‌اند؛ لباس و عادت هایشان، همان‌گونه ایرانی است که تا کنون در میان آن‌ها محفوظ مانده است (قاضیانی، ۱۳۷۶، ۳۳-۳۱) [تصویر ۱].



[تصویر ۱] لباس زنان و مردان بختیاری

## مقایسه نقوش درختان مُهرهای استوانه ای و نمونه های مشابه آن ها در قالی های بختیاری

### نقش درخت بر روی مُهر های استوانه ای

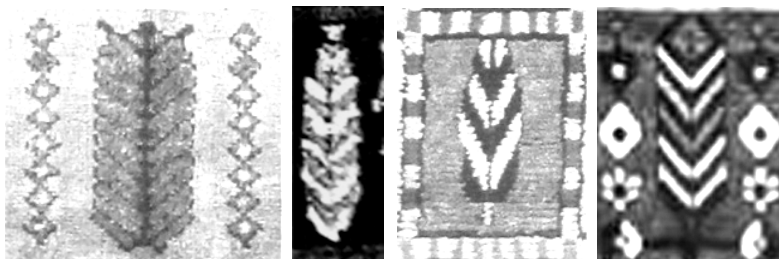
« مُهرهای استوانه ای تنها بستر مناسبی برای تصویر سازی نبودند، بلکه کاربرد دفع شر داشتند و یا مبشر مسلک و آیینی بوده اند » (آپم پوپ، ۱۳۸۷، ۷۹۱/۲).

نقش درخت بر روی مُهر های استوانه ای ایلام قدیم وجود دارد، در حالی که در این دوره بر روی مُهر های بابل نقش درخت یافت نمی شود (پرادا، ۱۳۴۵، ۴۹).

### تک درخت مخروطی با طرح شکسته



[تصویر ۲] « صحنه ای از نیایشگر زانو زده در مقابل خدا (قرن ۱۳ قبل از میلاد) »،  
مُهر استوانه ای، چغازنبیل، موزه لوور، بدل چینی، ( جوزی ، ۱۳۷۲ ، ۱۱۰ ).



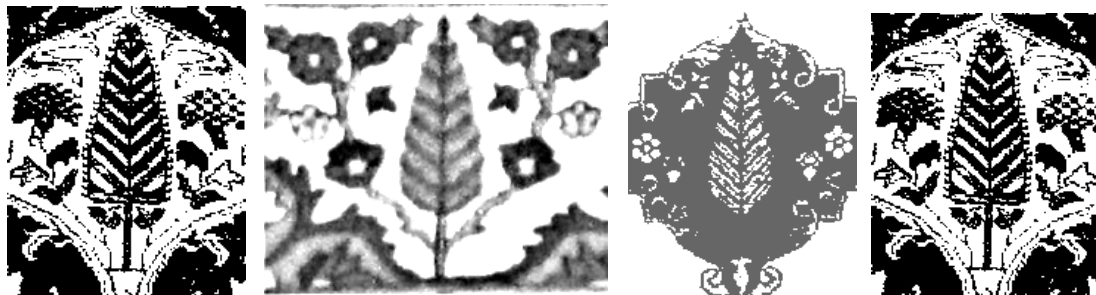
[تصویر ۳] مشابه درخت مخروطی مُهر استوانه ای در نقوش قالی های بختیاری

درخت مخروطی نقش شده در دو طرف چپ و راست مُهر استوانه ای [تصویر ۲] شباهت زیادی به نمونه های درختان مخروطی قالی های بختیاری [تصویر ۳] دارد . در هر دو تصویر تک درخت مخروطی با طرحی شکسته طراحی شده و تکرار خطوط موازی بر روی درخت در هر دو نمونه مشاهده می شود .

## تک درخت مخروطی با طرح منحنی



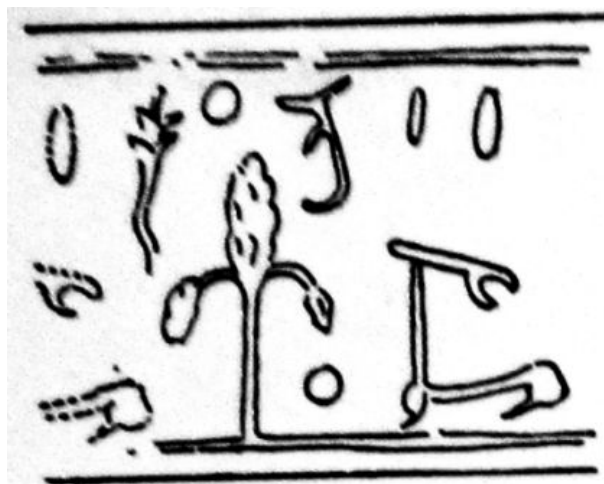
[تصویر ۴] مَهر استوانه ای با نقش خدای نشسته بر تخت،  
مکشوفه از شوش، ایلام قدیم، لوور، قیر طبیعی  
( جوزی ، ۱۳۷۲ ، ۱۰۱ ) .



[تصویر ۵] مشابه درخت مخروطی مَهر استوانه ای در نقوش قالی های بختیاری

درخت مخروطی نقش شده در پشت نقش گاو و سمت چپ مَهر استوانه ای [تصویر ۴] بسیار به نمونه های درختان مخروطی قالی های بختیاری [تصویر ۵] شباهت دارد . در هر دو تصویر تک درخت مخروطی با طرحی منحنی طراحی شده و تکرار خطوط موازی بر روی درخت در هر دو آن ها مشاهده می شود . درخت مخروطی در هر دو تصویر طوری طراحی شده که قسمت پایین آن پهن تر از نوک آن است و درخت حالتی پیکان مانند دارد .

## درخت با شاخه های آویزان در دو طرف آن



[تصویر ۶] مُهر استوانه ای با نقش درختی با شاخه های آویزان، محل اکتشاف چغازنبیل ۱۳۰۰ پ.م، اندازه اثر ۰.۹-۳ میلی متر، شماره اثر ۱۵۶۸/۲، موزه ایران باستان

در این مُهر استوانه ای نقوش زیر مشاهده می شوند: « حیوانی شبیه به بز در طرف چپ خوابیده و درختی با شاخه های آویزان، عقرب، حیوان کوچک و گره کوچک در اطراف نوک درخت، گره کوچک دیگری در نزدیکی تنه درخت، دو هاشور کوتاه غیر قابل توضیح در متن فوقانی » (شرح کاتالوگ موزه ایران باستان، بخش مُهر و سکه) [تصویر ۶].



[تصویر ۷] درخت سرو، قالی بختیاری با دو شاخه گل دار آویزان از درخت سرو

درخت مخروطی با شاخه های آویزان، نقش شده در مُهر استوانه ای [تصویر ۶] بسیار به نمونه ی درخت مخروطی بافته شده در قالی بختیاری [تصویر ۷]، شباهت دارد. در هر دو تصویر شاخه هایی از دو طرف درخت رشد کرده که نمونه مُهر شکل درخت ساده تر و در کنار نقش جانوری شبیه بز طراحی و درخت نمونه قالی با جزئیات بیشتر به صورت طرحی تزئینی بافته شده است.

• نمونه مشابه درخت با شاخه های آویزان در قالی های بختیاری



[تصویر ۸] مُهر استوانه ای با نقش درختی با شاخه های آویزان، محل اکتشاف چغازنبیل، ۱۳۰۰ پ.م، اندازه ۱۱-۳۸.۶ میلی متر، موزه لوور

« مُهر استوانه ای دارای نقوش قهرمان در حال حمله به یک بز کوهی دو سری است که خود را به طرف درختی می کشاند که در روی یک بلندی جا گرفته است . در بین درخت و سر بز کوهی ، یک چلیپا جا دارد . یک لوزی نیز در زمینه فوقانی و در بالای سر بز کوهی و قهرمان دیده می شود . در پشت سر قهرمان یک ستاره چهارپر وجود دارد » (شرح کاتالوگ موزه ایران باستان، بخش مُهر و سکه [تصویر ۸] .



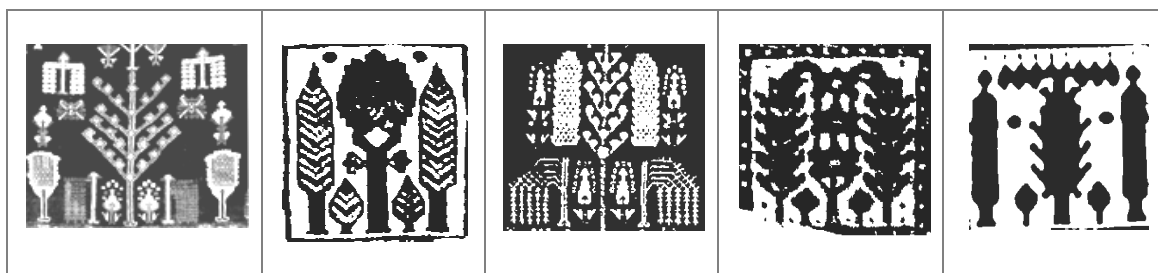
[تصویر ۹] نمونه های درخت سرو و کاج با شاخه های آویزان در دو طرف آن در قالی های بختیاری درخت مخروطی با شاخه های آویزان ، نقش شده در مُهر استوانه ای [تصویر ۸] بسیار به نمونه های درختان مخروطی بافته شده در قالی های بختیاری [تصویر ۹] ، شباهت دارد . در هر دو تصویر شاخه هایی از دو طرف درخت رشد کرده که درخت نقش شده بر مُهر ساده تر ، بر روی کوهی ، در کنار نقش جانوری شبیه بز و به همراه نقش یک قهرمان طراحی و درخت بافته شده در قالی های بختیاری با جزئیات بیشتر به صورت طرحی تزئینی نقش شده است . نکته دیگر جهت شاخه های گل دار در دو طرف درختان است که در هر دو نمونه [تصویر ۶] و [تصویر ۸] مُهرها به سمت پایین ، اما در نمونه های یافت شده در قالی های بختیاری [تصویر ۷] و [تصویر ۹] در بیشتر موارد به سمت بالا رشد کرده اند .

## ائا و الهه های نشسته در پایین آن



[تصویر ۱۰] مَهر استوانه ای صحنه اساطیری که خدای آب ائا و دو الهه نشسته در دو طرف او، شوش، ایلام قدیم، لوور، سنگ آهن ( جوزی ، ۱۳۷۲ ، ۴۵ ) .

با مقایسه تصویر صحنه اساطیری بالا [تصویر ۱۰] و ترکیبی از نقوش گیاهی قالی های بختیاری چنین بر می آید که ترکیب قرار گرفتن درخت های سه تایی به همراه دو درختچه کوچک اطراف درخت وسط با صحنه اساطیری این مَهر ائا و دو نفر ایستاده و نشسته در دو طرف مشابه است گویا درختان در نقوش قالی جایگزین نقش های مَهر شده اند [تصویر ۱۱] .



[تصویر ۱۱] نقوش گیاهی قالی بختیاری، مشابه ترکیب دو الهه نشسته در دو طرف ائا



نمونه هایی از ترکیب های درختان سه تایی در مهرهای ایلامی

- سه درخت مخروطی مشابه جدا از هم بر روی کوهی



[تصویر ۱۲] لول با نقش دو نفر نشسته و ایستاده و سه درخت کاج، محل کشف شوش، اوایل هزاره چهارم، شماره اثر ۶۱۶، موزه ایران باستان .

سه درخت مخروطی جدا از هم بر روی کوهی در گوشه های چپ و راست مهر [تصویر ۱۲].



[تصویر ۱۳] مهر استوانه ای با تصویر صحنه ای از نیایش در مقابل خدا، مکشوفه از شوش (ایلام قدیم)، قیر طبیعی، موزه لوور، ( جوزی ، ۱۳۷۲ ، ۹۸ ) .

سه درخت مخروطی جدا از هم بر روی کوهی در سمت راست مهر [تصویر ۱۳].



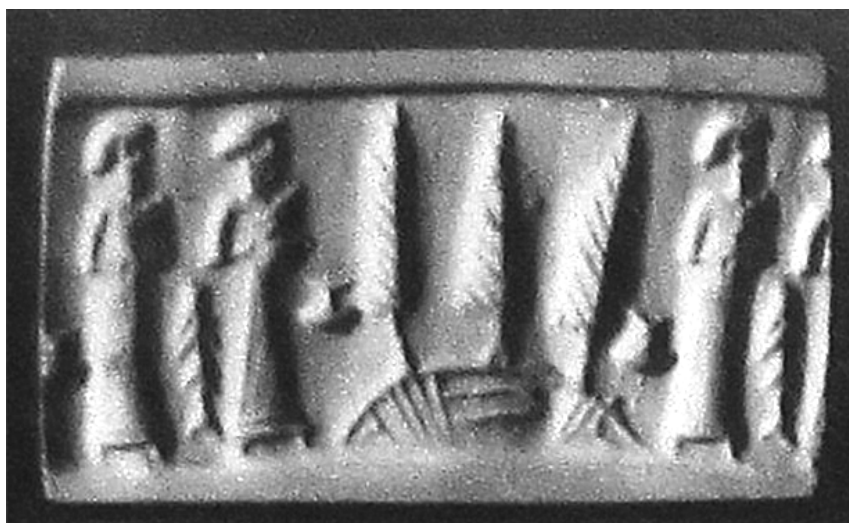
[تصویر ۱۴] «خدای ایلامی نیایشگر را به حضور می پذیرد»، مُهر متعلق به ایلام قدیم، لوور، قیر طبیعی، ( جوزی ، ۱۳۷۲ ، ۹۹ ).

درخت سه تایی بر روی کوه با خط های موازی شانه مانند در پایین و دو شاخه آویزان از آن در سمت راست مُهر [تصویر ۱۴].



[تصویر ۱۵] لول با نقش یک نفر نشسته روی چهار پایه و با دست چپ کلاه شاخدار را بالا برده، محل اکتشاف شوش، اوایل هزاره سوم پ.م، شماره اثر ۶۷۳ ، موزه ایران باستان.

درخت سه تایی احتمالاً بر روی دو کوه یا با دو ریشه دوتایی و دو شاخه آویزان از همان نوع در پایین آن ، در سمت راست مُهر [تصویر ۱۵].



[تصویر ۱۶] مُهر استوانه‌ای، در این صحنه دو نفر در مقابل سه درخت کاج، زندگی دیده می‌شوند، محل کشف شوش، اوایل هزاره سوم پ.م، شماره اثر ۶۱۷، موزه ایران باستان.

سه درخت مخروطی جدا از هم بر روی کوهی در وسط مُهر [تصویر ۱۶].

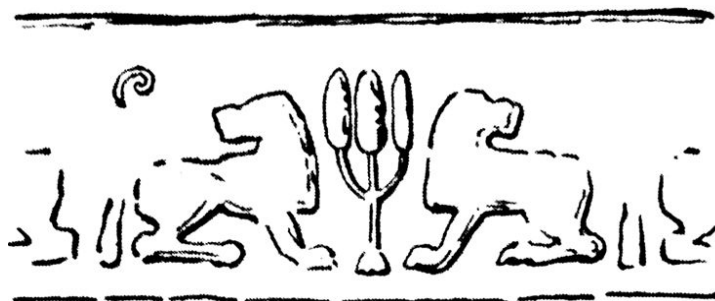
• سه درخت مخروطی مشابه جدا از هم بر روی زمین مسطح



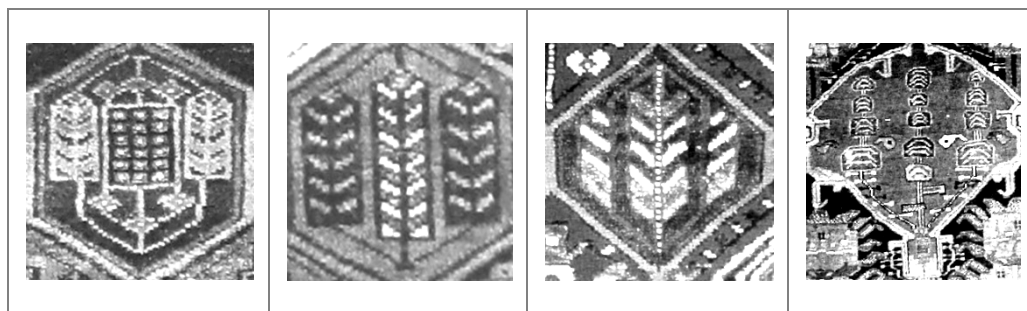
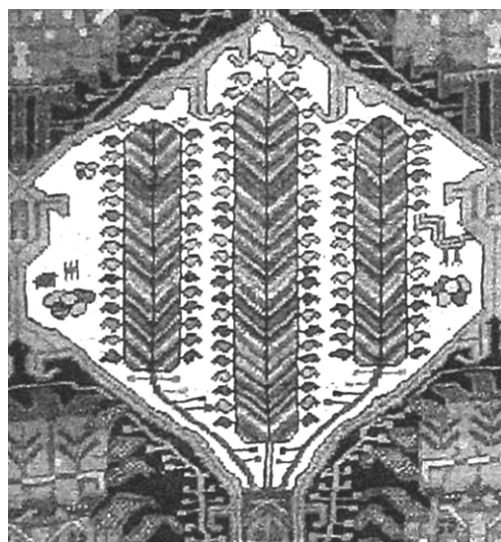
[تصویر ۱۷] لول با نقش یک نفر روی صندلی و شیئی را دست به جلو بلند کرده، یک کوزه و هلال ماه، یک نفر روبرو ایستاده و یک درخت، محل اکتشاف شوش، اوایل هزاره سوم پ.م، شماره اثر ۶۷۲، موزه ایران باستان.

درخت های جدا از هم روی سطح افقی زمین در گوشه مُهر [تصویر ۱۷].

• درخت سه شاخه مُهر استوانه ای و نمونه های مشابه آن در قالی های بختیاری



[تصویر ۱۸] « یک درخت سه شاخه که گونه آن معلوم نیست و شکلی از درخت خورشید است که در اینجا با شیرهای نگهبان، جانوران خورشید شناسایی می شود » ، محل اکتشاف شوش، اوایل هزاره سوم پ.م، ( آپم پوپ ، اکرم ، ۱۳۸۷ ، ۳۱۲۴/۶-۳۱۲۳ ) .



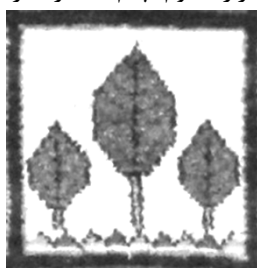
[تصویر ۱۹] نمونه هایی از ترکیب درخت های سه تایی قالی های بختیاری که از پایه به هم متصل اند .

درخت سه شاخه نقش شده بر مُهر استوانه ای [تصویر ۱۸] بسیار به نمونه های درختان مخروطی قالی های بختیاری [تصویر ۱۹] شباهت دارد . در هر دو تصویر درخت مخروطی از سه شاخه متصل به هم تشکیل شده است .

- سه درخت مخروطی جدا از هم مُهر استوانه ای و نمونه های مشابه آن در قالی های بختیاری

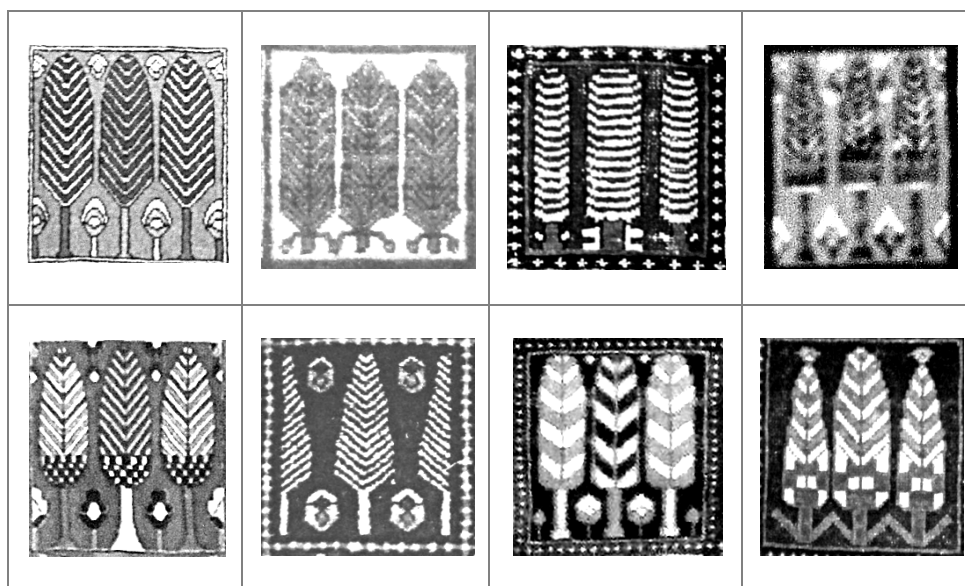


[تصویر ۲۰] مُهر استوانه ای، در این صحنه دو نفر در مقابل سه درخت کاج دیده می شوند، محل کشف شوش، اوایل هزاره سوم پ.م، شماره اثر ۶۱۷، موزه ایران باستان .



[تصویر ۲۱] نقشی از قالی بختیاری، با نمونه ای از ترکیب درختان سه تایی بر روی ردیفی از مثلث های کوه نماد .

ترکیب سه تایی درختان نقش شده بر مُهر استوانه ای [تصویر ۲۰] بسیار به نمونه درختان مخروطی قالی بختیاری [تصویر ۲۱] شباهت دارد . در هر دو تصویر سه درخت بر روی کوه قرار دارد .

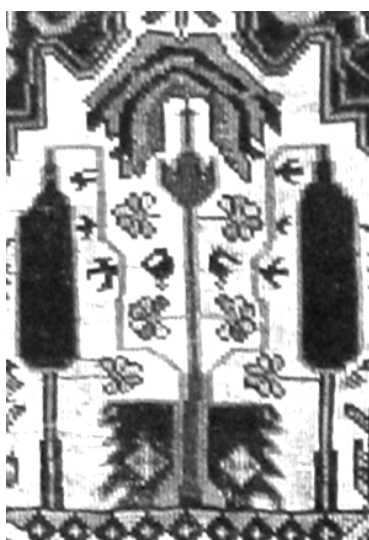


[تصویر ۲۲] نمونه های ترکیب های سه تایی درختان که با قرارگیری در قالب خشت مشخصه اصلی قالی های بختیاری بوده و به وفور یافت می شوند .

**دو درخت مخروطی در دو طرف و نقش دیگری در وسط**  
 • **دو درخت مخروطی در دو طرف و درخت نخلی در وسط**



[تصویر ۲۳] مَهر استوانه ای با نقش بز و درختان، چغازنبیل، ۱۳۰۰ ق.م، موزه لوور، اندازه ۱۳-۳۲/۴ میلی متر، محل دسترسی موزه ایران باستان.



[تصویر ۲۵] نقش مشابه یافت شده از قالی های بختیاری



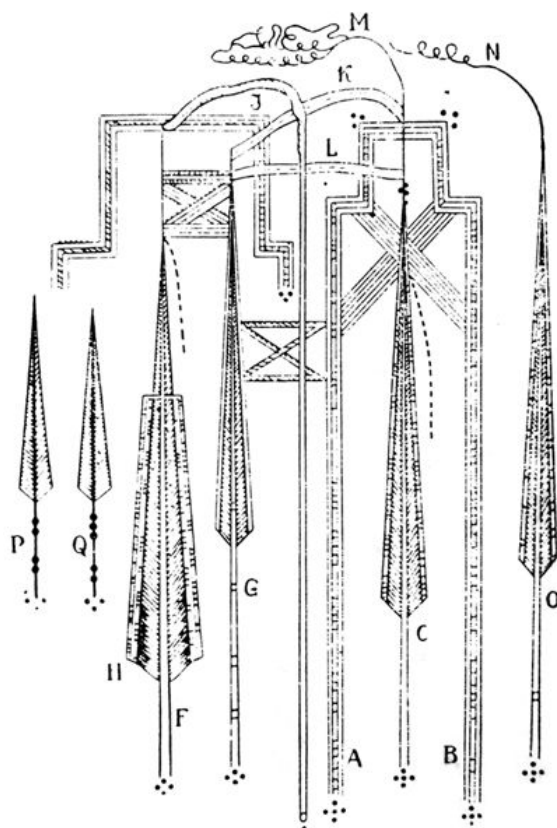
[تصویر ۲۴] قسمتی از تصویر مَهر بالا

**مقایسه قسمتی از مَهر با نمونه مشابه آن در قالی بختیاری**

در هر دو تصویر [تصویر ۲۴] و [تصویر ۲۵]، درخت نخل با هفت برگ<sup>۱</sup> در وسط و دو درخت سرو در اطراف مشاهده می شود. درخت نخل در وسط و بلندتر از درختان سرو طراحی شده و در قسمت انتهایی ساقه درخت نخل [تصویر ۲۴]، چهار دایره، دو دایره در هر طرف درخت قرار دارد که در [تصویر ۲۵] انبوه برگ ها جایگزین دوایر شده اند و دو درخت سرو به وسیله خطوطی به درخت وسط ارتباط یافته اند و انواع گل ها در اطراف درختان نقش شده است.

<sup>۱</sup>. درخت نخل در مَهر ها با ۷ برگ نشان داده می شود. (کارشناس بخش مَهر و سکه موزه ایران باستان).

## نقش سرو به کار رفته در خط اندیشه نگاری از سیبری



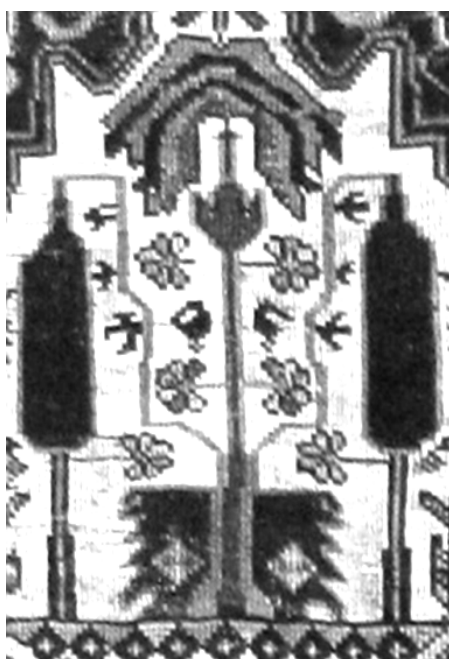
[تصویر ۲۶] خط اندیشه نگار سیبری

نقش سرو در خط اندیشه نگاری از سیبری به جانشین اشخاصی شده است و ارتباط بین آن ها با خط هایی به یکدیگر نشان داده شده است .

« در خط اندیشه نگار [تصویر ۲۶] پیام عاشقانه دختری از یوکاگیر (در سیبری) به عاشق بی وفای خود که با اسلوب خاص و بدور از تصورات شخصی به نظر می آید ، ارائه شده است . شکل هایی که نوک های نیزه یا درخت کاج را تداعی می کنند ، تصاویر مردم هستند و خط های نقطه چین در بالای (اف) <sup>۲</sup> و (سی) <sup>۳</sup> به معنای زن می باشند. نویسنده (سی) در خانه است (چهارچوب ای <sup>۴</sup> - بی <sup>۵</sup>) و غمگین است (خط صلیبی)، رقیب او (اف) در خانه ای دوردست (چهارچوب ناقص) است ، یعنی او روس می باشد و در روسیه زندگی می کند. عاشق بی وفای دختر (جی) <sup>۶</sup> به همراه زنی در آن خانه زندگی می

- F. <sup>۲</sup>
- C. <sup>۳</sup>
- A. <sup>۴</sup>
- B. <sup>۵</sup>
- G. <sup>۶</sup>

کند (اف). آنها دارای فرزندانی خواهند شد (کیو<sup>۷</sup> - پی<sup>۸</sup>) ، لیکن ازدواج آنها سعادت‌مندان نخواهد بود (خطوط صلیبی). دختر یوکاگیری او را به شدت دوست دارد (خط های کا<sup>۹</sup> - ال<sup>۱۰</sup>) ، اما این عشق سنگین سر راه زن دیگری است (قطع خطهای نقطه چین کا - ال توسط جی<sup>۱۱</sup>) . علیرغم این امر دختر به عشق خود وفادار است (خط ام<sup>۱۲</sup>) در حالی که مرد دیگری نیز او را دوست دارد (این مسئله در نوک تیز ا<sup>۱۳</sup> با خط ان نشان داده شده است). دانشمندان در صدد آنند که اینگونه خط های اندیشه نگار را در تصاویر ما قبل تاریخ غار ها نیز بیابند « (فریدریش ، ۱۳۶۸ ، ۲۰) .



[تصویر ۲۷] درخت نخل با خط های متصل به دو سرو، قالی بختیاری

با توجه به توضیحات بالا آیا خطوط متصل شده از سروها به درخت نخل وسط می تواند نشان دهنده ارتباط بین آنکه با نخل نشان داده شده و آنهاپی که با دو سرو نمایان اند وجود داشته باشد؟ و آیا این نقش نیز می تواند خط اندیشه نگاری بوده باشد که نقش آن امروزه در این قالی از چهار محال و بختیاری باقی مانده است [تصویر ۲۷] و اگر چنین باشد آیا ارتباطی بین اجداد این بافنده با آنها که از خط اندیشه نگار بالا استفاده می کرده اند ، وجود داشته است؟ اثبات این مسئله نیازمند تحقیقات بیشتری است که در این پژوهش نمی گنجد .

- Q. <sup>۷</sup>
- P. <sup>۸</sup>
- K. <sup>۹</sup>
- L. <sup>۱۰</sup>
- J. <sup>۱۱</sup>
- M. <sup>۱۲</sup>
- O. <sup>۱۳</sup>



• دو درخت مخروطی در دو طرف و نقش گلی در وسط



[تصویر ۲۸] صحنه نیایش منقور بر مَهر استوانه ای ایلام قدیم ،  
محل اکتشاف شوش، لوور، قیر طبیعی ( جوزی ، ۱۳۷۲ ، ۱۰۳ ) .

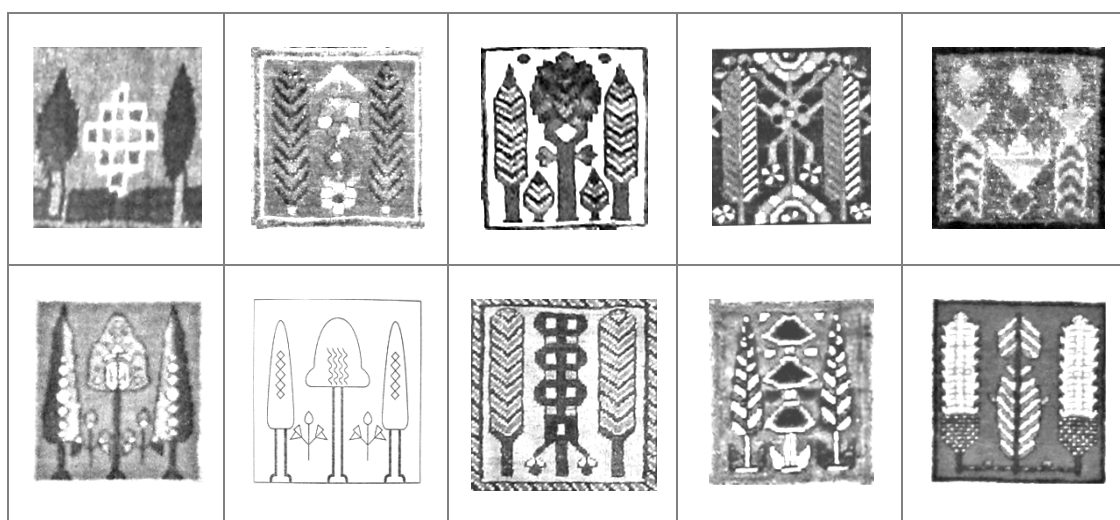
دو درخت مخروطی جدا در دو طرف و نقش «خدای ایلامی» در وسط آن ها. سطح کوه با خشت هایی تقسیم بندی شده است [تصویر ۲۸] .



[تصویر ۲۹] نقش قالی بختیاری، با دو درخت مخروطی در دو طرف و گلی در وسط

در این نقش از قالی بختیاری، نقش گل در وسط دو درخت مخروطی بر روی کوهی قرار دارد، انعکاس کوه در بالای گل نمادی از آسمان است [تصویر ۲۹] .

نمونه های مشابه نقش دو درخت در دو طرف و درخت دیگری در وسط



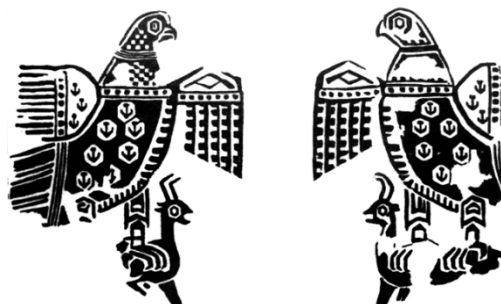
[تصویر ۳۰] نمونه های ترکیب های درخت های سه تایی قالی های چهار محال و بختیاری،  
 دو درخت در دو طرف مشابه و نقش دیگری در وسط

• دو درخت مخروطی در دو طرف و درخت بید در وسط



[تصویر ۳۱] خدا و نیایشگر در صحنه نیایش، (ایلام قدیم) شوش، غیر طبیعی، موزه لوور، جوزی، زهره، "مذهب ایلام با نگرشی بر مهرهای استوانه ای"، ص ۹۷.

در این مهر یافت شده از شوش، نقش عقابی با بال های گشوده در وسط دو درخت مخروطی روییده بر کوه جایگزین درخت وسط ترکیب سه تایی درختان شده است که به وفور هم در مهر ها و هم در قالی های بختیاری یافت می شوند.



[تصویر ۳۲] نقش عقاب های متقارن بر روی پارچه، سده ۷ تا ۹ م؟ (ریاضی، ۱۳۸۲، ۲۶۷).

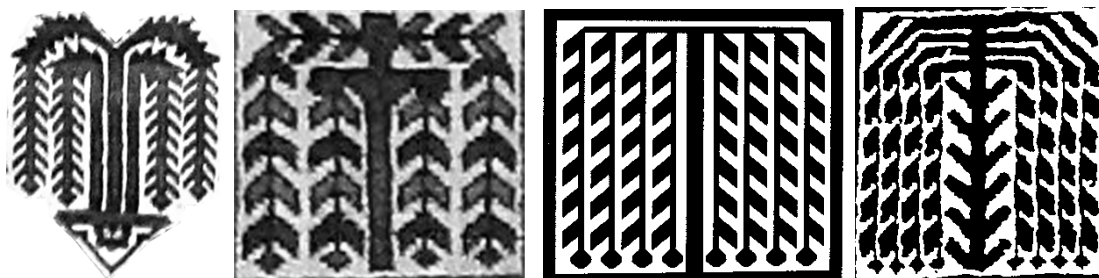


[تصویر ۳۴] شیوه طراحی قسمتی از بال عقاب پارچه ساسانی



[تصویر ۳۳] طرحی از بید مجنون نیمه بختیاری فرخشهر

نقش عقاب در دوره های مختلف هنر ایران به کار رفته و شکل بال عقاب نقش شده بر روی پارچه [تصویر ۳۴] بسیار به طرح بید مجنون قالی های بختیاری [تصویر ۳۳] شباهت دارد.



[تصویر ۳۵] نمونه های نقوش درخت های بید قالی های بختیاری.



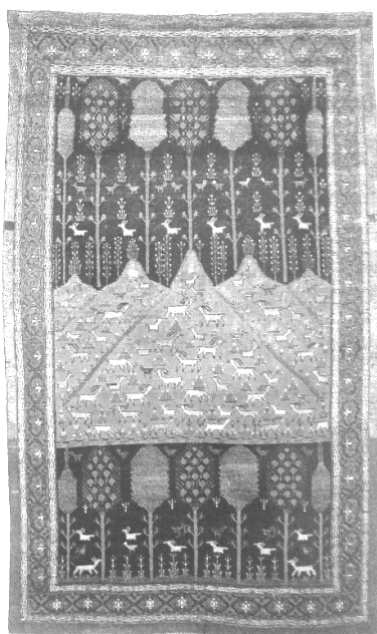
[تصویر ۳۶] نقشی از قالی های بختیاری با ترکیب سه تایی ، با دو درخت مخروطی در دو طرف و درخت بید در وسط

با توجه به تصاویر بالا و با توجه به اهمیت نقش عقاب در دوره ایلام ممکن است نقش درخت بید به دلیل شباهت فرم آن با عقابی با بال های گشوده ، در قالی های بختیاری جایگزین نقش عقاب شده باشد .

## ردیف های درخت های مخروطی در بالا و پایین و نقش بز در وسط



[تصویر ۳۷] لول با نقش یک بز در میان درخت ها، محل کشف سرخ دم<sup>۱۴</sup> لرستان، اواسط هزاره دوم، شماره اثر ۷۳۸، اندازه ۱/۱-۳/۲ سانتی متر، موزه ایران باستان.



[تصویر ۳۸] ردیفی از سرو ها در بالا و پایین قالی، نمونه قالی منتسب به روستای کردنشین بخشایش ( لوی ، ۱۳۷۳ ، ۲۹ ).

در هر دو تصویر بالا دو ردیف افقی منظم از درختان مخروطی در بالا و پایین کادر قرار گرفته اند . تفاوت آنها در تعداد بزهای بین دو ردیف درختان است که در مَهر یک بز و در قالی تعداد زیادی بز تصویر شده است که گویا فضای بین دو ردیف افقی نشان دهنده چند کوه (منطقه ای کوهستانی) می باشد . همچنین این جانوران با تعداد کمتری نسبت به فضای میان دو ردیف ، در کنار درختان قرار دارند . گویا در هر دو مَهر و قالی یک مکان را به تصویر کشیده اند ، در مَهر [تصویر ۳۷]، خلاصه تر و در قالی [تصویر ۳۸] ، با جزئیات بیشتر .

<sup>۱۴</sup> . لرستان سابق ، در گذشته لر بزرگ در چهار محال و بختیاری و لر کوچک در لرستان امروز ساکن بوده است.

## نتیجه گیری

ترکیب های درختان مخروطی در قالی های بختیاری تنوع بسیار دارند ، نمونه هایی از این درختان در گذشته های دور و بر روی مُهرهای استوانه ای ایلام قدیم نقش شده است . برای هر یک از نمونه های درختان قالی های بختیاری همچون : درختان مخروطی با طرح شکسته ، درختان مخروطی با طرح منحنی ، درخت مخروطی با دو شاخه گل دار روئیده از آن و انواع ترکیب های سه تایی درختان شامل : درخت سه شاخه ، سه درخت مخروطی بر روی کوهی ، دو درخت مخروطی در دو طرف و درخت نخلی در وسط ، دو درخت مخروطی در دو طرف و طرح گلی در وسط ، دو درخت مخروطی در دو طرف و درخت بییدی در وسط ، نمونه های مشابهی در مُهرهای استوانه ای ایلام قدیم به دست آمد و بدین ترتیب به لحاظ تصویری بین مُهرهای استوانه ای ایلام قدیم و نقوش قالی های بختیاری ارتباطی تنگاتنگی یافت شد . درخت یا درختان نقش شده بر روی مُهرهای استوانه ای ایلامی معمولاً بر بالای کوهی و در گوشه های چپ و راست آن ها قرار دارند . همچنین این تشابهات دلیل مستندی بر قدمت نقوش درختان در قالی های بختیاری می باشد که ترکیب های گوناگون آن ها از هزاره های پیش بر روی مُهرهای استوانه ای از ایلام نقش شده است .

## فهرست منابع

- آپم پوپ ، آرتر (۱۳۸۷) ، « گچبری ساسانی / پیکره ها » ، سیری در هنر ایران ، جلد ۲ ، ترجمه نوشین دخت نفیسی ، نشر علمی و فرهنگی ، تهران ، صص ۸۰۴-۷۹۱ .
- آپم پوپ ، آرتر ، اکرم ، فیلیس ، شرودر ، اریک (۱۳۸۰) ، شاهکارهای هنر ایران ، اقتباس و نگارش پرویز ناتل خانلری ، نشر علمی و فرهنگی ، تهران .
- پرادا ، ایدت (۱۳۴۵) ، هنر ایران باستان ، ترجمه یوسف مجیدزاده ، نشر دانشگاه تهران ، تهران .
- رمضان ماهی ، یاسمن (۱۳۸۴) ، « بررسی اساطیر مشترک ایران و چین باستان » ، هنرنامه ، شماره ۲۶ ، سال هشتم ، ص ۹ .
- زارعی ، محمدرضا (۱۳۸۳) ، شناسایی و ریشه یابی و احیاء طرحها و نقوش فرش دستباف ایران (قالی چهار محال و بختیاری) ، مرکز ملی فرش ایران ، تهران .
- قاضیانی ، فرحناز (۱۳۷۶) ، بختیاریها، بافتهها و نقوش ، سازمان میراث فرهنگی ، تهران .
- مددی ، حسین (۱۳۸۶) ، نماد در فرهنگ بختیاری ، نشر مهیار ، اهواز .
- یا حقی ، محمد جعفر (۱۳۸۸) ، فرهنگ اساطیر و داستان وارها و ادبیات فارسی ، نشر فرهنگ معاصر ، تهران .
- یوهانس ، فردریش (۱۳۶۸) ، تاریخ خطهای جهان ، ترجمه فیروز رفاهی ، نشر دیبا ، تهران .

## فهرست منابع تصویری

- آپم پوپ ، آرتر ، اکرم ، فیلیس (۱۳۸۷) ، « سیری در آرایه‌های ایرانی » ، سیری در هنر ایران ، جلد ۶ ، ترجمه زهرا بایستی ، نشر علمی و فرهنگی ، تهران صص ۳۲۱۰-۳۱۱۹ .
- جوزی ، زهره (۱۳۷۲) ، مذهب ایلام با نگرشی بر مهره‌های استوانه‌ای ، پایان‌نامه کارشناسی ارشد ، باستان شناسی ، دانشگاه تربیت مدرس ، تهران .
- لوی ، آلبرتو (۱۳۷۳) ، « تأثیر تصویرپردازی بر طرح فرش های کردی » ، دستها و نقش ها ، ترجمه کلود کرباسی ، شماره ۱ (ویژه نامه فرش) ، ص ۲۹ .
- موزه ایران باستان .
- یوهانس ، فردریش (۱۳۶۸) ، تاریخ خطهای جهان ، ترجمه فیروز رفاهی ، نشر دیبا ، تهران .

- Hali ( January/February ۱۹۹۶ ) , Issue ۸۴ .
- Willborg , Peter ( ۲۰۰۲ ) , CHAHARMAHAL VA BAKHTIARI , hunter & foulis ltd , east lothian , scotland.