

به نام یگانه معمار هستی

# معماری اسلامی (۲)

تدریس: دکتر متدین

پردیس هنرهای زیبای دانشگاه تهران

سال ۱۳۸۹



Subject:

Year. Month. Date. ( )

کتاب آثار ایران - آندره لار

\* جدولی که در بنیاد آقاخان

dinamicité تاریخ معاصر ایران

\* نقد آثار معاصر ایران

\* یادداشت (فرهنگ لغت)

اصالت شیخ (origin) و خصوصیات و عناصری از دوره های گذشته است؟

مورخانی که در این خصوص در واقع زمان مبین در خاص

و غیره که در آثار ایران در مغرب آندلوس در تاریخ

\* کتابت عن طبعیت و سبب عین نظر

کتاب the sense of اردلان / کتابت خانم لاله کجتاب / حدیثی که در کتاب خانم طوسی

زندگی در با صغیر و در ایران که در (زندگی من زندگی خودی و عینی)

زندگی که در با صغیر و در ایران که در (زندگی من زندگی خودی و عینی)

\* معاصر (مفاهیم / مفاهیم / مفاهیم / مفاهیم)

غیر از (نظام / عام المنفعه) (مخالف و غیره) (مخالف و غیره) (مخالف و غیره)

\* تاریخ معاصر علم باستان شناسی است

تفاوتی در سبب اردلان که در (مخالف و غیره) است (مخالف و غیره)

تفاوتی در سبب انواع معاصر و طوایف

تأثیر معاصریت بر اسلام ایران در معاصر اسلام ایران

تأثیر بینان در معاصر ایران و اسلام

در معاصر ایران از نظر بنیان جہان دانان استفاده شدہ و این دین را جامع معاصریت

و اسلام ایران سے دہے۔ دین پرستی ہم عصر ایرانی (اسلام)

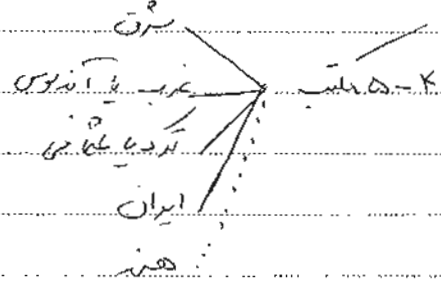
ہنر سوزی ہا کا اسلامی۔ بعضی از این هنر اسلام ہندام این هنر در سوزی ہا

صفت اسلامی بردہ است (ہنر اسلام / ہنر و گار / ہنر دین اسلام)

در بیان معاصریت۔ بوضیہ و بیان ہنر سوزی ہا معاصر اسلام سے پروازیم

معاصر اسلام۔ تاریخ و ہنر سوزی ہا معاصریت

معاصر اسلام۔ از زمان پیدائش اسلام تا کنون



در سہ ماہی ابدلان۔ داراں روضیہ کا معاصریت ایرانی و اسلامی (مدیریت جدیدیت یا ان ابدان)

تعمیریت با زور و طرح معاصر اسلام ایران۔ ک ایوان ہون بنا ہا (تعمیریت با زور)

ادبیت جدیدہ است کہ با تغییر شکل تبدیل ک ایوان ہون

ک ایوان زید و صورتیہ جلیلاہ است (مضاہا ک ایوان)

قبل از اسلام فقط یہ مضاہ ک ایوان بنام کاف آسور دارم (کافر بنور، مضاہ ک ایوان)

مضاہ ک ایوان دیناہ اسلام بر سر ہون (Origin آن)۔ مضاہ ک ایوان مربوط بہ قبل از اسلام

است و در دین اسلام در بنا ہا صفت کافر ہون (این بنا ہا tipicment ک ایوان است)

تعمیریت با زور و طرح معاصر اسلام ایران۔ ک ایوان ہون بنا ہا (تعمیریت با زور)

Originalment تبدیل ک ایوان شدہ است، چہ ہا

Subject: \_\_\_\_\_  
Year. \_\_\_\_\_ Month. \_\_\_\_\_ Date. \_\_\_\_\_

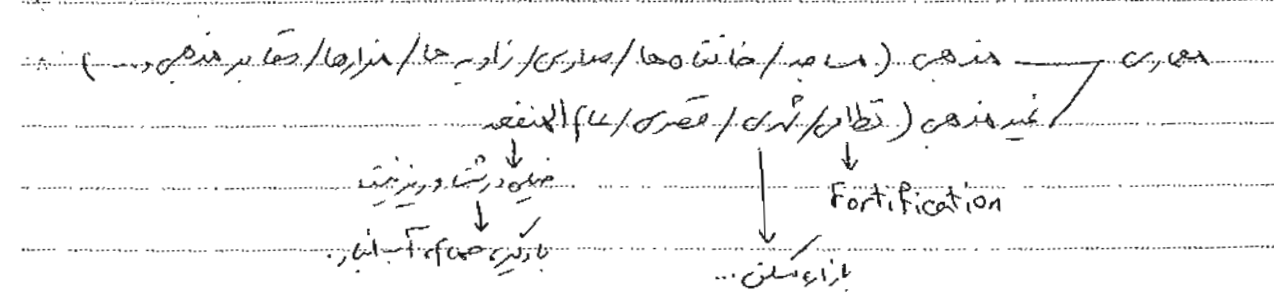
\* عصر اسلام در دوزخ زمین اصلی رشد زیادی بود  
[عصر سوری و عثمانی] (مکتب شام) / مکتب مصر  
بیزانس بر آن حاکم بود  
[دوره ساسانی] (بین اندلس و ایران)  
مکتب ایران

\* دو فرهنگ مهم تأثیرگذار بر معماری اسلامی ایران  
عصر ساسانی و سوری و رومی و بیزانسی +  
عصر ایران

عصر ساسانی ها اسلام  
[مکتب مصر و عثمانی] در بصره و کوفه  
(مکتب مصر و عثمانی)  
مثلاً در اندلس باز هم مکتب مصر در اندلس دیده می شود، معماری  
بصره و کوفه یکی است. این بهتر است. معماری مکتب مصر در دوزخ زمین ها  
بوده تأثیر زیادی روی معماری اسلامی دارد.

با ورود مسلمانان به اندلس، سعی کردند معماری خود را با کتب سابق  
اسلام قرار دهند. مثلاً سرسوزن ها که در بصره و کوفه ساخته شده بودند  
که تکمیل می یابید ولی در سببیا می کردند تا اینکه دست ناموس هم را افتد  
ناموس ها در منطقه ای بودند که طایفه انحصار مال آن ها است.

\* قصر و محلات شکسته در خوردن آن آن ها و پیشرفت ها محلات بصره و کوفه  
معماری و فن ها این پیشرفت را ادامه می دهند  
به هنرها می توانست به هم کمک کند و در خدمت هم باشند.





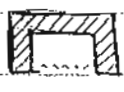
tipology → تپولوژی (آثار دوره‌ها مختلف را در هم می‌نهد) (نذار)  
 mor. Etology → علم ریشه‌ها از لحاظ تاریخی  
 origin → اصلیت تپولوژی

ساختار معماری از یک نقطه فقط نیست. در هر جا که بنا می‌شود، یعنی در هر مکانی که انسان در آن زندگی می‌کند، این عوامل در آن دخیل است.

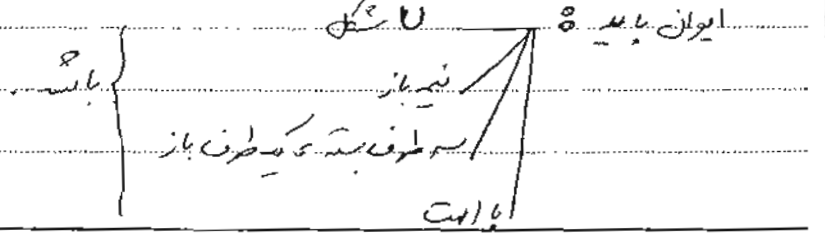
آین

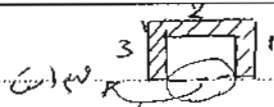
\* در ۶۰ سال اخیر آغاز می‌شود...  
 در معماری قبل از اسلام ایران، خصوصاً در دوره ساسانی، بعد از اسلام ایران را می‌توان به سبب طایفه و نژاد تقسیم کرد.  
 \* در عنصر مهم و اولیه → ۱- ایران ۲- کتبخانه (چاپخانه کتب دار)

سایر خصوصیات → چهار ایوان / چهار بابو / چهار صحن / چهار دروازه / چهار مناره  
 صفی‌الدوله / ستون ابدی / کار استون / دار / ایوان صحن / کتیبه‌خانه  
 (۱۲)



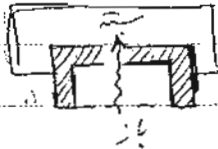
ایوان %  
 عنصر و فضای است. از سه طرف بسته و از یک طرف باز و نیمه باز است.  
 خصوصیت قدرت و ایت dimension با ابعاد آن است که آن را هم کرده است.





ایران پایه بار تقویت توسط سازه های زمین متصل شود  
 ایران پایه تقویت اولیه امر با هلاله شکل داشته باشد (طاق هلاله شکل) چون در زمان عین  
 تقویت مصالح نمی توانستند با طول زیاد جایزند  
 \* ایران طاق باریک ها (قرن اول میلادی است)  
 \* حفار خستیان در ایران حفار بنا خست (سنگ و ساجست)  
 \* چادرها در باریک ها کتیبه پیش ورودی دارند

۱۵/ مواقع ایران به صورت کتیبه استاده شده مثل سفار خستون امین یا در صاجه روم  
 ۱۶/ ۹۵/ مواقع ایران تعرفه جدیدی پیدا کردند بین فضای سلسله هرات در دهه ۳۰ه ایران  
 هرگز بین واسط بین فضای باز و بسته هرگز



۱۷/ ۹۵/ واسط - دعوت کتبه - سلسله هرات  
 ۱۸/ کتیبه

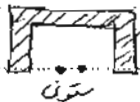
\* طاق کرفاجه سیدستان / طاق آخور / طاق الصخره العرا - قرن اول میلادی (بارت ها)  
 \* ایران به سبب این که پیش فضا است  
 \* ایران طاق آلترا در هرات غیر مذهبی (در طاق) شکل گرفته است اما بعداً در سده ۳ هجری  
 \* ایران از سبب زراف باریک ها تا به امروز شکل گرفته است

کلیه ایران طاق باریک است از یوانغ و پیش طاق تا کنار و در سده ۳ ایران را ندارد

- ۱- ایلام هرات خست و اولاد توها در سجان
- ۲- لغازان مادها به حفار خست بعد باریک ها به
- ۳- سجان نیا و اقوام ایران

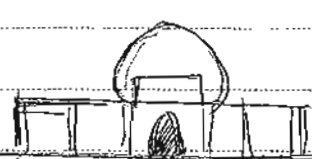
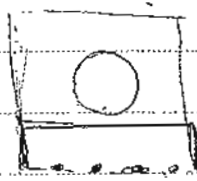
\* ایران متعلق به باریک ها است

✓ اگر در ستون اضافه شود به ایران به صورت یک چهارپایه تبدیل می شود و سقف ایران را محافظت کند.



در ایران ستون بتنی بکار می رود (کلیه ایران) و نوع ۳ عضویت  
\* این ستون ها در ایران ستون بتنی  
\* ستون را بر اثر توها شکل دادند و حفاظت به جاذب رسانند

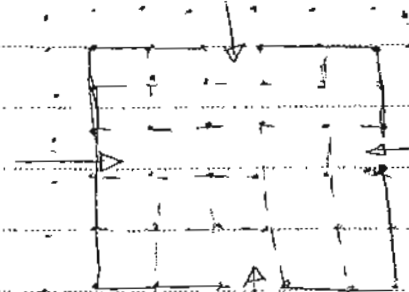
از بد زمان به بعد (فاطمین در بعد) ستون ها در داخل ورودی کتیبه  
\* جهت از بیرون ها زیاد داریم در ایران بتنی



درها در بر طرف سرداب برآست (داخل دانه) (برده)

\* در اکثر مواقع ستون ها تقسیم ستون ها که فرد دارند (برای ستون ستون ها یکی زوج)  
این گونه تقسیم به کلاسیسیسم دنیا دیکته شده است - قانون کلاسیسیسم این است که  
تعداد ستون ها زوج و تقسیم فضا فرد باشد تا آنکه به داخل ورودی و بیرون لایه باشد  
(در کلاسیسیسم، تعداد زوج اصل است.)

**تعداد ستون در**



که بر ستون ها هندسه اشکالی به سرناهن  
برای انواع مراسم با فراهم کنند (بکار می رود در مراسم مذهبی و غیره)  
تعداد ستون ها زوج و تعداد قسمت فضا فرد است

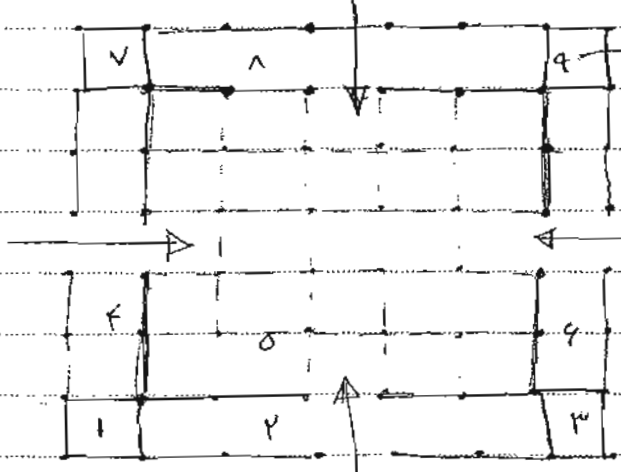
هدف این است که در فضا نظم و جهت زیادی جمع شوند برای مراسم مذهبی و غیره  
به هدف حضرت رسول هم در مسجدش همین بود

\* ویژگی مهم آن این است که بعضی است و جهت خاص ندارد  
\* این ستون را ارار توها شکل دادند و داده ستاد کم دارند و حفاظت به شکل رسانند  
\* این ستون ها در مراسم شکل است جهت نماز است / من تواند چند فضا ها را بعضی باشد  
اعتقاد دینی که شکل کعبه آنرا بلند شده / کعبه اربعه (شمال و جنوب و شرق و غرب) بیان  
کودرین الفهرین





شترن دار  
 \* به رواق کشید باز دور کلا استون در یک طرف آن باز و یک طرفه است ، ستون آوند می کشند  
 ستون  
 است و چید ایران است و به ستون آوند (ستون در یک طرفه است)

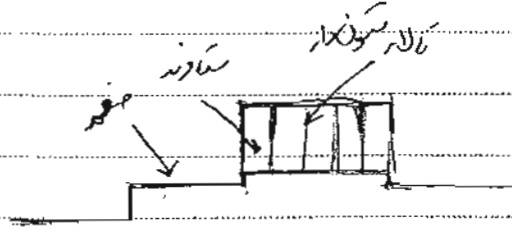


ایران ها بنویسند دور کلا دور  
 کلا دور نزدیک آن موقع استون آوند  
 بدو به با این اتاق ها ستادند  
 شکل گرفت

حفاظت این بزم فضاها  
 9 قمت را شکل دادند

با این فضاها در یک طرفه است و نسبت فضا در آن را است  
 بنا بر این این 9 قمت که بر سر کلاست ایران شد به هر دو در زمان با با سو ، طاق هت است  
 در استون

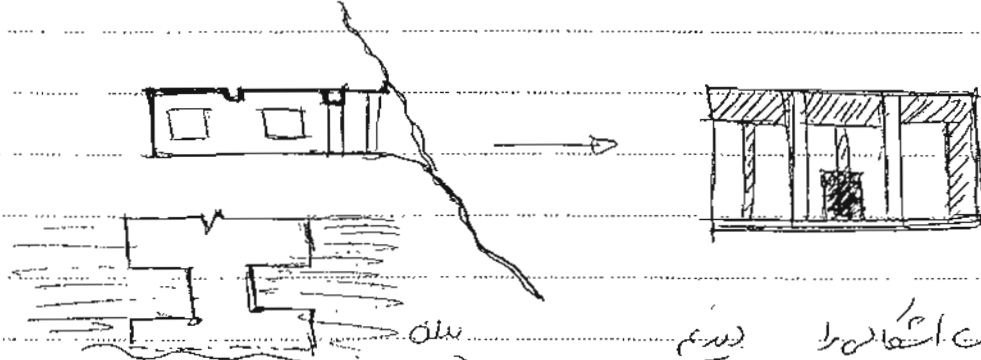
در تالار استون دارو، تالار بیست و یکم استون هالی  
 است. تعداد استون ها در هر طبقه ها فرد است تا بتواند با ۲ x ۴ عمود برهم بران  
 ورودی میدهد



صفحه - فقط به باز کردن سقف ها  
 و بافتن نیز صدها سقف ها است  
 (این از معانی آن)

معماری مغربیه - معابد و محرابه است در داخل کوه ها، از این کنده توانست  
 ساختمانها را این سنت را ادامه دادند (با عمارت و  
 کندن کوه این کار را انجام دادند)  
 صلابت - بیان اولین بار معابد آتش درست شد (دین زرتشت) / تالار استون دار  
 رهنه شکل گرفت / معابد چلیپان شکل گرفت / طاقچه های گره هم با عمارت

معماری  
 مادها



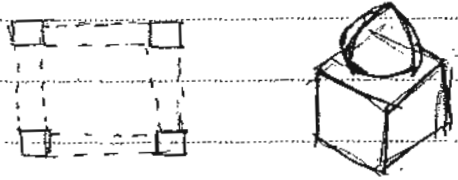
آوردن معماری مادها ضمن اشغال در  
 که همان دعوت کنند و برآوردن و تزیین ایوان یا ستونهاست  
 و به این ستونها ایوان غیر گنبدی هم این دلیل است که اسم آن عفره است و چون در دل کوه  
 است و صلب است، بارش را استون ها تحمل نمی کنند. (ستون ها بارش زیاد نیست) / یعنی  
 استون در گنبد کبریا است. همه در خصوصیت ایوان را دارد و این بار سقف توسط افشان ستون  
 به زمین نه برسد یعنی عفره است، بنید را طور دیگری منتقل می کنند

Subject:

Year: Month: Date: ( )

### چهارطاقی لندی داره

چهارطاقی لندی یا به طبعی با یکدیگر متعلقه باشند و در یک مکان را نمایندگی زنند از دیدگاه  
 تعبیری استفاده می‌کنند که تغییر است از زمین و گنبد تقصیری است از  
 آسمان یعنی در چهارطاقی لندی که از زمین ساخته شده و گنبدی که آن خاصیت  
 دنیا فیزیکی و آسمانی دارند



ایران کاراکتر و نمادهاست  
 چهارطاقی لندی

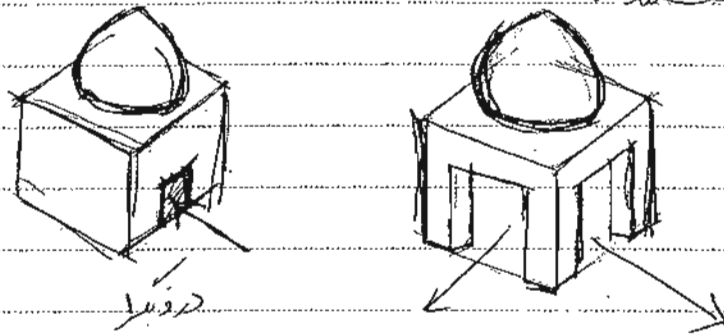
\* در دین زرتشت، تقدیس آب و نور داریم، (میتراشیم)

\* در عناصر چهاربخش، اصل وجود دارد که به آن اصل گفته می‌شود (مهر ایران)  
 سه برضود دو خط محدود برهم است که برآیند نیروها در آن صورت می‌گیرد که آن  
 ایرانی آمده یعنی این نقطه که هم سرمانند کناره برده و هم تیرین میزها را در آن قرار داده است

اولین بار این ایرانی که می‌باشد این را در آن گذاشته برای این کار دو صورت دارند و  
 اگر کار اول این بوده که برای آن وقت صلوات می‌خواندند و بعد از آن با دو تا درودی  
 گذاشته (درویش بودن) که طرف به طرف است و در آن به صورت طولانی چهارده دروازه (عقوله) می‌گذرد  
 ۲- حال آنکه این حرکت درویش را به برویش تبدیل کنند برای این کار، قوس و کوبیده  
 صورت فنی برای آن طرف را از برویش کردند

\* این که طاق آتش بود به طلوع و غروب آتش است  
 این آتش معجزه می‌باشد و طاق آتش داریم. - درویش است - Secure نماد هر آتش  
 ۲- برویش آتش جاودان. لحظه آن با سر آوردند و در آن به جاوش می‌رفتند و در آن

حکایتی و نه منفرد و از ک طرف به آن از دور صفت قرار گرفته است (مثل نمازگزار)   
monomental

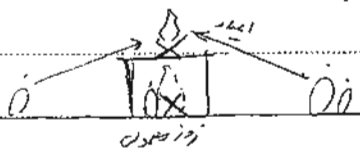


دوربان ها، هنر آینه نبرده فقط به داشتن برده است و این بعد دورنگاری (کلبه است)   
کلبه دوربان با این تر است

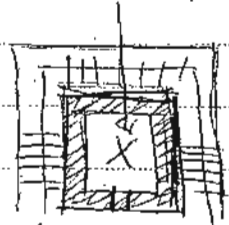
دوربان ها، کلبه است جز آن از دور و به دور به دور از آن تو که مردم   
اما در او فریاد ها یا در این با این بی مردم در ضاقتند به صورت همین زبان است   
دوربان هفتاد سال است و آن را در کلبه است با این که در آن است (فریاد دوربان   
نبرده است)

خروجی دوربان ها است طاقه آن

دوربان هفتاد سال است و آن را در کلبه است با این که در آن است (فریاد دوربان   
نبرده است)   
خروجی دوربان ها است طاقه آن   
دوربان ها، کلبه است جز آن از دور و به دور به دور از آن تو که مردم   
اما در او فریاد ها یا در این با این بی مردم در ضاقتند به صورت همین زبان است   
دوربان هفتاد سال است و آن را در کلبه است با این که در آن است (فریاد دوربان   
نبرده است)

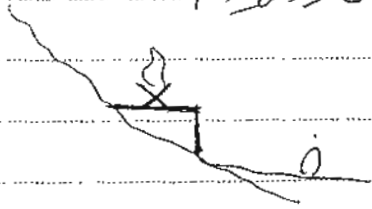


دوربان هفتاد سال است و آن را در کلبه است با این که در آن است (فریاد دوربان   
نبرده است)   
خروجی دوربان ها است طاقه آن



دوربان

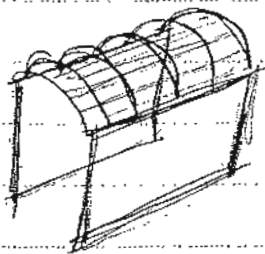
۲- در نوع ضربه ای، آتش جانوران را بر روی سقف نشاندن می‌رساند که آتش از حفره (مغز) حفره دارند (غیر از سقف) و بر روی آتش در آن قرار نمی‌گیرد.



در زمان یاریت ها، سقف ها که آوارها را در آن در بند (که از خصوصیت این سقف نشانی است) حفظ می‌شود در زیر دانه های آن (استفاده می‌شود) پارت ها انواع قوس را استفاده کردند. آتش زیر سقف قرار می‌گیرد (دیگر در شب) قرار نمی‌گیرد.

کاخ آشور و کاخ نبادی به علاوه سایر کاخ ها و مسکن ها سقف های مسطحی دارند و در باران و برف و باد باران و برف در آن جمع می‌شود و در باران و برف در آن جمع می‌شود و در باران و برف در آن جمع می‌شود.

ایران بیشتر به سقف های مسطحی یاریت ها است. کاه در معماری ها (ایران) و کاه در معماری های ایران در معماری ایران هر دو جهت.



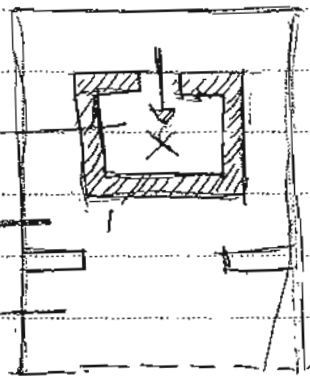
طاق آوار

(برسین بین دو تاق)

معبدان

رودری

ایران سیرماز



Subject:

Year. Month. Date. ( )

\* طلاق همواره این براس تقارن محوری به دردم فروردین تقارن مرکز است  
پارتی ها وقت طلاق همواره این زدند دیدند که تقارن تقارن مرکز را اینها گفته بنا بر این  
در اوایل س باقیین (اول فروردین ها) گفته بالا این مکتب ها شکل گرفته تا بتواند تقارن  
درینها را انجام کند

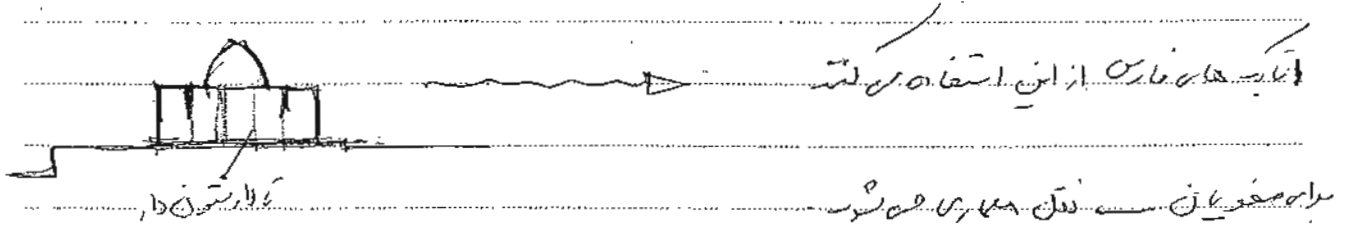
\* در فروردین و تابستان و در سایر ماهها و نیز از طاق همواره این استفاده شد است قبل از آن بنیاده  
بر این بنا کردند

\* در این حالت ایضا تقارن مرکز در استوار است  
اما ایرانیان این استفاده نکردند چون نمیخواستند کوه ها و زمین داشته باشند

\* در زمان ساسانی و ایران صفی گفته خانه شکل گرفت اما با زخم در ابتدا این صفی غیر فندقی و  
(ایران - غیر فندقی / گفته خانه - منصف / ایران صفی به گفته خانه - غیر فندقی (کاخ))  
که مثل کاخ داریان

\* اما ایران صفی مکتب است در زمان بارت ها س جت منصف داشت  
در صده دانشگاه، تفکیک ایران صفی به گفته خانه را هم (حاصل تغییر و تحولات از زمان ساسانی تا  
اکنون است)

در زمان ساسانی  
در سیم ها هم همون از منفرده جا طاق لیدار و در  
سیم ها به بیضیت تر در صحن از ایران صفی به گفته خانه و در سیم ها صفی اصلین تا لیدار ستون دار  
که در وسط آن گفته قرار گرفته استفاده کردند (در سیم ها صفی تا گفته خانه ۶-۷ متر داشتند)



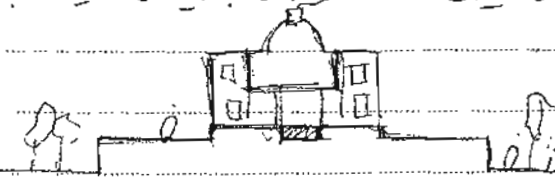
کلیه از تقاطع طاقوت چهارم در ایران در دوره اسلامی، همین این بوده و تمیز است

هم ترین بناه و قتمه، کاخ همت است

تفاوت بین چراطاق و چرا ایوان و چرا صحن (هت هت) :

در هت هت در دوره اسلامی اندک وند استفاده شده است

بلان این از جهت سفاقت هم ترین بلان در دوره ایران است در درون بیرون بیرون -



در درون بیرون بیرون سفاقت است

سه سفاقت از خصوصیات هم دوره صحن است

آب در درون است یک کلاه فرشی بالای کتیفات

صحنه فضا را روشن کند

بخار صحنه آب و کویه است از درون بیرون در درون صحنه بیرون کند

در این بنا ترده و صحنه با هم ترکیب شده اند و هیچ صحنه را از آن جدا

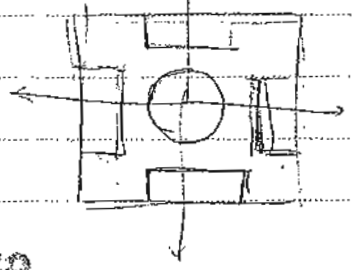
بلان آن کاملاً برضرات است

ناتوان

در دوره بناه و قتمه، کتاتال داشته باشه و بوی جات اربعه باره (کتاتال ایران دارد

که بین فضا به کتیفات و باغ است) و صحن این کتاتال ایران دو به صحنه و باغ است به است

هم بازنه و آن بلان هت هت صحنه



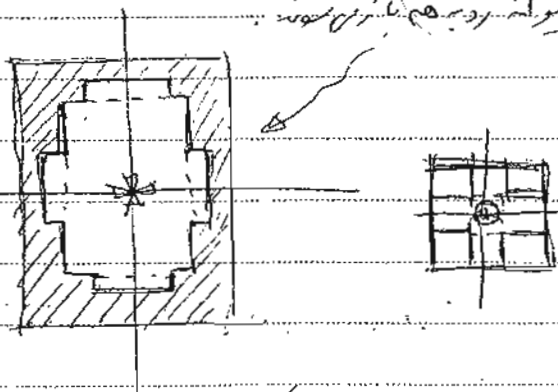


Subject:

Year. Month. Date. ( )

اگر کتایا داشته باشیم در دو بیرون باشند و در هم باز شوند و چهار ایوان داریم

بین در هفت بست و چهار ایوانه کتایا داریم سه بیرون است اما در هفت بست این کتایا  
بناظرند و در بیرون باز می شوند اما در کتایوانه روی هم با هم باز می شوند



اگر کتایا داشته باشیم روی هفت بست  
باز می باز شود کتایوانه

صفحه ① کتایوانه بست باز شود

② (دو حالت متفاوت)

کتاب از این بلندتر است و بیرون ایوانه برای بنا ایوانه در هر کتایوانه (قطعه ای که بر آن است)  
چوبه سقف آن با در ده گنبد شده

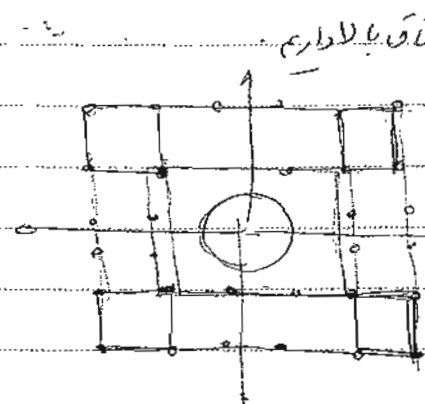
\* اگر کتایوانه کتایوانه داشته باشیم و وسط آن را بستیم و در هفت بست می شود  
\* هفت بست می شود می توانست که ایوانه آن باز باشد (می توانست دورتادو آن هفت بست  
باز باشد ایوانه آن دورتادو آن می شود در آن حالت که از هفت بست حالت ورودی است)

\* بنابراین چهار هفت بست و چهار ایوانه است که هفت بست بستند

\* هفت بست بستند در هر ایوانه

\* بین ایوانه هفت بست بستند هفت بست است

\* هفت بست بستند هفت بست است ایوانه می تواند A تمهید باشد



معمولاً در هت بست جوش ، کتا اتاق یا سین و کتا اتاق بالادارم  
 در بلان هت بست برای ایت بیگترین  
 لیب و لوان را بلبه مرکز بست - کت طبقه با ارتفاع طبقه  
 بین این اتاق ها در واقع در طبقه است  
 و باز است - اتاق ها هر کدام ۲ طبقه است  
 (بالا و پایین) ها را بر بیست و یک مکن

\* فرید زمانه است - فضا ها بسته است (لاجه بست) - برای سفارشات است

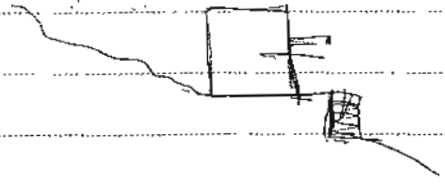
\* در بلان هت بست هم کتا ، هم بلان برای صرفه جویی در بل و دبله ، ۳ تا بل و دبله استفاده کرد  
 یعنی ۳ تا بل ارتباط اتاق ها بالادار هم و وصل مرکز بست و بالادار اتاق یا سین وصل می شوند



Subject:

Year. Month. Date. ( )

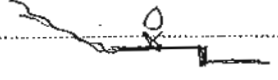
۴) حفاظت سوراخ کردن لوله (بجودت تیر برافرو) و تیر سوراخ تراشیده



من میزنم (باز هم سوراخ میزنم)  
له من کوه صفت میریزد

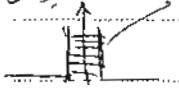
۵) صفت دو نوع است. با ساقمان یا بدون ساقمان

۶) صفت بدون ساقمان فقط از زمین بلند تر شود تا جایی که خوض کند و مرا سوراخ برود



آن انجام شود  
۷) صفت با ساقمان در صلبه یا کوهی است

۸) مثل چهار میل (اجلا سوراخ برود)



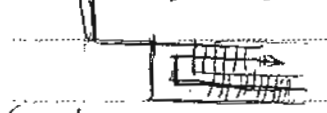
بله مستقیم

تعمیر بند صفت تیر و توطانی

صالح بنام

بله غیر مستقیم

کند و طریقه در لوله یا بند



- ۱) کف زمین
- ۲) تیر
- ۳) ضلع علی

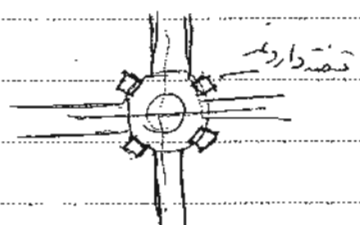
کمیتر در کارها

۹) سوراخ و تیر لوله است

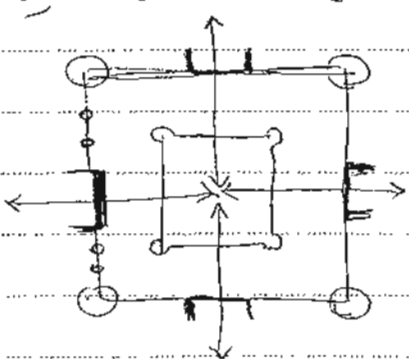
حفاظت سوراخ دیده

۱۰) تفاوت چند سوراخ این است صفت سوراخ برای بنا ایجا برود

\* در بناها ظاهر اوقات به راسته با زاویه با راسته بنا در بنده هر دو را قطع می کنند  
 در این اوقات به راسته بنا را داریم و جهت رسمه داریم که هر دو را قطع می کنند  
 در این تقاطع ها به تقاطع بنده ایجا در بنده در آن چهار سو یا چهار سو تقاطع می شود  
 که جا به هم باز است (آنجا که می بینیم در نظرات محل و صفت و در آن آنجا می شود) - مختاره ها  
 امله با زاویه آن جا بوجه و همان تقاطع داروند نیز می گفتند

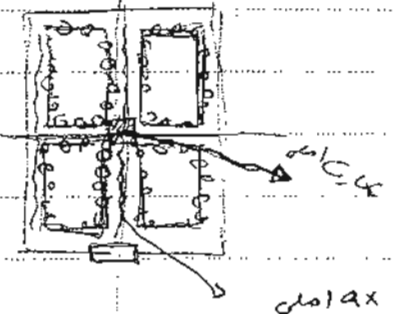


چهار دروازه به سمت ابرها و ابرها به سمت زمین شکل دارد که آن دروازه در  
 شمال است که با ورود اگر در این دیوار گرد است و در هر حال امله در وسط این حالت



پایه ابرانش  
 در باغ ابرانش و این در وقت شرف در Format این  $ax \cdot ay$  محور بهم وجود داشته باشد  
 که باغ ابرانش که جهت تسمه کند و در این  $ax$  ها ابرانش به شکل  $ax$  فرعی همان باشد  
 توضیح

→ باغی مختصه، منظم، دارای دو  $ax$  محور بهم تسمه از  $ax$  ها از دیواره نیز برداشته می شود  
 محارت و ورودی باغ محارت امله متصل است



Category: <sup>رایج ترین</sup> رایج ایرانی منظم و <sup>و امین</sup> رایج و منظم است.  
 رایج فراخ و منظم و رایج منظم است.  
 سه

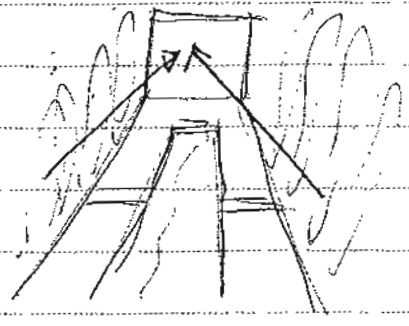
در وقت و رایج ایرانی قرار است <sup>حکایت</sup> آن (ضربت او است) که دو نفر سینه‌ها را در  
 در آن حرکت کرده و نویسی چهار ضلع است (مضرب) بر طرف راست یا گوشه یا مقبره  
 قرار گیرد  
 این کاربرد بحالت اصلی و رایج و مقبره و طاق و مقبره است

اگر قرار باشد چیده آن جا (در وسط) باشد و صورت یک تراشه بود  
 اصل تراشه رایج ایرانی هم است که طاق ضلعی و طاق غیر منظم است

حرف قرار است بحالت اصلی و بحالت ورودی وصل کردن حامله بین بحالت اصلی و ورودی  
 ax اصل است که آن <sup>میانگین</sup> نقطه است که در دو طرف آن از وقت های  
 همیشه سینه و سر و غیر استفاده می شود

در اینجا ax از در میان همیشه سینه یا غیره استفاده می شود است.

رایج ایرانی در این <sup>نقطه</sup> نقطه لحاظ است <sup>تراشه</sup> تراشه تمام <sup>مجموعه</sup> مجموعه تراشه را به سینه  
 جذب کند (مجموعه تراشه ax ها و غیره ax اصلی بین ورودی و بحالت اصلی است  
 نقطه لحاظ در وقت رایج بود)



در این تراشه حرف من فراخند بلوین  
 رایج تراشه است که ax من تراشه  
 که نقطه لحاظ آن همان سینه است (بحالت اصلی)  
 (در یک سینه تراشه دهان)

در باغ سازه نراند و با آن که در صحنه و تصویر حرکت کند که با آن اصل تصویر یا  
visual echel. می بینند که با آن ایجاد رنگ و شفافیت است. اصل میزان  
تقریباً چون امون است (در تصویر void هم استفاده می شود)

\* در باغ سازه به نقطه خاص توجه می شود. در باغ سازه امون ۱۴ عدد  
باغ سازه آن ها بوده است که نقطه عطف خاصه است. (بعد ها ۹x را تعویض کردند)

\* optic echel. و متر است که با نگاه به طوره طوره می شود. با به نقطه عطف  
تقریباً و تصویر. اصل نقطه عطف.

\* در اصل در سوال. ه. چینه اشکاف می بینیم مثل دانشکده خرمشهر (شکاف) نوروزیه می باشد

\* بهمان مبر در هر باغ در باغ ایران استفاده کردند  
در دو حالتی مان. همیشه سبز غیر متغیر و در داخل به ما خزان نیز است  
باغ ایران. باغ تقه است. در چرخ زنده است. وجود پر در طوره خورده. از نظر  
کبر و زنده است. به بیان زیبایی. Contrast. که در کلوزمان (جود)

\* باغ ایران ترجمه است از زیبایی و ضد بودن (تقارن می بیند. اصل باغ)

و مثل زیبایی. سوزن بودن. حرکت. پویایی. با باره. contrast.

\* خزان نیز و طبیعت / منور و غیر متغیر / تقارن و تقابلی. زیباییها باغ ایران

\* تقیه باغ از روی زیباییها  
همه باورت درختانی می دارند پس تمام است. درختان. دارون. باغ و تقارن  
با هر طوره که طارند. از کوهن آن استفاده است. طاقان  
ایر سوره طاقان به خرمشهر

آب در باغ ایران از بن اصلی است - که میزند و باغ خند میزند (موتن بلران برادر و نقد از حد  
عنه موتن) / رکن بعد از آن زمین حاصلخیز و اطمینان مند است

آب ایران منقرض و در باغ ایران است که تقدس یافته است  
کاهه - و سید و منات ، کاهه سر راه چشمه یا در خانه ، کاهه از کمال ها در زمین (ما  
محل کار تیغ باریک در استخوان ، کاهه با جاده (کاهه آهن) - آب باغ ایران هر سید است

باغ های استخوان چون آب روان ناست ، پیرایه بوده است  
آب در زمین که هدایت می شود ، جهت باغ ایران را مشخص می کند (آب زمین کندی است

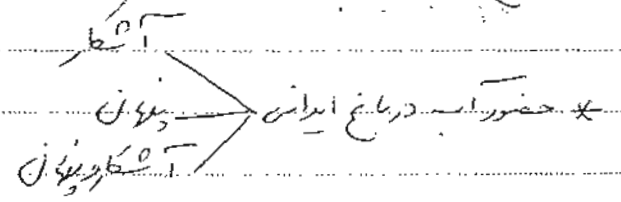
آب باغ زمین کاشان از غرب به شرق است / باغ تازه کرمان از غرب به شرق است  
باغ قدیم مکتب پور از شمال به جنوب است / باغ هزار جریب استخوان از جنوب به شمال است

کاهه در باغ ها مسطح (باغ چشمه است و فصل سوزک) و کاهه غیر مسطح (ضیق) کاهه  
قدیم کاهه - اکنون مرتب قوه جوی آب در آن ها وجود دارد) - از نظر زمین

آب کاهه اوقات برفان و آب کاهه و دیگر برفان ظاهر می شود - روش شتر طو



باغ زمین کاشان داره سید و سید  
آب است ، قطره ها باران  
حالت آب در دست تغییر داده است  
آب است







Subject :

Year \_\_\_\_\_ Month \_\_\_\_\_ Date \_\_\_\_\_

\* کاه و اوقات آب در باغ ایرانی رویش است - فقط باید از نور دیده شود تا باید دست زد  
(دست زدن است که در آن چندان دست زد)

\* آب ایران سه منبع بر مبنای تقسیم است (در مائیکه) یعنی هیدرولیک - کالیم - سیول را خود دارند و الا است  
این آب در باغ ها را با تصویر دیگری می برد

\* در باغ انگلیس بر روی خاک و نر است

- \* چرا باغ ایرانی معمور است ؟ چون در آن با محرم کنند (باغ ها اعم از ایرانی (مردک یا نیندر مدهکا))
- و چون آب آن است (کالی و جانن) به حد آنکه در آنجا و حیوانات در آنجا باشد (مقن طاص)
- در باغ بعموم و بارو هم دارد یعنی باغ کله است مثل باغ کرم خان
- \* هر چند که فواهد بسیار است در آن داشته باشد یعنی کله آقلم یا خورن اهلیم در خورن می باشد  
(دیوار ساجه در بله دارد و این فواهد این فواهد سرچ از آن خارج است)
- ۵ و در آن فواهد از این و از آن شود

\* چرا باغ ایرانی باید در نوع یا مستقل باشد ؟ چون در ۹۰۰ کشور مردم با این روش می بینند  
که در آنجا / سه منبع از جن است / آب باران / شفق زمین / و قسم خنده آن را صحت می برد است  
لذا نتیجه ندره و زنده است - دلایل است - خنله درست در آن است

۸  
کلیت باغ ایرانی

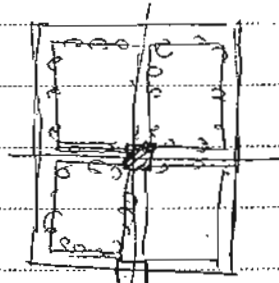
\* کانیست اوستای آن ؟ تصویر آن است - به همین دلیل اسم های مثل کانیست این  
بست برین است

\* کانیست انترامی را استعاره باغ ایرانی است - هست است

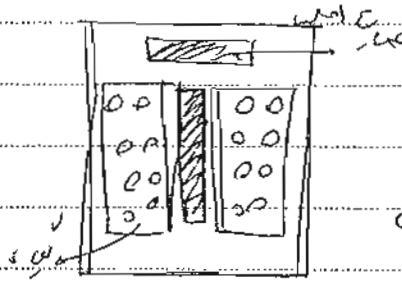
Subject:

Year. Month. Date. ( )

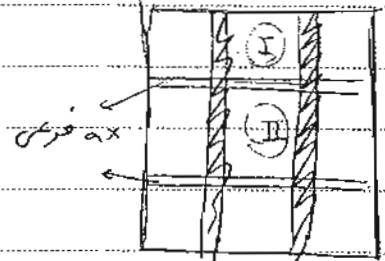
در فرمت های ایران Category ۳ داریم ؟



فرمت اصلی



نوع سه قسمتی است  
(بزرگتره از بلایغ فراموشه)

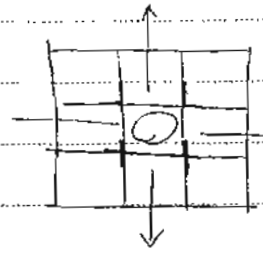


در ۹۰ درجه

۹۰ درجه است (بلایغ صریح چند قسمتی است) که عبارت در آن یا در I یا در II قرار می گیرد

انواع کوشک

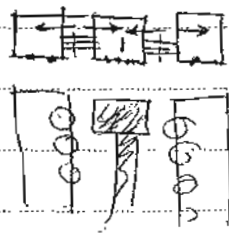
انواع کوشک های ایرانی و انواع ایرانی



این آران هست است (اینجا ها هست است)

- ۲- بلان های چهار وجهی
- ۳- بلان های سه وجهی
- ۴- بلان های دو وجهی

بسیار مثل بلان تازه



(در باغ های سه جهت می توانند ساختن کوشک آن نیز سه جهت باشد)  
 این اتاق ها در سه جهت در وسط و اتاق سه در در حروف است.  
 این بلان ها سه جهت است و باید از راه ورودی طرفین (سه جهت) اتاق ها رفت.

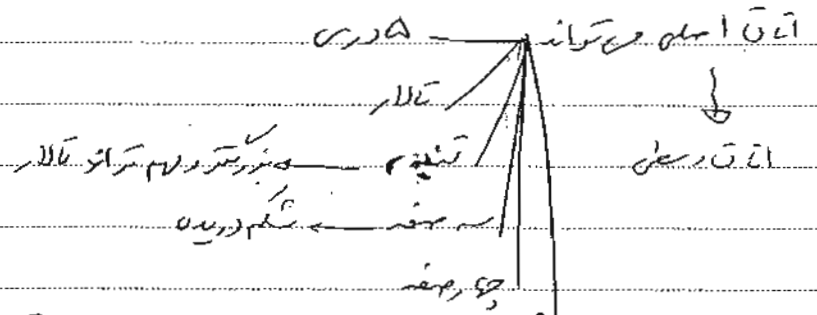
سردخانه ها در معماری ایران که عموماً آن با صراط در ارتباط است (خانه های عریض)  
 پنج جهت است در معماری ایران که طول آن با صراط در ارتباط است (خانه های عریض)  
 سردخانه ها در معماری ایران که عموماً آن با صراط در ارتباط است (خانه های عریض)

۸- چهار بلان سه جهت باید برای زمین های از راه ورودی به دار استفاده شود  
 چون به سه جهت و اشراف این کار است  
 در کوشک ها به است فقط اشراف داشته باشند  
 این به هم فضا زیر را خوردار کنند (اگر کاشی زیر زمین داشته باشند هم اینند)  
 domination یا اشراف ایجاد کنند  
 این به سه جهت و اشراف با هم سه جهت است چون آرامش و تسلط و بلور  
 که در این کار در پیروا است و آن اشراف به بلوغ را از زمین می برد  
 این راه ورودی به دار در این اتاق ها است (چون سه جهت است) تا ارتباط طین فضا دارد

Subject :

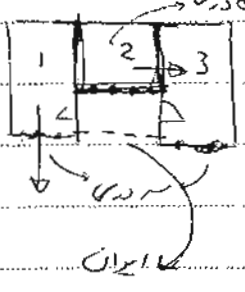
Year . Month . Date . ( )

بنازده سلسله مراتب ایجاد می کنند و آرایش و ابراف به بلایخ را از زمین نمی بر



آثار اولیه خانه در دهها ساله فاجعه بعد با آمیختن از روش ها صوری آثار هائیک  
 همگرا (افتقار و عبودیت حرکت می کند) گذشتند تا در زمین آن را ببینند و در زمین  
 آن را بنا کنند چون بیشتر در تهران باب شد چون تهران هم می گویند  
 له آثار است که از نحوه های دیگر در این استفاده شده است

در خانه غیر کافر ایران که یک سیم به سیم داریم که آن ها را می بیند و می بیند

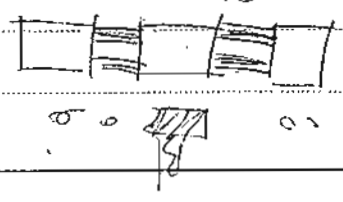


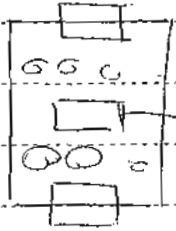
مستاد و دارد  
 برای ورود آثار ها چنان باید از زیر ابراف گذشت  
 که ارتباط بین خانه ها و حیاط است

له این بیان سه سیمه شکل است

\* ابراف اختار بیشتر است بیان سه سیمه که می تواند تکرار شود اختار خطی به ما در خانه

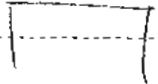
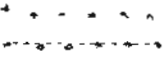
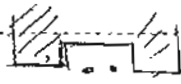
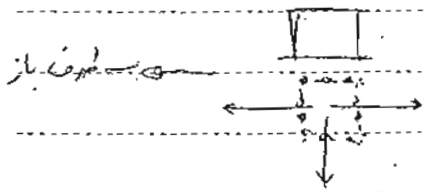
اگر پیش بروند می ط باشد آن می ط اندوزی و اگر چه می ط باشد باشد آن  
 می ط بیرون می گویند آن قرن هم به سیم خورد می ط در این برای تزیین و کارهای  
 رس است و می ط است برای خانه است و سیمان که دو می ط است



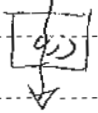
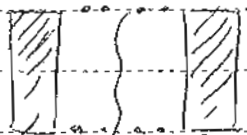


کارش بین اندوه دیروز  
راکب میرد

۵- صفحه... در این قسمت جان فردی در زانیت در اصفهان از... در آنجا جان...  
که با... در طرف باز... استفاده کرده است...  
نیز آن... در ستون اصفهان است



جله ستون  
این به خاطر  
تعداد زیاد ستون  
چنان میگویند  
(جله ستون است در اصفهان)



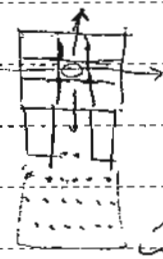
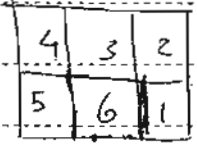
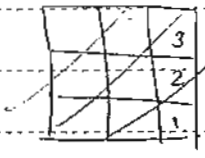
در این... دو طرف باز  
است که... در کوچه...  
گروه... را متخاف فردا...  
مکنید

در جهت... در اصفهان...  
این دو طرف آن ساخته است و در وسط...  
تعداد... در اصفهان...  
مکنید

۳. بلاغته کو کوشش کرو (۱۵) - اقلیت از اقلیتی از حد لغت و چهار لغت در کتب کلاسیک  
 ۶- ابراز دار ۷- ترکیبی ۸- سبکی

Subject: \_\_\_\_\_  
 Year. \_\_\_\_\_ Month. \_\_\_\_\_ Date. ( ) \_\_\_\_\_

۹- ایران دار (ایران با ۹ قسم)



۷- بیان ترکیبی سه قسمی از این جهت است که هر سه اینها

۸- بیان و سبکی سبکی ایران از جهت استفاده شده است

\* در کتب ایران معمولاً این نوع را میگویند که داریم

\* در کتب کلاسیک ها هم این نوع را باید از جهت سبکی در نظر گرفت

در کتب کلاسیک ها با این روش در کتب کلاسیک ها استفاده شده است و اینها را میگویند

\* در کتب کلاسیک ها با این روش در کتب کلاسیک ها استفاده شده است

\* در کتب کلاسیک ها با این روش در کتب کلاسیک ها استفاده شده است

در کتب کلاسیک ها با این روش در کتب کلاسیک ها استفاده شده است

ساده ترین نوع این است که در کتب کلاسیک ها استفاده شده است

\* در کتب کلاسیک ها با این روش در کتب کلاسیک ها استفاده شده است

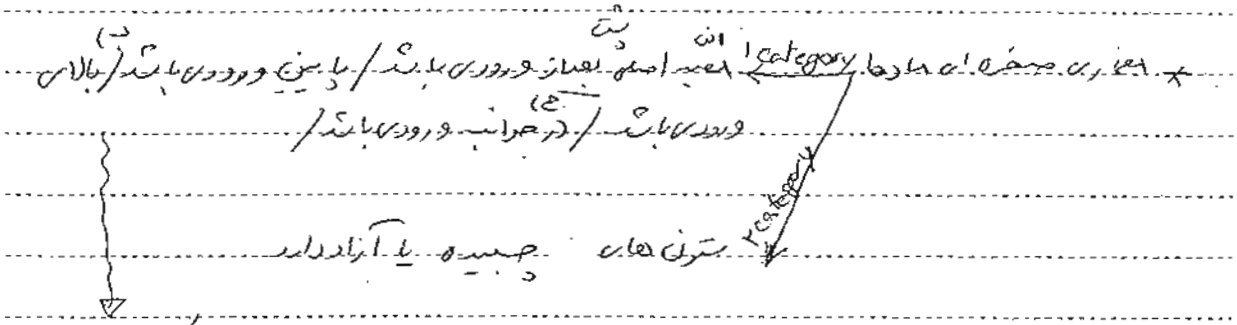
\* در کتب کلاسیک ها با این روش در کتب کلاسیک ها استفاده شده است

لازم است که

Subject:

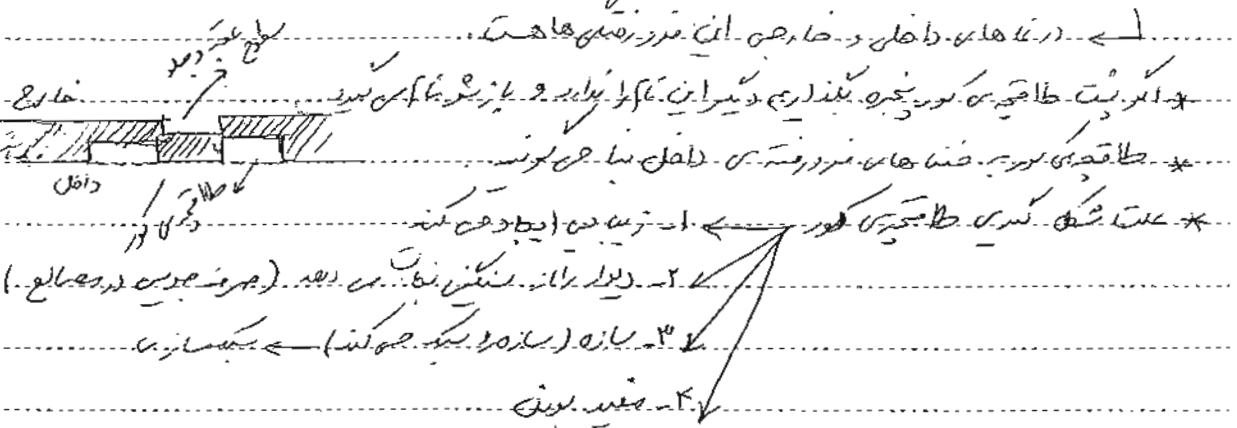
Year. Month. Date. ( )

\* در متون فارسی سه دسته ماده ها داریم. اما متون، اما متون داریم و دو متون دیگر در واقع با دو دسته که اینها در متون ...



در اینجا داریم ایران متون بر حسب خانه یا ...  
تورین ...

- ۱- در متون فارسی سه دسته ماده ها داریم (اسم، فعل، حرف)
- ۲- در زبان فارسی، این دسته ها را ...
- ۳- در متون فارسی، این دسته ها را ...
- ۴- در متون فارسی، این دسته ها را ...





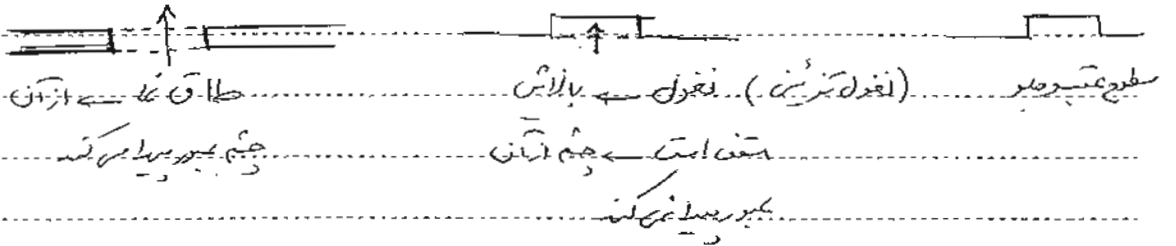
Subject:

Year. Month. Date. ( )

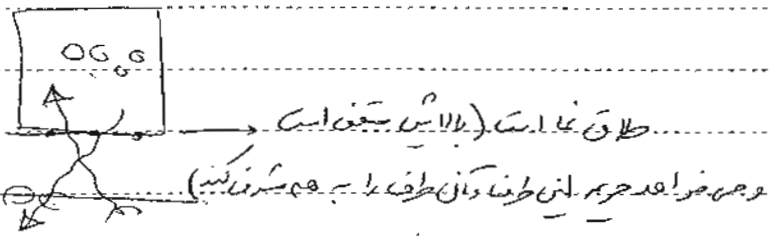
\* در معماری ایران از طاقچه که کور ... است و طاقچه که کور ... است ...  
طاقچه که کور ... است ...

\* در معماری ایران از طاقچه که کور ... است و طاقچه که کور ... است ...  
طاقچه که کور ... است ...

\* فروزین ... در ...  
طاقچه که کور ... است ...



طاقچه که کور ... است ...  
طاقچه که کور ... است ...

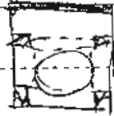


\* در معماری ایران از طاقچه که کور ... است و طاقچه که کور ... است ...  
طاقچه که کور ... است ...

Subject:

Year. Month. Date. ( )

در دایره‌های بیضی سه‌گانه و دایره‌های نازک و یک دایره قطره‌ای در وسط دارد و اینها  
است و دایره قطره‌ای از این کتب جدا شده است.



Subject: Year. Month. Date. ( )

کتاب سوره صافات است... در صافات... (مترجم)

در ذیل... (مترجم)

تقریباً... (مترجم)

Category... (مترجم)

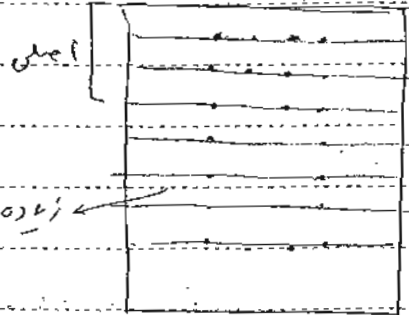
کتاب... (مترجم)

در... (مترجم)

Subject:

Year. Month. Date. ( )

در اینجا چه چیزی، هدف سادگی بوده است. هدف اینجا هم این است که فراموشی به ذهن آید.  
 به عبارتی سادگی سادگی است و یک فضای صاف و بی مزخرفات را میسر می کند. خصوصاً برای  
 نظرها هم صاف است. آفتاب زیاد است. (چون شب ها هوا خوب است.)  
 بافتن در زمان نخل و ... این یک کتیبه و ... این هم ... را ساخته است.  
 بنابراین مکان این صحنه چند عملکرد دارد. حرم - مسجد - دارالصلوات - دارالاصوات  
 به سادگی استون. مظهر الطین و ...

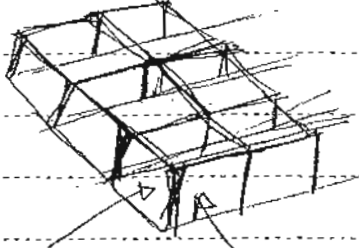


می سازند. در واقع استون را دور صحنه می فرود  
 کتیبه رواق با استون پیوسته است که بعضی اصلی  
 مسجد را می سازد و بعضی دیگر فقط نقش  
 صحنه را می سازد. این نقشه سادگی است (کمال)  
 است. (نقشه فضایی مسجد امام)

این نقشه با سادگی صحنه و استون ها و صحنه می سازد. تالارها و استون ها و صحنه می سازد.  
 و هدف اینجا در سرنیزه بوده است. آلا بدو را از هم جدا می کند. صحنه را جدا می کند.  
 شده است.

هدف در اینجا این بوده است. فضای در سادگی است. به سادگی است. به سادگی است.  
 جمع شوند.

اگر چه سادگی است که یک رنگ و یک سادگی است. در اینجا سادگی است. با هم هیچ فرقی ندارند.  
 به سادگی است. با هم هیچ فرقی ندارند.



(نقشه کل این بوده است.) مثل تالار استون در  
 بنابراین سادگی در صحنه می سازد. به سادگی است.  
 ضلعی تقوی است.

در این بنا با آسایش است.  
 نوع سادگی است. در صحنه می سازد.

Subject: \_\_\_\_\_  
Year. \_\_\_\_\_ Month. \_\_\_\_\_ Date. ( ) \_\_\_\_\_

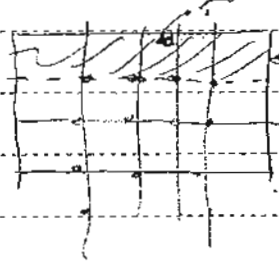
۱- در معماری ما سه عنصر اصلی داریم که عبارتند از:

۱- مبدا

به عنوان عنصر و مقول ما در بنا می بینیم که در معماری ما سه عنصر اصلی داریم که عبارتند از: مبدا، دیوار و سقف. مبدا در معماری ما سه نوع دارد: مبدا مستطیل، مبدا مربع و مبدا دایره. مبدا مستطیل در معماری ما سه نوع دارد: مبدا مستطیل عمودی، مبدا مستطیل افقی و مبدا مستطیل مورب. مبدا مربع در معماری ما سه نوع دارد: مبدا مربع عمودی، مبدا مربع افقی و مبدا مربع مورب. مبدا دایره در معماری ما سه نوع دارد: مبدا دایره عمودی، مبدا دایره افقی و مبدا دایره مورب. مبدا در معماری ما سه نوع دارد: مبدا مستطیل، مبدا مربع و مبدا دایره. مبدا مستطیل در معماری ما سه نوع دارد: مبدا مستطیل عمودی، مبدا مستطیل افقی و مبدا مستطیل مورب. مبدا مربع در معماری ما سه نوع دارد: مبدا مربع عمودی، مبدا مربع افقی و مبدا مربع مورب. مبدا دایره در معماری ما سه نوع دارد: مبدا دایره عمودی، مبدا دایره افقی و مبدا دایره مورب.

۲- مقصود

مقصود از مبدا در معماری ما سه نوع دارد: مبدا مستطیل، مبدا مربع و مبدا دایره. مبدا مستطیل در معماری ما سه نوع دارد: مبدا مستطیل عمودی، مبدا مستطیل افقی و مبدا مستطیل مورب. مبدا مربع در معماری ما سه نوع دارد: مبدا مربع عمودی، مبدا مربع افقی و مبدا مربع مورب. مبدا دایره در معماری ما سه نوع دارد: مبدا دایره عمودی، مبدا دایره افقی و مبدا دایره مورب.



رواق مبدا در معماری ما سه نوع دارد: رواق مبدا عمودی، رواق مبدا افقی و رواق مبدا مورب. رواق مبدا عمودی در معماری ما سه نوع دارد: رواق مبدا عمودی عمودی، رواق مبدا عمودی افقی و رواق مبدا عمودی مورب. رواق مبدا افقی در معماری ما سه نوع دارد: رواق مبدا افقی عمودی، رواق مبدا افقی افقی و رواق مبدا افقی مورب. رواق مبدا مورب در معماری ما سه نوع دارد: رواق مبدا مورب عمودی، رواق مبدا مورب افقی و رواق مبدا مورب مورب.

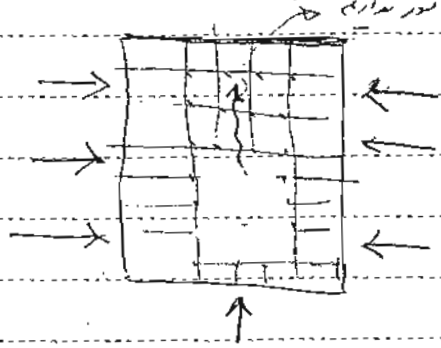
- ۳- مبدا
- ۴- رواق

۱- ~~چهار~~ <sup>پنج</sup> روز قبل از میلاد مسیح در استان سیستان (همه نجاتها و متعلق آن (طول و عرض) تر است، گندمی کم است)

بازار حدیث  
در میان نقشه یونان در دو سمت هند

۲- ~~سیستان~~ <sup>سیستان</sup>

۳- ~~سیستان~~ <sup>سیستان</sup> (در روز بزرگه از سیستانها و اندر کوه و بهت نماند آن



مکتوبات ناموده  
فردر ها اول: رواق های ایوان ها  
بیت مکتب من بود و بعد وارد بیتت لاجل  
برای بیاد هر حرف اصلی ایجاد کردند  
سیاست نامورم بود استانی که این را یاد می  
کردند

\* سیستان احمد دارا بود و در ها مکتب در ما هر طرف است

همین که باید و جهت بود و جهت بیتت بیشتر همین است

بسیار است و کان را به دار کردند و به نام سیستان بزرگ  
این بانی در این است که صاحب این است از هر طرف بزرگ و بازار بزرگ است  
سیستانها را که نام است و دو طرفه است و به نام سیستان بزرگ است

(بازار کتبی در جهت ریل)  
سیستان احمدی را به نام سیستان بزرگ

اما خروجی و افغان و جامع نبرد و افغان  
توجه به نظر سایر و نام است که از تعداد اسمان رفت



Subject: \_\_\_\_\_  
Year. \_\_\_\_\_ Month. \_\_\_\_\_ Date. ( ) \_\_\_\_\_

۴- ای دی صبا نوار

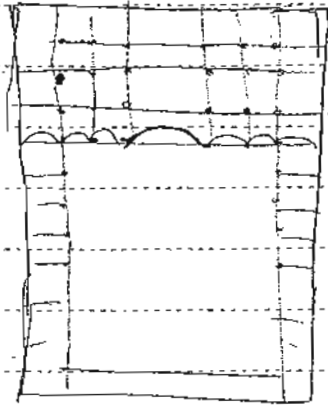
۴- بزرگترین برون صبا نوار

در اتاق های سرد تر طبقه های کلان با این ای دی برون ها از نوع سبک تر است.  
این کار با این برون ها در خانه های ویلایی و دهانه ها با کف دریا غیر قابل تصور است.  
(همه برون های سبک را بزرگترین برون ها) این برون ها چنانچه کوچک تر شود مشکل ورودی و خروجی  
مثلا برون های با اهمیت به در ورودی صاحب

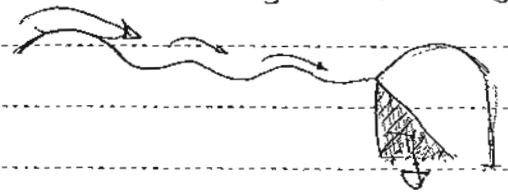
مخالفات ها - اهمیت به ورودی تا کلر متر نوار

به وجهی است که برون صبا نوار با استفاده از تقسیمات فنر به برای مشخص کردن جهت برون

بزرگترین برون صبا نوار - برای تمام ابعاد جهت معلوم



در بعضی از ایران و محل مسکن فنر به صبا نوار بزرگترین برون  
به این دلیل بوده که فنر کوچک و کوچکتر شود تا اینکه  
بازر است که در کوه ها و کوه ها برون تا اینکه دیوار برون  
کمیتر برون (کوچک تر شود) - به جهت فنر



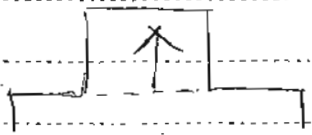
برای حذف کردن از استفاده از فنر به

۲- استفاده از طاق فلز برای برون ها

\* پستی دلیل سازه آهن را به وجود آمدن این شکل می دانند

۵- ایران

در مسکن ریزه ایران تبدیل به محله برای توجه به محله است (به دلیل شکل و اندازه ها)  
که به جهت کسین ای دی در سازه است استفاده از سازه ایران



مصرفه عالی که خانه به قبل از اسلام ایران را داخل صاحب  
ساخته تا تلفیق با توری برون ها به صورت  
بخش از سازه آهنی که خانه برون







Subject: \_\_\_\_\_  
Year. \_\_\_\_\_ Month. \_\_\_\_\_ Date. ( ) \_\_\_\_\_

در واقع الماری زرشکی ... است ...

بلای جان ... است ...

بلای قروح ... است ...

بلای ... است ...

بلای هزار ... است ...

کف ... است ...

بلای ... است ...

کلیت ... است ...

بلای ... است ...

بلای ... است ...

NADERI

باغ عجمه علی دامغان است آب آن از بیدستان می آید در زمین سرد است و در آن نخل و گردو و سیب و گلاب و غیره است  
و در زمین آب را از خود می بیند و شبه خرد است  
مثل باغ بستر

دیدید است و در آن از حوت ها که مستقیم الخط در زمان هخامنشیان استفاده کرده  
کافست به طایفه چهارباغ از آن زمان هخامنشیان آغاز شده و بطور تصدیق است

باغ عباسی است ایران و چهارباغ و سه تپه و سرسبز (خانها که به آن بیت عباسی گویند)  
چهارباغ و ایران بهتر به چهارباغ گفته اند و کیه عالم از حضور بیگانه  
سازنده را دارد است

تقدیر رسم (تقارن فان هخامنشی) است و در آن درختان و درختان و درختان و درختان  
دارها عظمت داده است و فتم جلیبایی دارد (بدرنگین)  
دارها به فتم ایران دارد تقسیمات فرد است

باغ سازه که در آن است و اطراف تن جان است که نرسد چهارباغ دارد  
چهارباغ و در آن ۲ طبقه و سقف کیه طبقه است  
که قدمت قبل از اسلام دارد

است که در آن است و بعداً تبدیل به اعمق زانه دو زانه اعمق (در دروازه نرسد نرسد) است و چهارباغ  
سازنده این از این تقسیم می گویند و در آن حال قبل از اسلام است  
در آن سقف به بیاه تزیینات از طلا می کشند که در استفاده کرده که با طاق و تونزه انجام می شود  
در آن سقف ها به نراره به طاق و تونزه ها که ساده است به بیاه

تونزه به طاق اصل و طاق باربر



آرامگاه بر علی - ۱۲ ضلع است (کار سحر)

مقبره امیر اسماعیل سامانی

تقریباً ۱۰۰۰ سال پیش در زمان ساسانیان در دوران حکومت پادشاهان ساسانیان در فارس وادیات فارس بازسازی



داشته باشند و آرامگاه را داشته باشند و هنر ایرانیان با هم زنده نگه داشته

\* این مقبره شیخ طایفه کاتبان در اسلام است کار کرده است  
که در طایفه کاتبان در اسلام در کابل و سمرقند و همچنین در

مسلمانان در باره ساخته شده (در کارهای هنری نیز منحصراً کار کرده مقبره ها)

\* در دوره نونین ایران و در طایفه کاتبان در اسلام در مقبره امیر اسماعیل سامانی  
استفاده شده اولین بار

اولین بار بعد از اسلام و در طایفه کاتبان در اسلام در مقبره امیر اسماعیل سامانی  
استفاده شده اولین بار

اولین بار بعد از اسلام و در طایفه کاتبان در اسلام در مقبره امیر اسماعیل سامانی  
استفاده شده اولین بار

اولین بار بعد از اسلام و در طایفه کاتبان در اسلام در مقبره امیر اسماعیل سامانی  
استفاده شده اولین بار

اولین بار بعد از اسلام و در طایفه کاتبان در اسلام در مقبره امیر اسماعیل سامانی  
استفاده شده اولین بار

اولین بار بعد از اسلام و در طایفه کاتبان در اسلام در مقبره امیر اسماعیل سامانی  
استفاده شده اولین بار

اولین بار بعد از اسلام و در طایفه کاتبان در اسلام در مقبره امیر اسماعیل سامانی  
استفاده شده اولین بار

اولین بار بعد از اسلام و در طایفه کاتبان در اسلام در مقبره امیر اسماعیل سامانی  
استفاده شده اولین بار

اولین بار بعد از اسلام و در طایفه کاتبان در اسلام در مقبره امیر اسماعیل سامانی  
استفاده شده اولین بار

Subject: \_\_\_\_\_  
Year. Month. Date. ( )

۱) علامت رویل معرجه سائنه است (صدف و سردارید بله آن ها مهم بود. ازین بوده است.)  
۲) هم حیره آن (سردارید) و هم ریش از صدف که فرست چند لبه را بر سر برایشان هم است.

۳) چاه منین ترین آن ها سه بیلک ها متصل (ستون ها تراویم)

موتور بدون ترین درم که لبه های گونیک است (صاف است) - تر است

ستون درم که لبه های قاسق دارد  
کعبه دیوار را سه بزرگ و دوباره با کعبه است این را درازند

بیلک ها متصل

سه قرن ۲ و ۳ میلادی ایران پد از این ترین است من

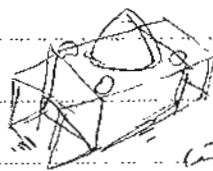
فهرج و دربار عباس و ... قدیم آن تا هخامنشیان هکت

فید و آباد مسجد بورد ... سائنه و ...

ده ها لوتی بیلک غیر بارید (فقط برای ترین) صدف ترین شده است.

آنگاه از ریش در کتاب در ذریعگان، نیز ترین آنگاه است (دوره ایلیان)

کافی طاقه کعبه که دو طرف آن اما ستون وند قرار دارد

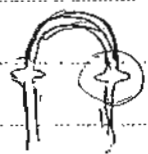


تقول ترین - کلبه ترین

مروارید ترین - کتا کعبه کعبه دور

کعبه که بعد از ده ها ده ها کعبه و چارتین (میت)

تبدیل است



کتاب ... قوس ها را می برد

بیرون تر است است است است است است

قوس آگاهه باری و بعد ها هر یک آن هم آسان شود

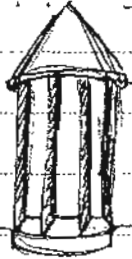
کعبه کعبه: از ده ها در نظام الا که گفته شده است ( )

بعد ها شکل این در دوره ده ها ضلع و هفت هشتاد عرض هر یک در دوره ای سالن شلا

مردود. این کتبه ها که در نظام است و گاهی سنگ کتبه است.  
 در میان هر دو دریا در رشت با هم از این نوع کتبه استفاده شده است.  
 کتب هم در بنا در این بلاد (کتبه ها در میان دریا به شیبه دارد است).  
 این کتبه حضرت است (برای حفاظت از بنا) - هر فراموشه مفر اجزای از کتبه  
 در این دریا کتبه دریا به شیبه خنجره ها این نوع استفاده شده است.  
 کتبه در دورتا دور به هم استفاده شده است.

مقبره کتبه ایست.

مقبره ایست - ده پره - سطوح چوبی دارد کتبه ایست در میان کتبه ایست.  
 این پره ها تزیین است.



آجرین کتبه ایست (آجرین کتبه ایست)  
 در کتبه ایست از آجرین کتبه ایست.

\* کتبه ایست در ده پره (ایست ایست) - کتبه ایست  
 کتبه ایست (کتبه ایست) - کتبه ایست

\* کتبه ایست در ده پره ایست (ایست ایست) - کتبه ایست  
 \* کتبه ایست در ده پره ایست (ایست ایست) - کتبه ایست

\* کتبه ایست در ده پره ایست (ایست ایست) - کتبه ایست  
 \* کتبه ایست در ده پره ایست (ایست ایست) - کتبه ایست

\* کتبه ایست در ده پره ایست (ایست ایست) - کتبه ایست



۱- چرا کفن این نوع باید کرد؟  
این کفن از علل آن اقلیم است. (هر چه کفن تندتر باشد آب باران را امتداد آن در هر سو کفن ها را  
دو پوسته هم بین خمره هستند (نخستین دو پوسته) )  
چون برای رو کردن آسان آید - از کاشی هم بدرون کفن استفاده شده است. (بیزین)

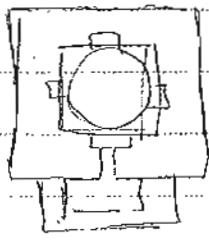
۲- مخزن نوبان چه کاربردهایی با اسم قمبر دارند (چه در مکان دور کفن ها دارد) که بدین مخزن کفن این  
کفن ها (لا) از این جا در هاست - سه لایه است  
اما آن زیاد اول از همه این جا در هاست و این برای اقلیم بوده است.  
این کفن به عنوان سنگ المیز و شیشه در هاست.

در منطقه آنا تونی کفن ها این طوری است - مقبره در سرداب است - از بدنه هر دو بدنه بالا و مخزن هر دو است.

مقبره ها قاپوس - که مخزن قمبرین در سرداب است - در بالا بوده است که مخزن از مخزن ها جدا است.  
مخزن ها

سرداب در ده مقبره کفن برین - نخستین قمبرین در سرداب است - اینها بدین آمده است.

مقبره ها عرب آنا :  
در شهر هم است - که از سردابان ساخته شده است.



کعبه از دیگرها جداست - مخزن آن - شروع سلسله مراتب در مقابل است  
به طرفین است - فقط یک طرف در دارد - طرف  
دیگر طاقچه که گور دارد - بعد از آن ایران یا بین طاق  
مخزن - شروع ایران یا بین طاق ضربه - کفن خانه است.

۳- اولین بار بین طاق ضربه کفن خانه بعد از اسلام به چه واژه است؟ مقبره  
۴- ایران د - مخزن به چه واژه است؟ مخزن

Subject: \_\_\_\_\_  
Year: \_\_\_\_\_ Month: \_\_\_\_\_ Date: \_\_\_\_\_

\* برای گنبد زدن بر روی پلان مربع و تریگونی سه ضلعی ایجاد شده است.

### تزیینات:

تزیینات در دینیه اسلام این گونه است که نقوش انسانی و نرسید و معبد سازان گنبد گنبد مخصوص در این دینیه مذهبی و جاهای که مردم زیاد آن را می بینند مثلاً مثلاً (سنگ لاله) در حفظ هشتم و در بدنه این دینیه بر از نقوش انسانی و حیوانی است.

\* تزیینات به راه با ساجها (دوره و راز که در ساجها) همان آجرها در قرن بنا استفاده می شود

این تزیینات با ساجها در تزیین گنبد راز در تمام استفاده می شود (از بیرون می گویند)

در دیوارها و گنبدها و تزیینات است.

آ آجرها در تزیین آجرها و تزیین روی غلاف است که در آجرها

این تزیینات (آجرها) است.

نیز به گنبد بر روی آنها و آجرها (به صورت مسطح از آن استفاده می شود)

در دیوارها و تزیینات است (از آجرها و گنبدها و تزیینات)

نیت از گنبد استفاده می شود

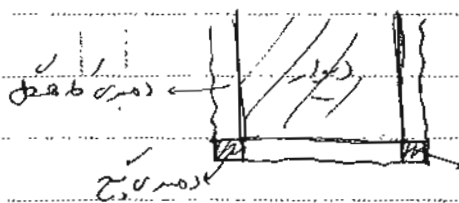
\* گنبد و تزیینات گنبدها در این دوران استفاده می شود

از جهت تزیینات دوره در دیوارها و گنبدها است

نمونه گنبد بر روی دیوارها - در این گنبد در فاصله ۱.۳۰ و ۱.۳۰ متر از دیوار

می آید و به وسیله گنبد و دیوارها و تزیینات گنبد

در دیوارها و گنبدها



۱- از گنبد استفاده می شود چون

لبه ها می کنند

گنبد استفاده می کنند

۲- قدرت گنبد گنبد زیاد است

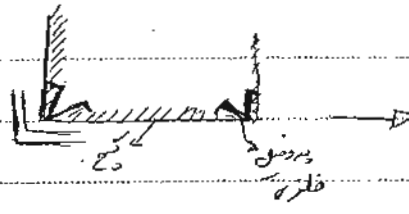
۳- گنبد تزیینات (آجرها و گنبدها) استفاده می کنند

۴- گنبد گنبد گنبد گنبد

۵- اگر خرد گنبدها را در فواصل قابل برداشتن (قابل برداشتن)

Subject:

Year. Month. Date. ( )



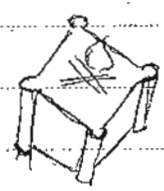
\* دوربین آهنی: مثل ساین زورجان  
 \* این بر روی فندک مثلاً یا یک سکو است  
 صاف و محکم داشته باشیم و مثلاً در یک کلبه یا یک  
 محوطه آسپ بکشیم.

بجای دوربین تزیینات ← حله یا سیستماتی ← هر چند در سازه‌ها و ریزه‌کارها و کور و بعد نصب شود  
 اندازه می‌دهد

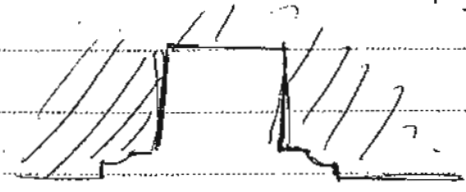
لا رونه ← من کف تزیینات ← بتن و کاشی و سیمان هیچ ربط ندارد  
 (متره - سول)  
 هر جا می‌خواهیم می‌توانیم بکشیم  
 همه چیزها را در دست می‌آوریم و می‌توانیم در آنجا هر چه می‌خواهیم

\* رنگ همه کرافات شد طرز از آن است و از استاه و فغان تا آنکه آن را در آن بیان  
 شد کرد

در صحنه‌ها و محاسبات، بیکه‌ها متصل و بعد دارد این گونه:



در نما برین پایه که از ستون‌ها و زاویه استفاده می‌شود این جا است:



طاقچه عتی

پدیده متصل

از زمان لانه و در طرف ایران ما آمد با... طاقچه‌ها هم یکی تزیین می‌شود  
 بر این‌ها تزیینات بسیار می‌کنند  
 (anish plat.)

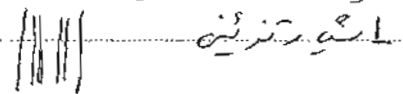
Subject:

Year. Month. Date. ( )

کلیه تزیینات در زیر تزیینات:

۱- سطوح جلوه و عقب (تخت و لاج) - reitrant - sayant

این خط به این دست تزیینات می شود:



۲- لایحه تزیین (عشق) یک تزیین بنامی دارد که در تزیینات استفاده می شود.

۳- تزیینات کاشی این تزیینات در تزیینات استفاده می شود.

۴- تزیینات کاشی

۵- تزیینات کاشی

۶- تزیینات کاشی در تزیینات کاشی استفاده می شود.

۷- تزیینات کاشی در تزیینات کاشی استفاده می شود.

۸- تزیینات کاشی در تزیینات کاشی استفاده می شود.

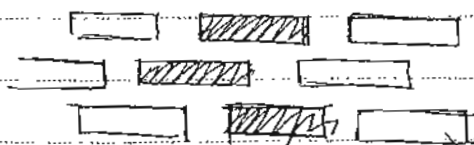
۹- تزیینات کاشی در تزیینات کاشی استفاده می شود.

۱۰- تزیینات کاشی در تزیینات کاشی استفاده می شود.

۱۱- تزیینات کاشی در تزیینات کاشی استفاده می شود.

۱۲- تزیینات کاشی در تزیینات کاشی استفاده می شود.

۱۳- تزیینات کاشی در تزیینات کاشی استفاده می شود.



این ها میون است امروز  
در خورد و روشن است.  
این ها عقب است  
تزیینات (به ۵۰۰ نفر) - Pajco

\* اگر شکب از آجر باشد ← غیر و مدین نام دارد (محل کسبها)  
 \* اگر شکب از گچ باشد ← شکب آجر دارد (محل کسبها) یا شکب سفید و غیره این طرا  
 صورتها

\* شکب ← از آجر و گچ و شکب در صورت می تواند باشد

\* عامه در سوره مکه و مکه است ← مشربیه ← کسبها ها که عربی است که در آن  
 مراد عتبار می نمایند (در وضع عتبار) شکب بویه اخراجه ← داخل آن بوده اند، بیرون نام می کنند  
 دیده می شوند

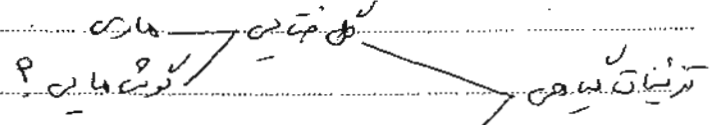
\* اگر شکب ها یکسره باشد نه آجر، جز در طرح عتبار و طبله است (تزیین مناسب می شود)  
 \* در جنوب ایران هم همین را داریم نام شکب آجر ← بویه دریا شکب دارد و به شکب در شکب  
 داخل دیده می شود

\* امروزه به جای شکب امروز از بویه بزرگ یا بزرگ استفاده می شود  
 \* در کسبها هم در طرف با شکب بویه که تا داخل دیده شود و از بنا حفاظت شود

۲- تزیینات انسان و حیوان

۳- تزیینات گیاهی

مسجد شاه امیران نموده از باغ بهرت است چون دارای توشه گیاهی است.  
 در بناها هم چنین تزیین زیاد توجه می فرمایند از تزیینات انسان و حیوان استفاده می کنند



در فتح هارا اسکله - Arabesque - عربی بنا



شکب  
 شکب  
 شکب

تزیینات درختی ها (ایلیه) ← شاخه ها  
 ← برگ ها  
 ← میوه ها

در ایران درخت پر صفت هم وجود دارد و درخت زینتی است (درخت طوبی)  
 انواع مختلف دارد این درخت در تزیینات ایران استفاده شده است.  
 در یونان از کنگر (Acanthe) استفاده شده است یعنی برگ کنگر را استفاده کردند  
 و بعد با یک دست از آن برگ کنگر درختی را با برگ های نرم و صاف

مادران این ها که کنگر را به دست از یونان آورده درخت طوبی (علاوه بر برگ) استفاده شده است

در بین اللدین نخل هم بوده است (Palme palmette)

در ایران نخل را سبزی شمع می خوانند یعنی نخل را در آب گلاب می خورند  
 در طوبی کنگر درخت نخل با آن درختان خانها را بازنند درخت را بیشتر نخلت بلده با نخل را  
 سوراخ می کنند درخت سالم می ماند

سوره نوری ← (در تزیینات زیاد استفاده شده ۱۲ پرده است و در نقرش حفظ فرم  
 استفاده شده است)



۴- تزیینات هندسی

دگر ها هندسی  
 ← مربع  
 ← ایلیه  
 ← مستطیل  
 ← گویا  
 ← گویا  
 ← گویا

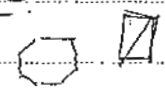


انواع کاغذ

- ۱- کتین
- ۲- شکر بر
- ۳- معقل
- ۴- بنایی
- ۵- مصری (کدو شده)
- ۶- هفت زب
- ۷- زیر لعاب
- ۸- روسه لعاب
- ۹- کوره
- ۱۰- چینی
- ۱۱- زنگره
- ۱۲- ابرو باد
- ۱۳- نره
- ۱۴- لعاب ایران

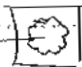
کاغذ بنایی = کپور زب منتهی به در آن (نما) استفاده می شود.

کاغذ شکر بر = قبل از اینکه داخل کوره برود با سیم یا هر وسیله ای، شکل خاص مستقیم الخطی از بیکیوت کاغذ در صفا آورند = قبل از زب و بعضی بپزید و بر سوز و آب اشکال هندسه در بر آید.



کاغذ معقل = ترکیب کاغذ و آب

اشکال مستطیل و مربع دار (rectangulaire)

کاغذ مصری = هر وقت بیکیوت کاغذ (تیب برنج) را از نقش از خط و خطه در صفا بینا زب و توان بر دست (به قول میزین) از این نوع کاغذ است.  شکل در آوردن آن در کارخانه سفید است. تیم در صفا آن را اضرع کردند و بدین نوع کاغذ در صفا ایران است.

کاغذ لعاب ایران = کاغذ است که در آن نقش برجسته برده آن است. قیمت آن آنقدر گرانند و جالبترین سوزند و با لعابین پیوند.

کاغذ هفت زب = منتهی بیکیوت کاغذ را با سیم من ندارند و سیم را در کوره نهند و طرح را بر زبند و بعد هر کلاف را بر زبند صفا در زبند و برین کاغذ هفت زبند، بهر وقت او را در صفا است صفت زیاد دارد. این کاغذ هم یکبار صفا در کوره بخند و بر سوز، تولید این کاغذ ۵۰ بار.

کیفیت کاغذ آهسته (در زمان صفا)

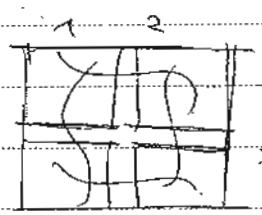


Subject:

Year: Month: Date: ( )

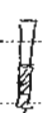
در کاشی هفت زنگ کیفیت پایین آمده است. چون در کاشی ها رنگدانه‌ها چون یک رنگ هستند، هر چه بیشتر در صدف سخت رسیده اند و هر چه در هفت زنگ نه بر آن این ظاهر کرد چون از زنگدانه سخت شدن کاشی یکی می شود. همین دلیل بعضی از کاشی ها زنگ پریده می شوند. اشکال کاشی هفت زنگ کیفیت پایین است.


کاشی سینی بر صدف از سخت شدن پریده می شود و کاشی صغری و بعد از سخت شدن برش داده می شود. کاشی سینی پریش ها با استقامت هفت زنگ دارد و کاشی صغری پریش ها با حنفر دارد.

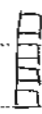


زیر لایه بر روی لایه - مربوط به برضای کاشی ها هفت زنگ است. یعنی رنگ های سفید و سیاه که در کاشی است. زیر لایه است و بعد وارد کرده می شود. کاشی هم از رنگدانه ها استفاده می شود.

کاشی مره (برجسته) - مثل از رختن گرفته می شود و در روی آن بر زنگ

کاشی صحن - اگر ساره استفاده شود رنگ است و اگر سفید و مشکی باشد، آنکاره می شود. اگر بیج داشته باشد نقره می شود.  صحن کاشی که در دراز است محراب است. هفت کاشی ضخیم است.

نقره - صغری - کاشی در کاشی کار می کنند (روسیج) - مس که بر روی سفید است.  سفید بیج دار است.

نقره - آجر ها و در کاشی بیج و سفید رنگ است و کاشی کتور کتور می کنند.  سفید سفید است.

آجر و بادیه در هم حرکت می کنند و زنگ ها در آن هم می روند.

Subject: \_\_\_\_\_  
Year. \_\_\_\_\_ Month. \_\_\_\_\_ Date. \_\_\_\_\_

### ۴. انواع آجره

(نکته ۵)

آجر همیشه برای این شکل گرفته است. ایرانیان با خاطر اینکه میخواستند زیوراتی را با زیاده‌مصرف استفاده از آجر بکنند (زیورات یعنی کوزه).

معماری از آجر و خاکی در بلاد کوه‌ها ساخته شده (و اینها سنگ است) و در ایران که خاکستری معابد و زیوراتی است که بسیارند (در گذشته) این زیورات زیوراتی را با زیاده‌مصرف شکل بکنند.

کوبیده برای ساخت این کوزه‌ها در گذشته بسیار به‌کار می‌رفتند. این کوزه‌ها با خاکستری ساخته شده است. برف می‌کوبند و آنرا تصدیف ساخته شده است. مثلاً در کوزه‌ها از این آجرها استفاده می‌کنند.

آجره‌ها در گذشته حکم تیرات (راه‌ها) را می‌کوبند.

در گذشته ایلامی‌ها به‌کار استفاده کرده است. آجرها در گذشته ایرانی‌ها نیز استفاده می‌کردند. در گذشته در ایران به‌کار می‌رفتند. در گذشته در ایران به‌کار می‌رفتند.

مخصوصاً در زمان پارتی‌ها آجرها در کوزه‌ها و ظروف استفاده می‌کردند.

این آجرها در گذشته ایلام در ایران استفاده می‌شده است. در گذشته ایلام در ایران استفاده می‌شده است. ایلامی‌ها در گذشته ایلام در ایران استفاده می‌شده است.

معماری در گذشته ایلامی‌ها به‌کار استفاده کرده است. در گذشته ایلامی‌ها به‌کار استفاده کرده است. در گذشته ایلامی‌ها به‌کار استفاده کرده است.

در گذشته ایلامی‌ها به‌کار استفاده کرده است. در گذشته ایلامی‌ها به‌کار استفاده کرده است. در گذشته ایلامی‌ها به‌کار استفاده کرده است.

آجرها در گذشته ایلامی‌ها به‌کار استفاده کرده است. در گذشته ایلامی‌ها به‌کار استفاده کرده است. در گذشته ایلامی‌ها به‌کار استفاده کرده است.

آجرها در گذشته ایلامی‌ها به‌کار استفاده کرده است. در گذشته ایلامی‌ها به‌کار استفاده کرده است. در گذشته ایلامی‌ها به‌کار استفاده کرده است.

آجرها در گذشته ایلامی‌ها به‌کار استفاده کرده است. در گذشته ایلامی‌ها به‌کار استفاده کرده است. در گذشته ایلامی‌ها به‌کار استفاده کرده است.

آجرها در گذشته ایلامی‌ها به‌کار استفاده کرده است. در گذشته ایلامی‌ها به‌کار استفاده کرده است. در گذشته ایلامی‌ها به‌کار استفاده کرده است.

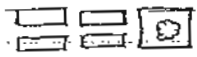
آجرها در گذشته ایلامی‌ها به‌کار استفاده کرده است. در گذشته ایلامی‌ها به‌کار استفاده کرده است. در گذشته ایلامی‌ها به‌کار استفاده کرده است.

آجرها در گذشته ایلامی‌ها به‌کار استفاده کرده است. در گذشته ایلامی‌ها به‌کار استفاده کرده است. در گذشته ایلامی‌ها به‌کار استفاده کرده است.



### ۱- تزیینات آجره

۱- طرح اندازگی ← با طرح آجر و سطحی به طرحی از طرف در می درند



۲- تزیینات آجره

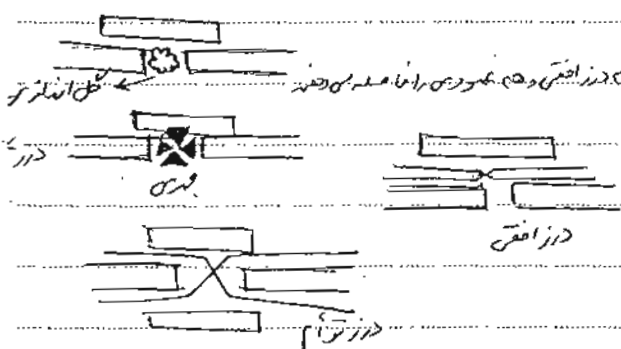
۳- درن سازگی ← کار ایضاً خان ← مثلاً آن ها به در عرضند قهریز دان ها به در طولند زرد کاره کنند

۴- آجر رنگی

۵- عنوان جبهه ← باید بداند است مثلاً در لبه ۵ شماره

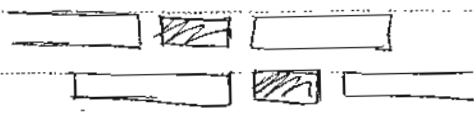
۶- خطه و رفته (پیش)

۷- درها به تزیینات  
۱- درها به عمودی (کورد لاق) ← از تزیینات کوبه است و تزیینات آجره به تزیینات (ملازما)  
۲- درها به افقی تزیینات  
۳- درها به تمام تزیینات ← در افقی و عمودی را نام می دهند

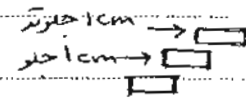


\* در افقی درها افقی از ۵۰ سانتی متری به بعد تزیینات  
آن ها به تزیینات عمودی در جبهه سفالی یا رنگی ایجاد می کنند

۸- حرف کورد لاق ← در عمودی را درند من گفته و مثل آجره درها به تزیینات و به تزیینات آجره این  
لا انجام دادند / بعضی اوقات که تزیینات جبهه آجره که تزیینات آجره داریم



آجره تزیینات می تواند به خطی در کنار در تزیینات  
این تزیینات با تزیینات فقط می تواند در این واقعیت را کند



۹- چسب و رنگ ← به یک یک است

Subject:

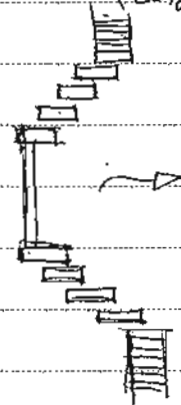
Year. Month. Date. ( )

در مجموع آب آبیابان و آب چاه است. بارش

انواع درزه ها <sup>تزیین</sup> ۱. تیره، مازنی، آبی، سیاه آبی، بلورین (و کبرانی است)

بسیار ایضا <sup>✓</sup> آب چاه، زمین است

آب سرد و صاف و نورهات برای قاجارهاست



### \* انواع نوره

۱- کوبیده، سنگ شکن و خردی در راه ۲-۳ متری استوار دارد (حدود ۲-۳ متری طول است)

۲- کشته، سنگ شکن و خردی در راه ۲-۳ متری استوار دارد

۳- نوره، اگر سنگ آن صاف زرد شود ۲-۳ متری استوار دارد و صاف است (نور)

۴- نوره، اگر سنگ آن صاف زرد شود ۲-۳ متری استوار دارد و صاف است (نور)

۵- نوره، اگر سنگ آن صاف زرد شود ۲-۳ متری استوار دارد

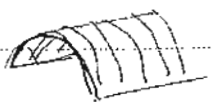
۶- چینی یا طرف، قاجارها استفاده کرده است Contrast آن صاف است

نور آن ۸ تا ۱۰ متر است

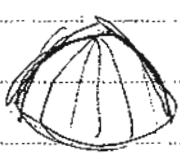




این یک حوض چیده بار محلی است که معمولاً در روستاها دیده می شود. شکل طاق آن در دهه از طریق قوس تقارن مورد استفاده (محور محور بودن استوار است.)



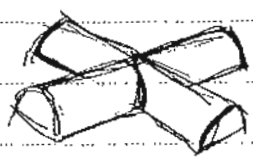
این قوس محلی مورد استفاده در دوران گذشته شکل گنبدی است که در دهه از طریق قوس تقارن مورد استفاده استوار است.



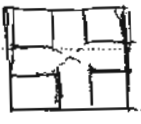
### طاق و

همه ترین و ساده ترین طاق، طاق کوزه ای است که از زمان باستان ها به این انواع طاق عبارتند از:

۱- طاق کوزه ای (Arc En berceau) شبیه نیم استوانه است که از یک استوار به استوار است.

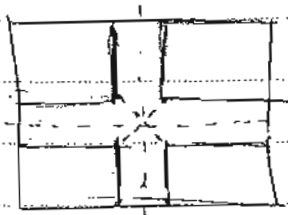


۲- طاق چهاربضعی از تقاطع دو طاق کوزه ای به دست می آید. این نوع طاق در سقف های مسطح و گنبدی دیده می شود. مثلاً برای سقف های مثل کعبه مسجد خلیفه در کوفه.

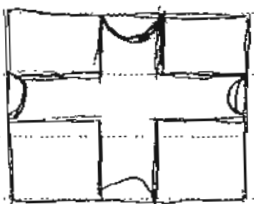


بلان صوم طاق کبوتر

این نوع طاق در سقف های مسطح و گنبدی دیده می شود. مثلاً برای سقف های مثل کعبه مسجد خلیفه در کوفه. این نوع طاق کوزه ای و کبوتری است.



طاق گنبدی کبوتر



طاق کبوتری گنبدی



Subject:

Year. Month. Date. ( )

چهارگوشه

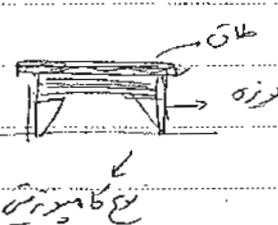
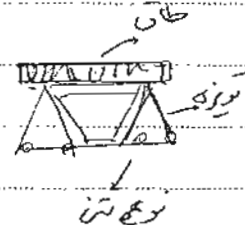
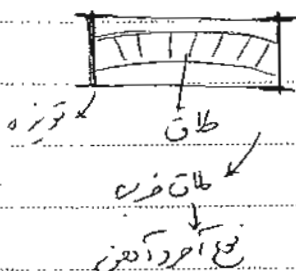
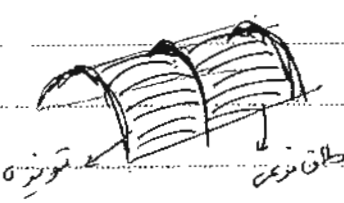


۳- چهارگوشه (مربع)

چهارگوشه در مجموع چهار ضلع دارد و چهار گوشه دارد. هر دو ضلع آن برابر است و هر دو ضلع دیگر آن نیز برابر است. این دو ضلع برابر هم در یک خط قرار می‌گیرند و این دو ضلع دیگر هم در یک خط قرار می‌گیرند. این دو خط موازی هستند. این دو خط موازی را می‌توانیم به این شکل نشان دهیم:

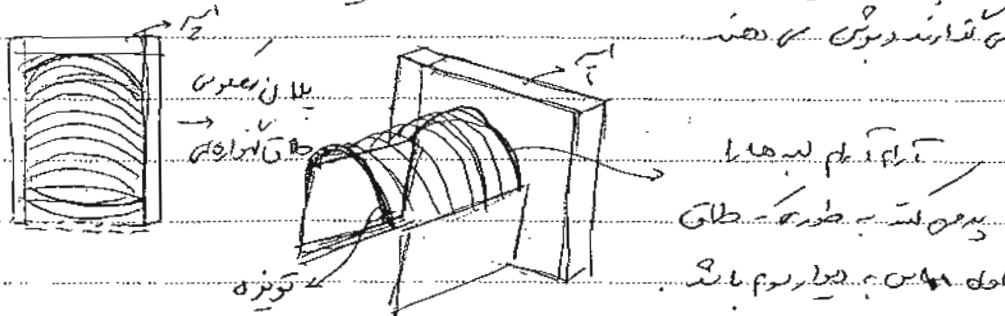
۴- طاق و تونل

طاق و تونل از نظر ساختار و شکل با یکدیگر تفاوت دارند. طاق یک شکل منحنی است که در دو نقطه تکیه دارد و در وسط آن گودال دارد. تونل یک شکل مستطیل است که در دو نقطه تکیه دارد و در وسط آن گودال ندارد. این دو شکل را می‌توانیم به این شکل نشان دهیم:



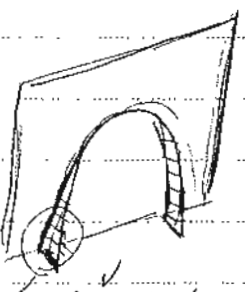
### طاق کعبه ای

برای اجراء این طاق ۳ دیوار اصلی وجود است. ۲ دیوار اصلی است و دیوار انبساطی در دیواره است که لبه به طاق خوردن را به آن تعلیق دهد و به آن ۱ اسپر یا سیم بکشد.  
 بین این طاق کعبه ای نیز به اندازه یک دیوار سوم دارد. همین ضرب وجود می یابد تا اینکه در جدار تونزه صورت پذیرد و در این صورت



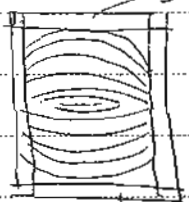
\* طاق ضربی ساخته است از هر جا طاق را برش دهد نگاه کند که از اجزای (مربع یا مستطیل) در بین ملامت دادن طاق با ضربی آفریده است.

\* دیوار اسپر برای این است که طاق کعبه ای بتواند با لبه و دیوار تونزه در جدار و در جدار تونزه قرار گیرد. دیوار اسپر با سیم بکشد یا سیم نرم را با هم درز بدهد تا سیم طاق کعبه ای این است که دیوار سوم در جدار است چون در دیوار اسپر که یک طرفه است و شکل مربعی را درست می کند بعد از لبه ها شروع می کند به بر کردن تا اینکه اولین قوس صحیح بر دیوار شود.

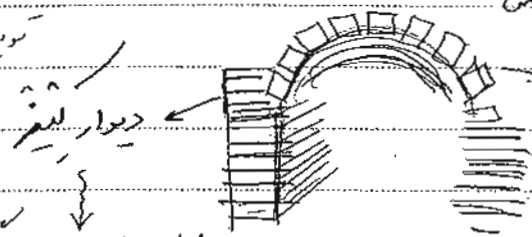


اگر نخواستیم دیوار اسپر داشته باشیم، لبه می تواند همین کار را کند چون طاق کعبه ای در تونزه و در جدار تونزه قرار می گیرد. کعبه ای که فراتر از لبه با بار طاق کعبه ای نفس می خورد و تونزه طاق کعبه ای است که به پشت بلوک ندارد. هر جا را به صورت اریب می گذارند تا سیم نخورد. تونزه را با حالتی متفاوت کار می کنند مثلاً به صورت کروی و بقیه قوس ها را به صورت طاق ضربی.

اگر دیوار را بر نداشتند، در دو طرف که نوازند و از دو طرف شروع به زدن می‌کردند و اینها را می‌گفتند  
به هم نزدیک شوند، در وسط گون ای دیوار بود که بی طاق می‌زنند و می‌گفتند

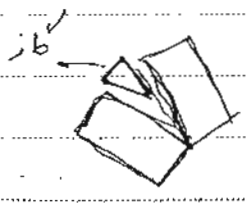


در طاق خریه نام این آجر را می‌گذارند استفاده می‌کنند  
استاد آجر ها با استاد آجر ها می‌بینند

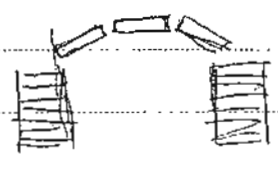


این دیوار را به دیوار خریه از راس طاق خریه  
است به این صورت که آجر خریه را به روش  
ادامه (در) راس خریه بی طاق خریه ادامه  
می‌دهند

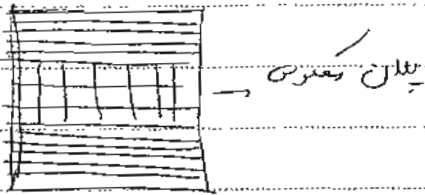
در طاق روزه نامی باریک آجر استفاده می‌شود  
آجر بی طاق با آجر خریه می‌بینند که است به شکل راس طاق خریه را ندارد  
اما آجر ها در این طاق گذاشته می‌شود که در راس بی طاق بین آن ها می‌دهند که از توره ها  
آجر بی طاق را استفاده می‌شود تا این جفا خایر شود



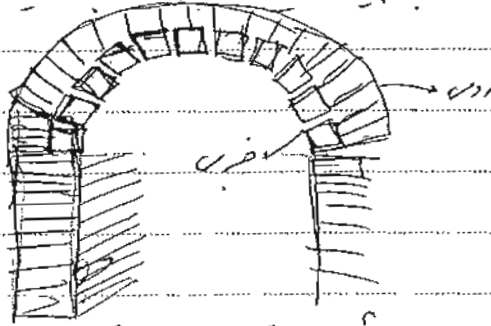
طاق کبوتر (یا پرنس یا طاق) سه تری است که در بر نیش / دیوار دهانه ها می  
استفاده می‌شود



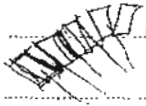
کاشی‌ها و لعاب‌ها طاق کعبه را به هم وصل کرده اند. استفاده از طاق ضربی در دروازه (تزیین طاق ضربی در دروازه)



کاشی‌ها و لعاب‌ها ملامت‌ها را دارند. سریع‌ترین طاق ضربی بین دو دروازه می‌زنند و بعد روشن طاق در دروازه می‌زنند.

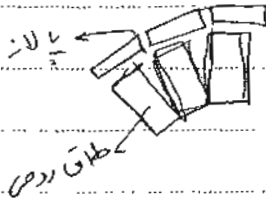


در تزیین ایران استفاده از این برای ایجاد کشیدگی این ایران می‌تواند استفاده از یک نوع روشن‌ترین طاق کعبه است. استفاده از طاق در دروازه می‌تواند به طاق در دروازه.



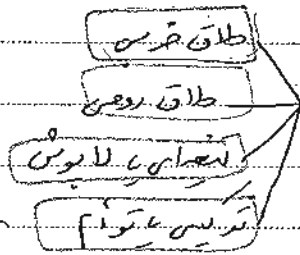
\* کاشی‌ها طاق ضربی در دروازه می‌زنند. برای ایران یا ایوانچه می‌تواند در یک طاق ضربی می‌زنند. برای اینکه به اصطلاح ضربی بسیار شود. یک لایه طاق در دروازه جلوی آن می‌زنند. طاق در دروازه می‌زنند. دروازه‌ها در طاق ضربی می‌زنند. دروازه‌ها در طاق ضربی می‌زنند. دروازه‌ها در طاق ضربی می‌زنند.

\* در مسجدنشین در کاشی‌ها به هم وصل کرده اند. استفاده از طاق ضربی در دروازه می‌زنند. دروازه‌ها در طاق ضربی می‌زنند. دروازه‌ها در طاق ضربی می‌زنند. دروازه‌ها در طاق ضربی می‌زنند.

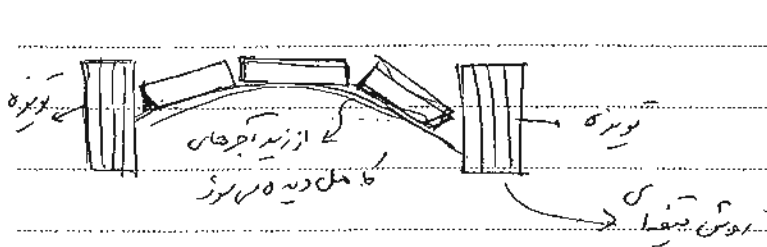


Subject: \_\_\_\_\_  
Year: \_\_\_\_\_ Month: \_\_\_\_\_ Date: \_\_\_\_\_

در آجرها سه جهت بر روی آن قرار می‌گیرد و جدولی تحت یک جهت دور چین تا آجر در جهت طاق برود.  
در آجرها علاوه بر سطح زمین که کشیده و کوبیده می‌شود و کوبیده می‌شود و این کار را شور (عش) گفته و در وقت  
در چین تا آجر در

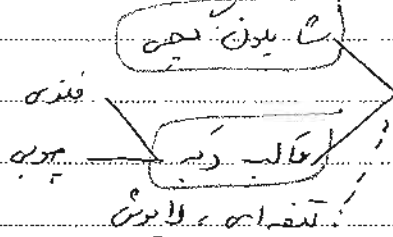


چون برای همه جهت کشیده  
در این ها به اجراء طاق آجر در این



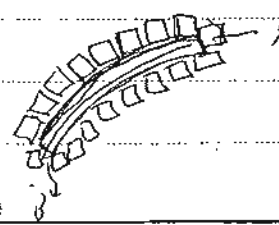
در این ها آجر چین  
دور چین  
از چین

برای قالب بندی نیز باید سه حرکت ها و کارها زیر طاق باشد  
مانند شکل و اندازه آجر در وقت کشیده



قالب بندی  
تفصیح و لایوس

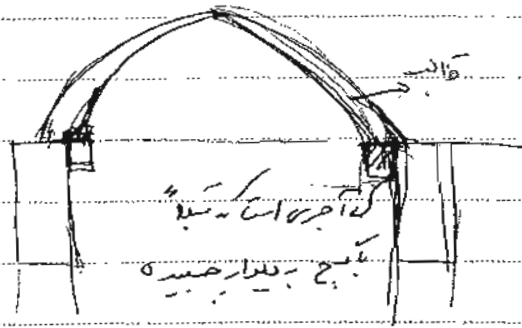
در این بلوک بچی و نصف بودن را در زمان دور تا دور این شکل را آجر من چند بعد از این زمان  
و در آن آجرها داخل این شکل (بین آجرها) کشیده و بعد روی کعبه در وقت کشیده این طوره  
و قالب کشیده شکل کشیده



در این

Subject:

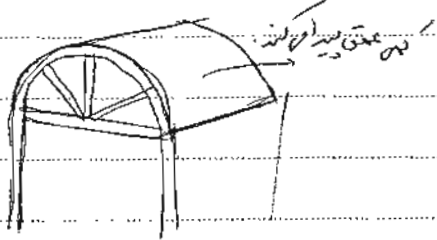
Year: Month: Date: ( )



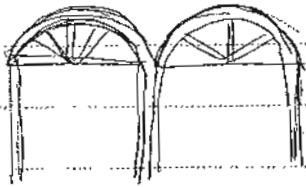
ظاهر اوقات این قالب را بعد از دارنه  
 قالب کجی با برزنت فقط برای  
 راضی است.

قالب صلب: قدرت تحمل بارها را دارد با هر چه با آهن شکل شده خریدار است  
 به محض تونیو به آن محکم در دهانه

این قالب هم در فینده راه های دهم و نینده تحمل بار تا پایین کارس همچنان دارد

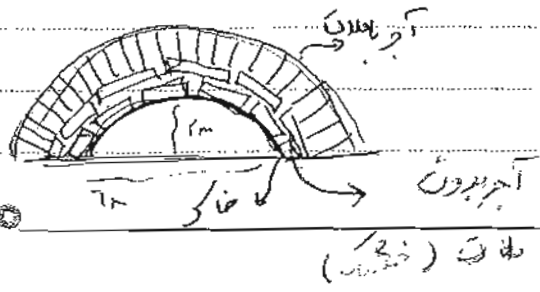


قالب و به  
 فایده  
 هر دو



طاق ها این صوره کنار هم  
 هر چه بعد قالب در دریا درون

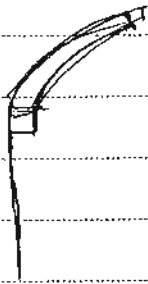
در قالب بتن فایده ۶ هر دو در ۹ است خاک را در این زمین که بریزند بعد چند لایه آجر در روی آن خالی  
 که به شکل مطلوب در آمد به صورت بتن فایده با خنک شدن زمین به جهت شکل قالب در این بعد  
 طاق در وسط بر روی این آجر ها به زنده بعد از ایند غرض طاق رفت و طاق را بلند تر کند و آجر ها  
 اضافی به ریزند ضلعی بتن در آن آید وقت این روش بالاتر است و این سهولت او دارد و دیگر  
 این زنده از بالا کار کنند



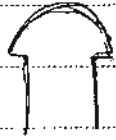
PAPCO

عمل تراشه و بلون و

۱- عمل قوس با پایه آن به این شکل است

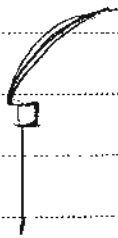


۲- بلون سرخورد ← همیشه طاق از پایه راست عقب تر است (عقب نشینی داریم) این به روش (عقب نشینی) غیر از این هم هست

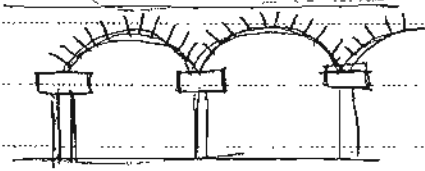


۳- خط عرض همیشه باید از جهت راست و چپ در برابر هم باشد و آماده است

۳- صورت نشسته ← یک آجر جلوتر است (جلو آمده)

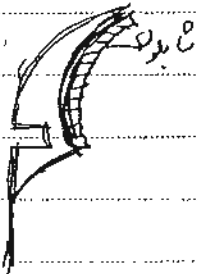


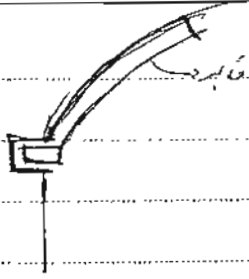
مثلاً اگر ستون ها همیشه یک کم بیرون زده است



کافی ها تراشه و تیغه فون ← از علامت بودن زده در آن استفاده شده

قوس های نقل این به از بیرون زده ← از این شکل می آید که قوس های عبور کرده از جفت کرده اند و دیگر بلون سرخورد است





۳- کتب نشسته و علوا آمده  
 در این عجب نشسته کتب که نشسته  
 در بیشتر ما چه استفاده شده  
 در زبان چهارم دیده به نظر

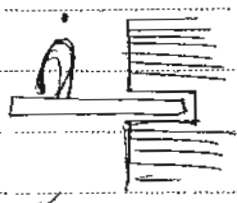
با لغت ها این کار در این عنوان در کتب و تفسیر در چهارم ایران استفاده شده است

درست به آن سمت است بین درضاره ها استفاده شده

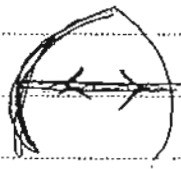
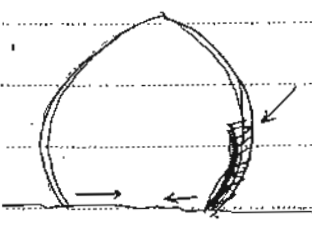
استفاده از جوت در چهارم ایران

۱- داربست که گاه در اوقات کسب و کار (برای اینند با یک سوراخ در اجزا جوت در بست  
 شود و اگر خواستند هر وقت که میسر بود بر روی آن بگذارند و کار کنند)  
 بریده (بریده به شود در این آجر در زنگ)

۲- مشوره به صورت منقوش در درون دیوار فقط خانه خالی و جنوه های کله  
 هم شود که در موقع نیاز یک تخته چوب در آن بگذارند و کسب و کار  
 را هر وقت کنند



۳- برای عتقو ها به صورت از چوب استفاده می کردند تا از زایش لغت جلوی سوراخ کنند و لغت را جمع کنند  
 (کشته)



۴- قوس



Subject:

Year. Month. Date. ( )

کتابخانه

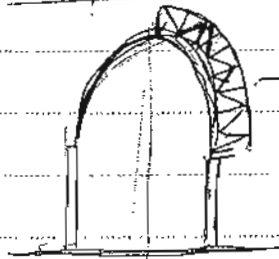
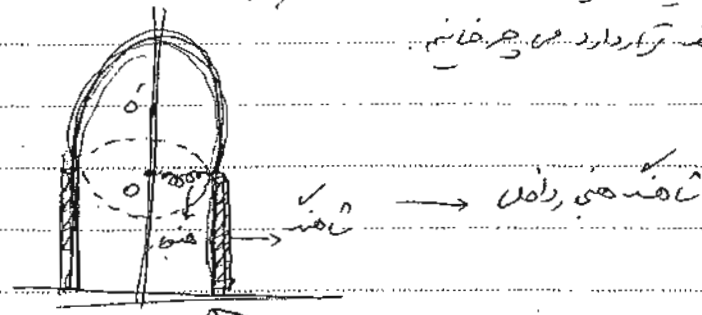
۵- کتب و خط و کتابخانه داخلی / خارجی

۶- اصول دهنده جزوها و پیوستگی بن اجزای معماری

کتابخانه از تقوای ممتاز ساخته شده است. اجزای آن به صورت یک مجموعه است.

کتابخانه ها در نزدیکی کتابخانه ها قرار می گیرند و بعد از آن به صورت دور چین یا رنگ چین اجرا می شود.

کتابخانه ها در نزدیکی کتابخانه ها قرار می گیرند و بعد از آن به صورت دور چین یا رنگ چین اجرا می شود. این کتابخانه ها در نزدیکی کتابخانه ها قرار می گیرند و بعد از آن به صورت دور چین یا رنگ چین اجرا می شود. این کتابخانه ها در نزدیکی کتابخانه ها قرار می گیرند و بعد از آن به صورت دور چین یا رنگ چین اجرا می شود.



شکل کلی خارجی

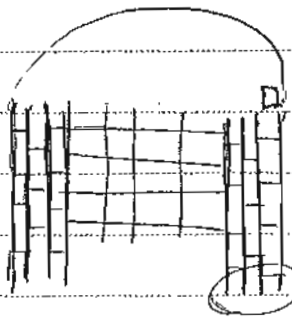
شکل کلی داخلی (در صورتی که در شکل کلی کتابخانه استوار است)

از این مدله که بنواهند از یک طرف آن نور بگیریم از طاق بگذرد و به از زمین در یک پنجره هم از آن طرف آن نور بگیریم از طاق برگرد استفاده می‌کنیم

طاق کتیبه بازه دار - بیان مکتوبش بید بیان معین کتیبه است



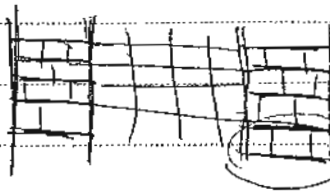
طاق معین طاق کتیبه بازه دار



طاق ترکیبی

طاق فریبه به خطوط

محدود بر این دارد



طاق ترکیبی

طاق رده

محدود بازه دار

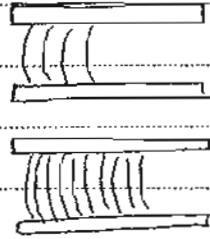
کتیبه های رده - آفرین رده چین دارد - لبه های تیزه سازد

کتیبه های تار - آفرین دور چین دارد - لبه ها گرد دارد

Subject: \_\_\_\_\_  
Year: \_\_\_\_\_ Month: \_\_\_\_\_ Date: \_\_\_\_\_

### انواع طاق و تونله

با قطر فاصله آن ها کم باشد (فاصله تونله ها) ← ۱.۵ متر باشد و متقاطع نباشد

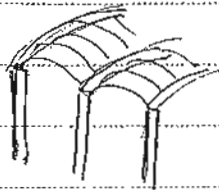


با قطر طاق برابر دایره تونله هستند

میدان طاق ها به یونیت شده هم داریم

در این تونله طاق و تونله از زمان ایلخان ها

موجود است با جنس نور در عمق بازی نشسته استفاده شده است

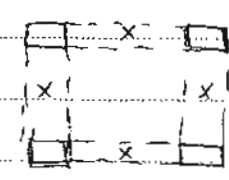
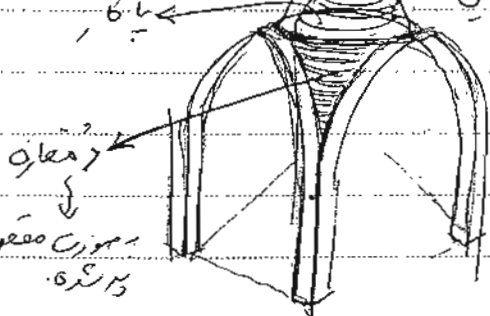


ساده	۱.۵m x ۱.۵m	تونله ها
ضریب	۱.۵m x ۱.۵m	
پهن	۱.۵m x ۱.۵m	

تونله ها اگر سطح گشاده هم باشد در جایی متقاطع و دوازده یا حتی فراتر در یک نقطه

همه هم از محل همایس شدن دو تونله شروع

به پهن کردن فضا بین دو تونله می شود تا یک فضای دایره



فضای بیرونی در فضای کوبیده

این تونله ها که در این است در حوض طاق نیز هم دارند بعد از آن است که بخوابیم بعد نیز هم

در این حالت هم می شود (نوسواره بین این) می شود

آنگونه بین ها صریح برد و طاق و تونله ها هم برد و تونله ها است که برای همایس ورودی

است همان ها به فضا از رواق ها و بازارها و آن ها استفاده می شود از سبب بازه استفاده شده

با طاق هم می شود و از این (مقارنه است) به پا کار می رود با همایس تونله همایس است

Subject:

Year. Month. Date. ( )

و بعد داخل محرقه بین مرگ و حیات این محرقه همین می تواند بود تند یا کند باشد بعد از این محرقه بین (طایفه های دیگر که نسبت به تغییر می شود) بر این زمین ها می شروع به کلبه ها، کتک ها، کلبه ها و کلبه ها

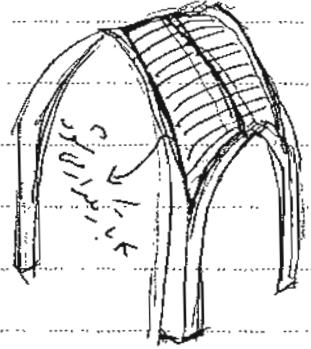
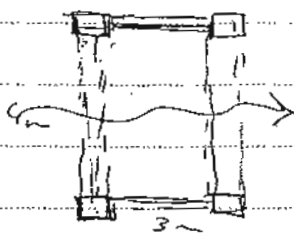
در این زمین ها مستعمله - خان صیقل، طاق کوره ها، طاق دتریزه (ساده)، بجاوه

\* پانزدهم بنیادین - در این بنیادین است در ابعاد زیاد و نزدیک (کوره ها و بنیادین) یا خنجره زمین همزه است، صغیرا داره (بجایه سقف ها و پرستاره) سنگ ها و نوزدهمین خنجره زمین در این صغیرا قرار می گیرند و همگی را سنگ ها و نوزدهمین بعد از طاق استفاده کردند در این است

\* در خانه ایران - در کطاق (کلبه) استفاده می شود. ابعاد کویس دارد با طاق بسمه و صغیرا و دانه بنیادین بعد از توپک این پانزدهم ها به طاق اجراء

④ کلنگه های طوبی - بر این زمین ها شروع می شود کجاوه - بر این زمین ها مستعمله بدون نور خوارچه برش - بجاوه زمین ها مستعمله باشد

در کتب کتب اساس استفاده شد و در زمین مستعمله بود بر این بناها صلیب صریح است



از نوزدهم تا در طاق کتک و کتک و کتک از نوزدهم و نوزدهم تا نوزدهم کتک و نوزدهم و نوزدهم آن ها را برش می کنند

Subject:

Year. Month. Date. ( )

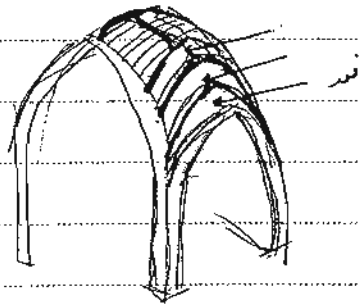


کجاوه  
(مازهدار)

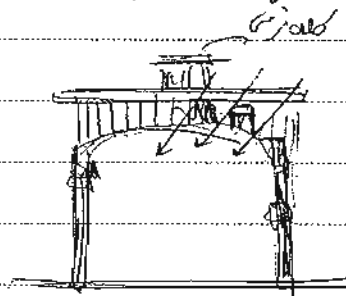


کجاوه  
(تیزه دار)

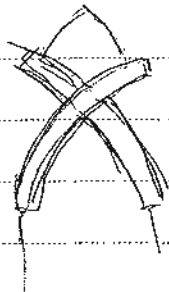
خوابگاه بزرگ و بلند است و زیاد و بلند می‌باشد و در آنجا می‌توانند خواب کنند و در آنجا  
 می‌توانند استراحت کنند و در آنجا می‌توانند استراحت کنند و در آنجا می‌توانند استراحت کنند  
 و در آنجا می‌توانند استراحت کنند و در آنجا می‌توانند استراحت کنند و در آنجا می‌توانند استراحت کنند



نند

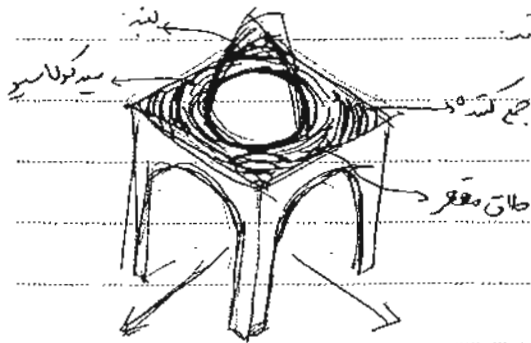


کجاوه



۲) اگر نمونه‌ها را مشاهده کنید و آن‌ها را در کتاب خود یادداشت کنید

در اواخر بارش ها و در مسکن ها و اماکن آبریزه ها را از راه بر دهند بعد از زدن توپزه دبی قدر  
 دین آجر من چینه و آن با ادا بر دهند تا بنید مربع برسد مربع استقال



صورت من خواهد مربع یا بیضی مربع استقال تبدیل کنند

کعبه سازند در کعبه ها که ایوانی توسط کعبه یا  
 ترومب انجام می شود محل با طار ایوانی ها  
 همان بد را پس بالا بر ترومب یا کعبه است  
 اما مربع با طار بیضی ها از تورد توپزه هست

بین کعبه ها که ایوان بلند تا از کعبه ها پیدا می کنند  
 به جمع کعبه ها کوبند سازند کوبند ترومب و یا کعبه است  
 به انداز کم را پس ترومب یا طار ایوانی بالاتر از با طار بیضی ترا خواهد

در کعبه ۳۳ جزای دارم - پایه / مربع استقال / خورد کعبه

مثلا اگر ۹۳ باشد و ۳ قدر طاق را جمع کردند حال این آن جا را با طاق معقوف می بود کعبه  
 بقا کعبه سید کوب برسد همین از کعبه و هنی استفاده کردند و درش با با زینجر چینه  
 کا طار تا کعبه با اینه از کعبه تر کین استفاده کردند (تورد در ستار کوب)

اگر ۹۳ باشد و ۳ قدر را کوب سازند کعبه دیر پایه (مغازه کوبه طار تا) کوبه (با طار ایوانی)

Subject:

Year: Month: Date: ( )

طابق بندگی ← چمن و چمر و زید آن را شلنج می گویند.

نمونه ۱. اجاره بندگی

طابق بندگی ← دروغ ساز و لهجه آذنی. ریشه بندگی هم می گویند.

۲۴ و ۲۵ و ۲۶

شلنج شلنج

چرین

فیدلیوش یا فیدلوش یا سلاسه

پیشین

نظارت (ریشه چمن)

کارت بندگی ← ریشه بندگی ← استراحت کردن یا این فراخه یا این می آید.

بندگی بندگی ← به معنای بندگی است / از زید یعنی آواز استراحت یا به معنای این می آید.

حکای بندگی

بعضی اوقات کارت بندگی را درون پریشانی تعین هم می گویند.

بعضی اوقات کارت بندگی را هم از داخل دهان از پشت زبان دیده می شود.

کارت بندگی می آید و چون زود استراحت می آید

با زید و چون با طاق و از داخل استراحت

کعبه روی این پریشانی دیده می شود

دیده می شود.

بندگی از طرف اجاره سازه (سازه و ضمیمه)

ترکین ← با استفاده از قالب چمن یا قالب ریشه

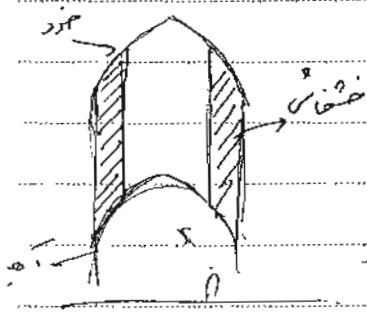
Subject:

Year. Month. Date. ( )

کنند از نظر نحوه اجرا بین برد چین  
(دو پوش (برد چین))

کنند از نظر پوش  
چند پوش  
دو پوش  
نیم پوش  
لایه بیرون (خورد) در  
لایه درون (آهک یا سیمان) را به هم وصل کردن  
اسپوش (لحم پوش)

کنند های دو پوش است  
از دیدن هر دوره با ایلخانی است  
بالای تیزه دار استاده و پایین هازه دار ضرابیه است  
هر چه کنده بالا بلندتر باشد کشید و تیزه نظر برسد  
\* اگر فاصله بین در کنده زیاد شود سه تان و اگر فاصله بین کنده  
اگر فاصله بین در کنده کم شود سه تان و اگر فاصله بین کنده



م که آهک یا سیمان معمولاً هازه دار و ضرابیه است و خورد معمولاً تیزه دار و استاده است  
م که کلام مصالح بتن در خورد استفاده نمی شود  
انجام کعبه با آجر (ج) استاده / طس

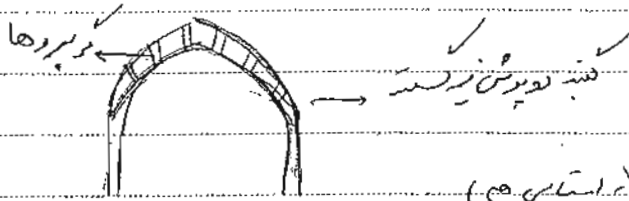
در آهک یا سیمان تزیینات بیشتر کعبه است و در خورد معمولاً از سنگ مرمر و آجر استفاده می شود  
از مزیت ها این نوع کنده لایه داخل آهک یا سیمان / انفرولا سیمون خرد در آن انجام می شود  
تزیینات آهک یا سیمان و تزیینات خورد زبر است بین این دو لایه کارید است



Subject:

Year. Month. Date. ( )

\* کتب دیرین نیز است اول در کتب شروع شد کتب ها و قروان قدوین (مان دوره سلجوقی)



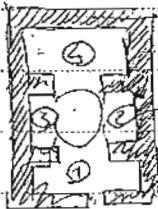
\* خلاصه کتب که در سده اول به هم آمدند (استاد هم) و به وصل و یکبار خوانند.

و اول سلجوقی مثل امیر اسحاق بن علی کتب دیرین استفاده می کردند

سپس از کتب دیرین استفاده کردند

و استفاده از کتب دیرین در اوقات فراغت و در اوقات فراغت می کردند

دوازده کتب ۲، ۳، ۴، ۵، ۶، ۷، ۸، ۹، ۱۰، ۱۱، ۱۲ که در جواب آمده است



کتابخانه

کتب دیرین در کتابخانه بود

کتابخانه دیرین در اوقات فراغت

\* کتابخانه دیرین در اوقات فراغت و در اوقات فراغت می کردند

\* کتابخانه دیرین در اوقات فراغت و در اوقات فراغت می کردند

کتابخانه دیرین در اوقات فراغت

\* کتابخانه دیرین در اوقات فراغت و در اوقات فراغت می کردند

کتابخانه دیرین در اوقات فراغت

\* کتابخانه دیرین در اوقات فراغت و در اوقات فراغت می کردند

\* کتابخانه دیرین در اوقات فراغت و در اوقات فراغت می کردند

Subject:

Year: Month: Date: ( )

اسلامی - رازی

۴۴. بهترین معارف ها در این کتاب (کتابخانه) در دوره اسلامی

در دوره صفویه معارف مذهبی بر پیشانی بود

زمان آن بود و آن زیاد ایران به سمت شیعیه می رود. مردم را از کفرها و بوفیه بکفرها

بزرگ منتقل می کنند تا جاییکه آموزش های مذهبی به مردم می دهند

خصوصیات

برای معارف مذهبی مثل مدرسه سازه، مسجد سازه و از خصوصیات دوره اسلامی

از جمله ویژگی های دیگر آن سازندگی زیاد است / چون اکنون نیز در دسترس است

خصوصیت دیگر آن ها بازگشت به الهی قبل از اسلام (چرا رابولانی است)

مدرسه با حرکت به سمت معارف کفری و غیرتین تا حدی تا نیز کیفیت (یعنی می کردند)

بترین آجرها در دوره و آن بود که اینها عبارتند از: / فرم های جسم دارند

(این ها ضلعی عرضی) / فرم های خوابیده / که بود نور (چون فرم های جسم هستند) /

و جسم

رواج مدرسه سازه (که خواستند کارها را می توانستند انجام بدهند) خواستند به اهل فن

بازگردند بین نظامی ها به دست زید شکل می خورد

مدارس جامع

همه اینها بخش های دبستان - تدریس + آقا می

چهار ایوانه رهن ← هم در این اتاق این مدارسه ← مثل مدرسه خرد

نظامی

تا قبل از آن مدارس در قالب صاحب شکل گرفته بودند به این دلیل اطلاعات از کیفیت این

مدارس در اختیار نیست اما از دوره اسلامی معارف مدرسه سازه به شهر گنجا رواج پیدا می کند

خصوصیت دیگر آن به رواج کاروانسرا سازه

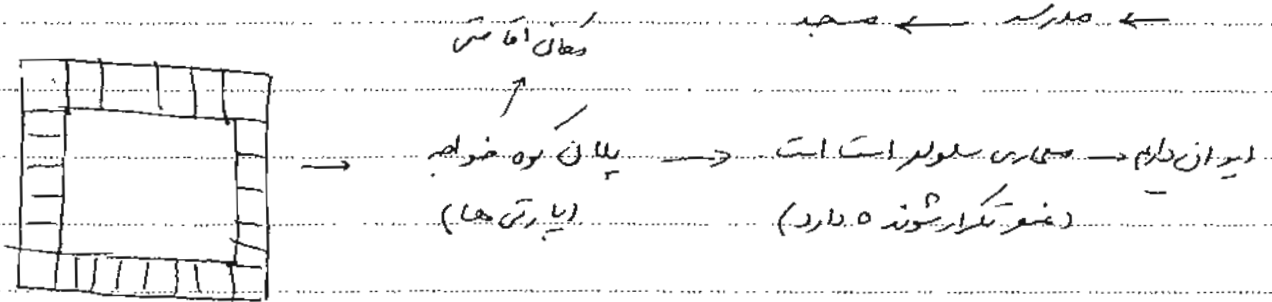
قبل از معارف چون دولت ها می آمدند می میوه، عبادات و اردات رواج چندانی نداشتند اما

در دوره صفویه به دلیل بزرگ شدن شهرها و پیشرفت واریات و عبادات، کاروان سراها می بزرگ

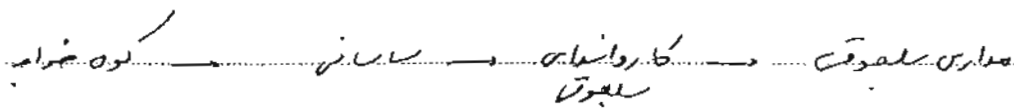
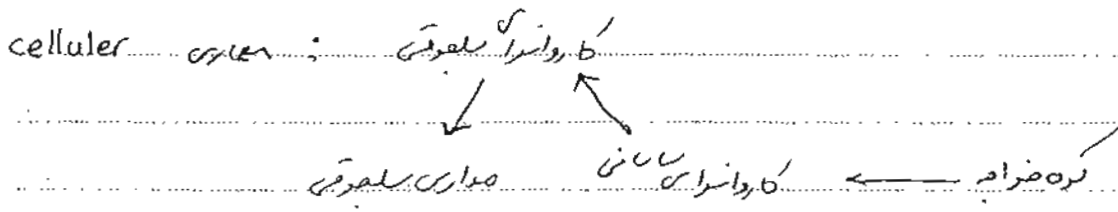


کدام - استخوان لگنه چار دیوانه بند اول در صعب استخوان شکل گرفته ولی مهره ها لگنه ابتدا در مهره مهره شکل گرفته چون چار دیوانه باید کنار هم قرار می گرفتند (صعب سالصعب مهره) کدام این را پذیرفت ولی لگنه اول از مهره مهره حرکت شروع شده است (origine پیرایش) بعد از آن کدام لگنه اول مهره مهره حرکت - صعب استخوان و بعد زواره چه را دیوانه شد و بعد تغییر می بناها و شکل آن ها!

کاروانشا



مهره مهره هتل ایجا رتجان مهره مهره سلول سلول تکرار می شوند دارند بعد کاروانشا ها را سبب می و بعد مهره مهره سلول سلول این ترتیب شکل می گیرد



مکان آقامتی کاروانشا / این روند بالا ضغقت به نظر می آید

تقریباً یک میلیارد کبک ایرانی شدن. انسان جای که به ایران دارد مدارش کاربرد دارند. (تقریباً به ایران ها پیوسته می شود) اما در کارها آنها ایران کاربرد ندارد در کبک ایرانی شدن مدارش به کار و انزوا خطا می دهند.

خانم: تقریباً در دوره غلظت کبک ایران سواها در حال تجدید و بازنگری هستند ما به تقدم کار و انزوا می پردازیم.

صفاحه ۸۴

کبار: مسجد کبود به مسجد اقصی که از چهار طاق کعبه دار شکل گرفته است.

رایج است: همین کوفت است.

از: تیب و ما جد مبل از مسجد کبود از تغییر طاق کعبه دار به دو دره است.

شکل مسجد کبود

(خیال کنید قجک ندارند: ۱- مسجد کبود، ۲- دور از کعبه بوده، آن ها متوجه نمی شوند به آن شکل در آن زمان بوده و نماز بفرستند.)

در دوره ساسانیان کعبه دار به و لید آن ها را فراموش کردند و مسجد می سازند.

ما یک طاق های داریم که در دوران سلجوقی ساخته شده اند. origin و شکل این بنا ها مثل برسین و کعبه یکان، عیدیه و قرقوش، اردستان (مسجد مدینه است) از یک طاق کعبه دار شکل گرفته است.

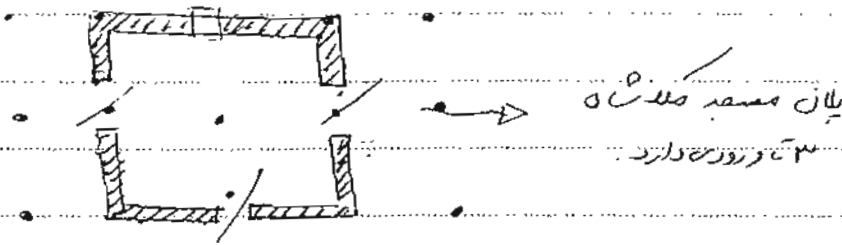
این ایده کبار برای برسین و کعبه یکان در آن ها توجه می تواند درست باشد. مسجد ایرانی می تواند (کعبه خانه یا احسان فتنه به کعبه خانه) یک طاق کعبه دار باشد.

اما برای کعبه ها، بزرگ باید قطعات از سنگ است فراموش شود و کعبه تزئین شود، فقط عطف دار شود. مسجد جامع اصفهان به کبار می گویند. فاطمه فقط عطف دار کردن و اینها را می بینیم. کربن است. افرادی مثل سواره و سورک به implant این ما چه معنی ندارند (به علت مقهور بودن است) که تزئین مقصوره در کبار.

Subject:

Year: Month: Date: ( )

براه کله‌های مثل اضفون ۳ دلیل و برهان کرده که کوفی ۲ دلیل درست است (چون مقصوده دیگر وجود ندارد)

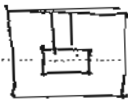


این به ضرر فلامه است دلیل:

۱- شروع ایرانیزاسیون \* ۲- نفق کوفی داشتن ۳- مقصوده بودن

مقصوده همراهِ شکل گرفته بران جدا کردن و ایجاد فضیلت بران ۵ (نفق دیگر ۳ طرف بازمی‌آید) مسجد دانشگاه تهران از ازدواج مسجد چهار ایرانی ایرانی با مسجد های ترکی شکل گرفته است کاترک ایرانیزاسیون و مدرنیته

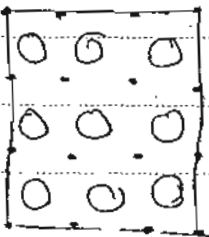
مسجد در دوران سلجوقی ۵



۱- مسجد ایرانی - نیریز - سلوک مادر این مسجد ایرانی بود

۲- مسجد شبستان - مسجد عجمی - عمارت - طرح شبستان - مسجد قبه اردستان - مسجد قبه اضفون - نزد شکل از تون

۳- مسجد کوفی - مسجد نور یا مسجد تاریخی - ۹ کله دارد، تقی ۹ قبه دارد



\* مسجد خرو، اردستان - شکل کوفی هفت بهشت اضفون است که مسجد کوفی است

۴- مسجد کوفی طاقی

۵- مسجد شکر بازار - کاترک کوفی کوفی با ۲ روان کوفی خلاف قبه در طاقی



مدارس قبل از بلوغ ← مسجد مدرسه

مدارس زمان بلوغ ←

- تدریس + آداب + دیانت
- چراغ جوانی
- باغ مدرسه

زمان ایفا - خصوصیت خاص ندارد.

انگیزش مدارس ← مدرسه غنی‌نشینان خرد

بعضی درصیاط (صیاط بصیرت) و نیمه  $\Delta$  اگر مدیج باشد  
 صیاط بصیرت که شکل آن در دست‌نویس است

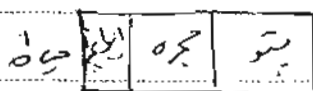


هسته‌های ستمی →

۲ صیغه شدن مدارس

شروع قدرت صیاط (ایراجه، حجره، پتو)

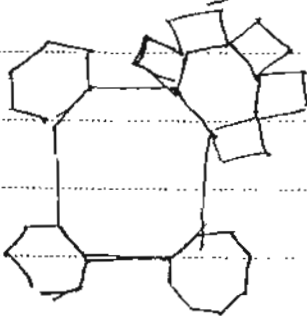
اوج این الگو در مدارس صفویان



زمان صفویه ← تدریس صیاط‌ها فیزی (صیاط اهل ید صیاط برز است و صیاط‌ها فیزی)

ید مدرسه صیاط‌ها قطع است.

حل مدرسه بصیرت از دلان



آثار فیزی

مدرسه - مسجد

کامپل از آن مسجد - مدرسه بوده است.

۱- آقا صبح حیاتی قدرتی هم level

۲- آقا صبحی level بالا و دیانتی و تدریس صغیر- صغیر

مثل مسجد ایفون - سید سالار

۳- آقا صبحی level پایین تر وقت (دو روز بر زمین)

مثل خان آقا بزرگ کاشان

نحوه نگاه: به چگونه مدارک؟ / خصوصیات دورانی صغیر؟

خصوصیات ایلیان ها:

بایران جدا کردند، قدرت را از عفت گرفتار بودند. ابتدا که فقط آنجا میسر کردند و بعد به سراسر ایران پرداختند

از

۱- توجه به ارتفاع و حجم سازه

به دنبال آن ایوان ها کشیده ای دارند

۲- توجه به سازه ها در آن توکس و دنیای اسلام به توجه به توجه به سازه ها و وقت

که همگامی ها و متفاوتی بنا هم آمدند

خانواده

۳- سازه ها به دلیل سبک ایرانی که توشه زمین روی آورند

همچون سبک مسجد نظر که در نظر به کار ایلیان ها

۴- ایجاد هسته در این سازه ها به شکل صحن و روضه (بعد ها در مدارک آمد)

۵- تنوع پلان ها

۶- استفاده از سبک های گوناگون برای سازه ها و توجه به تنوع سبک ها



۷- استفاده از طاق و تونزه و روشن شدن چهره - ایجاد بازسوها بیشتر - از دیدن نور  
له ساعتان ها سبک تر شدن (ب خاطر طاق و تونزه)

۸- در تزیینات - و در در اشیا و طرح های صنی - چون مفعول ها خصوصیات صنی داشته باش  
از ده ها ققنوس

کلیج ها در این دوره به اوج ظرافت رسیده  
کلیج ها آجر خا / کلیج پنهان تره سازی آجر / آجر های زینتی

اولداتیو - بهترین کس - خنجرهای ساخته رانیم دارد - عقیده به خورشید با جا مانده - عقیده به سلطانیه  
له بیت را از زینت منبر در ترکیبات صغیره و در وقت صغیره به خورشید شده و در این ترکیبات کلبه کلیج قرار گرفته

خصوصیات آبیوریان

بعد از ایلیاتی ها، آبیوریان تخریب نداشتند و در - دنیا آن ها عظمت گزیده بودند  
دو دوره تیسوری، به جا و طلال چهارم توم بود

باغ سازی در ایران زیاد شده (سنگ قدرت می شود، سنگ جلال)  
به تزیینات توم می شود

باغ شهرها در این زمان به صورت گدها محصور شکل گرفت

تا دعوت چهارم که از اطرافش بودند، بعد مدتی از چهارم ها چون اسلام را در ایران جمع کردند  
کلبه ها و بی زینت شکل ایلیوری بودند (کلبه ها و خیره ها، روشن شوی دارد)  
بناره ها از کلبه جدا می شود  
کلبه ها و فتنه - کلبه خانه مذهبی شکل پیدا کرد

دو صفتی شدن مدارس

زینت کردن ابنیه مذهبی - به مدت مدارس و مدارس جدا از هم که شد (مدارس فرزند و عیالیه، مسجد کومر)

استفاده از رنگ‌ها سرد و ترکیبات رنگ‌ها سرد. مثل فیروزه‌ای

سجد جیبی خانم - ایران فشرده - کلبه خانه - چای - بطریک کلبه خانه، آتش کلبه خانه  
داربست - صحنه - اصفهان - در زمان ش. و عباس هم همین الگو تکرار  
می‌شود.

رنگ‌های زنده (کاشی فیچ تزیین) - در مسجد سرد  
(در زمان تیموری / در زمان صفوی تکرار)

در زمان ساسانی‌ها، بین جزها و (سروستان زفر در آباد) ستون‌ها و به صورت کچی است  
در زمان صفویان به صورت سنگی بود  
در زمان ساسانیان به صورت آجری است  
در زمان ایلیخان‌ها به صورت پیچ کزئی است  
در زمان تیموریان تبدیل به رنگ شد  
در زمان صفوی تبدیل به ستون‌ها و به رنگ زنده

استفاده از کاشی عرق / کاشی هفت رنگ در دوره تیموریان  
(در زمان تیموریان شروع استفاده از کاشی هفت رنگ و رواج آن در دوره صفوی)  
استفاده از کاشی‌های مات و برق در سده ۱۰  
استفاده از رنگ‌های سرد و سفید و ترکیب آن‌ها در سده ۱۱

\* رواج قباچه منده / مقبره در ایران / مقابر جداگانه برای خانم‌ها / رواج قباچه منده  
(ایده آن‌ها این بود که پشت در قباچه و یک ساختمان ۹ بنفش دارد - به هنرهای هاشم دادند)  
لکه قباچه ۵ تاج مثل (لوح) ۵ بنفش است مثل ۸ بنفش اصفهان - در وقت تکرار

Subject:

Year:      Month:      Date: ( )

خصوصیات صنوبر

باروری کارآمدترین صنوبر محسوب می‌شود. وندم سفید را ترویج کنند که از هم‌کین خصوصیات  
به دنبال آن تبلیغات سفید در نشریات و شروع به کار در سفید آمد  
تقدیرت ایرانیست در کارهایشان

سخت بردن لقطه سفید را جابجایی دارند.

مثل کوروش همگی کردیم یو دیان و صیغیان را ارجح و قرب به حد

از صغیر زرقاد برن دوره هفتاد و هشتاد استفاده کرد

اوج ایندیس کارخانه مربوط به این دوره است.

قدرت طلبی خان صنوبر سفید بود زعفران ها را زیاد آید بکنند

سخت کاروانها را بسیار زیاد در جاده ها و رونق بازار طاق

تولید انبوهه سفید زیاد انبوه ساخت ← البته این تولید انبوهه به رنگ سفید سفید و

افت کیفیت آن انجامید

رواج ایندیس عام النفع ← سخت بازار می‌ها، پیل ها، کد رنگه ها، مردمانند ها، آب انبارها،

بعضی ها

برونق مقام مذهبی و کم رونق مقام غیر مذهبی ← مثل اما از راه ها

رواج ستون آورده ها در دوران صفوی ← سبک ۴ ستونی (به نظیر است) که بودند از

دوره ساسانی ایران این را آورده اند. (که کوبیده سبک ساقین در همین شمال است و یک ستون کوبیده

آن است) ۴ جلد ستون ها در طرفین بازار و در طرفین بازار و در طرفین بازار

کاخ بزرگ ← ۴ ستون ۲ طرف بازار (دو طرف ساقین است) است

کاخ متصل شاه ← دو طرف بازار است و ۴ ستون نیست

توجه به ایندیس سفید مثل سفید، بلکه به سفید سفید سفید سفید سفید سفید سفید

← حیدر های ← با کلاه کوبن بر آن به یادگار می‌نویسیم ← در آنکند همه آن ها در صفوی هست

در کلبه ها در بازار طاقی است ← میانها سفید کلبه در آن سفید

در تزیینات رونق نقاشی ها آنتاز ( نقاشی های دیواری با این الگو )

کلبه های زرد - استفاده از تزیینات درختان

استفاده از آینه کاری - از این الگو ها یا در تزیینات دره ها و حوض ها داخل آینه کاری کردند

استفاده از رنگ های گرم مثل زرد علی، نخود، در کلبه ها و مقبره های آینه زنی اصله با رنگ همان رنگ  
وجود دارد است.

مقبره های خاصه ( طاس های ) چترن های کاشی و کاشی ها و سبک سقف برآورد کردند

استفاده از چرخ های آب / آب / آب / چرخ های چوبی و چرخ های چوبی ( بوی سفید دار )

قاب سازی با آب و در سقف ها و پنجره ها شکل گرفت ( او چرخ در زمان با چرخ است )

در دنیا آمدن در - مسجد - مسجد امام اصفهان ( مسجد شاه اصفهان ) - مسجد شیخ اصفهان

از این نمونه مسجد چهار طاق ( بهترین نمونه است که می تواند تشکیل شده

از ایران فتنه کلبه خانه است برپسیده است نمونه به ساده ایران فتنه کلبه خانه است

کلبه برای خانم ها طراحی شده است / این ایران کلبه خانه را هر دو وسیع در پیچ دارد

\* توجه به جهت میدان در اقلیم در کنار توجه به جهت قبله

که توجه آکس در محاسباتی به وجود آمده

که به مسجد و قبله خط می رسد

که این اصفهان - با دو اقلیم به میدان نقش جهان اصفهان خط می رسد

چون به جهت میدان بهم جهت قبله احترام قابل شدن

رواج تزیینات مدرسه - مثل مدرسه کاروانسرا ( تزیینات خان دروهان )

زیباترین و بهترین نمونه ( و ساده ترین ) از کاروانسراها را می دانند - و البته کاروانسرا

Subject:

Year. Month. Date. ( )

استفاده از بیج معرق / رونق طعم هفت زرد / صیاط ها فرعی مدارس / اتاق ها جمع مدارس /  
مبارین نوزاد مستطیل / اردن شید بازار

انواع رضا ها مرتبچه بازار

راسته (زنده اصله بازار است)

راسته (گاه محمود و گاه هزاره بازار اصله) بازار فرعی

چارسوی (محل تلاقی راسته و راسته)

دکان

تخته داروغه (دکن ها، بازرنده در چارسوی)

قیصریه (بازار ویژه طلا و جواهرها، زربفت - مخصوص صورت بزرگ و نهان دارد)

خان

سرا / سابقا / کاروانسراها مستطیل در اطراف بازار

سرای خان به چهار تخته مجده است مثل سرای امین الدوله

دالان راسته است - فیدین صنف در کنار هم هستند

تیم تیم به طایفه بنوی بازار خان خاص وعلق دارد مثل تیم به فروش نوس ها

خان باره محل تخمیه بازار

سابقا کاروانسرا کوچک است

رضا ها مرتب با آب

بنده / آب / آب انبار / آسیاب / بیضال / صاف

کازارگاه رفت شوی خانه - جزا مکان ها عام المنفعه - از کارها منفرجه

انواع میدان

میدان بزرگ / بنده میدان / میدانچه / نرد (میدان کاربرد خاص دارد)

میدان خاص مخصوص تربیانه

نیزه میدان (عمیقترین حایه جلو خان ملته در ملبه اینده هم - نیزه میدان تمان، زنجان، آهر  
در اروپا (ژرن ۱۹) - قفصات نیزه میدان خانه ها - green palace

انواع القاص مرتبط با همواره نظامی:

دژ / کن / دژ / بروج / باروا / حصار / تخته پل / خندق / نارین قلعه / سردگود /  
کنگره / تیرگش / مزغل / تخته پل / پیش دیوار

انواع قلعه ها:

قلعه ها به نرسه (دور ۲ تا ۳ تا پنجه تیر کشیده است) - نارین قلعه (قلعه حکومت) - کجا از  
دو خانه سلطان با نرسه است اما اگر دور قلعو بعضی ها دولت کشیده شود، ش رستان  
سرسود / کب بعضی دور تر فوزه (جایی که مردم زندانی می کنند) کشیده می شود  
Fortification - حصار دور ش رستان کا دژ و حصار دور تر فوزه کن در است

دژ درون کن در است با قلعه فرق دارد - دژ از کن در کوچک تر است  
نارین قلعه همیشه باید داخل کن در باشد (قلعه حکومت) - همیشه نارین، اربیم  
روز سه بازار حکومتی / ش رستان - قیصریه  
قما این ها مال ساسانیان بوده

از نظر جغرافیایی - قلعه دشت یا علیا (پست)  
قلعه کوهستان

از نظر کاربرد - نظامی و سرحدی - بجای امر جنبه آمان می شوند مثل پارکین ها نظای امروز  
حکومت - نارین قلعه داخل شهرها - بسات رستان فرق می کنه  
حکام و دستیاره ارباب - در حایه روستا  
آقلیه ها - مذهبی - مثل قلعه کوه اسما علیه در آنسوی (در جنبه سلاطین بودنی)  
یاغی ها - اموال کاروان ها در رشت تا احوال می کردند - قلعه ها در خود شهر مستقر  
محمد و کوهستان ها مثل کوه کوه قابل وصول نیستند

Subject:

Year: Month: Date: ( )

انواع کاروانسراها

کاروانسراها - قبل از اسلام این کاروانسراها

برای مسافرت و تجارت در بین شهرها

سرا، خان، مسافرت - کاروانسراها، کویچه

کاروانسراها - بیرون شهر

بیرون شهر - حاشیه شهر

بین شهر

از نظر اقلیم - اصل نام این مرکزها ایران - کاروانسراها، صراط دار

کاروانسراها - خلیج فارس - کاروانسراها، ساحل (گرم و مرطوب)

کاروانسراها - سرد که هستند - کاروانسراها، سردخانه

صدر - زمین الفین

کاروانسراها - زمین مغل - امین آباد

کاروانسراها - دوایران - دوکوهه

ایران - کاروانسراها - سردخانه

بازار - مقنن - قانون آباد

انواع بازارها

انواع بازارها

بازار - صحن

بازار - صحن

بازار - صحن

بیرون شهر

بازار - صحن - مرکز با خانها، بیرون

بازار - صحن

بازار - صحن - دائمی، دائمی، دائمی، دائمی

بازار - صحن

Subject:		
	Date:	No:

۱. ما چه از جهت قوت چند دست هستند؟ و چه نوع به قیله در این ماه چند است؟  
 ماه مغرب زیر چه است؟ کلام این ماه چند است؟ و چه نوع به قیله در این  
 ماه مغرب چگونه است؟

در ماه های صفت ها و ستون و ستبرها، صاف بود  
 نیامید

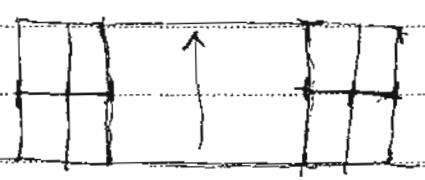
از زمان ولید یعنی شهرمان کتب های بیانی با تفسیر طبرک استفاده شد همان سالها  
 ستون های صفائی ماه بود و جهت در آن صفاد است  
 همانان ولید از دو خصوصیت آن بوده یعنی و با استفاده از این استفاده کردند دانند  
 با چه نوع جهت دادند

با سیلها خاطر توجه به جهت طلوع و غروب هر روز (چهار جهت) جهت این سوره بود  
 به جهت آنکه تعداد ستون های زوج و رواق های فرد می بینند (اصول و سوره و سوره)  
 که در معانی آن هم وجود دارد

همچنین میان ماه و میان دار ضعیف تر است در این بنا وجود دارد  
 تکنولوژی تر است کردن و مرتفع و مرتفع کردن میان و در این این شکل گرفت تا هر  
 که وارد فضای تر است بلانای به سمت دو هذبع که در دو طرف (انها) با سیلها  
 قرار دارد کشیده شود

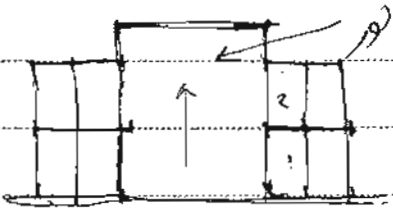
در با سیلها تا روان کشیده به سمت هذبع داریم که در طرفین و در رواق  
 که در دو طرف دو به هذبع است

این اشک است که طفت و سکنین شود و ظریف و نازد باشد فاطمه بین  
 متقی تا یک چیز تا به عبارتی که کنی که ندارد رواق های اطراف اشک و روان  
 و یک طیف (به اربعه) دو طیف است

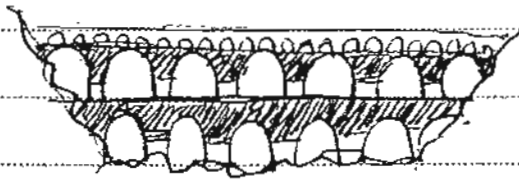




رواق وسطی را بدقتار بلندتر می کشند تا از زیر آن نور وارد فضا شود



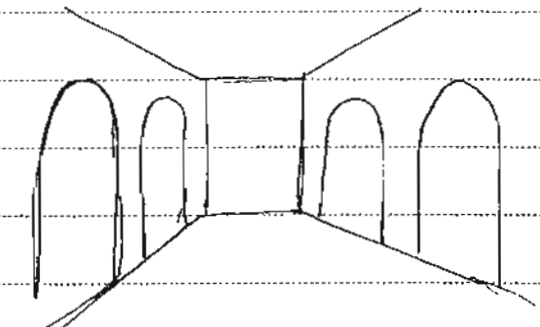
در آبروه روشن می خوانند آبراه از آن سرگروه به این سرگروه می خوانند  
استفاده از گنبد و قوس ها با قوس های بلند  
همایش طاق آبروه



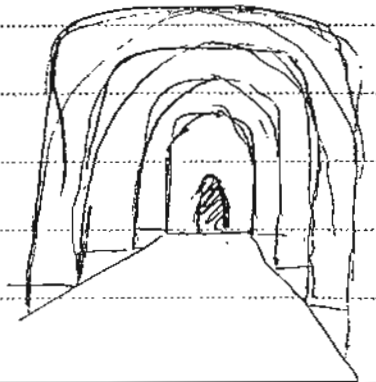
بلکه ایند آبروه و قوس در نهایت دو طبقه در دست بودند  
و گنبد بین ستون ها دو طبقه بود تا گنبد اینجا نشود  
در این آبروه از ستون ها طاق در تویزه دار استفاده شد  
بعد از هم در روشن ستون قوس دار در بزرگ کردن میان دار را باید گنبد

در وجه الاقصی از ستون قوس طاق استفاده کرد تا ارتفاع رواق وسطی به ارتفاع مطلوب برسانند  
از ارتفاع صورتی کردن رواق و ستون قوس دار صحنه به وجه الاقصی برسیکتور دو طرفت نمود  
برهم آن یکی نیست و کشید که آن جهت گنبد خاص می دهد

برسیکتور نف : nef



برسیکتور تراوه : travée





Subject	
Date	No

\* به ستون قعر دار یک طرفه باعث شده بار بوی ها هم منتقل شود و بنابراین دیوار مسجد (دیوار قبله) برود. (مترکاه یعنی دیوار مسجد پشت بند هم می کشند است تا از راستن جلو برود گفتند)

\* اسم مذکره نف و تراوه حال ذوق است که سقف ها صاف است و در ستون ها توپ در راستن بیت دره در ایران که طاق گواره اسم داریم این صوموع بحث نمی گور

نف محمود بر تراوه است.

۹٪ صاحب عرب نیز امید، نف ها محمود بر قبله است و ۱۰٪ صاحبان ها تراوه ها

محمود بر قبله است

تکه هفتی است به نواست

از این به بعد صاحب جوت دارد در صاحب بن امید، مغرب، اندلوس و مصری به دنیا آمد.

در همه جا جمع دمشق نف ها به است شروع است (حوالی قبله) تراوه ها محمود بر قبله است.

نف اصلی یا اگر قبایل محمود بر تراوه مغرب است

برای تأکید جوت قبله، یک ترانسپیت نزدیک یا یک سنسور یا با نخرب چند تا تراوه می ورط

این رنگ این ترانسپیت با یک ایگار یک تراوه صبر نخول و نزدیک در ورط است

صیون نزدیک محراب این بیان صلیب شکل اجزا شود (ترانسپیت) و در مسجد ولید

در ورط این کارا کار است

به صفت نف ها و صوازه قبله را ولید با ترانسپیت محمود بر قبله گرفت.

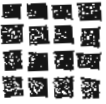
صاحب که تراوه ها شکل محمود بر قبله است با ترانسپیت به قبله تأکید شود

در صاحب که نف ها محمود بر جمع قبله است، نف محمود بر تراوه محراب است (در صاحب

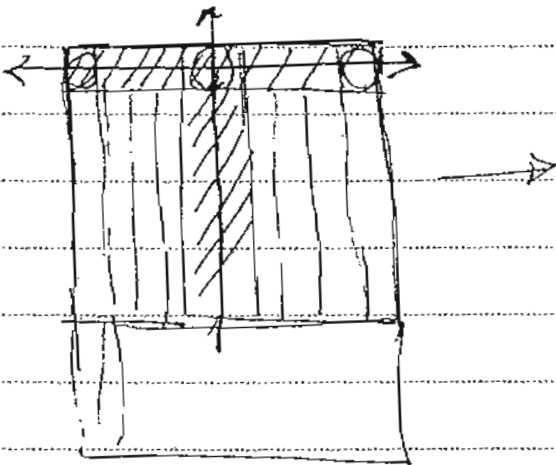
نهامه) این تراوه محراب را فرستاد رویان یا مقصود به هم گفتند با دیوار صلیب عربی

پوشانند

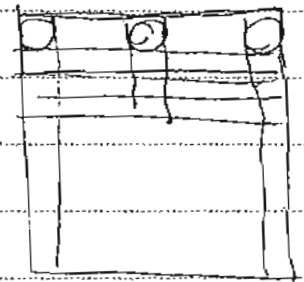




Subject: \_\_\_\_\_  
 Date: \_\_\_\_\_ No: \_\_\_\_\_



در دو طرف بین - تفاوت بریزد  
 تفاوت در بالا بریزد - پلان آبی



← در دو طرف

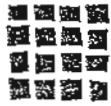
آنها تو لوله:

بزرگترین برده بود ۳ تا ۴ اینها به بینایی، اره من روی هم که آن ها است/ تا ۴ بود دیگر  
 تا ۴ تا ۵ است

هر موده که ما به بتمه باشد به دلیل آنکه سرد است این نوع شکل می شود.  
 ۵ براق از ۵ در ۵ بین آن ها ۵ در ۴ یا ۵ در ۵ براق است  
 بعد در ۵ از ۵ در ۵ اولی که آن ها است

در این حالت ستون ها مانع دید است یعنی جهت برافش هم میسر رانها تو لوله بینند

مکان ها از میزان ۲۴۱ گرفته تا ۳۰۰ از ستون ها است با شیشه ستون ها را که  
 با شیشه باشند و فقط در هر فنر قوی در داخل برست می آورند



Subject: \_\_\_\_\_  
 Date: \_\_\_\_\_ No: \_\_\_\_\_

۱. در بنزایش - اهرت بندونی (گروه شکل بدنی بیرون) / فضا دهی داخل

۲. در بنزایش - اهرت بندونی (گروه شکل بدنی بیرون) / فضا دهی داخل  
 ۳. در بنزایش - اهرت بندونی (گروه شکل بدنی بیرون) / فضا دهی داخل

۴. در بنزایش - اهرت بندونی (گروه شکل بدنی بیرون) / فضا دهی داخل  
 ۵. در بنزایش - اهرت بندونی (گروه شکل بدنی بیرون) / فضا دهی داخل

۶. در بنزایش - اهرت بندونی (گروه شکل بدنی بیرون) / فضا دهی داخل  
 ۷. در بنزایش - اهرت بندونی (گروه شکل بدنی بیرون) / فضا دهی داخل

۸. در بنزایش - اهرت بندونی (گروه شکل بدنی بیرون) / فضا دهی داخل  
 ۹. در بنزایش - اهرت بندونی (گروه شکل بدنی بیرون) / فضا دهی داخل  
 ۱۰. در بنزایش - اهرت بندونی (گروه شکل بدنی بیرون) / فضا دهی داخل

۱۱. در بنزایش - اهرت بندونی (گروه شکل بدنی بیرون) / فضا دهی داخل  
 ۱۲. در بنزایش - اهرت بندونی (گروه شکل بدنی بیرون) / فضا دهی داخل  
 ۱۳. در بنزایش - اهرت بندونی (گروه شکل بدنی بیرون) / فضا دهی داخل



Subject	
Date	No

\* سلامه انبیه بر مفعول است و با توجه به درج اولی بر کتاب زمره شریفه عینی از آن منبر عالی است و مکتوب  
و تالیف در مفعول است و با استیجاب تمام دادند

\* برای این سخن داین اوج جمعیه از ۸ ستون استفا ده کند - اوج این در صمد احمدیه است  
جلوه می کند