

بِسْمِ اللَّهِ الرَّحْمَنِ الرَّحِيمِ

انساز طبیعت معمار

موضوع: اقلیم سرد و کوهستان

دو سلسله کناره البرز و زاگرس نواحی مرکزی ایران را از سواحل دریای خزر در شمال و جلگه بین النهرین در غرب جدا میکند. شیرکوه-کوه تفتان و کوههای منفرد دیگری نیز در قسمتهای مرکزی و شرقی ایران وجود دارد. این کوهستانها سرچشمه رودخانه ها و قناتهای کشور می باشند . رشته کوههای واقع در شمال و غرب کشور اکثراً برف گیر بوده و در دامنه شمالی رشته کوه البرز، جنگل های انبوه و در دامنه کوههای زاگرس در غرب کشور جنگل های تنک و نارون و افرا وجود دارد .

کلیات شرایط اقلیمی نواحی سرد و کوهستانی :

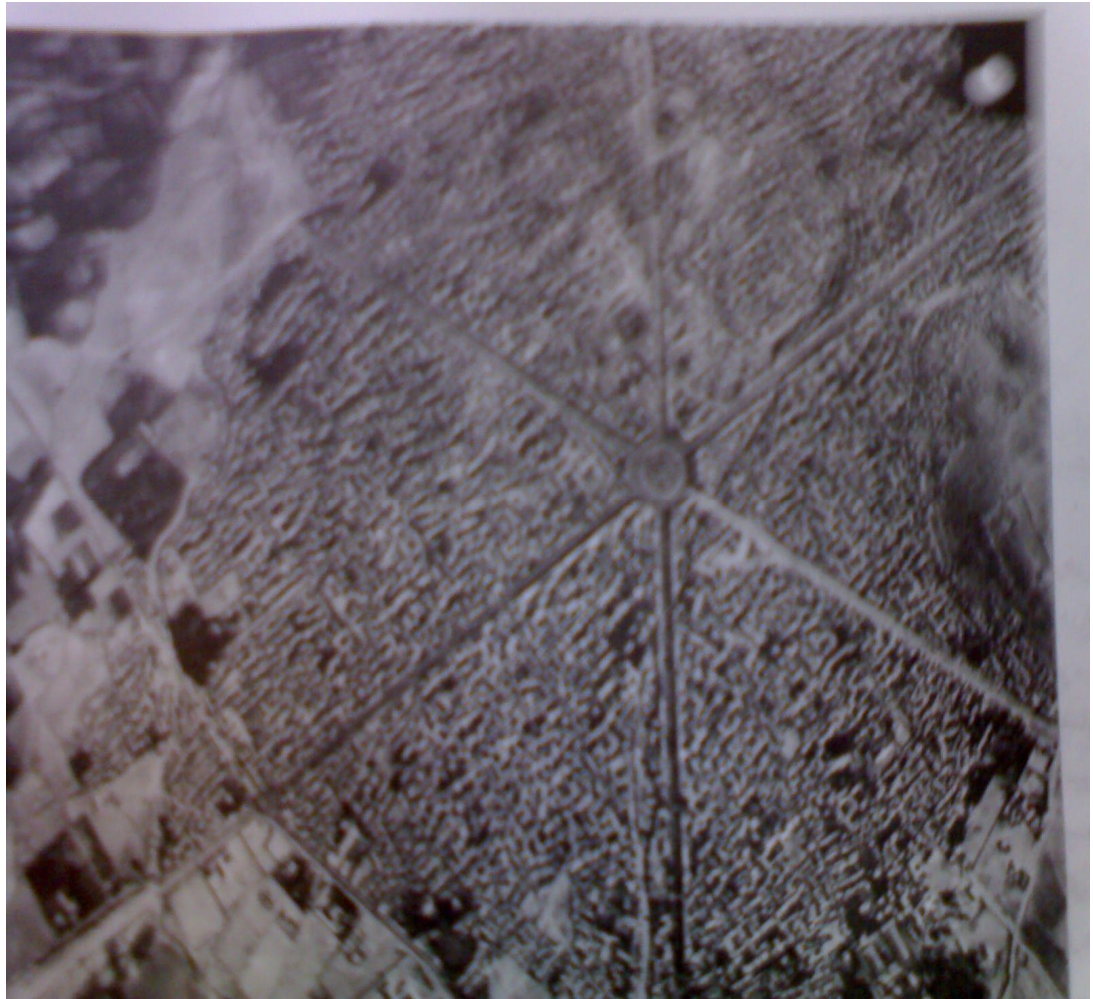
1- سرمای شدید در زمستان ، معتدل در تابستان

2- بارش برف سنگین در قسمتهای شمال و شمال غرب کشور

3- رطوبت کم

4- اختلاف بسیار زیاد درجه حرارت بین شب و روز

به علت ناهمواری ها و شیب زیاد زمین فقط روستاها و شهرکهای کوچک در دامنه کوهها می توانند گسترش یابند و شهرکهای بزرگ در صورتی این ارتفاعات امکان توسعه دارد که سطح مسطح وسیعی در دامنه کوهستان وجود داشته باشند . برای مثال شهر کرد 2087 متر ، اراک 1759 متر و همدان 1747 متر نام برد .



عکس هوای از بافت شهر همدان

با توجه به برودت بسیار زیاد هوا در بخش عمده ای از سال در این نواحی حداکثر اسفاده از تابش آفتاب ، بهره گیری از نواسان روزانه دما ، حفظ حرارت و جلوگیری از باد سرد زمستانی در محیط های مسکونی امری ضروری است .

بافت شهری و روستای :

بر خلاف سواحل جنوبی کشور که محیط زیست مسکونی جهت مقابله با حرارت و گرمای زیاد هوا شکل گرفته ، در نواحی سرد ، سرمای زیاد عامل تعیین کننده در شکل گیری بافت شهری و روستای می باشد .

خصوصیات کلی بافت شهری و روستای :

فضاهای شهری و روستای کوچک و محصور

-1

2- بافت شهری و روستای متراکم و ابنیه متصل به هم

3- جهت آفتاب و عوارض زمین عامل تعیین کننده در نحوه استقرار ، گسترش و سیمای کلی شهر و روستا

4- کوچه ها و معابر اصلی به موازات خط تراز زمین و اغلب با عرض کم

به دلیل سرمای بسیار زیاد در بخش عمده ای از سال ، در این نواحی بافت شهری متراکم و ابنیه متصل به هم هستند تا بدین نحو سطح تماس فضاهای گرم مسکونی با محیط سرد خارج کمتر شود . فضاهای شهری نیز تا حد امکان محصور و کوچک هستند تا جریان باد سرد به داخل این فضاها کمتر نفوذ کند . بعلاوه تابش حرارت از سطح خارجی دیوارهای گرم ساختمان ها تا حدی باعث اعتدال هوای سرد فضاهای شهری می شود و کوچک بودن این فضاها از این نظر نیز دارای مزیت است .

در همدان نمونه بسیار جایی از معابر وجود دارد که دالان خوانده می شود . دالان یک راه عبوری کم عرض برای چند خانه بوده و در اکثر محلات ، خانه ها از طریق این دالان ها به معابر اصلی شهر متصل می شده اند . دالان ها سرپوشیده بوده و سقف آنها را با طاق و تویزه و یا طاق آهنگ پوشیده شده است . گاهی نیز طول این دالان ها تا 200 متر می رسیده و از زیر ساختمان ها رد می شده است . اکثر این دالان ها بن بست بوده است . و هم در مقابل باد و بوران و یرمای زمستان در این فضا محفوظ بوده اند . از این دالان ها هنوز هم تعدادی در بافت قدیمی همدان باقی مانده است .

به چهار دلیل شهرکها و روستاها در کوهستان ها غالباً در وسط کوه پایه ها و در سمت جنوبی آن بنا میشود .

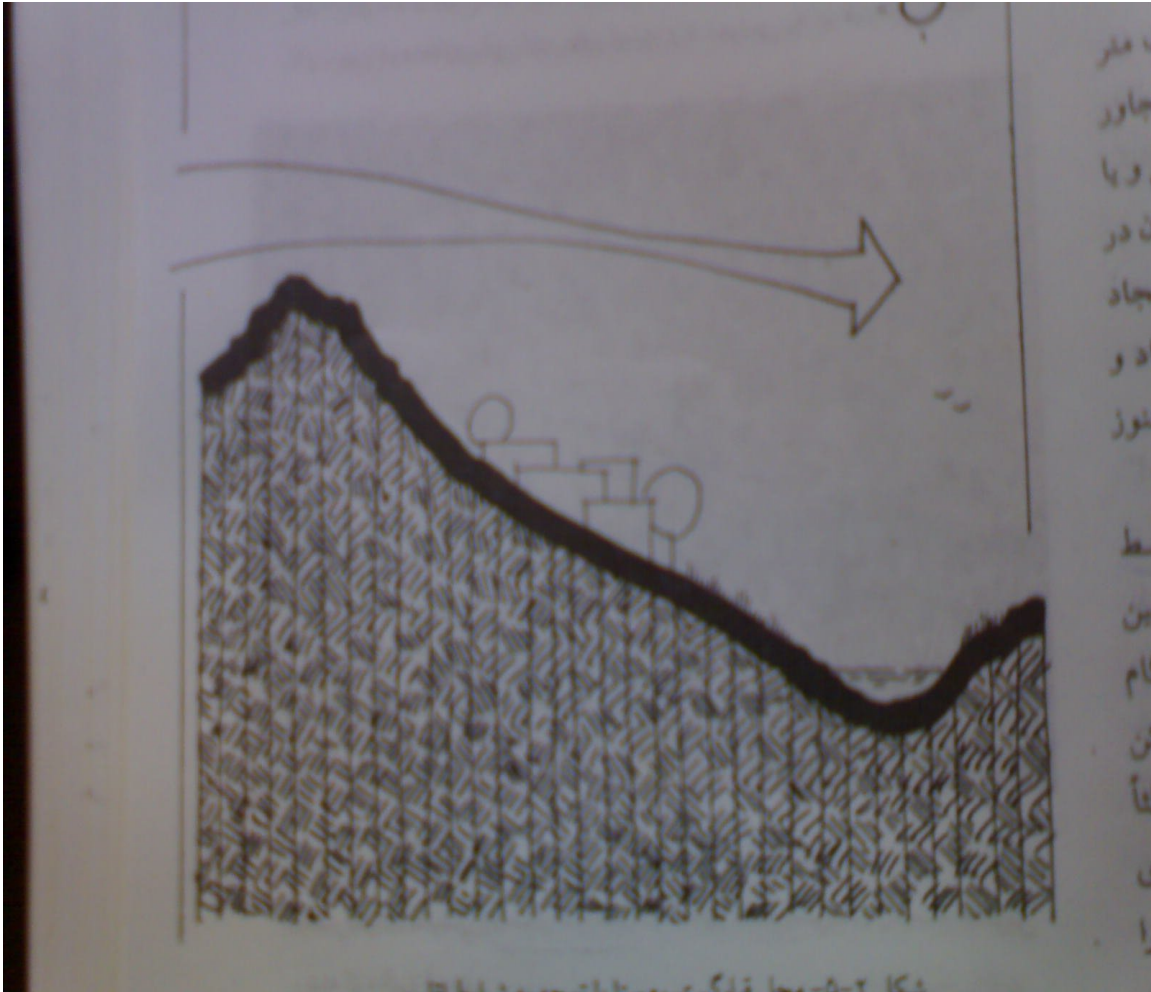
1- اگر روستا در پایین دره باشد خطر سیل و از بین رفتن روستا وجود دارد .

2- در شب هنگام هوای سرد که سنگین تر است به پایین دره نفوذ کرده و در همان محل ساکن میشود که در این صورت به شدت سرما در روستا اضافه می شود .

3- سمت شمالی کوه که همیشه در سایه و سرد است مکان خوبی برای زندگی نیست .

4- بالا کوه نیز برای استقرار روستا مناسب نیست زیرا معمولاً ناهمواری های زمین در بالای کوه بیشتر است و از آن مهمتر شدت باد در این

ناحیه بیشتر می باشد و هیچ گونه حفاظی برای روستا در مقابل باد وجود ندارد و بالاخره اینکه بالای کوه از رودخانه که همیشه در پایین دره جاری می باشد دور است و دسترسی به آن مشکل است .



محل قرارگیری روستا با توجه به شرایط اقلیمی

به همین دلایل روستا وسط دامنه جنوبی کوه و در قسمت های نسبتاً مسطح آن احداث می شود برای نمونه می توان از روستاهای : اورامان ، هجیج ، ماسوله ، کندوان ، ایبانه ، ابرو و دیگر روستاهای کوهستانی نام برد .



بافت متراکم ، بناهای مکب شکل و طاقهای مسطح روستای ماسوله



زمین های بین روستا و پایین دره جهت مزارع و چراگاهها اختصاص میابد که بدین صورت اهالی روستا دید و کنترت مناسبی بر مزارع واحشام خود دارند .

بافت متراکم ، بناهای مکب شکل و طاقهای مسطح روستای ماسوله



بافت متراکم ، بناهای مکب شکل و طاقهای مسطح روستای هجیج

فرم بناها :

فرم بنا نیز مانند بافت شهری بر اساس اقلیم منطقه و جهت مقابله با سرمای شدید طراحی و اجرا شده است.

خصوصیات کلی فرم بنا در نواحی سرد و کوهستانی :

- 1- ساختمانها دارای حیاط مرکزی و درون گرا
- 2- نسبت سطح پوسته خارجی بنا به حجم بنا کم
- 3- ارتفاع اتاقها کم
- 4- بامها غالباً به صورت مسطح

5- بازشوهای کوچک

6- ایوانها و حیاطهای کوچک

7- دیوارها نسبتاً قطور

خانه های سنتی در این نواحی نیز مانند مناطق مرکزی ایران به صورت حیاط مرکزی احداث می شود . منتهی در این جا اتاق های واقع در سمت شمال حیاط از سایر قسمتها بزرگتر و وسیعتر است و تالار یا اتاق اصلی نشیمن خانه در همین سمت واقع می باشند . این مطلب به دلیل استفاده از تابش مستقیم و حرارت آفتاب در زمستان است و چون فصل تابستان عمدتاً کوتاه و دمای هوا نسبتاً معتدل است از سمت جنوب ساختمان کمتر استفاده می شود اتاق های جنوبی و در بعضی از خانه ها اگر اتاق های شرقی و غربی نیز وجود داشته باشد اکثراً جهت انبار و فضاهای خدماتی مانند اتاق خدمه و یا سرویس های بهداشتی مورد استفاده قرار می گیرد . این خانه ها اغلب دارای زیرزمین با سقف کوتاه و در زیر قسمت زمستان نشین هستند که در تابستان به خاطر هوای خنک آن جهت کونت اهل خانه می باشد .

نمای روبه جنوب یک خانه مسکونی در همدان . ورودی ساختمان (ازدالان) و سیزان در طبقه زیر قرار دارد و تالار و اتاقهای اصلی ساختمان



در طبقه فوقانی می باشد .

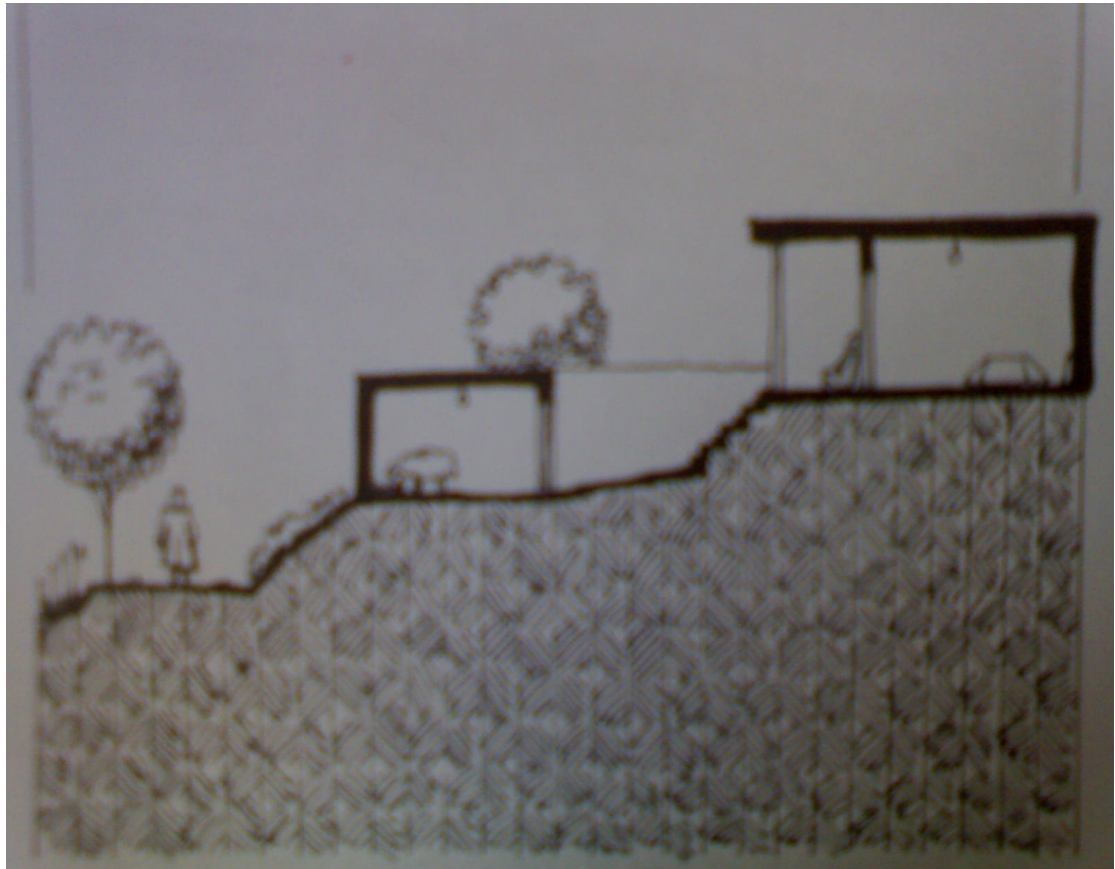
از آنچه که هوا در اغلب مواقع سال سرد و یا بسیار سرد است لذا اکثر فعالیت های روزمره در داخل اتاق ها صورت می گیرد به همین دلیل ابعاد حیاط ها در این نواحی قدری کوچکتر از نواحی فلات مرکزی است و عمق ایوان ها نیز به مراتب کمتر است .

در اکثر شهرهای مناطق سرد سیر همانند مناطق گرم و خشک ایران کف حیاط ساختمان ها یک الی یک و نیم متر پایین تر از پیاده رو است تا آبهای جاری در جویها ونهرها را بتوان سوار باغچه در حیاط و یا آب انبار واقع در زیرزمین نمود البته پایین تر بودن ساختمان از سطح معابر باعث حفظ حرارت درون ساختمان نیز میشود زیرا زمین مانند یک عایق حرارتی اطراف خانه را احاطه کرده و مانع تبادل حرارت بین ساختمان و محیط اطراف می شود به طور کلی در مناطق سرد باید حداکثر کوشش صورت گیرد که سطح تماس بنا با سرمای خارج کمتر باشد تا حرارت کمتری به خارج نفوذ نکند . لذا احجامی نظیر مکعب و مکعب مستطیل که نسبت سطح بیرونی آنها به حجم داخل بنا کم می باشد ، جهت این مناطق مناسب می باشد .

قطر زیاد دیوارها و بازشوهای نسبتاً کوچک نیز به جلوگیری از تبادل حرارتی بین داخل و خارج بنا کمک می کند . این دیوارها از مصالح بنای است و خود به عنوان منبع ذخیره حرارت عمل می کند و در طی روز که آفتاب به آن میتابد و گرم می شود کماکان گرما خود را در شب حفظ کرده و به تعدیل دمای داخل کمک می کند .

در کوه پایه های شمالی رشته جبال البرز ساختمان های سنتی دارای بام شیبدار و در سایر بام ها غالباً مسطح هستند .

اگرچه در سنوات اخیر ندر اغلب شهرهای مناطق کوهپایه ای و سرد سیر مانند شمیران ، همدان ، سنندج ، تبریز و ارومیه ، استفاده از بام شیبدار رواج یافته ولی هنوز هم در روستاها بام ساختمان ها به صورت مسطح و با پوشش تیر چوبی و کاه گل می باشد که دلیل آن عمدتاً به خاطر ضعف مالی روستاییان است .



برش یک خانه روستایی در مناطق کوهستانی

نوع مصالح :

مصالح مورد استفاده در نواحی کوهستانی مانند سایر مناطق اقلیمی آن چیزی است که در دسترس می باشد . لذا اغلب جهت دیوارها از سنگ و برای پوشش سقف طبقات از چوب درختان و گاه گل استفاده می شود مانند روستای بیا شوش در 8 کیلومتری شهر جوانرود که در 95 کیلومتری شمال غرب کرمانشاه واقع شده نام برد .

در این منطقه ساختمان های سنگی سیمای موزون و هماهنگی به کل بافت شهر و همچنین بافت روستاها داده است . سنگ که به وفور در این منطقه کوهستانی وجود دارد به صورت لاشه و یا قواره در دیوارهای ضخیم ساختمان ها به کار می رود در این منطقه اقلیمی سرد و نسبتاً پرباران

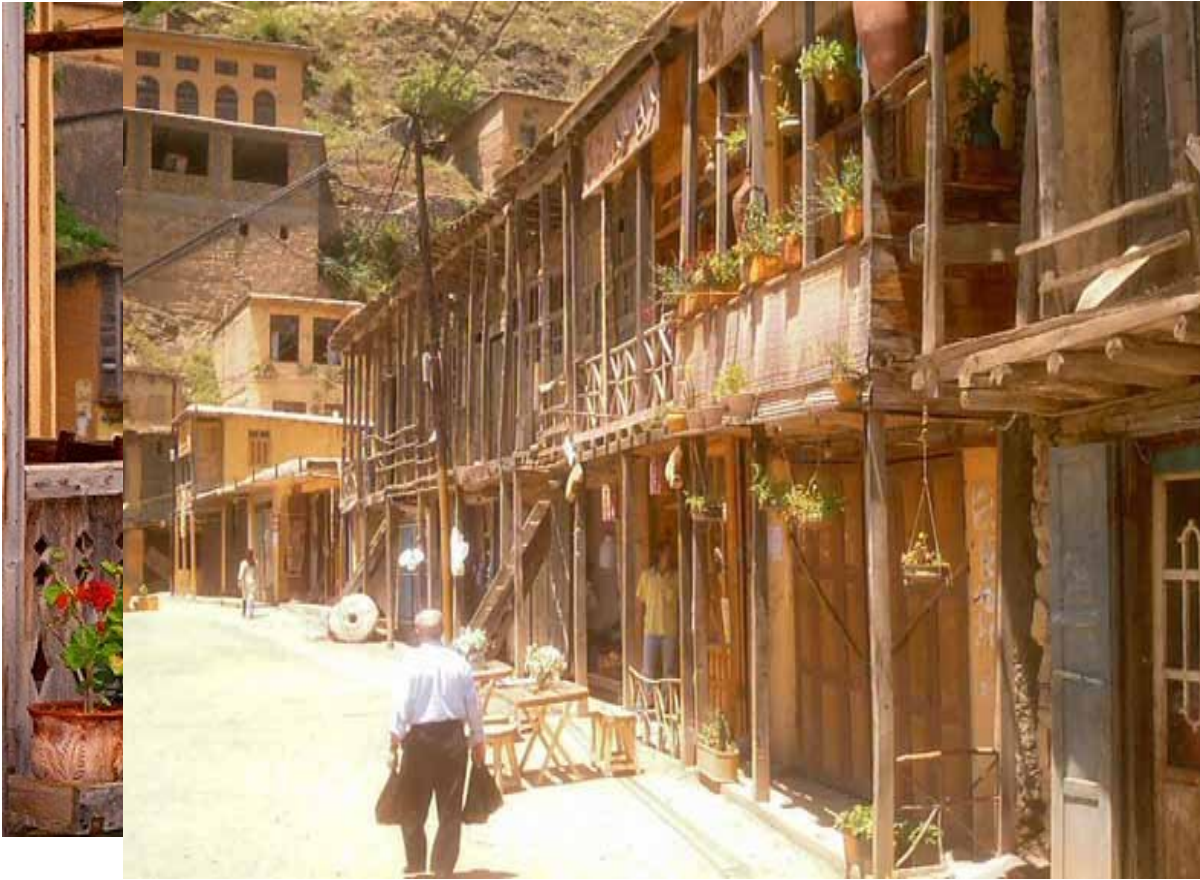
بام ساختمان ها مسطح و با تیر چوبی و کاهگل پوشیده شده است . هرچند که بام اغلب ساختمان های جدید در جوانرود دارای خرپای چوبی و پوشش شیروانی است .



روستای کوهستانی بیا شوش در 8 کیلومتری شهر جوانرود در استان کرمانشاه

روستای ماسوله :

روستای ماسوله در دامنه کوه های تالش و با ارتفاع 1050 متر از سطح دریا در 40 کیلومتری شرق شهر فومن در استان گیلان واقع است اگرچه در این روستا نیز مانند جوانرود هیچ تک بنای وجود ندارد که از لحاظ معماری داری ارزش هنری خاصی باشد اما بافت روستا بیار زیبا ، همگون و در خور تحسین است .



یکی از معابر روستای ماسوله

مجموعه به هم پیوسته روستا و فرم ابنیه برونگرا و مکعب شکل با بازشوهای رو به دره و آفتاب بالاخره نوع مصالح در تطبیق کامل با محیط کوهستانی سرد و نیمه مرطوب منطبقا است .

در ماسوله دیوارها را تا طبقه اول با سنگ لاشه (که مقاومت فشاری خوبی دارد و در برابر رطوبت نیز پایدار است) اجرا می کنند . در طبقات فوقانی

از خشت استفاده می شود. برای پوشش بام از پایین به بالا به ترتیب تنه درختان ، تخته های چوبی ، شاخه های سرخس وحشی که در اطراف

روستا رشد میکنند و تا حدی رطوبت بام را به خود جذب می کند مورد استفاده قرار می گیرد و نهایتاً یک لایه کاهگل که در محل بنام گل خوش

نامیده می شود و در مقابل بارندگی مقاومت نسبتاً خوبی دارد ، بر روی سطح بام می کشند .

این مصالح از لحاظ اقلیمی و اقتصادی مناسب می باشند زیرا قطر زیاد دیوارها از نظر حرارتی عملکرد خوبی دارد و بام ساختمان نیز در مقابل

بارندگی مقاوم هستند. از آنجا که همه مصالح مورد استفاده در منطقه وجود دارد ، بنا بر این تهیه آنها مقرون به صرفه است . ولی از جهت پایداری

در مقابل زلزله ضعیف هستند .

روستای ابرو :

روستای ابرو واقع در دامنه کوه الوند و در 10 کیلومتری جنوب همدان است . بافت روستا فشرده ابنیه متصل بهم و کوچه های کم عرض و باریک

هستند . در قسمتهای مختلف ابرو کوچه ها از زیر ساختمان رد می شوند. که هم از لحاظ بصری با ایجاد سایه روشنهای مختلف ، زیبا می باشند و

هم از نظر اقلیمی ، دمای هوا در فضاهای کاملاً محصور این قسمت معابر معتدل تر از فضا های روباز است .



اسکس
دستی یکی از
معابر ابرو
مساحت
حیاطها و
ایوانها نسبتاً
کوچک
هستند و

حدود نیمی از سال اکثر فعالیتهای روزمره در داخل بنا صورت می گیرد .

پنجره ها و باز شوهای ساختمانها اغلب روبه جنوب هستند و بام ساختمان مسطح و با تیر چوبی و کا هگل اجرا شده است .

یکی از معابر روستای ابرو (به تیرهای افقی توجه کنید)

تقریباً تمامی ساختمانها در هسته مرکزی این روستا با سنگ لاشه و سنگ قواره ساخته شده اند . ملات این ساختمانها گل و گل کچ می باشد و برای پی از ملات آهک استفاده می کنند . قطر دیوارها بین 50 تا 60 سانتیمتر و قطر پی حدود 80 تا 100 سانتیمتر می باشد در واصل یک الی دو متر از دیوار تیرهای چوبی بصورت افقی استفاده شده است . این تیرها باعث یکپارچگی دیوار و انتقال بار گسترده دیوار از بالا به پایین میشود و همچنین اگر یک قسمت از پی دیوار نشست کند خرابی کمتری به قسمتهای بالای دیوار وارد می شود . تیر چوبی برای ستون پوشش تاقهای و

نعل درگاه نیز

قرار میگیرد

قوسهای

دفعات

است . سنگ

ورقه در آورده

و گچ و بدون

کنند .

دیوار طبقات

مورد استفاده

در ابرو از

سنگی به

استفاده شده

لاشه بصورت

و با ملات گل

قالب اجرا می

فوقانی بعضی



از ساختمانها را با خشت می سازند زیرا وزن آن کمتر و اجرای آن راحتتر است .همچنین طلقهای معابر که از زیر ساختمانها رد می شود غالباً

بصورت طلاق آهنگ است و با خشت اجرا میشود .

نمای یک قوس سنگی در روستای ابرو

روستای پالنگان :

"پالنگان" یکی از روستاهای استان است که بافت معماری پلکانی آن در استان کردستان دارای ارزش ویژه ای است. این روستا که در دهستان "

ژاورود" از شهرستان کامیاران واقع شده، در حدود 47 کیلومتری شمال غربی شهر کامیاران قرار دارد. روستا در دامنه کوه و در دو طرف دره قرار

دارد. خانه های روستا با سنگ و عموماً به صورت خشکه چین، به صورت پلکانی ساخته شده و پشت بام منزل پایین به منزله حیاط منزل بالا است.

این روستا علاوه برداشتن معماری زیبا، دارای چشمه ها، آبشارها و طبیعیتی ، سرشار از زیبایی منحصر به فرد در استان کردستان است و در کنار

رودخانه ای قرار گرفته که به " سیروان " می پیوندد.

این ناحیه یکی از مراکز مهم کردستان از دوره سلجوقی به بعد بود و قلعه پلنگان که مجاور روستا و در بالای کوه قرار گرفته، مؤید این امر است. با توجه به بقایای آسیاب ها، مساجد و منازل قدیمی و باغ های زیبای این روستا، بعید به نظر نمی رسد که شالوده اصلی آن به دوره ساسانی باز گردد.



روستای پالنگان

بافت قدیمی شهر حسن آباد یاسوکند:

حسن آباد یاسوکند در 75 کیلومتری شهر بیجار قرار دارد. حسن آباد که از روستاهای قدیمی و بزرگی بود، طی چند سال گذشته توسعه و گسترش قابل توجهی یافته و تبدیل به شهر شده است. این شهر دارای بافت ارزشمندی از معماری بومی منطقه است؛ خانه ها عموماً دارای تراس بندی یا ایوان ستون دار چوبی هستند و در پشت ایوان، با تقسیم مناسب فضا، اتاق ها و راهروهای مختلفی در فاصله اتاق ها تعبیه شده است. خانه های بافت قدیمی شهر با دواشکوب (طبقه) و عموماً دارای ایوان های ستون دار، با سر ستون های چوبی ساخته شده است. استفاده از سرستون در منطقه غرب و شمال غرب ایران، سابقه چهار هزار ساله دارد.

حسن آباد در کنار محوطه ای قدیمی به نام " امامزاده عقیل " ایجاد شده و به نظر می رسد پس از ویرانی در عصر ایلخانی، در محل کنونی ساخته شده باشد. تاریخ ساخت و سوابق خانه ها و حمام قدیمی حسن آباد به دوره زندیه، قاجار و اوایل پهلوی باز می گردد.

روستای خسروآباد گروس:

این روستا در فاصله 45 کیلومتری شرق شهر بیجار واقع شده و از نظر تقسیمات سیاسی جزو شهرستان بیجار است. روستا در مسیر شهر قروه- بیجار و به عبارتی در مسیر راه قدیمی آذربایجان - دینور قرار دارد.

این روستا دارای بافتی ارزشمند است و وجه تسمیه آن نیز به این جهت است که خسرو خان اردلان والی کردستان در توسعه و آبادانی روستا و ایجاد ساختمان های عام المنفعه و قلعه آن نقش داشته است.

روستای خسروآباد دارای یک قلعه بود که فقط بخش هایی از آن در ضلع شمالی باقی مانده است. بر مبنای نقل قول های قدیمی، از مقابل مدخل ورودی قلعه به سمت مشرق ، یک خیابان مشجر، تا روستای حاجی آباد وجود داشت که اکنون از بین رفته است.

از دیگر بناهای با ارزش روستا ، مقبره ای بسیار زیبا به فرم چهارطاقی با گنبدی زیبا است و به "حاج اللهیارخان امیرعلایی" و خانواده وی تعلق دارد. امیر علایی در دوره قاجار در توسعه و عمران روستا نقش بسیار مؤثری داشت.

تمام ساختمان های این روستا از خشت و آجر است و مسجد و مقبره آن تمامی از آجر ساخته شده است.

از دیگر بناهای شهر، بقایای یک منزل قدیمی متعلق به امیرعلایی است که از آن تنها سردر و هشتی و چند اتاق در حیاط باقی مانده است. سردر باشکوه این ساختمان نشانگر عظمت معماری و اهمیت روستا است.

در این روستا بقایای مدرسه ای قدیمی نیز در کنار مقبره مادر امیرعلایی به جای مانده است. این مدرسه ظاهراً در سال 1302 شمسی تأسیس شد و بعد از مدرسه بیجار ، دومین مدرسه این شهرستان بود.

این روستا در زمان حکومت ناصرالدین شاه جزئی از دارالملک گروس به شمار می رفت و "امیر نظام گروسی" در قلعه آن سکونت داشت.



روستای خسروآباد گروس

روستای " درکی " در فاصله 42 کیلومتری شرق مریوان، در منطقه ای پای کوهی بنا شده و "کوه تخت اورامان" در جنوب و جنوب شرقی، کوه " مهدی" در شمال و کوه " دالاغی" در شمال غربی آن و دره "حکم" در شمال شرق و دره " درزه" در غرب آن قرار دارد. این دو دره از مناطق زیبای طبیعی منطقه به شمار می آیند. این روستا با معماری پلکانی سنگی ، می تواند به نقطه ای قابل توجه تبدیل گردد.



روستای درکی

بافت قدیمی شهر سقز:

شهر سقز نیز دارای بافت قدیمی ارزشمندی با خانه ها و مساجد قدیمی است. هر چند سقز دچار دگرگونی و تغییرات بسیار شده ولی معماری خانه ها و قرارگیری آنها همچنان بر مبنای اسلوب معماری بومی منطقه انجام می شود. قدمت بناهای با ارزش در بافت قدیمی، به دوره زندیه و قاجار و اوایل پهلوی باز می گردد.

بافت قدیمی شهر سنندج :

شهر سنندج، بخشی از بافت تاریخی خود را که بیش از 350 منزل مسکونی قدیمی، بازار، مسجد، حمام و سایر بناهای شهری را شامل می شود، حفظ کرده است. این بافت ارزشمند تاریخی ریشه در عصر صفوی، قاجار و اوایل پهلوی دارد.

در این شهر، بناهای مسکونی از نظر معماری ارزش قابل توجهی دارند. فیزیک شهر نیز ویژگی های منحصر به فردی دارد و بخشی از شهر با معماری پلکانی احداث شده و دارای کوچه ها و گذرهای قدیمی ارزشمندی است. هر چند بخش عظیمی از بافت تاریخی شهر از بین رفته ولی هنوز برخی از محلات قدیمی به حیات خود ادامه می دهند، که در خور مطالعه است. برخی از این محلات که در جریان جنگ جهانی وجود داشته و از محلات اولیه و هسته های نخستین گسترش شهر سنندج در دوران قاجار به شمار می روند، عبارت اند از: محله چهار باغ که در سال 1179 هـ.ق به وسیله خسروخان اردلان ساخته شد، محله جلو باغ ملی، محله کرمانج ها (ناوکرمجاه کان)، محله یهودی ها، محله گورکان (گبرها) یا محله مسیحی ها، محله کانی دو شمع، محله میان قلعه، محله قطارچیان، محله بالا یخچال در قطارچیان، محله کلکه جار، محله چهار دالان، محله گلشن، محله پیر محمد، محله دباغ خانه، محله آقا زمان، محله مسجد و چشمه ملاویسی، محله مسجد قوله (مسجد ملامؤمن)، محله جلوخانه وکیل، محله بالا خندق، محله سرتپوله، محله جورآباد.

روستای صلوات آباد :

روستای "صلوات آباد" یا سلمات آباد در پانزده کیلومتری غرب بیجار و در کنار رودخانه " قزل اوزن"، نزدیک پل قدیمی صلوات آباد قرار دارد. این روستا دارای یک قلعه قدیمی با برج و باروهای محکم است که از خشت و گل ساخته شده . در داخل این قلعه تعدادی خانه قدیمی وجود دارد. یکی از این خانه ها که به مالک روستا تعلق داشت، از نظر معماری و تزیینات دارای ویژگی های منحصر به فردی است. در این بنا آرسی (نوعی در قدیمی که دارای چهارچوب مخصوص بوده و با بالا و پایین رفتن باز و بسته می شده است)های زیبا و تزیینات گچ بری قابل توجه ای وجود دارد. ترکیب فضاها، سه دری ها، پنج دری ها، پستو و ... بیانگر ذوق و سلیقه معماران آن است.

در کنار قلعه و بیرون از آن بقایای یک حمام قدیمی وجود دارد که بخش هایی از گنبدهای آن تخریب شده و دارای فضاهایی از جمله ورودی، حمام سرد، حمام گرم، خزینه، خلوتی، تون (گرمخانه) و... است و آب آن نیز به روش خاصی از رودخانه تأمین می شده است.

روستای نیگل :

روستای زیبای نگل در 60 کیلومتری غرب شهر سنندج و در کنار راه سنندج - مریوان واقع شده است. معماری روستا دارای ویژگی های معماری اورامان است با این تفاوت که در معماری پلکانی نگل علاوه بر این که از سنگ استفاده شده، عموماً نمای منازل را با کاهگل اندود نموده اند. این روستا در گذشته دارای مسجدی قدیمی بود که اخیراً آن را تخریب و نوسازی کرده اند. اهمیت و اشتهار این روستا به علت وجود قرآن خطی قدیمی آن است.

از دیگر روستاهایی که از بافتی با ارزش برخوردارند، می توان به روستاهای " کماله " و " بل "، در منطقه اورامانات و همچنین روستای " قم چقای " در بیجار و روستای " قصلان " و " دلبران " در شهرستان قروه اشاره کرد.

دیوارهای سنگی :

دیوارهای سنگی را بدون ملات نیز بنا می کنند که به آن خشکه چین سنگی می گویند . دیوار خشکه چین را معمولاً با سنگ لاشه ، قواره یا رودخانه ای اجرا می کنند . برای چیدن این دیوار باید سعی شود که لبه ی سنگها با هم جت و جور شوند و فضای خالی زیادی بین سنگها ایجاد نشود .

در روستاهای کوهستانی ، دیوار خشکه چین سنگی به عنوان حصار دور باغات و یا محوطه های مسکونی مورد استفاده قرار می گیرد . دیوار خشکه چین از مقاومت و استحکام کافی برخوردار نیست و به عنوان دیوار بار نباید از آن استفاده شود . هر چند در مناطقی که سنگ فراوان و خاک کم یافت می شود ، روستایان از این نوع دیوار برای بنای ساختمان استفاده می کنند .

یکی از نمونه های دیوارهای خشکه چینی را می توان در اطراف رودخانه دزلی و روستای دزلی در جنوب غربی شهر مریوان در استان کردستان مشاهده نمود . در این منطقه کوهستانی حتی تا سه طبقه ساختمان را با سنگهای خشکه چین اجرا می کنند .

عشایر استان خوزستان ساختمانهای یلاقی خود را در کوهستانهای این استان با سنگ لاشه به صورت خشکه چین بنا می کنند . این ساختمانها به نام لیر معروف است .

هورامان را بشناسیم

از نظر جغرافیایی منطقه اورامان به دوبخش تقسیم گردیده است :

1- اورامان تخت

2- اورامان لهنون

1- اورامان تخت :

دهستان اورامان تخت با 3596 خانوار 18969 نفر جمعیت تابع بخش سروآباد شهرستان مریوان می باشد. این دهستان از سمت غرب با کشور عراق و از سمت جنوب به پاوه و کوه شاهو و از طرف شمال به مریوان و در طرف شرق به روستاهای ژاورود و شهرستان سنندج همسایه استکوههای دالانی و دَرکی 2639 متر در شمال و کوه کوسالان در شرق و کوه شاهو 3390 متر در جنوب و کوه تخت و کوه دربند 2770 متر در غرب این دهستان واقع شده است و دو شاخه مهم رودخانه سیروان از بخش شمالی و جنوب شرقی وارد این دهستان شده و پس از تلاقی این دو رودخانه با یکدیگر در خاک کردستان عراق به دریاچه دربندیخان می ریزد اورامان تخت حدودا دارای 26 روستا بوده است و در گذشته مرکز آن روستای رزاب بوده است و شخصی بنام حسن بیگ با اخلاف و اسلافش براین منطقه حاکم بوده ولی اکنون مرکز آن روستای اورامان تخت می باشد این روستا با 449 خانوار 2148 نفر جمعیت در فاصله 75 کیلومتری جنوب مریوان و 75 کیلومتری شمال پاوه واقع شده است. اورامان تخت منطقه ای بسیار دلنشین و دارای مناظر زیبا و چشمه سارهای باصفای کوسالان می باشد از نظر اقتصادی بیشتر مردم از طریق کشاورزی مختصر و باغداری و اندک صنایع دستی امرار معاش می کنند البته درآمد بسیار کم آن باعث مهاجرت به شهر ها و خالی شدن روستاها گردیده است .

رودخانه سیروان :

از دیگر زیبایی های منطقه اورامان رودخانه عظیم و خروشان سیروان است که به امتداد کوه شاهو جریان یافته و از ارتفاعات این ناحیه سرچشمه گرفته و بعد از طی تمامی منطقه شمالی اورامان و اورامان تخت به اورامان عراق وارد می شود طول رودخانه سیروان در خاک ایران 215 کیلومتر می باشد که دارای مناظر زیبا و دیدنی مانند (تاف بل) آبشار بل و . . . است .

بخش دیگر اورامان را لهون می گویند که از طریق مشرق و جنوب شرقی به سنندج و کامیاران و از شمال به اورامان تخت و مریوان و از طرف غرب به خاک عراق متصل است در گذشته مرکز آن نوسود بوده و اکنون به شهرستان پاوه انتقال یافته است رودخانه سیروان از ابتدای اورامان لهون جریان می یابد و بعد از مشروب کردن اورامان تخت به خاک عراق می ریزد شهرهای جوانرود ، روانسر و نودشه نیز در این ناحیه قرار دارند . کوه زیبای شاهو که سراسر اورامان لهون را زیر چتر خود گرفته در سقط الرس کوه شاهو روستای تاریخی تنگی ور و پلنگان یا پالنگان قرار گرفته است که در ادوار گذشته حاکم نشین چند قوم کرد بوده و خاطرات تلخ و شیرین فراوانی را در سینه دارد قلعه پلنگان در دهستان ژاورود واقع شده که در قرون ششم هجری بوسیله حاکم اردلان برای مرکز حکومت خود ساخته است که کتیبه سنگی بزرگ آن برجای مانده است . تعدادی از روستاهای این ناحیه عبارتند از : 1- درویشان 2- خانقاه 3- دشه 4- نروی 5- هیروی 6- تشار 7- شیخان 8- دزآور 9- وزلی 10- داریان 11- شوشمی 12 هجیج 13- درآور 14 هانی گرمله 14- کیمنه 15- بیرواس و . . . حال به بررسی شهرهای این ناحیه می پردازیم :

شهرستان پاوه :

مرکز اقتصادی و اداری منطقه در منطقه ای کوهستانی و در پای کوههای سر بفلک کشیده کشیده شاهو و آتشفشان واقع و باغهای سرسبز و شهرسازی و معماری منحصر بفرد شهر که امروز به شهر هزار ماسوله ملقب گردیده منظره های تماشایی و جالب به پاوه بخشیده است . پاوه در مدار 32و48 درجه قرار گرفته و ارتفاع آن از سطح دریا 1540 درجه است . و دارای جمعیتی حدود سی هزار نفر است . در شمالغربی پاوه و در مکان بسیار سخت و صعب العبور روستای هجیج واقع شده که مدفن حضرت امامزاده سلطان عبیدالله برادر حضرت امام رضا می باشد و از احترام خاصی برخوردار است و در کردستان به کوسه هجیج معروف است . و اهالی روستا را هجیجی میگویند اهالی روستای هجیج از دیرباز اقتصادی خودکفا داشته اند بگونه ای که پوشاک خاص خود را دارند و از موی بز برای خود لباس و گلیم و از نخ و پارچه کفش و از چوب درختان قاشق و کاسه و . . . می سازند همچنین در نزدیکی این روستا آبشار زیبا و دیدنی بنام آبشار بل (تاف بل) که آب آن از کوهی بیرون می جهد روخانه عظیمی را بوجود می آورد که یکی از شعب مهم رودخانه سیروان است .

روانسر:

از دیگر شهرهای اورامان شهرستان روانسر است که در دامنه جنوب شرقی شاهو و شهر پاوه واقع شده دارای آب و هوای معتدل و مناظر زیبا است و در داخل شهر روانسر سراب بسیاری وجود دارد که به سراب روانسر مشهور است و زیبایی خاصی به شهر روانسر بخشیده و بسیار دیدنی است. جمعیت شهر روانسر حدود بیست هزار نفر است.

جوانرود:

شهرستان جوانرود در دامنه های جنوبی شاهو و در جنوب پاوه و در میان جنگلهای جالب و دیدنی واقع است و به قه لا شهرت دارد (قه لای جوانرو) که در زمان امان الله خان بزرگ در سال 1224 برای دفاع از شهر قلعه ای ساخت شهرستان جوانرود بر روی مدار 34و46 درجه با ارتفاع 1280 متر از سطح دریا واقع شده است. و دارای جمعیتی بیش از چهل هزار نفر است. نوسود:

شهر نوسود مرکز قدیمی اورامان لهنون نزدیکترین شهر اورامان لهنون به کشور عراق در منطقه و منظره ای جالب و تماشایی و در میان دو اقلیم گرمسیری و سردسیری در شمالغربی پاوه واقع است در ده کیلومتری نوسود آرامگاه یکی از امامان اهل حق به نام سلطان اسحاق وجود دارد که زیارتگاه عموم مسلمانان منطقه است و برادران اهل حق هم به آن ارادت خاص و بسیار دارند. شهر نوسود بر روی مدار 35و46 درجه با ارتفاع 1310 متر از سطح دریا قرار گرفته و جمعیتی حدود پنج هزار نفر جمعیت را دارا می باشد.

نودشه:

شهر نودشه از شهرهای زیبا و بسیار دلنشین اورامان است که از نظر اداری تابعه بخش نوسود است.

3- منطقه ژاورود :

این ناحیه از هورامان در غرب و جنوب غربی سنندج واقع شده و منطقه ای است زیبا و دیدنی و سرشار از باغ و درخت گردو و توت است از جاهی دیدنی این ناحیه می توان از روستاهای آویهنگ، هویه، بیساران، تهویر و شیان و تنگی سر را نام برد که بسیار با صفا و در دامنه های کوه میرگوار و شاه نشین واقع شده اند از دیگر روستاهای این ناحیه می توان به نجی - سالیان - ژان - نسنار - پایگلان - چشمیدر - بوریدر - اسپریز - ژنین - آریان - گواز - سرریز - و ... را نام برد .

فهرست منابع :

1 - بررسی اقلیمی ابنه سنتی ایران دکتر وحیر قبادیان

2 - تنظیم شرایط محیطی مرتضی کسمایی

3- سبک شناسی معماری ایرانی دکتر پیرنیا