

پروتز:

پروتز شاخه ای از دندانپزشکی است که بخشهای از دست رفته دهان و دندانها را بازسازی نموده و عملکرد دهان، راحتی، ظاهر و سلامتی بیمار را با ترمیم دندانهای طبیعی یا جایگزینی دندانها و بافتهای دهان و فک و صورت تأمین میکند.

انتخاب نوع پروتز بستگی به وضعیت دندانها و بافتهای باقیمانده دارد. با توجه به انواع مختلف پروتزهای دندانی، اهداف درمان پروتزی بیماران عبارت است از:
حذف بیماری تا حد امکان.

حفظ سلامتی و ارتباط دندانها و بافتهای دهان و اطراف آن که در طراحی پروتز پارسیل متحرک مؤثر هستند.
برقراری عملکرد دهان که شامل راحتی، زیبایی و عدم اختلال در صحبت کردن می باشد.

آشنایی با انواع پروتز:

پروتز متحرک:

این پروتز شامل: ۱- پروتز پارسیل ۲- پروتز کامل (دندان مصنوعی) این پروتز شامل چندین دندان جایگزین متصل به یک پایه پلاستیک به رنگ لثه است که توسط اسکلت فلزی بهم متصل شده اند پروتز پارسیل با گیره های فلزی به دندانهای طبیعی شما متصل می شود که این اتصال تقریباً دیده نمی شود ممکن است برای تطابق بهتر یک پروتز پارسیل با دندانهای طبیعی لازم باشد که آنها روکش شود. در چند هفته اول پروتز پارسیل جدید شما ممکن است حجیم و ناراحت به نظر آید ولی دهان به آن عادت کرده و آن را قبول می کند قرار دادن و برداشتن پروتز مقداری تمرین می خواهد که در صورت رعایت دستورات براحتی در جای خود قرار می گیرد. هرگز با گاز گرفتن پروتز آن را با فشار سر جای خود نرانید این کار باعث خم شدن و یا شکستن پروتز می شود. اگر پروتز فشار زیادی به ناحیه خاص وارد کند ممکن است که در آن ناحیه زخم بوجود آید دندانپزشک پروتز شما را تنظیم می کند تا راحت تر تطابق یابد. معمولاً قبل از خواب آن را از دهان درآورده و صبح دوباره آنرا استفاده کنید. بهتر است که غذا خوردن را با قطعات کوچکتر و نرم شروع کنید و با هر دو طرف دهان بجوید تا فشار یکنواختی روی پروتز وارد شود. اگر در تلفظ بعضی از کلمات و صحبت کردن مشکل دارید بهتر است با صدای بلند تمرین کنید تا با مرور زمان به آن عادت کنید.

پروتز کامل:

پروتز کامل براساس زمان گذاشتن در دهان به ۲ نوع معمولی و فوری تقسیم می شود. پروتز فوری بلافاصله بعد از کشیدن دندانهای باقی مانده در دهان گذاشته می شود که در این صورت دندانپزشک قبلاً قالبهای فکین بیمار را تهیه کرده و اندازه گیری های لازم را انجام داده است. پروتز کامل معمولی بعد از بهبودی بافتها که حداقل ۶ تا ۸ هفته به طول می انجامد ساخته میشود.

از دست دادن دندانها و افزایش سن :

بطور کلی با افزایش سن دندانها از بین خواهند خوانند رفت. تجربه نشان داده که دندانهای فک بالا زودتر از دندانهای فک پایین وپ دندانهای خلفی زودتر از دندانهای قدامی از دست خواهند رفت. بنابراین دندانهای قدامی فک پایین بخصوص دندانهای نیش احتمالاً آخرین دندانهای موجود در دهان می باشند.

اصلی ترین نیاز بیماران جایگزین کردن دندانهای از دست رفته است و بطور کلی بیماران در سنین بالاتر بیشتر دچار بی دندانی می گردند.

درصد افراد بی دندان جوامع روبه کاهش است که این آمار نشان دهنده مراقبت بیشتر افراد از دندانهایشان می باشد. استفاده از فلوراید به طور چشمگیری از پوسیدگی دندان جلوگیری می کند.

نتیجه از دست رفتن دندانها :

برای بیماران مهمتر از عملکرد عملکرد دندان، از دست رفتن زیبایی است که با از دست دادن دندانها به ویژه دندانهای قدامی ایجاد می شود و ظاهر صورت و ساپورت لب (نگه داشتن لب) را تحت الشعاع قرار می دهد.

با از دست رفتن دندانها، برآمدگی لثه نیز دچار تغییر و تحلیل در ارتفاع و عرض می شود که در افراد مختلف متفاوت است ولی به طور کلی تحلیل در فک پائین بیشتر از فک بالا و در ناحیه خلفی بیش از قدام است که به دنبال آن فک پائین عریضتر و فک بالا کوچکتر خواهد شد و در نتیجه ساخت پروتز مشکلتر خواهد شد.

همراه با این مراحل مخاط دهان نیز دچار تغییرات شده و لثه چسبنده با مخاط کمتر جایگزین می گردد.

برقراری عملکرد دهان توسط پروتز :

داشتن دندانهای کامل باعث جویدن بهتر می شود. از دست رفتن دندانها باعث کاهش عملکرد جویدن می شود و افراد مختلف به درمان پاسخ های متفاوتی می دهند.

استفاده از پروتز پارسیل متحرک :

با از دست رفتن دندانها در اثر افزایش سن برای برقراری (عملکرد دهان) لازم است از پروتز متحرک استفاده شود.

لزوم استفاده استفاده از پروتز پارسیل متحرک :

تعداد افراد استفاده کننده از پروتز پارسیل رو به افزایش است. تمام افراد قادر به پرداخت هزینه های ایمپلنت نمی باشند و باید از پروتز پارسیل متحرک استفاده نمایند.

با توجه به اینکه برقراری ثبات در پروتز پارسیل اصلی ترین و بزرگترین مشکل در ساخت این نوع پروتز است اطلاع از روشهای برقراری حداکثر ثبات در پروتز پارسیل متحرک لازم و ضروری به نظر می رسد.

پروتز پارسیل چیست؟

پروتز پارسیل از چندین دندان نصب شده روی یک پایه پلاستیکی هم رنگ لثه متشکل شده است و به وسیله یک سیم فلزی محکم بهم وصل شده اند. این پروتزها با چند گیره فلزی شکل به دندان های اصلی شما وصل می شود و احتمال دارد برای مطابقت بهتر یک پروتز پارسیل با دندان های طبیعی، نیاز باشد که آنها روکش شوند. به خصوص وقتی که از اتصالات ویژه استفاده می شود.



پروتز پارسیل | پروتز دندان | مراقبت از پروتز :

پروتزها زمانی استفاده می شوند که بیمار تعدادی از دندانهای خود را از دست داده باشد. پروتزهای دندانی به دو صورت ثابت و متحرک هستند و بنابر درخواست بیمار و همچنین تشخیص متخصص دندانپزشکی زیبایی و ترمیمی استفاده می شوند. در این میان می توان از پروتزهای پارسیل نام برد که شامل چندین دندان جایگزین است. این دندانها بوسیله یک پایه به هم متصل می شوند. رنگ پایه نیز شباهت زیادی به لثه دارد که در نهایت توسط یک اسکلت فلزی بهم متصل شده اند. پروتزهای پارسیل با استفاده از گیره های فلزی که موجب استحکام آنها در دهان بیمار می شود، همانند دندانهای طبیعی عمل می کنند. یکی از مزایای آنها نیز پنهان ماندن از دید دیگران است. همین عامل موجب شده تا بسیاری از بیماران از روش پروتز پارسیل استفاده کنند. در برخی مواقع نیز برای طبیعی تر شدن دندانها می توان از روکش استفاده کرد.

موارد استفاده از پروتز پارسیل :

پروتز متحرک پارسیل زمانی کاربرد دارد که بیمار یک یا چند دندان خود را از دست داده باشد. به عبارت دیگر شرایط نیمه بی دندانی محیط دهان و دندان بیمار را برای استفاده از پروتز پارسیل مهیا می کند. در این صورت سایر دندانها همچون پل عمل کرده که پروتزها را محکم کرده و در نتیجه باعث می شود تا بیمار بتواند به راحتی با آنها غذا میل کند. این پروتزها از طریق یک اسکلت فلزی به یکدیگر متصل شده اند. زمانی که بیماران از این روش استفاده می کنند، ممکن است تا چند هفته اول احساس راحتی نداشته باشند و حتی گاهی احساس کنند که یک جسم بزرگ و حجیم در دهان آنها قرار گرفته است. البته پس از مدتی بیمار به این شرایط عادت کرده و می تواند با آنها همچون دندان طبیعی رفتار کند.

فشار وارد کردن به پروتزهای پارسیل یکی از روش های متداول میان بیماران است که سعی می کنند از این طریق پروتزها را بر روی لثه ثابت نگه دارند. غافل از اینکه ممکن است کلاسیپها شکسته یا خم شوند. برای جلوگیری از این مشکل بهتر است اجازه داد تا پروتز به صورت عادی و در طی زمان در جای خود قرار بگیرد.

مدت زمانی که طول می کشد تا پروتزها بر روی لثه ها قرار بگیرند به مراقبت های بیمار و همچنین معاینات دندانپزشک بستگی دارد. در صورتی که بیمار به تمامی توصیه ها دندانپزشک در حفظ و مراقبت از پروتزهای پارسیل توجه کند و در مدت زمان مشخص شده به دندانپزشک مراجعه کند تا بررسی های لازم صورت بگیرد، مدت درمات پروتزهای پارسیل تا حد زیادی کاهش می یابد.

نتیجه استفاده از پروتزهای پارسیل :

پروتزهای پارسیل همچون دندان طبیعی عمل می کنند. بوسیله این نوع پروتزها می تواند به راحتی غذاها را جویده و همچنین تکلم کرد. اما چند نکته مهم در زمان استفاده از این روش ضرورت دارد. بیمار به هنگام غذاخوردن باید، غذاهای نرم استفاده و آنها را به قطعات کوچکتر تقسیم کند تا برای جویدن مشکلی رخ ندهد. همچنین رعایت یکنواختی استفاده از سطح دندانها به هنگام جویدن غذاها اهمیت پیدا می کند. پرهیز از خوردن غذاهای سفت و چسبنده یکی از نکات مهم برای حفظ و مراقبت از پروتزهای پارسیل است که تا زمان جابه جایی آنها در دهان باید رعایت شود.

تأثیر پروتزهای پارسیل در تکلم :

یکی از سوالات رایج بیماران تأثیر پروتزها در نحوه صحبت کردن است که ممکن است در ابتدا تکلم برخی واژه ها برای بیمار مشکل باشد. البته این امر به مرور زمان از بین می رود. زمانی که پروتزهای پارسیل به خوبی در دهان جا نرفته اند، ادای واژه ها را سخت می کند. به محض اینکه بیمار به وجود آنها عادت کند، تکلم او نیز به حالت طبیعی خود باز می گردد.

مراقبت از پروتزهای پارسیل :

شستشوی پروتزهای پارسیل نیز همچون دندانهای طبیعی ضرورت دارد. برای این کار باید پس از صرف هر وعده غذایی پروتزها را از مواد غذایی پاک کرد. مسواک زدن بهترین روش برای تمیز کردن دندانهاست. مسواک هایی که برای پروتزهای پارسیل استفاده می شوند باید طول و اندازی موهای آنها متناسب باشد تا به راحتی در لابه لای پروتزها رفته و مواد غذایی باقی مانده را خارج کنند. نحوه مسواک زدن باید به آرامی صورت بگیرد تا به پروتزها آسیب وارد نشود. استفاده از شوینده های خانگی برای تمیز کردن پروتزهای پارسیل به هیچ عنوان توصیه نمی شود.

تنظیم مجدد پروتزهای پارسیل یکی دیگر از مراقبت های پس از درمان است. با توجه به اینکه با گذشت زمان، ساختار و قالب دهان تغییر می کند، پروتزها نیز باید متناسب با این تغییرات تنظیم شوند. زیرا با تحلیل رفتن استخوان و لثه ها، پروتزها نیز لق شده و در نتیجه باعث زخم و عفونت در دهان بیمار می شود. برای جلوگیری از این مشکلات باید هر چند وقت یکبار به متخصص دندانپزشکی زیبایی مراجعه کرد.

پروتزها نمی توانند توسط شخص بیمار تنظیم شوند. زیرا بیمار به اندازه کافی در این کار مهارت و تخصص ندارد و ممکن است در حین تنظیم به پروتزها نیز صدمه وارد شود. برخی نیز اقدام به استفاده از چسب های موجود در بازار می کنند. در حالی که این چسب ها شیمیایی بوده و به سلامت بیمار آسیب وارد می کند .

زیبایی لبخند و درمان پروتزی دندان :

پروتزی به ماده ای گفته می شود که جهت پوشاندن دندانهای تخریب شده مورد استفاده قرار می گیرد و به دو شکل ثابت و متحرک است. پروتزیهای ثابت نیز به دو شکل قابل استفاده هستند که شامل: پروتزیهای تک واحدی دندان و بریجهای دندان می باشند.

آیا پروتز پارسیل در دهان ایجاد ناراحتی می کند؟

داشتن احساس شیئی اضافه دردهان در هفته های اول طبیعی است. به مرور زمان وجود پارسیل در دهان عادی می شود. گذاشتن و برداشتن پروتز پارسیل مقداری تمرین می خواهد. همه دستورات عمل های دندان پزشکی را رعایت کنید. پروتز باید به راحتی در جای خود قرار گیرد و همچنین هیچ گاه با فشار پروتز را از جای خود در نیاورید. این کار موجب خم شدن یا شکستن کلاسیپها می شود. همچنین اگر غذا را با لقمه کوچک میل کنید و از مصرف غذاهای چسب ناک و سفت پرهیز کنید. مشکلی پیش نمی آید. توصیه می شود غذا با هر دو طرف جویده شود تا فشار یکنواختی روی پروتز وارد شود.

چگونه از پروتز پارسیل خود نگه داری کنیم ؟

در هنگام نظافت پروتز پارسیل مناسب است یک ظرف مملو از آب جلوی خود بگذارید تا اگر بطور ناگهانی پروتز از دست شما افتاد، مشکلی پیش نیاید. برای پاک کردن سطح پروتز از خرده های مواد غذایی ، هر روز آن را مسواک کنید. این کار مانع تغییر رنگ یافتن پروتز می شود. بهتر است از مسواک های ویژه شستشوی پروتز پارسیل که موهای آن مناسب این کار است استفاده کنید. البته یک مسواک نرم و متوسط هم خوب است. اکثر شوینده های خانگی و خمیر دندانها سایندگی زیاد داشته و نباید برای پاک کردن پروتز بکار روند. کلیه سطوح پروتز باید کاملاً تمیز شود و به آرامی مسواک زده شود تا صدمه ای به اتصالات پلاستیکی و یا خم شده وارد نشود. اگر پروتز مرطوب نگه داشته نشود، شکل اصلی خود را از دست می دهد. بنابراین شب ها پروتز باید در آب یا محلول مخصوص این کار قرار داده شود. البته سیم های فلزی در محلول های مخصوص پروتز احتمال تیره شدن دارند .

چه مدت طول می کشد تا به استفاده از پروتز پارسیل عادت کنیم؟

در چند هفته اول، پروتز پارسیل جدید شما ممکن است حجیم و ناراحت به نظر آید، ولی دهان بالاخره عادت کرده و آن را قبول می کند. قرار دادن و برداشتن پروتز مقداری تمرین می خواهد. کلیه دستورات دندانپزشکتان را رعایت کنید. پروتز باید به راحتی در جای خود قرار گیرد. هرگز با گاز گرفتن پروتز آن را با فشار به سر جای خود نرانید. این کار باعث خم شدن یا شکستن کلاسیپها می شود .

چه مدت باید از پروتز استفاده کنیم؟

دندانپزشک دستورات لازم را در این زمینه به شما خواهد داد. ابتدا ممکن است از شما خواسته شود که تمام مدت از آن استفاده کنید. گرچه این امر ممکن است کمی ناراحت کننده باشد، ولی این سریعترین راه برای نشان داده شدن قسمتهایی از پروتز است که ممکن است نیاز به تنظیم داشته باشد. اگر پروتز فشار زیادی به یک ناحیه خاص وارد کند، آن نقطه زخم می شود. دندانپزشک پروتز شما را تنظیم می کند تا راحت تر تطابق یابد. بعد از انجام تنظیمهای لازم، معمولاً دندانپزشک توصیه می کند که قبل از رفتن به رختخواب، آن را از دهان درآورده و صبح دوباره از آن استفاده کنید .

آیا غذا خوردن با پروتز پارسیل مشکل است؟

غذا خوردن را با غذاهای نرم و بریدن آن به قطعات کوچک شروع کنید. با هر دو طرف دهان بجوید تا فشار یکنواختی روی پروتز وارد شود. از مصرف غذاهای چسبنده و سفت پرهیز کنید .

آیا غذا خوردن با پروتز متحرک مشکل است؟

غذا خوردن را با غذاهای نرم و بریدن آن به قطعات کوچک شروع کنید. با هر دو طرف دهان بجوید تا فشار یکنواختی روی پروتز وارد شود. از مصرف غذاهای چسبنده و سفت پرهیز کنید. در مورد دست دندان جویدن با پروتز نیاز کمی به تمرین دارد. با غذاهای نرم و یا ترد و شکننده و بریدن آن به تکه های کوچک شروع کنید. همزمان با هر دو سمت دهان و به آرامی بجوید تا مانع کج شدن پروتز شوید. به مرور به پروتز خود عادت خواهید کرد و به رژیم غذایی نرمال خود برمی گردید. (تقریباً دو تا دو و نیم ماه بعد) در مورد غذاهای سفت و داغ و یا استخوانهای لبه تیز محتاط باشید.

آیا پروتز پارسیل نحوه صحبت کردن را تغییر می دهد؟

اگر تلفظ بعضی کلمات با پروتز جدید برای شما مشکل است، با صدای بلند تمرین کنید، کلماتی که در تلفظ آنها مشکل دارید، تکرار کنید. به مرور زمان، شما به صحبت کردن صحیح با پروتز خود عادت خواهید کرد .

نحوه مراقبت از پروتز پارسیل چگونه است؟

بهتر است جلوی یک سینک پر از آب بایستید تا اگر بطور اتفاقی پروتز از دست شما افتاد، مشکلی پیش نیاید. برای حذف خرده های مواد غذایی و پلاک از سطح پروتز، هر روز آن را مسواک کنید. این کار مانع تغییر رنگ یافتن پروتز نیز می شود. بهتر است از مسواکهای مخصوص پروتز که موهای آن مناسب این کار است، استفاده کنید. البته یک مسواک با اندازه متوسط (regular) و موهای نرم هم قابل قبول است. سایر شوینده های خانگی و اغلب خمیر دندانها سایندگی زیاد داشته و نباید برای تمیز کردن پروتز بکار روند. کلیه سطوح پروتز باید کاملاً تمیز شود و به آرامی مسواک زده شود تا صدمه ای به اتصالات پلاستیکی و یا خم شده وارد نشود. اگر پروتز مرطوب نگهداشته نشود، شکل صحیح خود را از دست می دهد. بنابراین شبها پروتز باید در آب یا محلول مخصوص این کار قرار داده شود. البته اتصالات فلزی در محلولهای ویژه پروتز ممکن است دچار تیرگی شوند .

آیا پروتز پارسیل نیاز به تنظیم مجدد دارد؟

با گذشت زمان و افزایش سن، دهان بطور طبیعی تغییر می کند و ممکن است نیاز به تنظیم مجدد پروتز باشد. استخوان و لثه ها تحلیل رفته و پروتز لق می شود. پروتز لق مشکلات متعددی مثل زخم و عفونت را ایجاد می کند. بنابراین اگر پروتز شما لق شده است، فوراً به دندانپزشک خود مراجعه کنید تا مجدداً تنظیم شود .

آیا من خود می توانم تنظیمهای جزئی یا ترمیم پروتز پارسیل را انجام دهم؟

با این کار شما ضرر جدی به پروتز و سلامتی خود وارد می سازید. این کار به پروتز صدمه وارد کرده و باعث عدم تطابق صحیح آن در دهان و بروز التهاب و زخم می شود. چسبهایی که در بازار فروخته می شوند، اغلب مواد شیمیایی مضر دارند که نباید روی پروتز استفاده شوند. اگر پروتز شما تطابق خوبی نداشت، دچار شکستگی یا ترک خوردگی شد یا یکی از دندانها لق شد،

بلافاصله به ملاقات دندانپزشک بروید. اغلب در همان روز، دندانپزشک می‌تواند تغییرات و تعمیرات لازم را انجام دهد. در موارد پیچیده تر ممکن است لازم باشد، پروتز به لابراتوار فرستاده شده و ترمیم گردد .

آیا کار خاصی برای مراقبت از دهان باید انجام شود؟

دوبار مسواک زدن و تمیز کردن بین دندانها بطور روزانه، مانع بسیاری پوسیدگیها و بیماریهای لثه می‌گردد که منجر به از دست رفتن دندانها می‌گردند. توجه خاص به تمیز کردن دندانهایی که زیر گیره‌های فلزی پروتز قرار می‌گیرند، معطوف دارید . پلاک دندانی که زیر این گیره‌ها جمع می‌شود، احتمال بروز پوسیدگی را در این دندانها افزایش می‌دهد. دندانپزشک روش صحیح مسواک زدن و تمیز کردن بین دندانها را به شما نشان خواهد داد. انتخاب یک رژیم غذایی صحیح و متعادل نیز اهمیت دارد. ملاقات دندانپزشک در فواصل مشخص و بطور مرتب جهت چک آپ وضعیت دهان و دندانها امری حیاتی است .

پارسیل فلزی و پارسیل غیر فلزی :

پروتز متحرک پارسیل به دو صورت فلزی (دارای اسکلت فلزی کرم کبالت) و غیر فلزی یا آکریلی (لثه ای) وجود دارد که پارسیل آکریلی (غیر فلزی) به علت گیر و استحکام کمتر، فشار جویدن کمتری را تحمل می‌کند. در هر دو نوع پروتز از فکین قالبگیری شده و مراحل کار در لابراتوار انجام می‌گیرد. پروتز پارسیل فلزی شامل چندین دندان جایگزین متصل به یک پایه پلاستیک به رنگ لثه است که توسط یک اسکلت فلزی بهم متصل شده اند. پروتز پارسیل با گیره های فلزی به دندانهای طبیعی شما متصل می‌شود. نوع دیگر پروتز متحرک همان دست دندان است.

پروتز کامل (دست دندان) :

تفاوت پروتز کامل معمولی و فوری

پروتزهای کامل بر اساس زمان گذاشتن آنها در دهان به دو نوع معمولی و فوری تقسیم می‌شوند. پروتزهای فوری بلافاصله بعد از کشیدن دندانهای باقیمانده در دهان گذاشته می‌شوند. بدین منظور، قبلاً دندانپزشک قالب فکین بیمار را تهیه کرده و اندازه گیریهای لازم را انجام داده است. مزیت این نوع پروتز این است که بیمار در طی دوره بهبودی، بی‌دندانی کامل را تجربه نمی‌کند. از آنجا که استخوانها و لثه‌ها ممکن است در طی دوره بهبودی بویژه شش ماه اول بعد از کشیدن دندانها تحلیل یافته و جمع شوند، پروتز فوری ممکن است به منظور تطابق صحیح، نیاز به ترمیم داشته باشد. پروتز کامل معمولی، معمولاً پس از بهبودی بافتها که حداقل ۸-۶ هفته بطول می‌انجامد، ساخته می‌شود .

اوردنچر (over denture)

یک پروتز متحرک است که روی تعداد کمی دندان طبیعی باقیمانده تطابق می‌یابد. دندانهای باقیمانده برای تأمین ثبات پروتز باید آماده شده و تراش داده شوند. دندانپزشک تشخیص می‌دهد که آیا اوردنچر مناسب شما می‌باشد یا خیر اوردنچر نیز نوعی درمان پروتز دندانی متحرک است که در واقع دست دندان کاملی بوده که روی دو پایه دندانی یا چند پایه ایمپلنت می‌نشینند. به نسبت پروتز کامل دندان راحت تر است اما به هر حال متحرک است و راحتی آن از پروتز ثابت دندان کمتر است.

مزایای استفاده از پروتزهای دندانی چیست؟

در صورتیکه شما تعدادی از دندانهای خود را از دست داده باشید، پروتزها می توانند وضعیت ظاهری شما و همچنین جویدن، گاز گرفتن و نحوه صحبت کردن شما را بهبود ببخشند. آنها سفارشی و بر طبق شکل و اندازه دهان شما ساخته شده و تا حد ممکن طبیعی ساخته می شوند. پروتزها باعث می شوند که از فرسایش و سائیدگی و یا شکستگی و آسیب دندانهای باقی مانده جلوگیری شود بدون پروتزها ممکن است که دندانهای طبیعی جابجا شده و یا کج شوند. دندانهای مصنوعی (پروتزها) می توانند پس از اینکه در آورده شوند سریعاً در جای خود قرار گیرند و هیچ کس از وجود آنها در دهان شما مطلع نمی شود اینها پروتزهای فوری نامیده می شوند. پروتزها هرگز نمی توانند جای خود دندانهای طبیعی را بگیرند پس بنابراین مدت زیادی طول می کشد تا به آنها عادت کنید در صورتیکه قبلاً از دندان مصنوعی استفاده نکرده اید از دندانپزشک بخواهید در مورد مشکلات آن هنگام گذاشتن و بو داشتن برای شما توضیح دهد. و همچنین در مورد چگونگی مراقبت کردن از آنها و نگهداری صحیح آنها شما را آگاه کند.

مراحل ساخت پروتزهای درمانی چیست؟

در ابتدا دندانپزشک از یک سری مواد قالبگیری مخصوص جهت بدست آوردن قالب دهان بیمار استفاده می کند و تکنسین دندانساز این قالبها را برای ساختن دندانهای مصنوعی (پروتز) بکار می گیرد. در بعضی مواقع ممکن است طی ۲ مرحله قالبگیری صورت بگیرد. تکنسین از تکه هایی موم برای تثبیت کردن مدل دندان (پروتز) استفاده می کند. دندانپزشک آنها را در دهان بیمار می گذارد تا موقعیت آنها در ارتباط با فکها و نحوه جایگیری آنها در دهان امتحان کند. سپس دندانپزشک مومها را کمی انعطاف داده و آنها را محکم بر روی دندانها قرار میدهد تا بدین وسیله فرم شکل گیری دندانها را بر روی یکدیگر به دندانساز نشان دهد. و به این ترتیب شکل و فرم اصلی دندان (پروتز) ساخته شده در دهان بیمار گذاشته شده و مورد آزمایش و امتحان قرار می گیرد. دندانپزشک در مورد چگونگی تثبیت آنها در دهان بیمار پرسش خواهد نمود و همچنین در مورد چگونگی احساس شما، احساس راحتی یا عدم آن و نظر و عقیده تان بر اساس آخرین تغییرات آنها (پروتز) نظر خواهی می کند. سپس پروتزهای آزمایشی (آزمایش شده) مجدداً به لابراتوار بازگردانده می شوند که بصورت پروتز دائمی و ثابت ساخته شوند. و پس از این مراحل پروتزها آماده استفاده قرار می گیرند. سپس دندانپزشک از شما میخواهد چند روز یکبار به ملاقات او بروید تا از چگونگی کارکرد پروتزهای شما آگاهی پیدا کند. اگر آنها (پروتزها) مشکلی داشته باشند می توانند مجدداً در سائز کوچکتری ساخته شوند.

استفاده از پروتز کامل چگونه است؟

پروتز جدید برای چند هفته ممکن است ناراحت به نظر آید تا اینکه به آن عادت کنید. حتی قبل از اینکه عضلات گونه و زبان یاد بگیرند تا آن را در جای خود نگهدارند. ممکن است احساس کنید پروتز لقی می باشد. ممکن است دهان کمی دچار التهاب یا زخم شود و یا بطور موقت کمی افزایش جریان بزاق را حس کنید. بتدریج که دهان به پروتز عادت می کند، این مشکلات کاهش می یابد. معمولاً بعد از تحویل پروتز یک یا چند جلسه پیگیری لازم است اگر مشکلی بویژه التهاب و زخم ادامه یافت، حتماً با دندانپزشک خود مشورت نمائید.

آیا قادر به جویدن با پروتز کامل خواهیم بود؟

جویدن با پروتز نیاز به کمی تمرین دارد. با غذاهای نرم و یا ترد و شکننده و بریدن آن به تکه‌های کوچک شروع کنید. همزمان با هر دو سمت دهان و به آرامی بجوید تا مانع کج شدن پروتز شوید. به مرور به پروتز خود عادت خواهید کرد و به رژیم غذایی نرمال خود برمی‌گردید. (تقریباً دو تا دو و نیم ماه بعد) در مورد غذاهای سفت و داغ و یا استخوانهای لبه تیز محتاط باشید .

آیا قادر به صحبت کردن با پروتز کامل خواهیم بود؟

تلفظ بعضی لغات نیاز به تمرین دارد. کلماتی که با آنها مشکل دارید، بلند بلند تکرار کنید. اگر هنگام صحبت کردن، پروتز صدا می‌دهد، آهسته‌تر صحبت کنید. گاهی هنگام سرفه، خنده یا حتی لبخند زدن، پروتز از جای خود حرکت می‌کند. آن را با جویدن آرام و قورت دادن آب دهان به سر جای خود برگردانید. اگر مشکل صحبت کردن شما ادامه یافت، با دندانپزشک خود آن را در میان بگذارید .

چه مدت باید از پروتز کامل استفاده کنم؟

دندانپزشک راهنمائیهای لازم را در این زمینه خواهد نمود. در طی چند روز اول، ممکن است به شما بگویند که اغلب اوقات حتی هنگام خواب از آن استفاده کنید. پس از دوره تنظیم اولیه، پروتزها را قبل از خوابیدن خارج سازید. این کار به لثه‌ها اجازه می‌دهد که استراحت کنند و به نفع سلامت دهان است. معمولاً پوشش مداوم بافت با مواد دندانپزشکی مطلوب نیست. تحت فشار قرار گرفتن ۲۴ ساعته مخاط، باعث تورم آن شده و منجر به تحلیل استخوان فک می‌گردد. در ضمن میکروارگانیسیمهای حفره دهان در هنگام خواب فعالیت بیشتری داشته و منجر به التهاب بافت‌های دهان و گاهی ضایعات قارچی می‌گردد. اگر افرادی اصرار به استفاده از پروتز هنگام شب را دارند، باید در موقعی دیگر ۸-۶ ساعت در ۲۴ ساعت پروتز را از دهان خارج سازند .

نحوه مراقبت از پروتز کامل چگونه است؟

پروتزها معمولاً بسیار ظریف هستند و اگر حتی از چند سانتیمتری بیافتند، ممکن است بشکنند. بنابراین هنگام تمیز کردن آنها روبروی یک سینک پر از آب بایستید. وقتی از آن استفاده نمی‌کنید، پروتزها را دور از دید و دسترس کودکان نگهداری نمایید . مثل دندانهای طبیعی، پروتزها هم باید روزانه مسواک زده شوند تا پروتز تمیز و عاری از مواد غذایی و پلاک و رنگدانه‌ها باقی بماند و دهان نیز سلامت باشد. بهتر است از مسواکهای مخصوص پروتز و یا یک مسواک با موهای نرم استفاده شود. مسواکهای با موهای سخت به پروتز آسیب می‌رساند .

بعضی افراد از صابون دستشویی یا مایع ظرفشویی ملایم برای تمیز کردن پروتزها استفاده می‌کنند که هر دو مطلوب است ولی از کاربرد سایر پودرهای شوینده با قدرت سایندگی بالا خودداری کنید. از کاربرد مواد سفیدکننده قوی هم پرهیز کنید، زیرا ممکن است نواحی صورتی رنگ پروتز را سفید نماید. ممکن است دندانپزشک شما یک تمیز کننده پروتز را به شما توصیه نماید. هفته‌ای یکبار پروتزها را در محلول یک قاشق چایخوری ماده تمیز کننده مثل وایتکس در یک لیوان آب، ۸-۶ ساعت قرار داده و سپس با آب سرد بشوئید. وقتی از پروتزها استفاده نمی‌شود باید در آب یا محلول نگهداری ویژه پروتز در یک ظرف دربسته قرار داده شوند، زیرا خشک شدن به شکل آنها آسیب می‌رساند. هرگز پروتزها را در آب داغ قرار ندهید، زیرا باعث تاب برداشتن پروتز می‌شود. تمیز کننده‌های اولتراسونیک نیز برای مراقبت از پروتز بکار می‌روند، گرچه استفاده از آن، جایگزین مسواک زدن روزانه نمی‌شود، هر روز صبح قبل از قراردادن پروتز، لثه‌ها، زبان و کام را با یک مسواک نرم مسواک بزنید، تا هم تمیز شوند و

هم جریان خون در دهان تحریک شود. استفاده از دهانشویه آب و نمک ولرم (یک قاشق چایخوری نمک در یک لیوان آب ولرم) هم بسیار کمک کننده است. استفاده از یک رژیم غذایی معتدل و صحیح برای تأمین سلامتی مهم است .

آیا من می‌توانم تعمیرات جزئی پروتز را انجام دهم؟

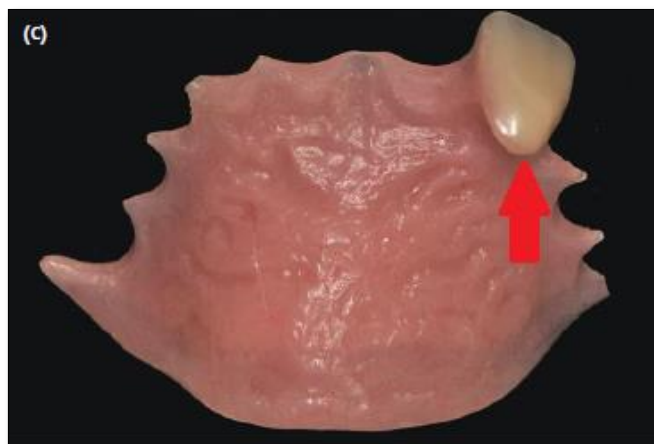
شما با سعی در تطابق و یا تعمیر پروتز جداً به پروتز و سلامت خودتان آسیب می‌رسانید. پروتزی که به درستی تطابق نیافته باشد، باعث التهاب و زخم می‌شود. اگر پروتز شکست یا ترک خورد یا یکی از دندانها لق شد، به دندانپزشک خود مراجعه کنید. او اغلب در همان جلسه، تنظیم لازم را انجام خواهد داد. فردی که به درستی آموزش ندیده است، قادر به بازسازی پروتز نیست، آسیب بیشتری به پروتز رسانده و باعث بروز مشکلاتی در دهان می‌شود. چسب‌هایی که در بازار فروخته می‌شوند، مواد شیمیایی مضر دارند که نبایستی روی پروتز مصرف شوند .

آیا پروتز نیاز به جایگزین شدن خواهد داشت؟

در طول زمان با توجه به سایش طبیعی، پروتز نیاز به ترمیم یا تعویض خواهد داشت که برای این کار دندانپزشک از همین پروتز فعلی استفاده خواهد کرد. وضعیت دهان نیز با افزایش سن بطور طبیعی تغییر می‌کند و باعث لقی پروتز خواهد شد. استخوان و لثه‌ها تحلیل رفته و روابط فکی تغییر خواهد کرد. پروتز لق سبب بروز زخم و عفونت شده، جویدن با آن مشکل است و نمای صورت را تغییر خواهد داد. پس مهم است که به موقع نسبت به تعویض پروتز اقدام شود. ملاقاتهای مرتب با دندانپزشک برای تأمین سلامت دهان و کنترل وضعیت پروتز ضروری است .

پروتز پارسیل متحرک موقت در درمان پروتز ایمپلنت

پروتزهای پارسیل متحرک به عنوان رستوریشن موقت در درمان های ایمپلنت به طور شایع کاربرد دارند زیرا هم ساخت آنها ساده است و هم ارزان می باشند. در بیمارانی که نیاز به چندین مرحله جراحی دارند ، پروتز های موقت متحرک مناسب هستند زیرا به آسانی قابل اصلاح و ادجاست هستند یعنی می توان آکریل را به آسانی به پروتز افزود یا از آن کم کرد تا با محل قرارگیری ایمپلنت تطابق یابد. همچنین در صورت کشیده شدن دندان دیگری می توان به آسانی دندان آکریلی جدید به پروتز اضافه نمود.

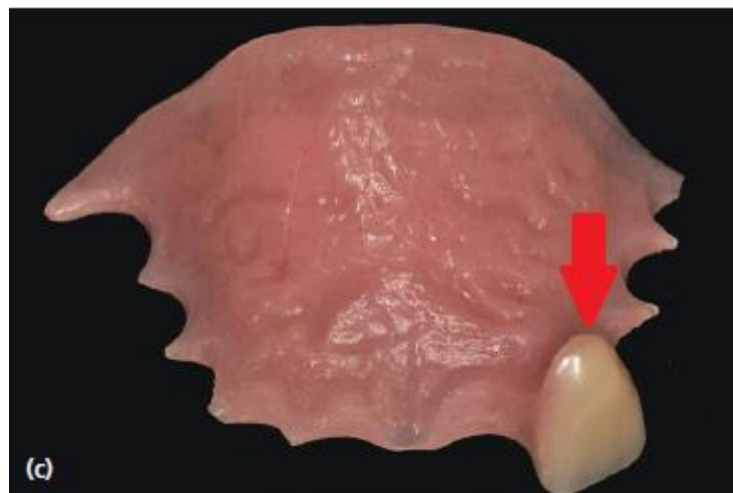


البته این پروتزها معایبی هم دارند :

- ۱- برای بسیاری از بیماران استفاده از پروتز متحرک نامطلوب است و حجم زیاد آن برای بیماران قابل قبول نمی باشد.
- ۲- پروتز متحرک موقت می تواند با تکلم بیمار تداخل داشته باشد.
- ۳- در اغلب موارد نمی توان پروتز متحرک را به صورت غیر فعال (PASSIVE) بر روی بافت نرم قرار داد و می تواند بر بافت نرم فشار غیر مطلوب و ناخواسته ای وارد کند.
- ۴- برای ساخت و حفظ استحکام پروتز پارسیل متحرک نیاز به فضای اکلوزالی کافی می باشد . در بیمارانی که فضای اکلوزال کم است احتمال نازک شدن و شکستن پروتز وجود دارد.
- ۵- اگرچه با پانتیکی به شکل OVATE در پروتز متحرک نیز می توان بافت نرم را فرم مناسب داد ولی فرم دهی بافت نرم با فشار عمودی کنترل شده توسط پروتز ثابت ارجحیت دارد.

مراحل فرم دهی با پروتز آکریلی :

- ۱- فرم قسمت جینجیوال دندان آکریلی (فلش قرمز) به صورت پانتیک OVATE جهت فرم دهی بافت نرم روی ایمپلنت قرار گرفته در استخوان



- ۲- قرارگیری پروتز پارسیل متحرک بر روی بافت نرم در دهان جهت فرم دهی. این کار در صورت وجود حفره ناشی از جراحی و بدون اعمال فشار بیش از حد ممکن است.



۳- لثه فرم داده شده به صورت مناسب جهت قرارگیری رستوریشن ثابت نهایی.



انواع دندان مصنوعی (پروتز دندان) ثابت و متحرک :

دندان مصنوعی جایگزینی متحرک یا ثابت برای دندان‌های از دست رفته محسوب می‌شود که از پلاستیک یا فلز و به صورت سفارشی تهیه می‌شود تا به خوبی روی لثه‌ها قرار بگیرد. از دندان مصنوعی کامل در صورت از دست دادن تمام دندان‌ها و از دندان مصنوعی تکه‌ای در صورت باقی بودن چند دندان استفاده می‌شود.

دندان‌های مصنوعی امروزی بسیار راحت‌تر، زیباتر و طبیعی‌تر از گونه‌های قدیمی هستند و بسیاری از اطرفیان حتی متوجه مصنوعی بودن آنها نمی‌شوند. اگر دندان‌های طبیعی خود را از دست داده‌اید، می‌توانید به یکی از روش‌های زیر آنها را جایگزین کنید:

کاشت (ایمپلنت) دندان

بریج (پل) دندان

بریج:

زمانیکه یک یا چند دندان از بین رفته باشد از بریج می‌توان استفاده کرد. مثلاً اگر شما دندان شماره ۷ (مولر دوم) خود را از دست داده باشید دندانپزشک می‌تواند با کمک گرفتن از دندانهای ۶ (مولر اول) و ۸ (مولر سوم) بعنوان پایه استفاده کند تا دندان ۷ را بسازد به این صورت که دو دندان ۶ و ۸ را که دندانهای پایه می‌باشند تراش میدهد و قسمت میانی که پل یا بریج نام دارد نقش دندان جایگزین (مولر دوم) را بازی میکند. دندانهایی که پرکردگی‌های وسیعی دارند و قادر به تحمل فشارهای جویدن نبوده بسیار شکننده می‌باشند در نتیجه از روکش استفاده می‌شود. دندانهایی که عصب کشی شده باشند معمولاً نیاز به روکش پیدا می‌کنند. دندانهایی که تاج آنها شکسته باشد. دندانهایی که از لحاظ زیبایی مشکل دارند و یا بصورت شکل‌های غیر طبیعی می‌باشند نیاز به ترمیم توسط روکش دارند.

نکاتی که پس از درمانهای پروتز باید رعایت شود:

پس از نصب روکش و پروتز بهداشت دهان بیشتر از قبل باید رعایت شود. مثلاً در روکش بریج ممکن است ذرات غذایی در لبه‌های روکش انباشته شده و احتمال پوسیدگی دندان تراش خورده افزایش یابد بنابراین استفاده از نخ دندان و نخ‌های زیر بریج

ضروری است. در مورد پروتز پارسیل باید گفت که حضور این پروتز در دهان و وجود بازو های فلزی و ضمام دیگر آن باعث گیر غذایی اطراف دندانهای پایه شده که در صورت عدم رعایت بهداشت، پوسیدگی دندانهای پایه را ایجاد میکند. بعد از هر وعده غذایی پروتز و دندانها شستشو شود.

دندان مصنوعی :

دندان مصنوعی جایگزین متحرکی برای دندانهای از دست رفته محسوب می شود که از پلاستیک یا فلز و به صورت سفارشی تهیه می شود تا به خوبی روی لثه ها قرار بگیرد. از دندان مصنوعی کامل در صورت از دست دادن تمام دندانها و از دندان مصنوعی تکه ای در صورت باقی بودن چند دندان استفاده می شود.

انواع دندان مصنوعی دندان مصنوعی کامل (پروتز کامل) :

دندان مصنوعی کامل به دو صورت "معمولی" یا "فوری" تهیه می شود. دندان مصنوعی معمولی پس از کشیدن دندانها و التیام یافتن لثه ها، تقریباً ۸ تا ۱۲ هفته بعد از کشیدن دندانها در دهان قرار داده می شود. اما دندان مصنوعی فوری از قبل تهیه می شود و به محض کشیدن دندانها در دهان قرار می گیرد تا بیمار در زمان انتظار برای التیام یافتن لثه ها بدون دندان نباشد. البته چون استخوانها و لثه ها به مرور زمان، به ویژه در زمان التیام یافتن منقبض می شود، نقطه ضعف دندان مصنوعی فوری این است که در این مدت به دستکاری و تنظیم بیشتری نیاز دارد. بنابراین دندان مصنوعی فوری معمولاً راه حلی موقتی است که تا زمان تهیه دندان مصنوعی اصلی مورد استفاده قرار می گیرد.

دندان مصنوعی تکه ای (پروتز پارسیل)



دندان مصنوعی متحرک پارسیل معمولاً از دندان مصنوعی متصل به پایه پلاستیکی صورتی یا هم رنگ لثه تشکیل می شود که به بدنه فلزی متصل می شود. این بدنه فلزی دندان مصنوعی را در جای خود نگه می دارد. دندان مصنوعی تکه ای در صورتی کاربرد دارد که یک یا چند دندان طبیعی در فک بالا یا پایین وجود داشته باشد. دندان مصنوعی پارسیل، ظریف و متحرک است، ظاهری طبیعی دارد و در عوض قلاب با اتصالهای داخلی به روکشهای کناری متصل می شود. بریج حالتی ثابت از پروتزهای پارسیل است که به صورت دائمی جایگزین دندانهای از دست رفته می شود، دندانهای دو طرف فضای خالی روکش می شود و دندانهای مصنوعی به آنها متصل می شود. سپس پل (بریج) با سیمان در جای خود چسبانده می شود. بریج علاوه بر پر کردن فضای خالی از حرکت کردن دندانهای مجاور نیز جلوگیری می کند.

جایگزین دندان مصنوعی :



از ایمپلنت دندان می‌توان به عنوان پایه بریج ثابت استفاده کرد تا دیگر نیازی به دندان مصنوعی متحرک نباشد. البته هزینه کاشت دندان بالاتر است، اما ترکیب ایمپلنت و بریج در کنار یکدیگر بیشتر حس دندان طبیعی را در بیمار

ایجاد می‌کند. ایمپلنت کم کم جای خود را به عنوان جایگزین دندان مصنوعی باز می‌کند، اما کاشت دندان برای تمام بیماران مناسب نیست. برای اطمینان از مناسب بودن جراحی کاشت دندان با دندانپزشکان سیمادنت مشورت کنید.

روش ساخت دندان مصنوعی

روند ساخت دندان مصنوعی سه تا شش هفته طول می‌کشد و در چند جلسه انجام می‌شود. پروستودنتیست، دندانپزشک متخصص در زمینه ترمیم و جایگزینی دندان، بهترین نوع دندان مصنوعی را تعیین می‌کند. مراحل معمول تهیه دندان مصنوعی به شرح زیر است:

چند قالب از فک گرفته می‌شود و اندازه‌گیری‌های لازم از چگونگی ارتباط فک‌ها با هم و فضای بین آنها انجام می‌شود.

- مدل گچی، مومی و یا الگوهای پلاستیکی به دقت تهیه می‌شود. بیمار این مدل را چند بار امتحان می‌کند، اندازه، رنگ و شکل دندان مصنوعی پیش از قالب‌گیری و تراش نهایی بررسی می‌شود.
 - دندان مصنوعی نهایی قالب‌گیری و تهیه می‌شود.
 - دستکاری در صورت لزوم انجام می‌شود.
- ممکن است بیان بعضی واژه‌ها پس از قرار دادن دندان مصنوعی در دهان دشوار شود، در چنین شرایطی سعی کنید واژگان دشوار را بلند تلفظ کنید. با تمرین کردن و به مرور زمان به صحبت کردن با دندان مصنوعی عادت می‌کنید.
- اگر دندان مصنوعی هنگام حرف زدن صدا می‌دهد، با دندانپزشک تماس بگیرید. احتمال دارد دندان مصنوعی گاهی هنگام خندیدن، سرفه کردن یا لبخند زدن دربیاید. دندان مصنوعی را با فشار ملایم رو به پایین و قورت دادن آب دهان جابجا کنید. در صورت رفع نشدن مشکلات با دندانپزشک پروستودنتیست تماس بگیرید.

چسب دندان مصنوعی :

شرایط استفاده از چسب دندان مصنوعی :



- از چسب دندان مصنوعی در شرایط زیر استفاده می‌شود:
 - افزایش رضایت بیمار از دندان مصنوعی تهیه شده. چسب پایداری، قدرت جویدن، ثابت ماندن دندان مصنوعی و آرامش بیمار از دهان داشتن دندان مصنوعی را افزایش می‌دهد.
 - خشکی دهان در اثر عواملی چون مصرف داروهای سرماخوردگی، ابتلا به ناراحتی‌های عصبی مانند سکته مغزی و کهولت چسبندگی دندان مصنوعی را کاهش می‌دهد.
- برای ثابت تر و محکم تر کردن دندان مصنوعی بیمارانی مانند موسیقیدان‌ها یا سخنران‌ها از چسب استفاده می‌شود که فشار بیش از حدی را به عضلات صورت وارد می‌کنند.
- موارد منع استفاده از چسب دندان مصنوعی بهتر است در شرایط زیر از چسب دندان مصنوعی استفاده نشود:
 - اگر دندان مصنوعی لق است و اندازه دهان نیست، از چسب استفاده نکنید، چون باعث ایجاد ناراحتی یا زخم شدن لثه‌ها می‌شود. برای اصلاح دندان مصنوعی در اولین فرصت به دندانپزشک مراجعه کنید.
 - چنانچه از آخرین ارزیابی دندان مصنوعی توسط دندانپزشک مدت مدیدی گذشته باشد. دندان مصنوعی روی بافت لثه و استخوان فک قرار داده می‌شود و به مرور زمان لثه را منقبض می‌کند و استخوان را تحلیل می‌برد. بنابراین ممکن است بعد از مدتی لازم باشد تا دندان مصنوعی دستکاری شود یا دندان مصنوعی جدید ساخته شود.
 - چنانچه بهداشت دهان و دندان به خوبی رعایت نشده باشد.
 - چنانچه از چسب مدت طولانی استفاده شده باشد، به ویژه اگر به طور مرتب به دندانپزشک مراجعه نشده باشد و مقدار و تعداد دفعات استفاده از چسب خودسرانه افزایش یافته باشد.
 - اگر بیمار به مواد تشکیل دهنده چسب حساسیت داشته باشد.
- روش استفاده از چسب دندان مصنوعی هنگام استفاده از چسب دندان مصنوعی به نکات زیر توجه کنید:
 - با استفاده از حداقل چسب بیشترین تاثیر را ایجاد کنید. کمترین مقداری را که فکر می‌کنید کافی است به کار ببرید و به تدریج چسب بیشتری بزنید تا کاملاً احساس راحتی کنید.
 - چسب را به طور یکنواخت روی بافت تحمل کننده سطح دندان مصنوعی پخش کنید.
 - چسب را فقط در صورت لزوم استفاده یا تجدید کنید.
 - دندان مصنوعی را همواره پیش از زدن چسب کاملاً تمیز کنید.
 - به خاطر داشته باشید که استفاده از چسب بهترین نتیجه را روی دندان مصنوعی با گیر اولیه خوب به دست می‌دهد.

تمیز کردن دندان مصنوعی :



اکثر موارد شکستگی دندان مصنوعی زمانی رخ می‌دهد که دندان هنگام شستن داخل روشویی می‌افتد. بنابراین ما همواره به بیماران توصیه می‌کنیم که روشویی را پیش از شستن دندان مصنوعی با مقداری آب به ارتفاع چند سانتی‌متر پر کنند تا اگر دندان مصنوعی از دستشان رها شد، داخل آب و نه روی سطح سرامیکی سخت بیفتد. همچنین پیشنهاد می‌کنیم از پاک‌کننده‌های مخصوص دندان مصنوعی استفاده کنید، چون بعضی خمیردندان‌ها باعث ساییدگی دندان مصنوعی می‌شوند. پاک‌کننده‌ی مخصوص لایه باکتریایی

پوشاننده سطح رویی دندان مصنوعی را پاک می‌کند. اگر لایه باکتری روی دندان باقی بماند، تبدیل به پلاک می‌شود. قرص‌های پاک‌کننده‌ی مخصوص تمیز کردن دندان مصنوعی وجود دارد که می‌توان در پایان روز از آنها برای زدودن لایه باکتری استفاده کرد تا دندان مصنوعی کهنه نشود و سال‌ها دوام داشته باشد.

مزایای پروتز پارسیل :

به حفظ بافت‌های نرم و سخت موجود در دهان کمک می‌کند. تراش کمتری در دندانهای پایه ایجاد میشود و یا بسته به شرایط دندانها ممکن است نیازی به تراش نداشته باشید که خود مزیت دیگری برای پروتز پارسیل است. در صورتی که شما به دلایل مالی توانایی ایمپلنت را ندارید و قصد دارید بعداً از ایمپلنت استفاده کنید پروتز پارسیل برای استفاده موقت شما گزینه بهتری می‌باشد.

به دلیل اینکه میتوانید به راحتی آن را از دهان خارج کنید، شست و شو و تمیز کردن آن آسان است.

معایب پروتز پارسیل :

بسته به شرایط شما و نوع دندانهای از دست رفته تان، گیره‌های فلزی ممکن است دردهان شما در معرض دید باشند و از نظر زیبایی مطلوب شما نباشد که این مسئله در صورت وجود توسط دندانپزشک برای شما شرح داده میشود.

همچنین این پروتز به دلیل اینکه ساپورت خود را از بافت نرم و سخت اطراف میگیرد، در طولانی مدت اثرات تخریبی را به همراه خواهد داشت. بخصوص در صورت استفاده دائم آن و عدم خارج کردن آن در طول شب البته این اثرات قطعاً کمتر از موقعی است که شما ناحیه بی‌دندانی خود را با پروتز جایگزین نکنید.

شیوه های نگهداری پروتزهای متحرک دندانی را بدانیم :



زمانی که سن شما از میان سالی بالاتر می رود و یواش یواش به جمع پیران وارد می شوید ، عادی است که چند تا از دندان های شما در دهانتان نباشد. نداشتن دندان ها می تواند علت گوناگونی داشته باشد که اساسی ترین آن ها خرابی دندان یا امراض لثه است. اگر تعداد این دندان ها کم باشد می توان از خیر پر کردن جای خالی آن ها گذشت یا با استفاده از پروتز ثابت (روکش دندانی) آن ها را جایگزین کرد اما اگر نواحی بی دندانی در دهان شما گسترده باشد یا بیماری های پیشرفته لثه، ثبات و استحکام دندان های باقی مانده را زیر سوال برده باشد، روکش کردن دندان ها دیگر چاره کار شما نیست. ضمن اینکه به سادگی نمی توان از خیر اینگونه بی دندانی ها گذشت. در این صورت باید دست به دامان گونه ای دیگر از پروتزهای دندانی شوید که به آن ها پروتز متحرک یا دست دندان می گویند.

مشکلات پروتز متحرک :

پروتز دندانی جدید مانند کفش نو که تا چند روز پا را می زند، ممکن است تا مدتی برای صاحب خود مشکل ایجاد کند. پروتز برای چند هفته ممکن است ناراحت بنظر آید تا اینکه به آن عادت کنید. حتی قبل از اینکه عضلات گونه و زبان یاد بگیرند تا آن را در جای خود نگهدارند. ممکن است احساس کنید پروتز لق است. ممکن است دهان کمی دچار التهاب یا زخم شود و یا بطور موقت کمی افزایش جریان بزاق را حس کنید. بتدریج که دهان به پروتز عادت می کند، این مشکلات کاهش می یابد. معمولاً بعد از تحویل پروتز یک یا چند جلسه پیگیری و ملاقات مجدد با دندان پزشک لازم است .

دست دندان را از دهان جدا کنید!

پروتزهای متحرک را نمی توان در تمام طول روز در داخل دهان نگه داشت. دندان پزشکان توصیه می کنند در طول شبانه روز در حدود هشت ساعت پروتزهای متحرک را از دهان خارج کنید تا بافت لثه فرصت استراحت و بازسازی داشته باشد. طی این مدت بافت های تحت پوشش پروتز می توانند با هوای آزاد در تماس باشند. اگر پروتز از دهان خارج نشود میکروب های مضر بی هوای در آن محل رشد کرده و باعث تخریب نسوج باقیمانده می شوند. به علاوه لازم است لثه ها با مسواک نرم برای دندان های قبلی ماساژ داده شوند. وقتی از پروتزها استفاده نمی شود باید در آب یا محلول نگهداری ویژه پروتز در یک ظرف دربسته قرار داده شوند، زیرا خشک شدن به شکل آن ها آسیب می رساند.

نگهداری از دندان مصنوعی :

کسانی که از دندانهای مصنوعی متحرک استفاده می‌کنند باید علاوه بر شست و شوی دندانهای طبیعی، دندانهای مصنوعی را هم، مرتب تمیز کنند. برای حذف خرده‌های مواد غذایی و پلاک از سطح پروتز، هر روز آن را مسواک کنید. این کار مانع تغییر رنگ یافتن پروتز نیز می‌شود. دست‌دندان را هرگز با مواد سفیدکننده قوی نشویید چون ممکن است نواحی صورتی رنگ پروتز را سفید کند. بهترین راه استفاده از قرص‌های ضدغفونی کننده دست‌دندان است که در داروخانه‌ها به فروش می‌رسند. هرگز پروتزها را در آب داغ قرار ندهید، زیرا باعث تاب برداشتن پروتز می‌شود.

سرویس مجدد دست دندان :

با گذشت زمان و افزایش سن، دهان بطور طبیعی تغییر می‌کند و ممکن است نیاز به تنظیم مجدد پروتز باشد. استخوان و لثه‌ها تحلیل رفته و پروتز لق می‌شود. پروتز لق مشکلات متعددی مثل زخم و عفونت را ایجاد می‌کند. بنابراین اگر پروتز شما لق شده است، فوراً به دندانپزشک خود مراجعه کنید تا مجدداً تنظیم شود.

خود شما مجاز به تنظیم و ترمیم پروتز دندانی خود نیستید. ممکن است با این کار شما ضرر جدی به پروتز و سلامتی خود وارد کنید. این کار به پروتز صدمه وارد کرده و باعث عدم تطابق صحیح آن در دهان و بروزالتهاب و زخم می‌شود. اگر پروتز شما تطابق خوبی نداشت، دچار شکستگی یا ترک خوردگی شد یا یکی از دندان‌ها لق شد، بلافاصله به ملاقات دندانپزشک بروید. اغلب در همان روز، دندانپزشک می‌تواند تغییرات و تعمیرات لازم را انجام دهد. در موارد پیچیده‌تر ممکن است لازم باشد، پروتز به لابراتوار فرستاده شده و ترمیم گردد.

چسباندن دندان مصنوعی به دهان :



معمولاً کسانی که از دندان مصنوعی استفاده می‌کنند از گیر دست‌دندان فک پایین گله دارند. سطح استخوانی کم و حرکت زبان باعث می‌شود پروتز فک پایین روی آرواره پایین سوار نباشد و حین حرف زدن و غذا خوردن حرکت کند. چسب‌های مخصوص دندان مصنوعی در این موارد به کمک دست‌دندان می‌آیند.

برای استفاده از چسب، باید دست‌دندان را شست و خشک کرد، سپس در سه نقطه از داخل پروتز، به اندازه یک نخود، چسب را قرار دهید و دست‌دندان را در دهان گذاشته، چند دقیقه‌ای صبر کنید تا چسب خودش را

بگیرد و ثابت شود. تنها نکته آن است که باید پس از خوردن غذا پروتز را شست تا چسب کاملاً از درون پروتز پاک شود. اگر چسب دندان شسته نشود، لایه‌لایه روی هم انباشته شده و محلی برای تجمع میکروب‌ها خواهند شد.

عمر یک دست‌دندان چقدر است :

گاهی یک نفر می‌تواند تا ۱۰ سال با دست‌دندانش سر کند ولی بعضی‌ها بعد یکی دو سال باید آن را عوض کنند. این زمان وابسته به سرعت تحلیل استخوان است. خانم‌ها به دلیل تغییرات هورمونی این تغییرات استخوانی را بیشتر تجربه کرده و باید پروتز را زودتر عوض کنند. افراد عادی تا ۵ سال می‌توانند از یک دست‌دندان استفاده کنند.

ایرانی‌های بی‌دندان!

سی درصد افراد بالای چهل سال در ایران، دچار بی‌دندانی کامل در یک یا هر دو فک هستند. به عبارت دیگر نزدیک به یک سوم ایرانیان می‌ان سال بی‌دندان هستند. پنجاه تا شصت و پنج درصد آن‌ها نیز دچار بی‌دندانی پارسیل (بدون در نظر گرفتن دندان‌های عقل) هستند. این آمار در مناطق محروم و دور افتاده که از سطح بهداشتی نسبتاً مطلوبی برخوردار نیستند و آب مصرفی آنان حاوی فلوراید نیست، به دلیل رشد پوسیدگی که در نهایت منجر به از دست رفتن دندان‌ها می‌شود، چشمگیرتر است.

روکش تک واحدی دندان (single dental crown) :

معمولاً دندان زمانی نیاز به روکش دارد که به علتی ساختار دندان ضعیف شده و نیاز به حفاظت و حمایت با روکش دارد و یا بعضاً دلایل زیبایی لزوم وجود روکش را منجر می‌شود. گاهی به دلیل نقص عملکرد دندان (مشکلات فانکشنال) ، روکش به کمک سیستم جویدن و مضغ فرد می‌آید. که البته توضیحات مبسوطی در این زمینه در سری مقالات سایت از جمله روکشهای دندانی و پروتز ثابت موجود است.

بریج دندان (dental bridges) :

یکی دیگر از انواع پروتز ، بریجهای دندانی هستند . آنچه که بیشتر با عنوان پروتز ثابت دندان در بین جامعه مرسوم است همین نوع پروتز دندان است. این نوع پروتز ، در واقع زمانی مورد استفاده قرار میگیرد که فرد یک یا تعداد بیشتری از دندانهای خود را از دست داده و در عین حال هنوز حداقل یک دندان در جلو و یک دندان در عقب دندان از دست رفته وجود دارد. به این ترتیب با تراش دو دندان مجاور ناحیه خالی از دندان ، یک پل (bridge) بین دندانهای پایه زده می‌شود تا ناحیه خالی از دندان پر شده و دوباره توانایی جویدن و زیبایی به فرد باز گردد.