

❖ معماری :

هنر طراحی توده ساختمان است . هنر شکل دادن به فضا است . معنی دادن به فضا.

❖ معماری منظر :

منظر موجودی است عینی و ذهنی ، پویا و نسبی که محصول تعامل انسان با محیط و جامعه با تاریخ است.

❖ عینی :

دارای عناصری است که دیده می شود.

❖ ذهنی :

خاطرات مشترک - رشته های فرهنگی مشترک - تفاوت دو انسان با ملیت های مختلف از یک موضوع.

❖ تعامل : interaction

دو طرفه - رابطه انسان با طبیعت (قابل ، داحم ، تکامل)

❖ پویا :

هم از نظر ذهنی و هم از نظر عینی در حال تغییر است.

❖ نسبی :

نزد افراد مختلف و جوامع مختلف و قشرهای مختلف درک منظر متفاوت است.

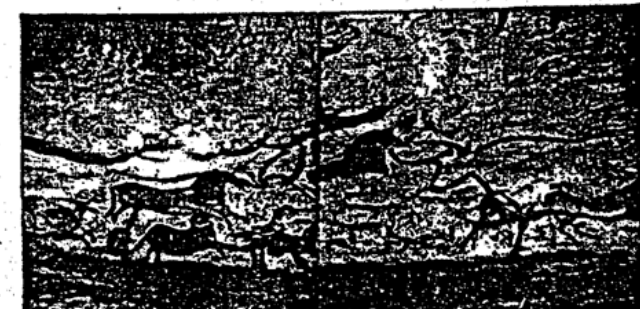
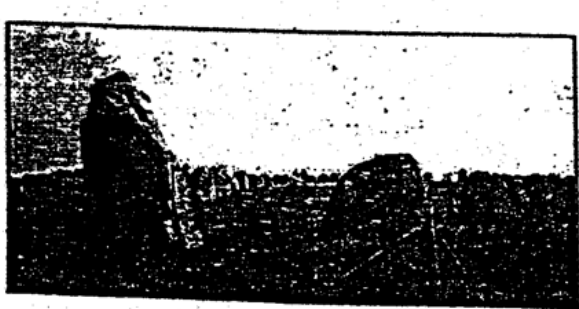
موضوع معماری منظر طراحی فضاهای بیرونی است بیرون ساختمان هر آنچه در بیرون از دیوارهای یک فضای بسته اتفاق می افتد. در و پنجره عناصر مشترک در درک معماری و منظر است. بازشوهای ساختمان در آبنانه (رو به آفتاب و دره و پشت به کوه)

❖ انواع منظر :

انواع منظر شامل رومانیتیک ، شاعرانه ، طبیعت گرا ، و مدرن و است. مثلاً منظر طبیعت گرا مانند باغ های ژاپنی - یا منظر مدرن پارک ستیرون و دولویل در پاریس.

❖ سابقه منظر :

انسان با آغاز دوران نوسنگی و خارج شدن از غار و تبدیل شدن به انسان کشاورز به جای شکارگر ، شروع به ایجاد دگرگونی در طبیعت کرد. انسان اولیه با ایجاد تپه های مصنوعی یا شکل دادن (مرتب کردن) سنگ های نشانه هایی در محیط پیرامون خود ایجاد کرده است .



اولین آثار Landscape. به جای مانده از انسان در نقاشی غارهای غرآنسه و شمال اسپانیا دیده می شود. همچنین در نقوش و کتیبه های عیلامی می توان هنر باغسازی را مشاهده کرد.

❖ اهداف معماری منظر :

۱) از زیبا ساختن فضا و تلطیف آن : توجه به معیارهای انسانی (عام) در زیبایی شناسی مدنظر است .

۲) هویت بخشی به فضاهای زیستی انسان : امکان تشخیص یک فضای ایرانی و یک فضای ژاپنی - تقویت احساس پیوند تاریخی و ذهنی با فضا - (تقویت حس نوستالژیک)

۳) خوانایی فضاهای طراحی شده در سیمای شهر : ساماندهی محیط به گونه ای که فضای شهر برای احساس گم شدگی ایجاد نکند . تجربه فضاهای آشنا .

۴) آرام بخشی فضا :

استفاده از عناصر منظر آب ، گیاه و... تلاشی است در جهت افزایش احساس آرامش در فضا - استفاده از عناصر طبیعت که ذاتاً آرامش بخش هستند مدنظر است .

❖ مفهوم "معماری منظر" از نظر لغوی :

۱- Landscape انگلیسی Land : سرزمین ، scape : نگاه به دور

۲- paysage فرانسوی . pay : سرزمین ، sage : نگاه به دور

Landscape : نگاه به سرزمین از دور است : چشم انداز

توجه به چشم اندازها اصلی ترین دستمایه طراحی منظر است . ساماندهی چشم انداز با ترندهای مختلف طراحی منظر .

معماری منظر یک رشته میان رشته ایست که با مداخله علوم دیگری که نامبرده تکمیل می گردند .

۱- گیاهشناسی - باغبانی و کشاورزی

آشنایی با خصوصیات انواع گوناگون گیاهان جهت استفاده هوشمندانه از گیاه در منظر - روش های خاص کاشت و نگهداری

گیاهان در اقلیم های مختلف .

۲- جغرافیا : بررسی خاک و لایه های آبی - بررسی های بوم شناختی - سنجش حرکات در محیط - زمین شناسی .

۳- مسائل زیست محیطی : اقدامات احیاء و حفظ طبیعت - مفاهیم توسعه پایدار (۱۰ دهه ۸۰ به بعد) و احترام به نیروهای موجود در طبیعت .

۴- علوم تاریخ و جامعه شناسی و روانشناسی : شناسایی پیشینه ذهنی مخاطبان منظر و پیشینه سایت مورد طراحی -

شناسایی تمایلات مخاطبان منظر و تلاش در جهت پاسخگویی به تمامی خواسته های جسمی و روحی انسانها . فرهنگ جوامع مختلف - حقوق و...

۵- طراحی شهری و معماری .

۶- هنرهای تجسمی .

❖ باغ : به معنای یک ناحیه محصور و مخصوص گشت گیاه است .

باغ ها در طول تاریخ نمایانگر منظره ای از دنیای ایده آل بشر است . باغسازی و باغبانی در هر دوره ای از تاریخ منعکس کننده

مع اقتصادی ، سیاسی و فرهنگی آن مردم بوده است . دلایل

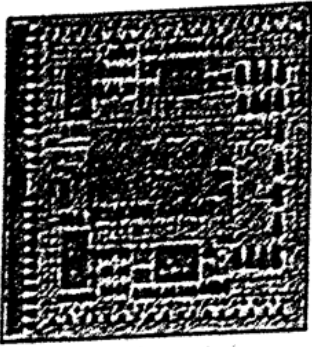
ایجاد باغ در دوره های مختلف تاریخ :

۱- نگهداری از گیاهانی که جنبه مذهبی داشته اند .

۲- علاقه به گلها و گیاهان .

۳- افراد و دولتها برای نشان دادن قدرت و ثروت خود اقدام به باغسازی می کردند .

۴- زیبا ساختن محوطه اطراف قصرها، ویلاها و ساختمان های عمومی.
 قدیمی ترین شواهد باغسازی محصور از ۲۲۰۰ سال قبل از میلاد مسیح در مصر به دست آمده است.

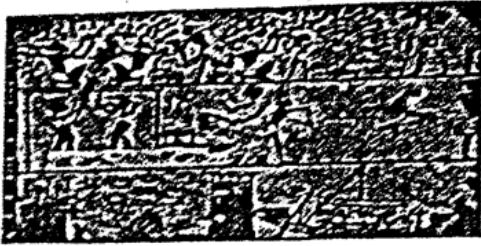


❖ باغسازی مصر:

استفاده از گیاهان معطر و زینتی در کنار هم بسیار معمول بوده است.

استفاده از گیاهان رونده بر روی داربست ها ← پرگولاهای اولیه از ابداعات مصری هاست.

پرگولا: رواق مسقفی است که پوشیده از گیاه رونده است.



باغهای مصری تماماً برای تفریح و پیشوایان مذهبی و در اطراف معابد ساخته می شد باغ های محصور نیز از همین زمان متداول شده تا محیطی محفوظ برای زنان ساکن آن متاز ایجاد نماید.



شماره سازی در هر مصر

سبزه ها، بوته ها، کسول و

عنبر صلبی مانند درخت

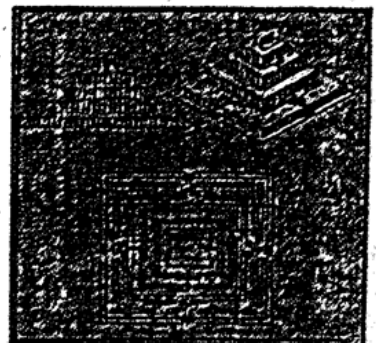
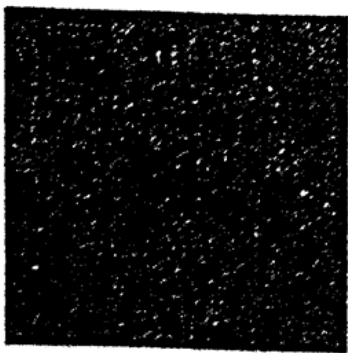
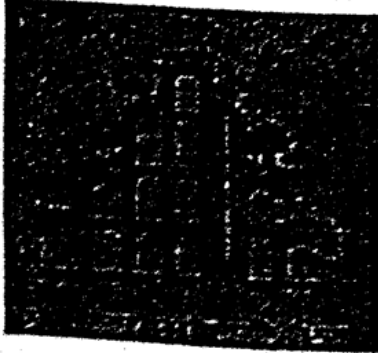
کاشت گیاهان گلدار در باغچه های متقارن و منظم نیز از خصوصیات باغ مصری است. همچنین پرورش نیلوفر آبی و سایر گیاهان

روی آب (حوض های مربع و مستطیل)

❖ باغ های بابل:

۶۰۰ سال قبل از میلاد مسیح باغ های معلق بابل ساخته شده اند. این باغ از عجایب هفتگانه جهان محسوب می شود و تقریباً به

فرم زیگورات های سومری و بابلی ساخته شده است.



طبقات و تراس های مختلف را توسط پنجان های تنظیم به یکدیگر مرتبط ساخته بودند در هر تراس درختان و دریاچه ها و گیاهان گلدار فراوان کشت نموده بودند تا باغ به شکل یک کوه پر درخت در آید. این باغ نه تنها به خاطر زیبایی بلکه به خاطر بهره‌دهی ساختمان و نحوه آبیاری و نحوه نگهداری درختان آن جایزه اهمیت بسیاری یافتند.

❖ باغسازی یونان:

انسان - طبیعت - خرد سه اصلی است که هنرهای یونانیان را همواره تحت اشعار و آداب دانه است. **خردگرایی** - فلسفه - انسان‌پرست (انسان گرایی) - تسلط انسان بر طبیعت نیز بسیار مشهود است.

باغ سازی یونان را به سه بخش می توان تقسیم کرد:

۱- قبل از اینکه با ممالک دیگر تماس برقرار کنند:

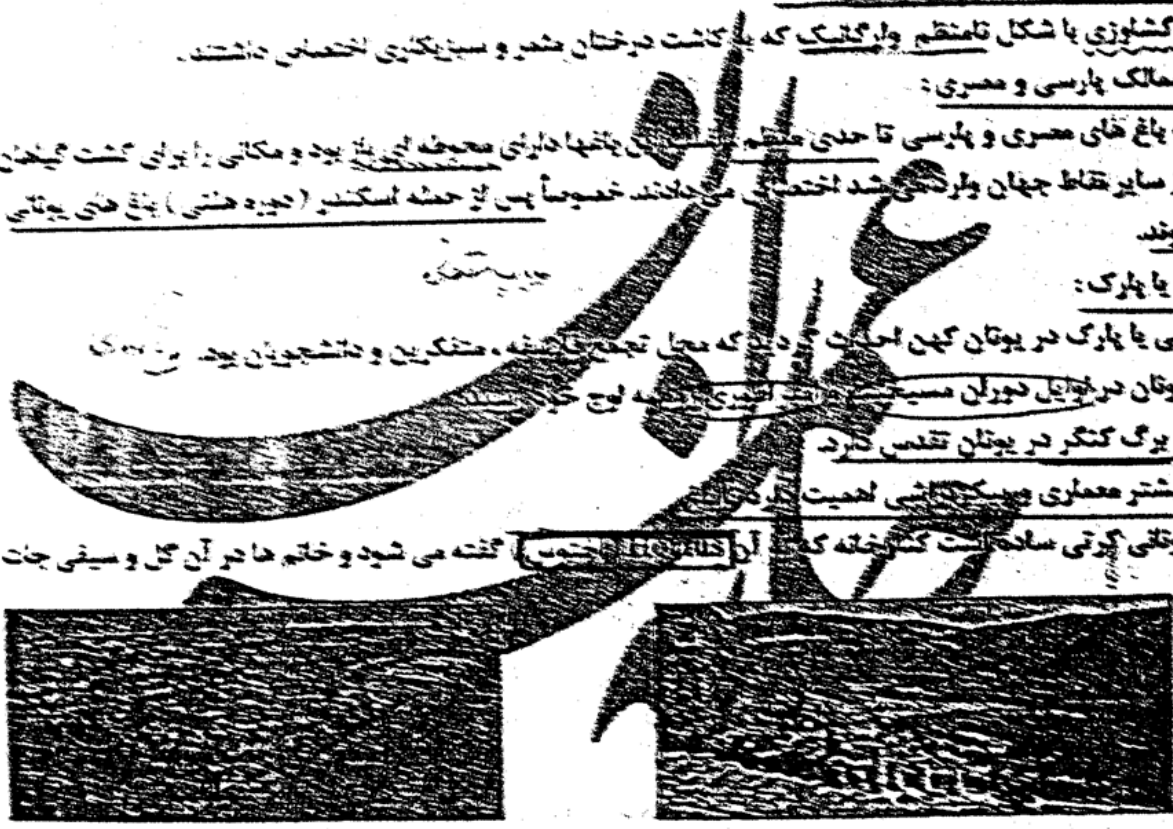
باغ های ساده کشاورزی با شکل نامنظم و پارکینگ که با رعایت درختان مندر و سبزیکاری اختصاص داشتند.

۲- ارتباط با ممالک پارسی و مصری:

باغ هایی شبیه باغ های مصری و پارسی تا حدی منظم و باغچه های منظم با درختان و گلکاری با آبیاری کشت می شدند غیر یومی که از سایر نقاط جهان وارد شد اختراع می شدند مخصوصاً پس از حمله اسکندر (معمده هنسی) این باغ های یونانی هندسی می شوند.

۳- باغ عمومی یا پارک:

اولین باغ عمومی یا پارک در یونان کهن اجرام در آتن که برای تفریح و جشن و جشن جوانی بود.



هنر باغسازی یونان در اولین دوران مسیحیت در یونان ریزش درخت زین و برگ کنگر در یونان تقلید کرد برای یونانیان بیشتر معماری و سبزیکاری اهمیت زیادی داشت اولین باغهای یونانی که تزیین شده است کناره خانه که آن **Peristyle** گفته می شود و خاتم حاضر آن گل و سینی جان می گذاشتند.

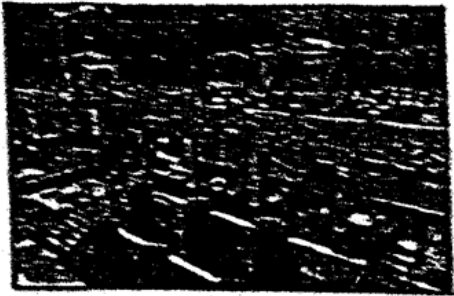
❖ باغسازی روم:

رومیها مثل شرقی ها خودشان را وابسته تر به طبیعت دیدند. تمام منازل با گل و گیاه تزیین شده و بزرگ های تزیینی

باغ های معنوی و حیاط های گل کاری شده داشتند

اختصاصات منظر سازی رومی:

۱- وقتی روی زمین فضا به اندازه کافی نبود روی سقف منازل باغ می ساختند.



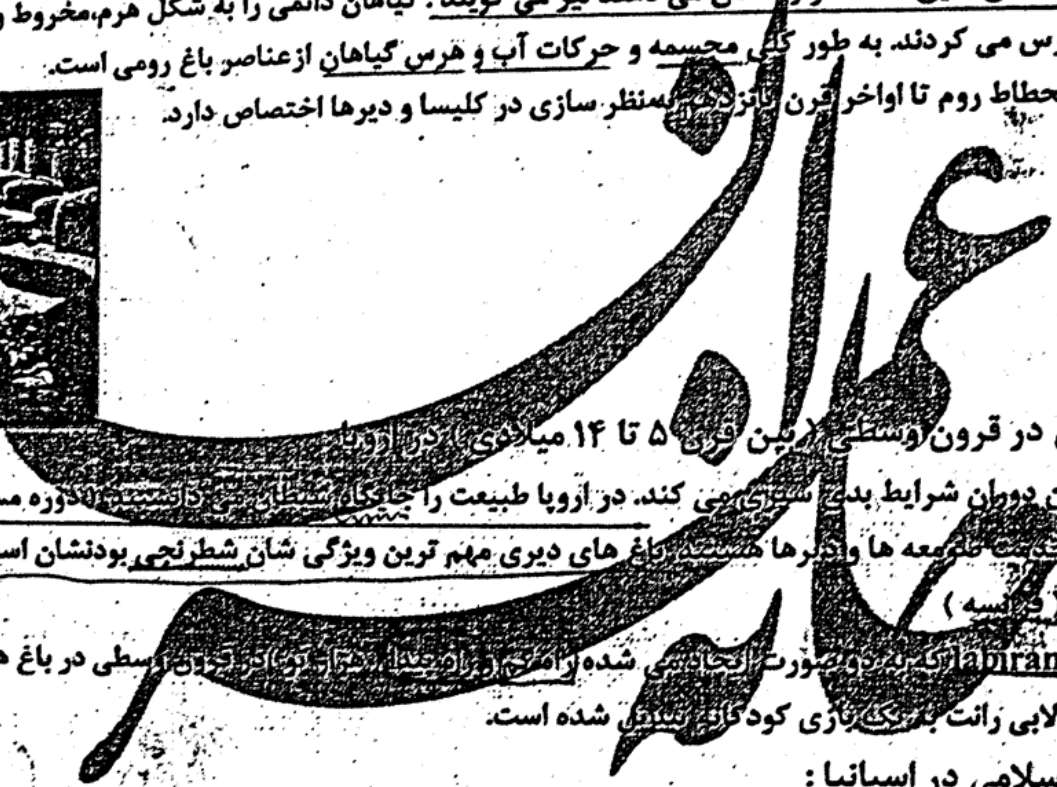
۲- برای اصلاح خاک های زمین های سنگلاخی باغچه هایی ایجاد می کردند که یک تا یک و نیم متر از سطح زمین بلندتر بود.
 ۳- ساخت ویلاهایی توسط متمکنین در خارج شهر:

این ویلاها نمایانگر قدرت مالک صاحبان آنها بود و اغلب در اماکن خلوت و آرام ساخته می شد. انواع مجسمه های زینتی و فواره ها در این ویلاها دیده می شد.



عناصر رومی؟
 کسب / آب / هرس / بید

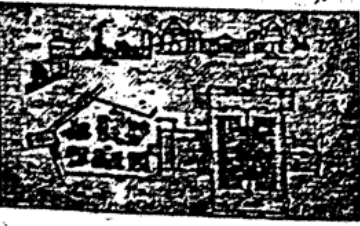
۴- در این زمان هنری پیدا می شود به نام آرایش گیاه و هرس شمشادها که تا امروز نیز ادامه یافته. این هنر topiary نام دارد. این اسم به نقاشی هایی که منظر را نشان می دهند نیز می گویند. گیاهان دائمی را به شکل هرم، مخروط و یا گاهی به شکل حیوانات هرس می کردند. به طور کلی مجسمه و حرکات آب و هرس گیاهان از عناصر باغ رومی است.
 منظره سازی از انحطاط روم تا اواخر قرن نوزدهم به منظر سازی در کلیسا و دیرها اختصاص دارد.



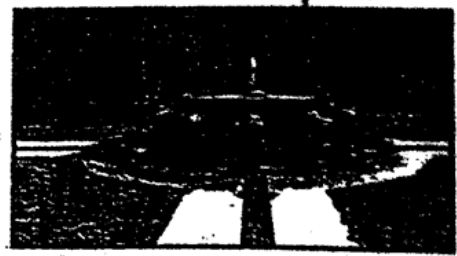
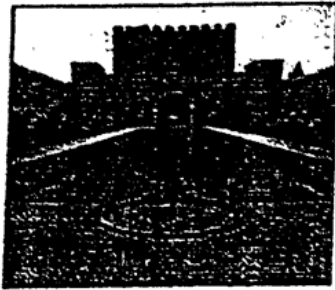
منظر سازی در قرون وسطی (بین قرن ۵ تا ۱۴ میلادی) در اروپا
 منظر سازی در این دوران شرایط بدیستی می کند. در اروپا طبیعت را چنانکه شیطان می دانستند دوره مسیحیت اولیه (باغ ها بیشتر در محراب ها و دیرها هستند) باغ های دیری مهم ترین ویژگی شان شطرنجی بودنشان است.

کورت یا courtis (دانشه)
 عنصر لابی رانت labrant که در صورت ایجاد می شده را می بیند (شماره ۱) در قرون وسطی در باغ ها دیده می شود.
 امروزه حرکت در لابی رانت به بازی کودکان تبدیل شده است.

باغ سازی اسلامی در اسپانیا:
 کاخ الحمرا: معروفترین کاخ جهان اسلام است در شهر گرونادا در جنوب اسپانیا واقع است.



شیوه باغسازی ایرانی توسط عباسی ها به کشورهای مسلمان جنوب مدیترانه می رسد.
 در قرن پنجم میلادی در بلندای شهر گرونادا در حاشیه شهر به گونه ای که ضلع شمال باغ مشرف به شهر است کاخ الحمرا ساخته شده است. (در زمان محمد پنجم و پسرش)
 کاخ های عباسی شامل بخش های متعددی است از جمله: ۱- دارالعام: بار عام در آن صورت می گرفته. ۲- دارالخاص: سلطان از خواص پذیرایی می کرده. ۳- حرم: سلطان و زنهايش در آن زندگی می کردند. ۴- حمام یا مسجد (بسته به این که داخل



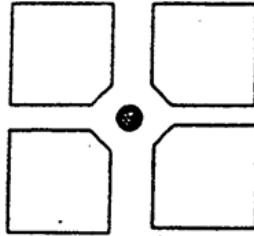
تقسیم بندی حیاط ها به فرم چهار باغ ایرانی است. و هم به صورت ۳ قسمتی.

در ایران دو نوع حیاط منظم داریم:



قسمتی ۳

فرم یادگار خاص



قسمتی ۴

حیاط ترکیه یادگار خاص است. رواق در نمای رومی ارتباط معماری و معماری منظر است. ارتباط اتاق و حیاط از طریق رواق شکل گرفته است. (رواق در محل اتصال اتاق به حیاط). **پایون کنسول** هم بدعتی دیگر است که فرم مستطیل را شکسته و نظرگاه ایجاد کرده است.

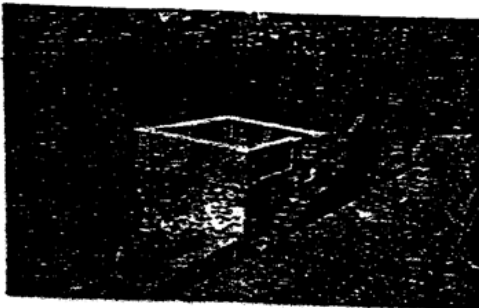
زیاده نامی است که به چهار باغ در کشورهای اسلامی مانند تونس و مراکش داده شده است. **منظر سازی در دوره رنسانس (عصر طلایی)**

در مقابل دوره گوتیک که توجه به فضاهای تاریک و بسته است. دوره رنسانس زمان توجه به فضاهای باز و نیمه باز است. بنابراین باغ و باغ سازی به اوج خود می رسد. باغسازان این دوران توجه به پوششی روی دوران تاریک منظر در قرون وسطی بگذارند. به شکوه قبل از قرون وسطی در باغ بازمی گردند. در این عصر **ایتالیا** حرف اول را در باغ سازی می زند. **آلبرتی - میکل آنژ - رافائل - داوینچی - برونلسکی - پینینی**، هنرمندانی بودند که به طراحی منظر روی آوردند.

❖ باغ سازی در ایتالیا:

در ایتالیا بیشتر باغها به صورت **پله پله** ای در سرایش بنا شده است و **تأکید بر دیدهای مختلف و تسلط کامل بر مناظر اطراف** اهمیت می یابد.

مکان هایی به نام **بلودر belvedere** شکل می گیرد که داخل باغ قرار می گیرد و دید به منظر را در ۳۶۰ درجه به وجود می آورد. **بلودر معادل کلاه فرهنگی باغ ایرانی است.**



پله پله / تأکید بر دیدهای مختلف / تسلط کامل بر مناظر اطراف

Belvedere (بلودر) : زاویه دید ۳۶۰

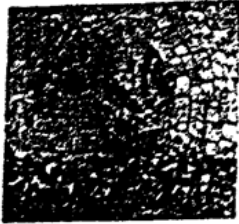
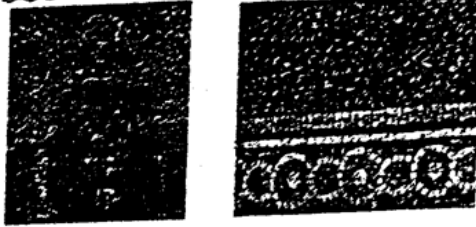
آب تنس / شن های بیلی / صدف دریایی

باغ ایتالیایی : آکرامن نیایم - فضاهای رسمی محاسباتی و رسمی - هم اندک هم نیایم - صراحی منصفه منصفه - بصیرت نیایم
 باغ فرانسوی : آکرامن اصلی - هم اندک هم نیایم
 باغ ایرانی : آکرامن خود بلید

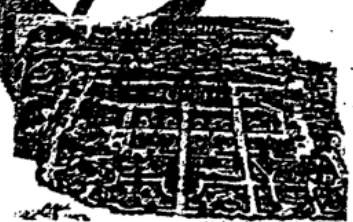
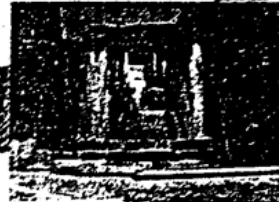
ویلا دلفینت: در شهر Tivoli نزدیک رم قرار دارد. به باغ هزار چشمه هم معروف است موضوع اصلی باغ آب است. انواع و اقسام حالت های آب نمایش داده شده است. همچنین همجواری آب با اسطوره ها در فواره ها نشان داده شده است مثلاً چشمه طبیعت که نماد باروری و زایش را در کنار آب نشان داده است. (آبتندیس)

← اسلایدها

استفاده از سنگریزه های رنگی در کنار هم برای تزئین بسیار دیده می شود.



در باغهای ایتالیا برخلاف باغهای فرانسوی که کس های اصلی دارند تنها فضاهای کوچک می بینیم که محوطه سازی شده اند. چشم انداز عمیق خوبی نیست. هر واقع باغ ایتالیایی طراحی جز فضاهاست بدون توجه به وحدت فضایی و خسی. بیننده در باغ ایتالیایی ناظر بر طبیعت است. منظر بیرونی بر خلاصگی و آراستی که انسان جزء طبیعت است.



❖ باغسازی باروک ایتالیا:

فریفتن به وسیله مناظر و خطای دید از مشخصه های معماری باروک در قرن هفدهم می باشد که طراحی باغ ها را نیز تحت تاثیر قرار داده است. (معماری مجسمه وار)

فرم های منحنی و موجی در باغچه سازی ها و هرس کردن گیاهان در منظر سازی باروک ایتالیا دیده می شود.



❖ باغسازی فرانسه :

فرانسویان کمی عقب تر از ایتالیایی ها هستند. اما در اواخر قرن ۱۶ اوضاع تغییر می کند. باغسازی ایتالیا وارد فرانسه می شود و باغهای اولیه فرانسوی شبیه باغهای ایتالیایی است.

بعد ها خصوصیات ویژه باغ فرانسوی جلوه گر می شود:

۱- منظم بودن : در قرن هفدهم یک محور قوی در باغسازی فرانسه وجود دارد که هر چه اینطرف محور هست در آنطرف نیز قرینه اش وجود دارد **regulargarden** ← *نظم در باغ*

نقطه مقابل این باغسازی، باغسازی نامنظم انگلیسی در قرن هجدهم است.

۲- منظره پردازی عظیم تر و مهیورانه تر از ساختمان ها که گویای قدرت شاه باشد.

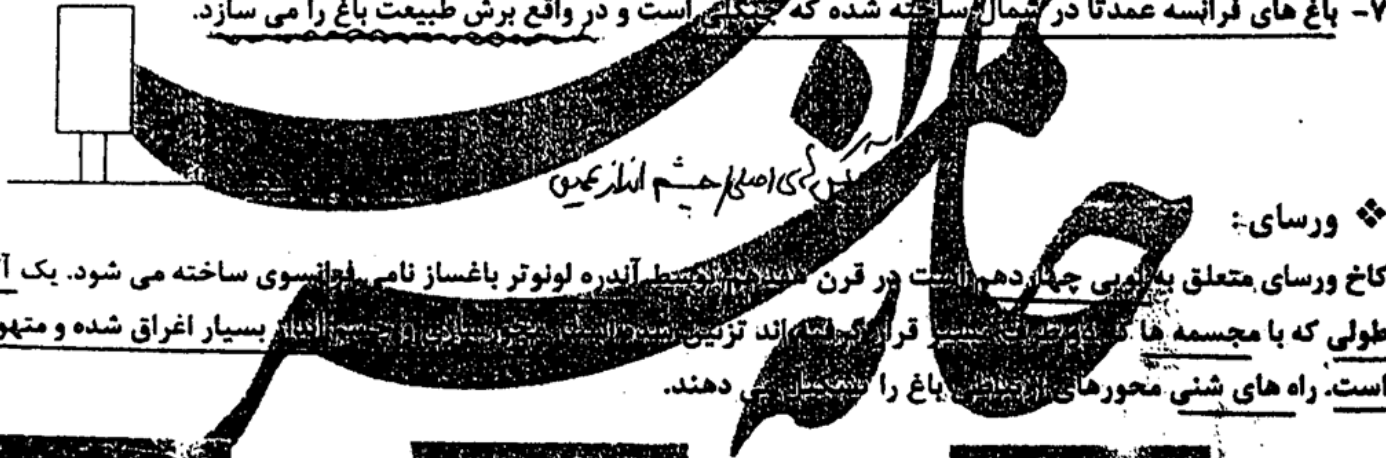
۳- طراحی در شیب به خاطر حرکت و هیدرولیک آب.

۴- فرم های پنجه غازی : در انتهای فرم های ستاره ای مجدداً فرم ستاره ای شکل می گیرد. این همان مدلی است که بعدها توسط "لوسمان" برای شهرسازی استفاده شده است.

۵- استفاده از parterre : به باغچه های وسیعی اطلاق می شد که در ابتدا به فرم های مربع و مستطیل بود و بعدها فرم هایی شبیه اسلیمی های ایرانی به خود گرفت. به آنها (برودری) هم گفته می شود.

۶- هرس درختان به شکل دایره زنده (mille vivants) به جای هرس شمشاد ها و درختان کوتاه.

۷- باغ های فرانسه عمدتاً در شمال ساخته شده که *چون* است و در واقع برش طبیعت باغ را می سازد.

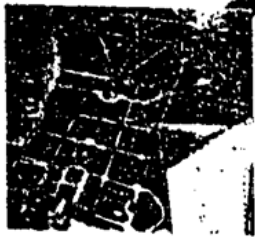


❖ ورسای :

کاخ ورسای متعلق به امپراتور لوئی چهاردهم است در قرن هفدهم توسط لئونوتر باغساز نامی فرانسوی ساخته می شود. یک آکس

طولی که با مجسمه ها که در طول آن قرار گرفته اند تزئین شده است. بسیار اغراق شده و مهیورانه

است. راه های شنی محورهای اصلی باغ را تشکیل می دهند.



لئونوتر باغساز / ورسای / دیدار از آکس طولی

❖ ویولوکونت :

بهترین نمونه باغ فرانسوی است با خصوصیات ذکر شده در بالا. (توسط لئونوتر طراحی شده) باغ توپیل ری نیز توسط لئونوتر در پاریس ساخته شده است.

❖ باغ سازی انگلستان :

قرن هجدهم اوج قدرت انگلیس است در منظره پردازی انگلیسی ها طبیعت دست نخورده بودند. معمولاً از روی نقاشی های می ساختند. دو مکتب رومانتیسیم و ناتورالیسم مکاتب مهم این دوره هستند. جایگزینی شور و احساس به جای ملاک های کلاسیک

تبدیل به سلفاند

❖ عناصر تشکیل دهنده باغ های انگلیسی :

ایر (که طبیعی) که رویش پل قرار گرفته و تصویر کاخ یا مقبره در آب افتاده.

مسیرهای پیچ در پیچ بین تپه ماهورها (۷)

دو تپه که بین آن ها دریاچه است. یکی از تپه ها چمن و درختان کبه ای دارد و در انتها قصر یا معبد دیده می شود.

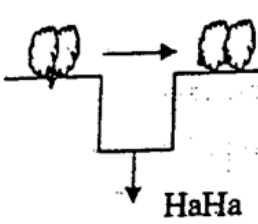
❖ ارکان باغ نقاشی ها :

مورفولوژی زمین (وضع طبیعی زمین)

آب ، درختان ، معماری

انتظام درون بی نظمی ← التقاط

HaHa : خندق جدا کننده دو ملک از یکدیگر به صورتیکه مالکیت محدود است ولی دید نا محدود.



پرورش درختان زمین

آب درختان / های

التقاط (انتظام درون بی نظمی)

❖ باغ سازی خاور دور :

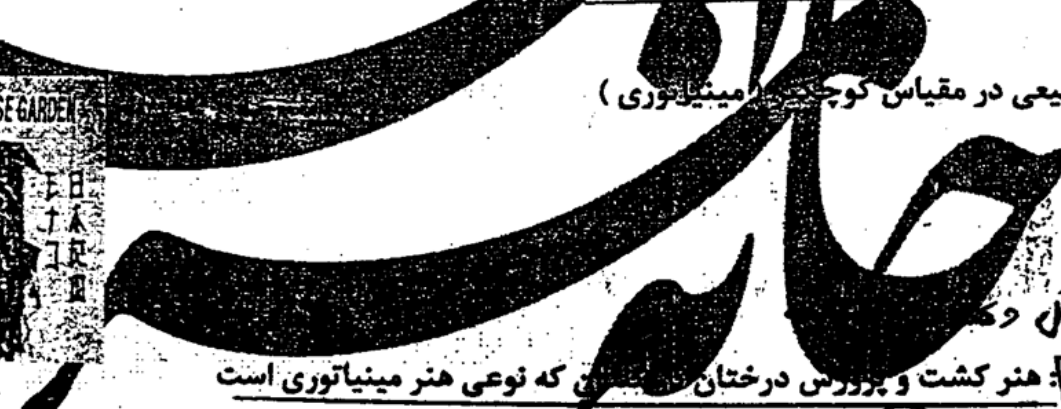
باغ سازی خاور از باختر نشازت عمده ای که دارد این است که باغ در غرب تجسمی از بهشت است که دستکاری می شود و به

قطعات منظم تقسیم می شود ولی در فضا چینی طبق گفته های کنفوسیوس دست بردن در طبیعت مذموم است ((برای

اینکه از طبیعت درس بگیرند بهتر است که طبیعت را دست نزنند. کنفوسیوس)) چینی ها ذاتاً طبیعت گرا

۲۵۰۰ سال ق.م باغهای چینی محل کشت گیاهان دارویی بود. تأثیر افکار فلسفی و مذهبی در ساخت باغها نقش مهمی ایفا می کند.

ساختن منظره طبیعی در مقیاس کوچک (مینیاتوری)



Bonsai بونزای : هنر کشت و پرورش درختان در جعبه ای که نوعی هنر مینیاتوری است

از عناصر باغ ژاپنی است (ابگیر و پر که در باغهای چینی و ژاپنی بسیار طبیعی وارگانیک دیده می شود).

باغسازی در (معابد ذن) Royani (باغ رویانجی) باغی است مسطح که بستر خشک رودخانه را نشان می دهد که از تخته سنگ و

قلوه سنگ به اندازه های مختلف و چند درخت و درختچه تشکیل یافته است. شن های بستر رودخانه با شن کش شکل داده می شود.



باغ های (Royani) (روانجی) (روانجی) به آب نظار
سطح / ستر خشک رودخانه / تخته سنگ / تخته سنگ / درخت / درختچه /
لا شانه ها / شن کش شکل داده می شود.
باغ های (Royani)

چینی ها خیلی از پل استفاده می کردند. سیمرغ اژدها در نقاشی و حکاکی سنگ ها در باغ مقدس است و سمبل فناپذیری + وحدت + قدرت و... است.



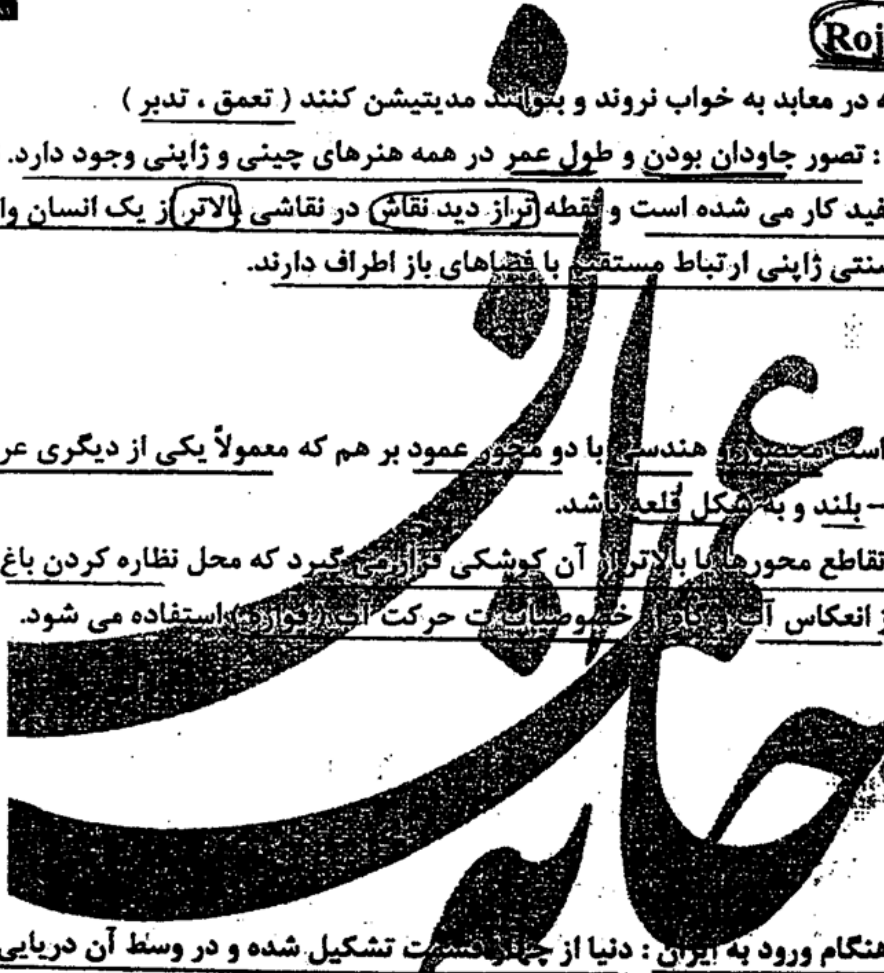
❖ باغ چای (Roji)

چای می خورند که در معابد به خواب نروند و بتوانند مدیتیشن کنند (تعمق ، تدبیر)
نقاشی های ژاپنی : تصور جاودان بودن و طول عمر در همه هنرهای چینی و ژاپنی وجود دارد. نقاشی های ژاپنی با آب . مرکب
آبی روی زمینه سفید کار می شده است و نقطه (تراز دید نقاش) در نقاشی (بالا تر) از یک انسان واقعی ناظر است.
بناهای مسکونی سنتی ژاپنی ارتباط مستقیم با فضاهای باز اطراف دارند.

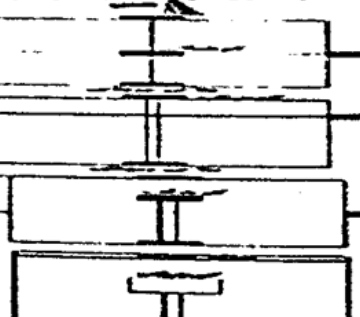
❖ باغ ایرانی

باغ ایرانی باغی است که هندسی با دو محور عمود بر هم که معمولاً یکی از دیگری عریض تر است. دیوار باغ می تواند
مشبک - کوتاه - بلند و به شکل قلعه باشد.

معمولاً در محل تقاطع محورها با بالاتر از آن کوشکی قرار می گیرد که محل نظاره کردن باغ است و جلوی آن استخر واقع می
شود که در آن از انعکاس آب در داخل کوشک خصوصیات حرکت آب (نوار) استفاده می شود.



آب سَن : اهنال
آب تَرَب : صبرا



اعتقاد آریایی ها هنگام ورود به ایران : دنیا از چهار قسمت تشکیل شده و در وسط آن دریایی وجود دارد . این اعتقاد همان
است که فرض می شود ایده اولیه چهار باغ ایرانی است. همچنین کوشک و حوض های مقسم آب در چهار طرف به عنوان انهار
بهشتی باغ ایرانی را تمثیلی از بهشت می نماید.

❖ خصوصیات باغ ایرانی : ۱- محصور بودن ۲- حرکت آب ۳- نظام آبیاری

۱- محصور بودن : - محرمیت و مصون از دید نامحرم (درد نگرانی)

- امنیت

ب/ (باد / همار) - ایجاد خرده اقلیم و دلایل اقلیم (محافظت از باد و شن های روان - ایجاد سایه و خنک کردن محیط)
- اهورا مزدا و اهریمن : باغ را محصور کنید تا علاوه بر آب و سبزیزنگی اهریمن به آن راه نیابد.

پدیده میکروکلیماتیک (ایجاد خرده اقلیم) یک پدیده طبیعی و یا مصنوعی است. در باغ ایرانی به وسیله عناصر آب و گیاه و
پوشش (حصار) ایجاد خرده اقلیم می کرده اند. (مثلاً درخت برای جلوگیری از وزش بادهای نامناسب .

۲- حرکت آب :

- باغ های ایرانی بر اساس شیب و هدایت آب جهت گیری می شده است .

مهم ترین مسئله در باغ ایرانی در جهت حیات بخشیدن به باغ ، آب بوده است که توسط قنوت از راه دور تأمین می شده است.

در باغ ایرانی ، آب به دو صورت مورد استفاده قرار می گیرد :

۱- **آب روان** : استفاده از خاصیت دینامیک و پویایی آب به صورت فواره ها و یا حرکت آب در شیب - استفاده از سلی آب با گذاشتن سنگ های تراشیده شده است (مفرس) در مسیر آب که به سینه کبکی معروفند.

۲- **آب ساکن** : استفاده از خاصیت انعکاس آب با قرار دادن حوض هایی با عمق زیاد و کف و دیواره های تیره که مانند آینه عمل می کند و تصویر باغ در آن می افتد. خاصیت معنوی و متافیزیکی آب که ایجاد تمرکز می نماید. نظام آبیاری باغ ایرانی حس تالاولو ، روانی و پاکیزگی را القا می کند.

۳- **چشم انداز عمیق در محور اصلی :**

انتظام فضای باغ ایرانی هندسی - محوری و مشهود است. غیر منتظره نیست. ارگاتیک نیست. چشم انداز عمیق و متقارن.

۴- **نظام کاشت در باغ ایرانی :**

مهم ترین گیاهان در باغ ایرانی به شرح زیر بوده است :

سرو شیرازی ، چنار ، پیس ، بادام گل ، کاج ، گل سرخ

درخت نژاد ایرانیان مظهر طراوت ، آرائش و رنگینی بوده است.

در نقوش تخت جمشید ، سرو در باغی های کار رفته است.

نظام کاشت در باغ ایرانی حس سایه را مین ، نسیم زمینی و رنگ آمیزی را القا می نماید.

آکس اصلی در باغ ایرانی به درختان خشک و سبز (سرو) در ترکیبی با درختان خزان پذیر (سایه) در جهت نشان دادن گذر فصل ها در باغ ایرانی کاشته شده.

هیران کرت عمارت و ورودی را به کمک کلاه چهار طاقی وصل می کنند.

درختان سایه انداز (سرو ، بادام گل ، کاج) می گویند.

کرت : به تقسیم بندی باغچه های باغ گفته می شود.

زیبایی شناسی ایرانی در باغ ، درختان خزان پذیر درختان ساکن می باشد.

درختان سایه انداز با رشد طولانی ، منظر آکنه می آفریند. در آکس اصلی کاشته می شود و درختان مشرق درختان

در کرت های فرعی کاشته می شود. (مانند درخت توت - اجیر هم در گوشه ها کاشته می شود)

معنای نفوی باغ :

واژه باغ معادل (پردیس) است که از کلمه پارادیز و با ریشه پهلوی به معنای محوطه معصور و مقصود کاشت گیاهان در اطراف پنا گرفته شده است. معرب آن فردوس است. بوستان و بوستان نیز معادل همین کلمه است. این کلمه به اروپا راه پیدا می کند.

کلمه (paradise) پارادایس در زبان انگلیسی رایج می شود.

کلمه باغ ایرانی : گزنفون تاریخ باغ های ایران را پیش از زمان سلطنت کوروش می داند.

۴ - نقش عده ۲ - چهار باغ

- باغ تصویری از بهشت

باغ سلطنتی پاسارگاد اولین نمونه باغ ایرانی است. دارای پلان چهار باغ هندسی با آبروهای محوری در دوره هخامنشی است.

(عده ششم هم)

شاخص بناهای دوره هخامنشی ایجاد بنا بروی سکوست.

❖ **دوره ساسانی** تقویت چهار باغ و ابداع چهار طاقی.

باغ سازی ایران در دوره اسلامی بر اساس باغسازی ایران باستان (پاسارگاد و ساسانی) شکل گرفت.
تمام بناهای ساسانی کنار آب و سراب است.



آبنمای دایره ای در دوره ساسانی وارد معماری باغی شد. (نقشه کاخ اردشیر)

طاق بستان کرمانشاه - بیشاپور فارس - کاخ سروستان فارس - تخت سلیمان در تکاب نمونه ای از فضاهایی است که باغ های ساسانی در کنار آنها شکل گرفتند. طاق بستان نظر گاهی است میان یک شکارگاه ساسانی (باغ شکار) باغ شکار ها اولین بار در دوره ساسانی ایجاد می شوند.

❖ باغ های تیموری

تیمور پایتخت خود را سمرقند قرار داد و در آنجا آن حلقه ای از باغ ها را احداث نمود: باغ شمال . باغ بهشت . باغ چنار . باغ دلگشا و باغ قرآنیه .
علاوه بر این حلقه ای از باغ ها احداث نمود بر نام شهرهای بزرگ اسلامی را بر آنها نهاد. نهاد . قاهره . بغداد . سلطانیه . شیراز . دمشق و

در دوران تیموری برای اولین بار مرغزارها و جنگل های طبیعی طرح های رسمی تبدیل شدند.
ویژگی باغ های تیموری :

۱- وسعت زیاد و محصور با دیوارهای بلندی به شکل مستطیل

۲- در وسط هر باغ درختان بلندی بزرگ با کاشی کاری آبی و طلائی

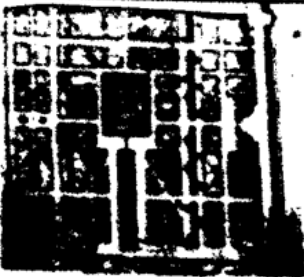
۳- دارای نهرهای بزرگ که در دو طرف آن چنار کاشته می شده است.

۴- بقیه باغ پوشیده از درختان بزرگ و درختان میوه دار

۵- حیواناتی چون آهو ، گوزن ، خرگوش و ... در باغ نگهداری می شدند

❖ باغ های صفوی

باغ های صفوی متأثر از باغهای دوره پیشین (تیموری) است. در این دوره برای اولین بار فضای خارج (باغ) با فضای داخل (ساختمان) مرتبط باشد - هرگز -



چهارستون با ایوان بزرگ ستوندار و آبنمای مقابل ایوان باغی است که این امر را نشان می دهد
فضای خارج از عمارت فضای داخل آن چنان مربوط و هماهنگ است که نمی توان تشخیص داد کجا یکی پایان می یابد و

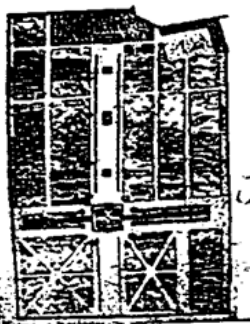
دیگری آغاز می شود. (مجموعه باغ های اشرف : باغ تپه - باغ چشمه - باغ چهل ستون - باغ حرم - باغ خلوت - باغ زینب - باغ شاد - باغ شمال - باغ صاحب الزمان - و باغ دولت اشرف بودند)



باغ فین کاشان شاخص ترین باغ دوره صفوی است که در دوره قاجار تکمیل گردید. (عمارت شتر گلو)



باغ هزار جریب اصفهان مجموعه کوشک و باغ های اشرف بهشهر - هشت بهشت - باغ فرح آباد اصفهان در این دوره برای اولین بار خیابان کشی و ایجاد محله های عمومی به شکل منظم و صحیح انجام شد که بهترین نمونه آن چهار باغ اصفهان است که به منظور تفرجگاه و گردشگاه شهری و هم محل عبور احداث گردیده است.



هست بهشت

❖ باغ های قاجاری :

در این دوران برای اولین بار سبک باغسازی اروپایی وارد سبک باغسازی ایرانی شد. تپه های گل و حاشیه کاری با سبک اروپایی و پیش گیری از اثرات این نفوذ است. سفر ناصرالدین شاه به اروپا تأثیرات فراوانی بر همه هنرهای ایران زمین وارد نمود.

استفاده از طبیعت و منظره به شیوه اروپایی در باغ های زمینی قاجاری ایران در این دوره معمول شد. پس از بازگشت ناصرالدین شاه باغ دوشان تپه که اولین باغ قاجاری است در باغ های ستارن و نامتعارف در باغ های اصفهان بود احداث گردید. این باغ برای اولین بار از آهن در ساختمان و از شبکه های آهنی برای تفکیک باغ استفاده شد.

باغ های عشرت آباد و باغ های دیگر نیز در این دوره در اطراف تهران قدیم به سبک روسی ساخته شدند. باغ چال و باغ سعد آباد نیز به سبک ایرانی - اروپایی ساخته شده اند.

باغ تخت : باغ های تراس یکی از مشخصه های این سبک است. تراس ها را می توان به شکل پلکانی در باغ ها ایجاد کرد. در پایین تراس ها حوض بزرگ و دریاچه های بزرگی قرار دادند تا دور آن را درختان سرسبز و فسیله احاطه کرده اند.



باغ آرام

باغ آرام دارای دو کوشک بوده است (کوچک و اصلی) که یک محور طولاتی دو کوشک را به هم متصل می کند. این محور طولاتی یک نهر است. طرح باغ متقارن است.



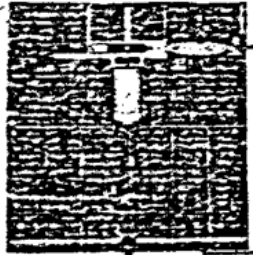
باغ شاه گلی تبریز: کوشک در وسط دریاچه ای مصنوعی قرار گرفته است.

باغ فتح آباد تبریز نهم از باغ های قاجاری است.

باغ شاهزاده ماهان کرمان: در ۶ کیلومتری ماهان و در امتداد قرار دارد و نام های دیگر آن (باغ سلا) و (باغ حمید آباد) است.



مقبره شاه نعمت الله ولی: دارای ۳ حیاط بر روی یک محور مرکزی می باشد هر حیاط دارای یک حوض می باشد حیاط جلویی زیباتر بوده و دارای حوضی صلیبی شکل می باشد. داخل آن نیز حوض دیگری به شکل هشت ضلعی تعبیه شده است. باغ گلشن طبس: در قلب سیان قرار گرفته است. این باغ نمایانگر منظره ای از آینده آل بشر است. باغ تارتاجستان شیراز - باغ دلکشا شیراز - باغ گلستان شیراز - باغ عقیف آباد شیراز و باغ گلشن شیراز و ... باغ ها قاجاری هستند.



باغ دولت آباد یزد نیز قاجاری است.

تعاریف باغ ایرانی:

اسه بندی: محور بندی و رعایت محور در باغ

اسه باغ: محور میانی باغ

خزند: مرز خاکی برجسته کرت ها یا به شکل آجرچین کلاغ بر

کرت: تقسیم بندی باغچه ها در باغ

سینه کبکی: تراش سنگ در مسیر آب (سنگ مفرس)

کله بندی: چیدن دیوارهای حایل در زمین شیبدار ← باغ تخت شیراز

طارمی: توده

تجیر: دیوار مشبک دور باغ برای ارسن ← در زردی

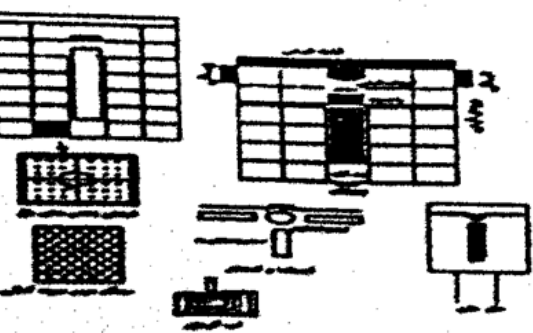
یقفور: اندازه معین و مشخص (مدول)

افکن: سطوح مستوی حاصل از کله بندی

میانسرا: حیاط مرکزی

شترگلو: محل اصلی تقسیم آبی که وارد باغ می شود ← باغ فین گلستان

پروند: گلر جوار حصار باغ



Handwritten notes and signatures at the bottom right of the page.