

دانشگاه امام حسین (ع)
رشته پژوهشگری علوم اجتماعی

موضوع:

بررسی روابط زوجین با والدین خود و مشکلات ناشی از آن

استاد راهنما:

تهیه و تنظیم:

زمستان ۱۳۸۷

فهرست مطالب

فصل اول

مقدمه

بیان مسئله

اهمیت و ضرورت

فصل دوم

پیشینه داخلی

مقاله

مصاحبه اکتشافی و مصاحبه کارشناسی

فصل سوم

تحلیل نظری

مدل نظری

فصل چهارم

روش شناسی تحلیل

روش تحقیق

جامعه آماری

شیوه انتخاب واحد نمونه

روش گردآوری

سئوالات و فرضیات تحقیق

تعریف عملیاتی

فصل پنجم

یافته ها

فصل ششم

نتیجه گیری

محدودیت ها

فصل هفتم

ضمایم

پرسشنامه

آراء صاحب نظران

منابع

چکیده :

این پژوهش باهدف بررسی روابط زوجین با والدین خود و تاثیراتی که این روابط بر روابط بین زوجین می‌گذارد و مشکلاتی که طی آن به وجود می‌آید در بین زنان و مردان متأهل شهر کاشمر انجام گرفته است

این تحقیق دارای یک پیشینه داخلی ، مقاله و مطالعات اکتشافی است .

نمونه گیری به صورت تصادفی صورت گرفته ، داده ها از طریق پرسشنامه جمع اوری و تحلیل شده است و نتایج آن به این شرح است :

زوجین به دلیل عدم آشنایی با خصوصیات رفتاری همسر خود و همچنین عدم استقلال فکری ، فضای پدر سالارانه و مادر سالارانه خانواده از والدین خود در بروز مشکلات ناشی از آن خط میگیرند و تحت تاثیر والدین خود قرار میگیرند .

مقدمه :

والر در این باب اشاره دارد به گرایش ناآگاهانه ای که در افراد وجود دارد، میل به این باشد که در زندگی زناشویی خویش تصویر دوست داشتنی والدین خود را جستجو می کنند (همان) با این نکته در حقیقت می توان این پرسش را مطرح کرد که آیا فرد در انتخاب همسر خود آزاد است گاه ندانسته انتخاب می کند که همسان والدین خود باشد؟ آیا پدر و مادر علی رغم آزادگاردن فرزندان خود را در این امر، در واقع نفوذ گاه کاملاً ناآگاهانه ای برایشان اعمال نمی کنند.

جامعه شناسان در تشریح رفتار انسان به وسیله محیط پیرامون برای تبیین حال، به تعمق در گذشته نمی پردازند که این کار روانکاوان است.

ترمان عقیده دارد که مرد خواستار ازدواج با دختری است که مادرش را در خاطره او زنده می کند پاتریک نیز بر شباهت خصوصیات ظاهر زن با خصایص مادر تکیه می کند. نتیجه گیری استروس مبنی بر اینکه هر یک از والدین در موضعی قرار می گیرند که از آن بر فرزندان خود تاثیر گذارند، می تواند به ما نشان دهد که در حقیقت بنیان تصویر آرمانی زناشویی در واکنش غریزی فرزند نسبت به مادر یا پدر خویش قرار ندارد بلکه بر اساس این تصویر مبتنی بر رفتارهای عاطفی آنهاست . نظریه همسان همسری به معنای این اصل است که در زندگی به ویژه آن کسانی که با هم ازدواج می کنند که مانند هم هستند به عقیده بسیاری از دانش پژوهان شباهات و همسانی از نظر فردی یا اجتماعی، فرهنگی و ... نخست اشخاص را به سمت خود جلب می کند و آنگاه پس از آن که وصلت

کردند خوشبختی خانوادگی آنها را تامین می کند (همان) فرضیه هایی که از این نظریه استخراج می شود:

✓ والدین با القاء طرز تفکر خود بر فرزندان خود اعمال نفوذ می کنند.

✓ زوجین در زندگی زناشویی تصویری والدین خود را جستجو می کنند.

۲-۳ نظریه میدانی لوین

بسیاری از شرایط اجتماعی از جمله شرایط زن و شوهر به شدت وابسته به شرایط زمانی و مکانی می باشد. شرایطی که با دارا بودن عناصر مختلفی می توانند در ابعاد گوناگون بر زندگی زن و شوهر از جمله رضایت و موفقیت در زندگی آنها موثر باشد بررسی اختلافات خانوادگی در قالب شرایط زمانی و مکانی خاص، ایجاب می کند که از نظریه میدانی لوین نیز استفاده شود. (مهدوی، ۱۳۷۵؛ ۲۸).

لوین واژه فیلو (پهنه یا میدان) را از فیزیک برگزیده است و همانند آن رفتار انسانی را تابع عوامل مختلفی و به هم پیوسته می داند وی این عوامل را نیروهای میدان می نامد. لوین عوامل مذکور را به دو گروه تقسیم می کند خصوصیات شخصی و محیطی بدین ترتیب رفتار هر فرد تابع خصوصیات شخصی او و خصوصیات محیطی است. (همان) با استفاده از این می توان بسیاری از مسایل جامعه شناختی از جمله اختلافات خانوادگی را مورد تبیین قرار داد لوین معتقد است که به منظور بررسی زندگی زن و شوهر، باید

عوامل محیطی و روانی مربوط به شرایط زن و شوهر که شامل انتظارات و خصوصیات همسر نیز می شود مورد تحلیل قرار گیرد (مهدوی، ۱۳۷۵؛ ۲۹).

از نظر لوین شخصیت و محیط مستقل از هم نیستند بلکه ارتباط تنگاتنگی با هم دارند وی ارتباط و وابستگی متقابل عناصر فوق را در مجموع فضای زندگی می نامد (همان)، به این ترتیب نزاع زن و شوهر از دیدگاه این نظریه به قرار زیر است. دیگران مهم و میزان آگاهی بر رضایت زوجین در نتیجه بر میزان اختلافات خانوادگی موثر است.

فرضیه های مرتبط با این نظریه:

زوجین به دلیل عدم شناخت از هم از والدین خود راهنمایی می جویند.

فضایی که زوجین در آن رشد کرده اند بر اعتماد به نفس زوجین موثر است.

۳-۳ نظرات کارشناسان و سایر موارد:

در برخی موارد ممکن است زوجین تحت تاثیر راهنمایی های اشتباه والدین خود قرار گیرند و درگیری هایی را در خانواده ایجاد کنند. در اینجا نیاز است بزرگترها و والدین بین احترام و شان و منزلت والدین و همچنین دخالت تفاوت قایل شوند (باباصفری، ۲۷۱، ۳۹). از نظر ویژگی های اجتماعی و فردی معمولاً زوجینی که به والدین خود اجازه دخالت در زندگی خود را می دهند معمولاً افرادی هستند که از کودکی حق انتخاب نداشته اند حتی در زمان ازدواج والدین برای آنها تصمیم گرفته اند و از کودکی به والدین خود متکی

بوده در مقابل این گونه فرزندان والدین نیز به کودکان خود اجازه تصمیم گیری را نداده

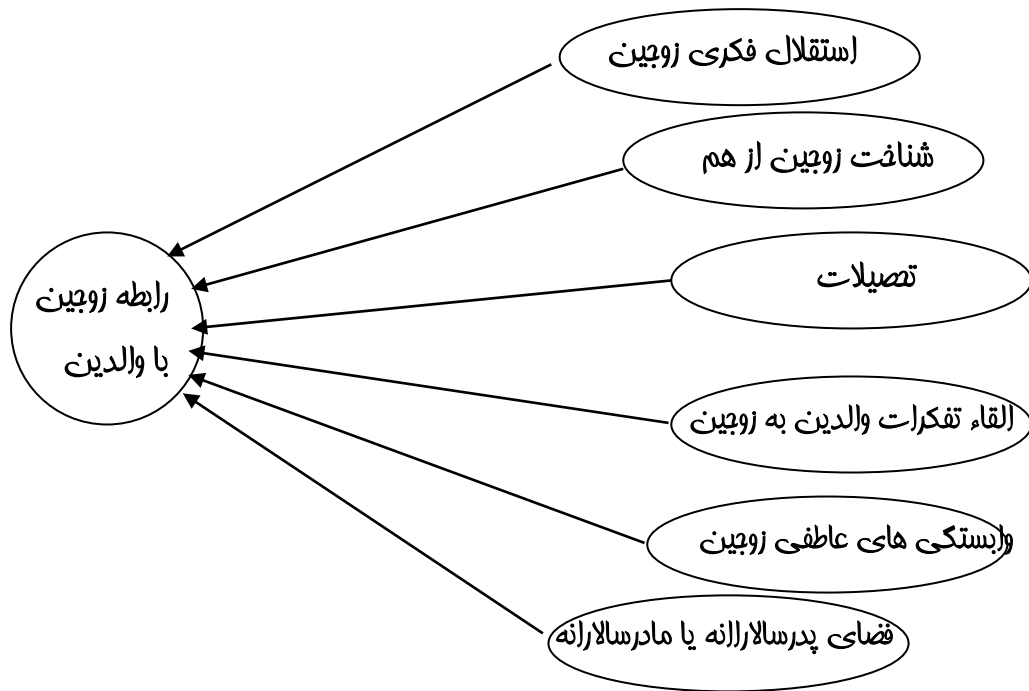
اند امروز نیز که مستقل شده اند هنوز شیوه قدیمی را به کار می برند.

فرضیه های استخراج شده در این بخش والدین و بزرگترها تفاوت بین احترام و دخالت

را نمی دانند. زوجین تحت تاثیر رفتار عاطفی والدین به سمت آنها گرایش دارند.

زوجین به دلیل عدم استقلال فکری در زندگی زناشویی از والدین خود خط می گیرند.

۳-۴ مدل نظری تحقیق



استقلال فکری زوجین بر روابط زوجین با والدینشان موثر است.

وابستگی های عاطفی زوجین به روابط آنها با والدینشان مربوط است.

تصیلات بر روابط زوجین با والدینشان در هنگام بروز مشکل تاثیر دارد.

۶- متغیرهای پژوهش

متغیر وابسته این تحقیق روابط زوجین با والدینشان است و متغیرهای مستقل شامل

استقلال فکری زوجین، شناخت زوجین از هم، القاء تفکرات والدین به زوجین، وابستگی

های عاطفی زوجین، فضای رشد زوجین در خانواده (پدرسالار یا مادرسالار بودن)،

تحصیلات

۷- تعریف عملیاتی

تعریف عملیاتی متغیرها در جدول زیر انجام شده است.

متغیر	شاخص	سئوالات	سطح سنجش
تحصیلات	مدرک	تحصیلات شما چقدر است	ترتیبی
استقلال فکری	مدرک	نظرات دیگران تا چه حد در تصمیم گیری شما نقش دارد	ترتیبی
شناخت خصوصیات رفتاری	مدرک	شما تا چه حد از لحاظ فکری همسرتان را می شناسید	ترتیبی
وابستگی عاطفی	درد دل	شما چقدر با والدین خود درد دل می کنید	ترتیبی
القاء تفکرات والدین به زوجین	درد دل	هنگام بروز مشکل شخصی برای شما برخورد والدینتان چگونه است	اسمی
القاء تفکرات والدین به زوجین	درد دل	هنگام بروز اختلاف با همسرتان برخورد آنها چگونه است	اسمی
فضای پدر سالارانه یا مادرسالار	درد دل	در خانه پدری شما چه کسی حرف آخر را می زند	اسمی
تفاوت احترام و دخالت	درد دل	دخالت در امور خانه از ناحیه عضوی از خانواده همسر	اسمی

متغیر وابسته	سوال	سطح سنجش
رابطه زوجین با والدین	ارتباط شما با والدینتان چگونه است	ترتیبی

فصل چهارم

روش شناسی تحقیق

مقدمه:

در این فصل به ویژگیهای روش شناسی تحقیق می پردازیم که شامل روش تحقیق، جامعه آماری و حجم نمونه، شیوه انتخاب واحد نمونه، روش گردآوری سوالات تحقیق و فرضیات، متغیرهای پژوهش و تعریف عملیاتی متغیرها می باشد.

۱. روش تحقیق: روش تحقیق در این پژوهش پیمایش است. این روش متداولترین روشی است که در تحقیقات اجتماعی به کار می رود. پیمایش جمع آوری اطلاعات به عنوان راهنمایی عملی توصیف یا پیش بینی و یا به منظور تجزیه و تحلیل روابط بین برخی متغیرها است. این تحقیق از نظر معیار وسعت (کلان، میانه، خرد) در سطح خرد است و از لحاظ سطح تحقیق از نوع توصیفی تبیینی می باشد.

۲. جامعه آماری و حجم نمونه: جامعه آماری این پژوهش ۵۰ نفر از زنان و مردان متأهل در شهر کاشمر است .

۳. شیوه انتخاب واحد نمونه: از بین خیابانهای اصلی و فرعی شهر کاشمر به طور تصادفی چند منطقه انتخاب شده و در بین این مناطق کوچه هایی به طور تصادفی انتخاب

و پرسشنامه به صورت تصادفی سه تا در میان بین خانه های مسکونی توزیع شده است.

۴. روش گردآوری: ابزار اصلی جهت جمع آوری اطلاعات در این تحقیق پرسشنامه است که توسط محقق ساخته شده شامل ۱۱ سوال بسته می باشد.

۵. سوالات و فرضیات تحقیق:

۱-۵. سوالات:

۱. آیا روابط زوجین با والدین خود در روابط آنها با هم تاثیر دارد؟

۲. آیا این تاثیر مفید است یا مضر؟

۳. آیا مشکلاتی ایجاد می کند چگونه مشکلاتی؟

۴. والدین که در زندگی فرزندانیشان مشکل ایجاد می کنند چه ویژگی های فردی رواج

دارند؟ (توصیفی)

۵. زوجینی که تحت تاثیر والدین خود هستند چه ویژگی هایی دارند؟ (توصیفی)

۲-۵. فرضیات تحقیق:

القاء تفکرات والدین بر روابط زوجین با هم تاثیر دارد.

فضایی که زوجین در آن رشد کرده اند بر اعتماد به نفس آنها موثر است. ارتباط زوجین

با والدینشان به دلیل عدم شناخت از هم بر روابط آنها با هم تاثیر دارد.

ارتباط زوجین با والدینشان به برداشت آنها از احترام فرزندانیشان مربوط است.

Statistics

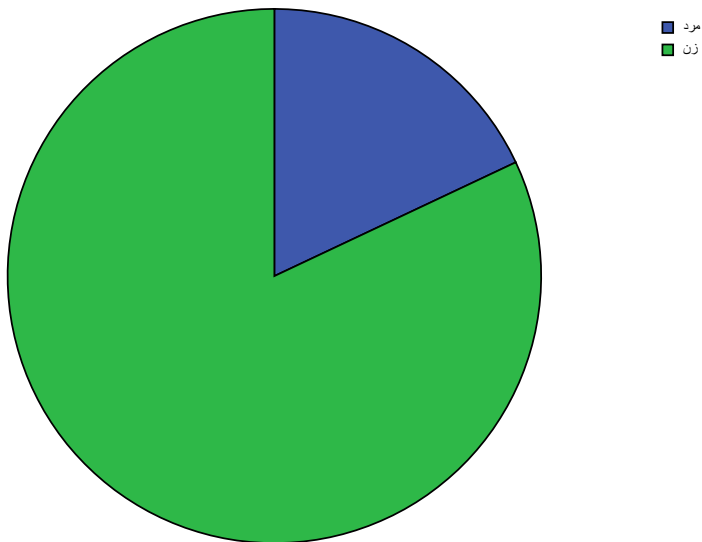
جنس

N	Valid	50
	Missing	0
Mode		2

جنس

	Frequency	Percent	Valid Percent	Cumulative Percent
Valid مرد	9	18.0	18.0	18.0
زن	41	82.0	82.0	100.0
Total	50	100.0	100.0	

جنس



براساس جدول فوق ۱۸، پاسخگویان مرد و ۸۲، زن بوده اند

Statistics

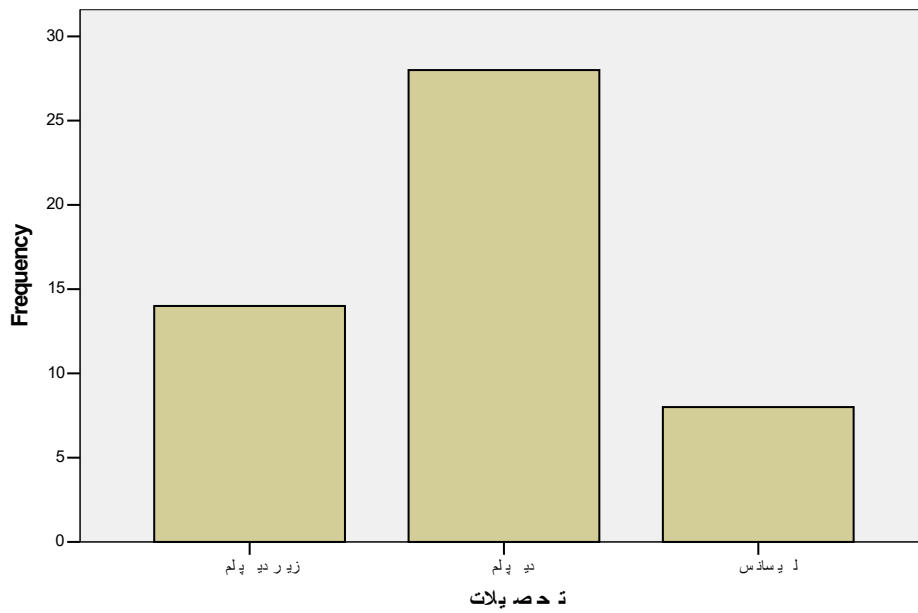
تحصیلات

N	Valid	50
	Missing	0
Median		2.00
Mode		2

تحصیلات

	Frequency	Percent	Valid Percent	Cumulative Percent
Valid زیر دیپلم	14	28.0	28.0	28.0
دیپلم	28	56.0	56.0	84.0
لیسانس	8	16.0	16.0	100.0
Total	50	100.0	100.0	

تعداد تحصیلات



براساس جدول فوق ۰,۲۸, پاسخگویان زیر دیپلم ۰,۵۶, دیپلم ۰,۱۶, لیسانس بوده اند

Statistics

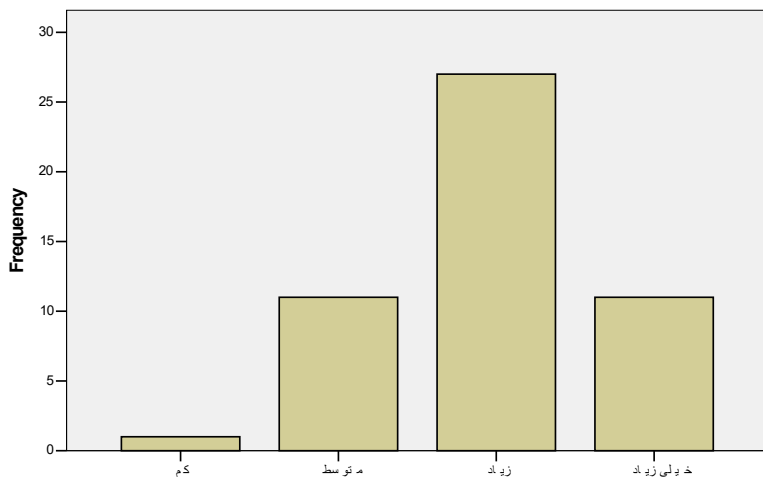
شما تا چه حد به خصوصیات رفتاری همسران آشنا هستید

N	Valid	50
	Missing	0
Median		4.00
Mode		4

شما تا چه حد به خصوصیات رفتاری همسران آشنا هستید

	Frequency	Percent	Valid Percent	Cumulative Percent
Valid کم	1	2.0	2.0	2.0
متوسط	11	22.0	22.0	24.0
زیاد	27	54.0	54.0	78.0
خیلی زیاد	11	22.0	22.0	100.0
Total	50	100.0	100.0	

شما تا چه حد به خصوصیات رفتاری همسران آشنا هستید



شما تا چه حد به خصوصیات رفتاری همسران آشنا هستید

براساس جدول فوق ۲٪ پاسخگویان کم، ۲۲٪ متوسط، ۲۴٪ زیاد، ۲۲٪ خیلی زیاد با خصوصیات همسرشان آشنا بوده اند

Statistics

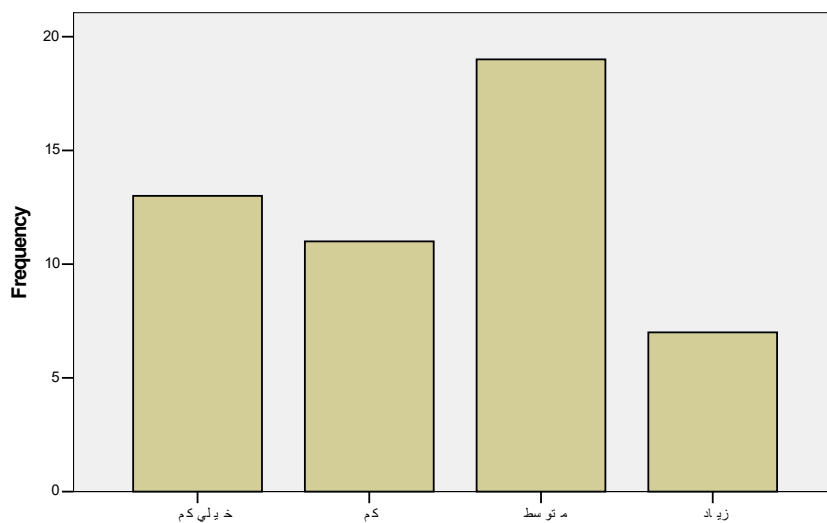
نظرات دیگران تا چه در تصمیم‌گیری شما نقش دارد

N	Valid	50
	Missing	0
Median		3.00
Mode		3

نظرات دیگران تا چه در تصمیم‌گیری شما نقش دارد

	Frequency	Percent	Valid Percent	Cumulative Percent
Valid خلی کم	13	26.0	26.0	26.0
کم	11	22.0	22.0	48.0
متوسط	19	38.0	38.0	86.0
زیاد	7	14.0	14.0	100.0
Total	50	100.0	100.0	

نظرات دیگران تا چه در تصمیم‌گیری شما نقش دارد



نظرات دیگران تا چه در تصمیم‌گیری شما نقش دارد

Statistics

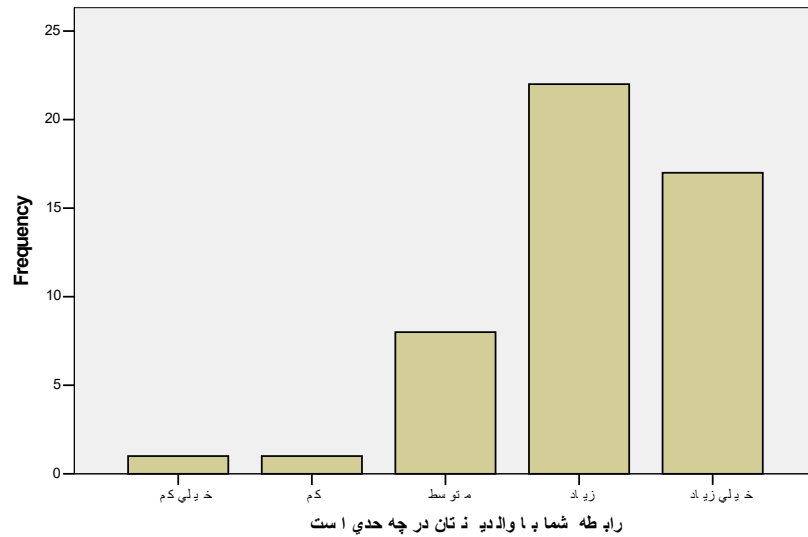
رابطه شما با والیتان در چه حدی است

N	Valid	49
	Missing	1
Median		4.00
Mode		4

رابطه شما با والیتان در چه حدی است

	Frequency	Percent	Valid Percent	Cumulative Percent
Valid خیلی کم	1	2.0	2.0	2.0
کم	1	2.0	2.0	4.1
متوسط	8	16.0	16.3	20.4
زیاد	22	44.0	44.9	65.3
خیلی زیاد	17	34.0	34.7	100.0
Total	49	98.0	100.0	
Missing System	1	2.0		
Total	50	100.0		

رابطه شما با والیدی ننان در چه حدی است



Statistics

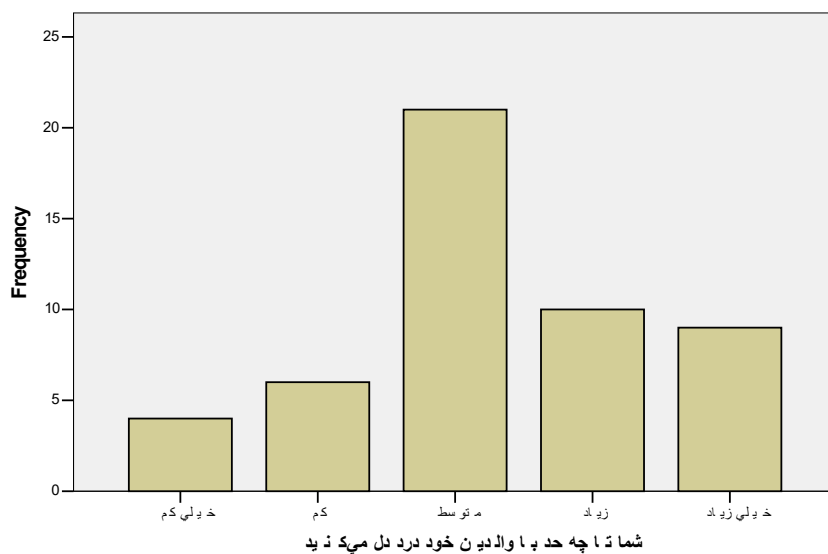
شما تا چه حد با والدین خود درندل می‌کنید

N	Valid	50
	Missing	0
Median		3.00
Mode		3

شما تا چه حد با والدین خود درندل می‌کنید

	Frequency	Percent	Valid Percent	Cumulative Percent
Valid خیلی کم	4	8.0	8.0	8.0
کم	6	12.0	12.0	20.0
متوسط	21	42.0	42.0	62.0
زیاد	10	20.0	20.0	82.0
خیلی زیاد	9	18.0	18.0	100.0
Total	50	100.0	100.0	

شما تا چه حد با والدین خود درندل می‌کنید



براساس جدول فوق ۸٪ خیلی کم ۱۲٪ کم ۴۲٪ متوسط ۲۰٪ زیاد ۱۸٪ خیلی زیاد با والدینشان در دل می‌کردند

Statistics

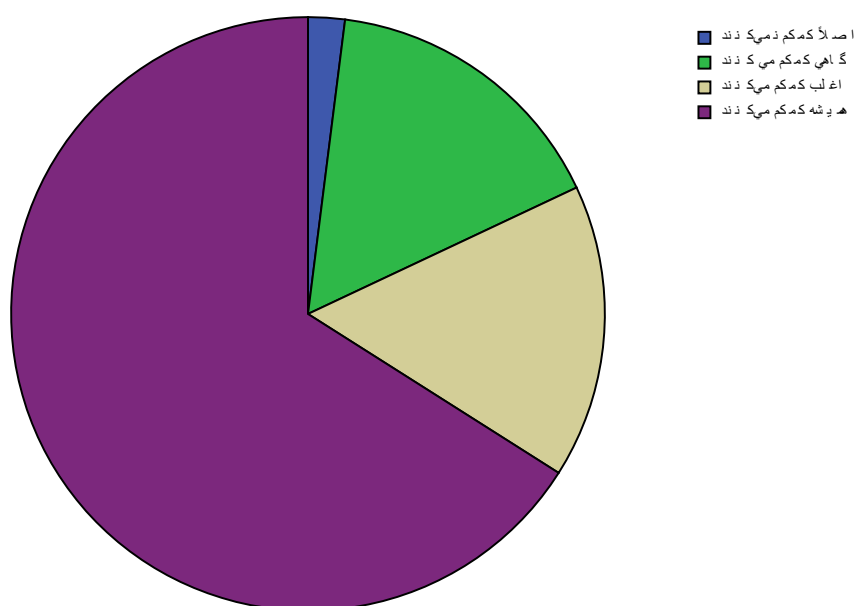
هنگامی که به مشکل بر می خورد، والدین شما چه می کنند

N	Valid	50
	Missing	0
Mode		4

هنگامی که به مشکل بر می خورد، والدین شما چه می کنند

	Frequency	Percent	Valid Percent	Cumulative Percent
Valid اصلاً کمک نمی کنند	1	2.0	2.0	2.0
گاهی کمک می کنند	8	16.0	16.0	18.0
اغلب کمک می کنند	8	16.0	16.0	34.0
همیشه کمک می کنند	33	66.0	66.0	100.0
Total	50	100.0	100.0	

هنگامی که به مشکل بر می خورد، والدین شما چه می کنند



براساس جدول فوق ۲٪ پاسخگویان معتقد بوده اند که در مواقع بروز مشکل والدینشان اصلاً به آنها کم نمی کنند ۱۶٪ گاهی کمک می کردند ۱۶٪ اغلب و ۶۶٪ همیشه کمک می کنند

Statistics

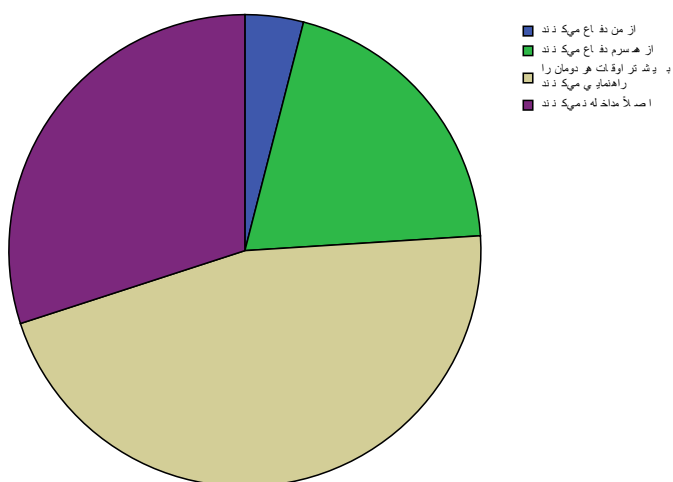
هنگامی که بین شما و همسرتان مشکلی پیش می‌آید، اولین شما چه می‌کند

N	Valid	50
	Missing	0
Mode		3

هنگامی که بین شما و همسرتان مشکلی پیش می‌آید، اولین شما چه می‌کند

	Frequency	Percent	Valid Percent	Cumulative Percent
Valid از من دفاع می‌کند	2	4.0	4.0	4.0
از همسرم دفاع می‌کند	10	20.0	20.0	24.0
بیشتر اوقات هر دو من را راراهمایی می‌کند	23	46.0	46.0	70.0
اصلاً مداخله نمی‌کند	15	30.0	30.0	100.0
Total	50	100.0	100.0	

هنگامی که بین شما و همسرتان مشکلی پیش می‌آید، والدین شما چه می‌کند



براساس جدول فوق ۴٪ والدینشان در هنگام بروز مشکل با همسرشان از آنها دفاع می‌کردند ۲۰٪ از همسر آنها دفاع می‌کردند ۴۶٪ بیشتر هر دو آنها را راهنمایی می‌کردند و ۳۰٪ اصلاً مداخله نمی‌کردند

Statistics

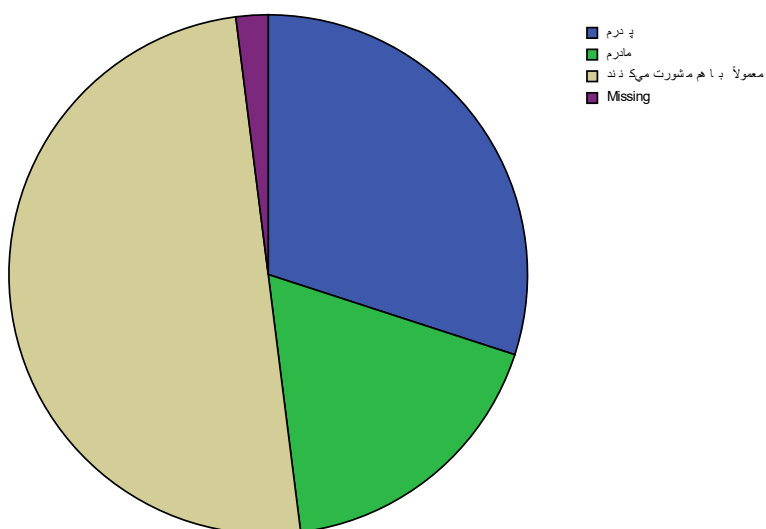
درخانه پدري شما چه کسي حرف آخر را مي زند

N	Valid	49
	Missing	1
Mode		3

درخانه پدري شما چه کسي حرف آخر را مي زند

	Frequency	Percent	Valid Percent	Cumulative Percent
Valid پدرم	15	30.0	30.6	30.6
مادرم	9	18.0	18.4	49.0
معمولاً با هم مشورت مي کنند	25	50.0	51.0	100.0
Total	49	98.0	100.0	
Missing System	1	2.0		
Total	50	100.0		

درخانه پدري شما چه کسي حرف آخر را مي زند



براساس جدول فوق ۳۰٪ پدرشان حرف اخرا می زند ۱۸٪ مادر و ۵۰٪ معمولاً والدینشان با هم مشورت می کردند

Statistics

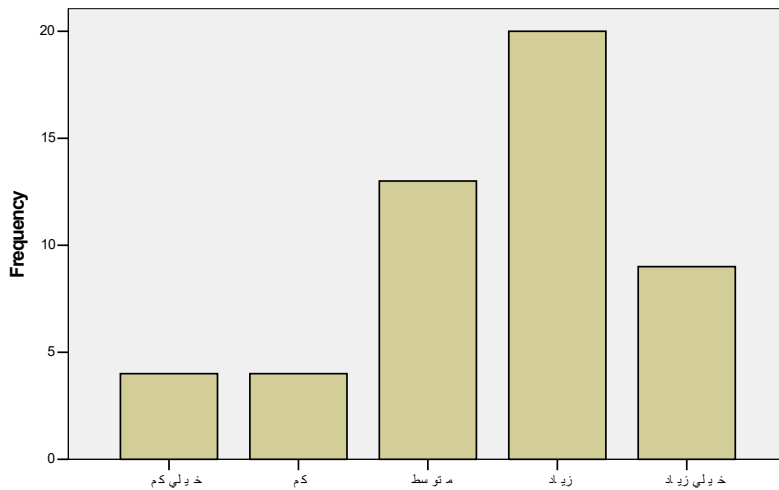
رابطه شما با خانواده همسران در چه حد است

N	Valid	50
	Missing	0
Mode		4

رابطه شما با خانواده همسران در چه حد است

	Frequency	Percent	Valid Percent	Cumulative Percent
Valid خیلی کم	4	8.0	8.0	8.0
کم	4	8.0	8.0	16.0
متوسط	13	26.0	26.0	42.0
زیاد	20	40.0	40.0	82.0
خیلی زیاد	9	18.0	18.0	100.0
Total	50	100.0	100.0	

رابطه شما با خانواده همسران در چه حد است



رابطه شما با خانواده همسران در چه حد است

براساس جدول فوق ۸٪ خیلی کم، ۸٪ کم، ۲۶٪ متوسط، ۴۰٪ زیاد، ۱۸٪ خیلی زیاد با خانواده

همسرشان رابطه داشته اند

Statistics

تا چه حد به خاطر این گونه روابط با خانواده

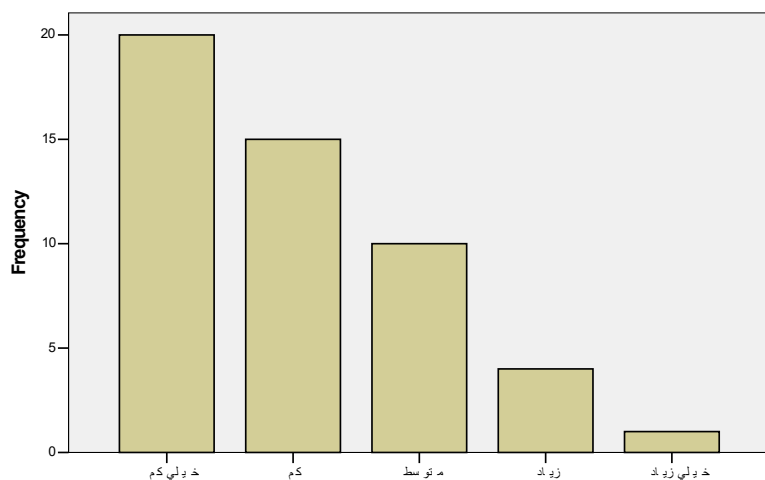
همسران با همسران به مشکل برخورد می

N	Valid	50
	Missing	0
Mode		1

تا چه حد به خاطر این گونه روابط با خانواده همسران یا همسران به مشکل برخوردید

	Frequency	Percent	Valid Percent	Cumulative Percent
Valid خیلی کم	20	40.0	40.0	40.0
کم	15	30.0	30.0	70.0
متوسط	10	20.0	20.0	90.0
زیاد	4	8.0	8.0	98.0
خیلی زیاد	1	2.0	2.0	100.0
Total	50	100.0	100.0	

چه حد به خاطر این گونه روابط با خانواده همسران یا همسران به مشکل برخوردید



تا چه حد به خاطر این گونه روابط با خانواده همسران یا همسران به مشکل برخوردید

براساس جدول فوق ۴۰٪ خیلی کم ۳۰٪ کم ۲۰٪ متوسط ۸٪ زیاد ۲٪ خیلی زیاد به خاطر رابطه با خانواده همسرشان به مشکل برخوردند

Case Processing Summary

	Cases					
	Valid		Missing		Total	
	N	Percent	N	Percent	N	Percent
رابطه شما با والدین در چه حدی است * تحصیلات	49	98.0%	1	2.0%	50	100.0%

رابطه شما با والدین در چه حدی است * تحصیلات noitalubatssorC

		تحصیلات			Total	
		زودین	نیم	لیسانس		
رابطه شما با والدین در چه حدی است	خیلی کم	Count	1	0	0	1
		% within	100.0%	.0%	.0%	100.0%
		% total	7.1%	.0%	.0%	2.0%
کم	خیلی کم	Count	0	0	1	1
		% within	.0%	.0%	100.0%	100.0%
		% total	.0%	.0%	12.5%	2.0%
متوسط	خیلی کم	Count	1	5	2	8
		% within	12.5%	62.5%	25.0%	100.0%
		% total	7.1%	18.5%	25.0%	16.3%
زید	خیلی کم	Count	9	11	2	22
		% within	40.9%	50.0%	9.1%	100.0%
		% total	64.3%	40.7%	25.0%	44.9%
خیلی زید	خیلی کم	Count	3	11	3	17
		% within	17.6%	64.7%	17.6%	100.0%
		% total	21.4%	40.7%	37.5%	34.7%
Total	Count	14	27	8	49	
	% within	28.6%	55.1%	16.3%	100.0%	
	% total	100.0%	100.0%	100.0%	100.0%	
	% total	100.0%	100.0%	100.0%	100.0%	

Directional Measures

	Value	Asymp. Std. Error ^a	Approx. T ^b	Approx. Sig.
Ordinal by Ordinal Somers' d Symmetric	.023	.136	.169	.866
رابطه شما با والدین در چه حدی است	.024	.143	.169	.866
تحصیلات	.022	.129	.169	.866

a. Not assuming the null hypothesis.

b. Using the asymptotic standard error assuming the null hypothesis.

Symmetric Measures

	Value	Asymp. Std. Error ^a	Approx. T ^b	Approx. Sig.
Ordinal by Ordinal Kendall's tau-c	.021	.126	.169	.866
Spearman Correlation	.025	.151	.168	.867 ^c
Interval by Interval Pearson's R	.017	.165	.119	.906 ^c
N of Valid Cases	49			

a. Not assuming the null hypothesis.

b. Using the asymptotic standard error assuming the null hypothesis.

c. Based on normal approximation.

براساس جدول فوق با توجه به اینکه سطح معنی داری به دست آمده ۸۶٪ و بیشتر از ۵٪ می باشد پس نتیجه گرفته می شود بین تحصیلات با ارتباط با والدین رابطه معنی داری وجود ندارد

Case Processing Summary

	Cases					
	Valid		Missing		Total	
	N	Percent	N	Percent	N	Percent
رابطه شما با والیتان در چه حدی است * شما تا چه حد به خصوصیات رفتاری همسرتان آشنا هستید	49	98.0%	1	2.0%	50	100.0%

رابطه شما با والیتان در چه حدی است * هنگامی که بین شما و همسرتان مشکلی پیش می‌آید، والین شما چه می‌کند noitalubatssorC

		Count	هنگامی که بین شما و همسرتان مشکلی پیش می‌آید، والین شما چه می‌کند				Total
			از بین دفع می‌کند	از همسرم دفع می‌کند	بیشتر اوقات هر دو بین را راهایی می‌کند	اصلاً مداخله نمی‌کند	
رابطه شما با والیتان در چه حدی است	خیلی کم	Count بدان منطوق within % والیتان در چه حدی است باید که یکنه within % شما و همسرتان مشکلی پیش می‌آید، والین شما چه می‌کند	0 .0%	0 .0%	0 .0%	1 100.0%	1 100.0%
	کم	Count بدان منطوق within % والیتان در چه حدی است باید که یکنه within % شما و همسرتان مشکلی پیش می‌آید، والین شما چه می‌کند	0 .0%	0 .0%	1 4.3%	0 .0%	1 2.0%
مؤسوط	مؤسوط	Count بدان منطوق within % والیتان در چه حدی است باید که یکنه within % شما و همسرتان مشکلی پیش می‌آید، والین شما چه می‌کند	0 .0%	1 12.5%	5 62.5%	2 25.0%	8 100.0%
	زید	Count بدان منطوق within % والیتان در چه حدی است باید که یکنه within % شما و همسرتان مشکلی پیش می‌آید، والین شما چه می‌کند	2 9.1%	4 40.0%	10 43.5%	6 42.9%	22 44.9%
	خیلی زید	Count بدان منطوق within % والیتان در چه حدی است باید که یکنه within % شما و همسرتان مشکلی پیش می‌آید، والین شما چه می‌کند	0 .0%	5 50.0%	7 30.4%	5 35.7%	17 34.7%
	Total	Count بدان منطوق within % والیتان در چه حدی است باید که یکنه within % شما و همسرتان مشکلی پیش می‌آید، والین شما چه می‌کند	2 4.1%	10 100.0%	23 100.0%	14 100.0%	49 100.0%

Directional Measures

	Value	Asymp. Std. Error ^a	Approx. T ^b	Approx. Sig.
Ordinal by Ordinal Somers' d Symmetric	-.069	.118	-.580	.562
رابطه شما با والدینان در چه حدی است tnednepeD	-.069	.118	-.580	.562
هنگامی که بین شما و همسران مشکلی پیش می‌آید، والدین شما چه می‌کنند tnednepeD	-.069	.119	-.580	.562

a. Not assuming the null hypothesis.

b. Using the asymptotic standard error assuming the null hypothesis.

Symmetric Measures

	Value	Asymp. Std. Error ^a	Approx. T ^b	Approx. Sig.
Ordinal by Ordinal Kendall's tau-c	-.060	.103	-.580	.562
Spearman Correlation	-.078	.136	-.538	.593 ^c
Interval by Interval Pearson's R	-.115	.124	-.795	.431 ^c
N of Valid Cases	49			

a. Not assuming the null hypothesis.

b. Using the asymptotic standard error assuming the null hypothesis.

c. Based on normal approximation.

بر اساس جدول فوق با توجه به اینکه سطح معنی داری به دست آمده ۰.۵۶٪ و بیشتر از ۰.۰۵٪ می باشد پس نتیجه گرفته می شود بین میزان صمیمیت با والدین و برخورد والدین هنگام بروز مشکل پاسخگو با همسرش رابطه معنی داری وجود ندارد

Case Processing Summary

	Cases					
	Valid		Missing		Total	
	N	Percent	N	Percent	N	Percent
رابطه شما با والدینان در چه حدی است * در خانه پدری شما چه کسی حرف آخر را می‌زند	48	96.0%	2	4.0%	50	100.0%

رابطه شما با والدینان در چه حدی است * در خانه پدری شما چه کسی حرف آخر را می‌زند noitalubatssorC

		در خانه پدری شما چه کسی حرف آخر را می‌زند			Total	
		پدرم	مادرم	معمولاً با هم مشورت می‌کنند		
رابطه شما با والدینان در چه حدی است	خیلی کم	Count	0	1	0	1
		% within	.0%	100.0%	.0%	100.0%
		% within	.0%	11.1%	.0%	2.1%
کم	Count	0	1	0	1	
	% within	.0%	100.0%	.0%	100.0%	
	% within	.0%	11.1%	.0%	2.1%	
متوسط	Count	2	3	2	7	
	% within	28.6%	42.9%	28.6%	100.0%	
	% within	13.3%	33.3%	8.3%	14.6%	
زیاد	Count	10	2	10	22	
	% within	45.5%	9.1%	45.5%	100.0%	
	% within	66.7%	22.2%	41.7%	45.8%	
خیلی زیاد	Count	3	2	12	17	
	% within	17.6%	11.8%	70.6%	100.0%	
	% within	20.0%	22.2%	50.0%	35.4%	
Total	Count	15	9	24	48	
	% within	31.3%	18.8%	50.0%	100.0%	
	% within	100.0%	100.0%	100.0%	100.0%	

Directional Measures

	Value	Asymp. Std. Error ^a	Approx. T ^b	Approx. Sig.
Ordinal by Ordinal Somers' d Symmetric	.236	.105	2.269	.023
رابطه شما با والدینان در چه حدی است tnedneD	.241	.109	2.269	.023
درخانه پری شما چه کسی حرف آخر را میزند tnedneD	.231	.102	2.269	.023

a. Not assuming the null hypothesis.

b. Using the asymptotic standard error assuming the null hypothesis.

Symmetric Measures

	Value	Asymp. Std. Error ^a	Approx. T ^b	Approx. Sig.
Ordinal by Ordinal Kendall's tau-c	.223	.098	2.269	.023
Spearman Correlation	.277	.123	1.957	.056 ^c
Interval by Interval Pearson's R	.219	.102	1.519	.136 ^c
N of Valid Cases	48			

a. Not assuming the null hypothesis.

b. Using the asymptotic standard error assuming the null hypothesis.

c. Based on normal approximation.

بر اساس جدول فوق با توجه به اینکه سطح معنی داری به دست آمده 0.2٪ و کمتر از 0.05٪ می باشد پس نتیجه گرفته می شود بین رابطه با والدین و تصمیم گیرنده درخانه رابطه معنی داری وجود دارد

Case Processing Summary

	Cases					
	Valid		Missing		Total	
	N	Percent	N	Percent	N	Percent
رابطه شما با والدینان در چه حدی است * رابطه با خانواده همسر	49	98.0%	1	2.0%	50	100.0%

رابطه شما با والیتان در چه حدی است * رابطه با خانواده هسر noitalubatsorC

			رابطه با خانواده هسر					Total
			خیلی کم	کم	متوسط	زیاد	خیلی زیاد	
رابطه شما با والیتان در چه حدی است	خیلی کم	Count	0	0	0	1	0	1
		% within	.0%	.0%	.0%	100.0%	.0%	100.0%
		در چه حدی است	.0%	.0%	.0%	5.6%	.0%	2.0%
کم	کم	Count	0	0	1	0	0	1
		% within	.0%	.0%	100.0%	.0%	.0%	100.0%
		در چه حدی است	.0%	.0%	6.7%	.0%	.0%	2.0%
متوسط	متوسط	Count	0	0	3	3	2	8
		% within	.0%	.0%	37.5%	37.5%	25.0%	100.0%
		در چه حدی است	.0%	.0%	20.0%	16.7%	25.0%	16.3%
زیاد	زیاد	Count	1	4	8	7	2	22
		% within	4.5%	18.2%	36.4%	31.8%	9.1%	100.0%
		در چه حدی است	33.3%	80.0%	53.3%	38.9%	25.0%	44.9%
خیلی زیاد	خیلی زیاد	Count	2	1	3	7	4	17
		% within	11.8%	5.9%	17.6%	41.2%	23.5%	100.0%
		در چه حدی است	66.7%	20.0%	20.0%	38.9%	50.0%	34.7%
Total	Count		3	5	15	18	8	49
	% within		6.1%	10.2%	30.6%	36.7%	16.3%	100.0%
	در چه حدی است		100.0%	100.0%	100.0%	100.0%	100.0%	100.0%
	% within		100.0%	100.0%	100.0%	100.0%	100.0%	100.0%

Directional Measures

			Value	Asymp. Std. Error ^a	Approx. T ^b	Approx. Sig.
Ordinal by Ordinal	Somers' d	Symmetric	.024	.124	.195	.845
		رابطه شما با والیتان در چه حدی است	.023	.117	.195	.845
		رابطه با خانواده هسر	.026	.131	.195	.845
		Dependent				

- a. Not assuming the null hypothesis.
- b. Using the asymptotic standard error assuming the null hypothesis.

Symmetric Measures

		Value	Asymp. Std. Error ^a	Approx. T ^b	Approx. Sig.
Ordinal by Ordinal	Kendall's tau-c	.021	.107	.195	.845
	Spearman Correlation	.035	.145	.238	.813 ^c
Interval by Interval	Pearson's R	-.041	.123	-.280	.781 ^c
N of Valid Cases		49			

- a. Not assuming the null hypothesis.
- b. Using the asymptotic standard error assuming the null hypothesis.
- c. Based on normal approximation.

براساس جدول فوق با توجه به اینکه سطح معنی داری به دست آمده ۸۴٪ و بیشتر از ۵٪ می باشد پس نتیجه گرفته می شود بین رابطه با والدین و ارتباط با خانواده همسر رابطه معنی داری وجود ندارد

Case Processing Summary

	Cases					
	Valid		Missing		Total	
	N	Percent	N	Percent	N	Percent
رابطه شما با والدین در چه حدی است * شما تا چه حد به خصوصیات رفتاری همسران آشنا هستید	49	98.0%	1	2.0%	50	100.0%

رابطه شما با والیتان در چه حدی است * شما تا چه حد به خصوصیات رفتاری همسران آشنا هستید noitalubatsorC

			شما تا چه حد به خصوصیات رفتاری همسران آشنا هستید				Total
			کم	متوسط	زیاد	خیلی زیاد	
رابطه شما با والیتان در چه حدی است	خیلی کم	Count	0	1	0	0	1
		بد انهن عطار within %	.0%	100.0%	.0%	.0%	100.0%
		والیتان در چه حدی است	.0%	100.0%	.0%	.0%	100.0%
	کم	دح هچت انهن within %	.0%	9.1%	.0%	.0%	2.0%
		به خصوصیات رفتاری همسران آشنا هستید	.0%	9.1%	.0%	.0%	2.0%
		Count	0	1	0	0	1
متوسط	بد انهن عطار within %	.0%	37.5%	50.0%	12.5%	100.0%	
	والیتان در چه حدی است	.0%	37.5%	50.0%	12.5%	100.0%	
	دح هچت انهن within %	.0%	27.3%	15.4%	9.1%	16.3%	
زیاد	به خصوصیات رفتاری همسران آشنا هستید	.0%	27.3%	15.4%	9.1%	16.3%	
	Count	0	4	15	3	22	
	بد انهن عطار within %	.0%	18.2%	68.2%	13.6%	100.0%	
خیلی زیاد	والیتان در چه حدی است	.0%	18.2%	68.2%	13.6%	100.0%	
	دح هچت انهن within %	.0%	36.4%	57.7%	27.3%	44.9%	
	به خصوصیات رفتاری همسران آشنا هستید	.0%	36.4%	57.7%	27.3%	44.9%	
Total	Count	1	2	7	7	17	
	بد انهن عطار within %	5.9%	11.8%	41.2%	41.2%	100.0%	
	والیتان در چه حدی است	5.9%	11.8%	41.2%	41.2%	100.0%	
	دح هچت انهن within %	100.0%	18.2%	26.9%	63.6%	34.7%	
	به خصوصیات رفتاری همسران آشنا هستید	100.0%	18.2%	26.9%	63.6%	34.7%	
	Count	1	11	26	11	49	
	بد انهن عطار within %	2.0%	22.4%	53.1%	22.4%	100.0%	
	والیتان در چه حدی است	2.0%	22.4%	53.1%	22.4%	100.0%	
	دح هچت انهن within %	100.0%	100.0%	100.0%	100.0%	100.0%	
	به خصوصیات رفتاری همسران آشنا هستید	100.0%	100.0%	100.0%	100.0%	100.0%	
	Count	1	11	26	11	49	
	بد انهن عطار within %	2.0%	22.4%	53.1%	22.4%	100.0%	
	والیتان در چه حدی است	2.0%	22.4%	53.1%	22.4%	100.0%	
	دح هچت انهن within %	100.0%	100.0%	100.0%	100.0%	100.0%	
	به خصوصیات رفتاری همسران آشنا هستید	100.0%	100.0%	100.0%	100.0%	100.0%	

Directional Measures

			Value	Asymp. Std. Error ^a	Approx. T ^b	Approx. Sig.
Ordinal by Ordinal	Somers' d	Symmetric	.302	.135	2.198	.028
		رابطه شما با والیتان در چه حدی است	.310	.141	2.198	.028
		شما تا چه حد به خصوصیات رفتاری همسران آشنا هستید	.294	.130	2.198	.028
Dependent						

a. Not assuming the null hypothesis.

b. Using the asymptotic standard error assuming the null hypothesis.

Symmetric Measures

	Value	Asymp. Std. Error ^a	Approx. T ^b	Approx. Sig.
Ordinal by Ordinal Kendall's tau-c	.255	.116	2.198	.028
Spearman Correlation	.327	.146	2.368	.022 ^c
Interval by Interval Pearson's R	.325	.145	2.358	.023 ^c
N of Valid Cases	49			

- a. Not assuming the null hypothesis.
- b. Using the asymptotic standard error assuming the null hypothesis.
- c. Based on normal approximation.

براساس جدول فوق با توجه به اینکه سطح معنی داری به دست آمده 2% و کمتر از 5% می باشد پس نتیجه گرفته می شود بین رابطه با والدین و آشنایی با خصوصیات همسر رابطه معنی داری وجود دارد

Case Processing Summary

	Cases					
	Valid		Missing		Total	
	N	Percent	N	Percent	N	Percent
رابطه شما با والدین در چه حدی است * نظرات دیگران تا چه حد در تصمیمگیری شما نقش دارد	49	98.0%	1	2.0%	50	100.0%

رابطه شما با والیتان در چه حدی است * نظرات دیگران تا چه حد در تصمیمگیری شما نقش دارد noitalubatsor

			نظرات دیگران تا چه حد در تصمیمگیری شما نقش دارد				Total
			خیلی کم	کم	متوسط	زیاد	
رابطه شما با والیتان در چه حدی است	خیلی کم	Count	1	0	0	0	1
		% within	100.0%	.0%	.0%	.0%	100.0%
		% within	8.3%	.0%	.0%	.0%	2.0%
	کم	Count	0	0	0	1	1
		% within	.0%	.0%	.0%	100.0%	100.0%
		% within	.0%	.0%	.0%	14.3%	2.0%
متوسط	Count	1	1	5	1	8	
	% within	12.5%	12.5%	62.5%	12.5%	100.0%	
	% within	8.3%	9.1%	26.3%	14.3%	16.3%	
زیاد	Count	6	6	6	4	22	
	% within	27.3%	27.3%	27.3%	18.2%	100.0%	
	% within	50.0%	54.5%	31.6%	57.1%	44.9%	
خیلی زیاد	Count	4	4	8	1	17	
	% within	23.5%	23.5%	47.1%	5.9%	100.0%	
	% within	33.3%	36.4%	42.1%	14.3%	34.7%	
Total	Count	12	11	19	7	49	
	% within	24.5%	22.4%	38.8%	14.3%	100.0%	
	% within	100.0%	100.0%	100.0%	100.0%	100.0%	

Directional Measures

	Value	Asymp. Std. Error ^a	Approx. T ^b	Approx. Sig.
Ordinal by Ordinal Somers' d Symmetric	-.089	.122	-.723	.470
رابطه شما با والیتان در چه حدی است	-.085	.117	-.723	.470
نظرات دیگران تا چه حد در تصمیمگیری شما نقش دارد	-.093	.129	-.723	.470
Dependent				

a. Not assuming the null hypothesis.

b. Using the asymptotic standard error assuming the null hypothesis.

Symmetric Measures

	Value	Asymp. Std. Error ^a	Approx. T ^b	Approx. Sig.
Ordinal by Ordinal Kendall's tau-c	-.081	.112	-.723	.470
Spearman Correlation	-.103	.141	-.708	.482 ^c
Interval by Interval Pearson's R	-.063	.165	-.430	.669 ^c
N of Valid Cases	49			

- Not assuming the null hypothesis.
- Using the asymptotic standard error assuming the null hypothesis.
- Based on normal approximation.

بر اساس جدول فوق با توجه به اینکه سطح معنی داری به دست آمده ۰/۴۷ و بیشتر از ۰/۰۵ می باشد پس نتیجه گرفته می شود بین رابطه با والدین و نقش دیگران در تصمیمات پاسخگو رابطه معنی داری وجود ندارد

Case Processing Summary

Cases						
Total		Missing		Valid		
Percent	N	Percent	N	Percent	N	
100.0%	50	2.0%	1	98.0%	49	چه در والدينتان با شما رابطه با حد چه تا شما * است حدي كنيدمي دل درد خود والدين

رابطه شما با والدينتان در چه حدي است * شما تا چه حد با والدين خود درددل مي كنيد noitalubatssorC

		شما تا چه حد با والدين خود درددل مي كنيد					Total	
		كلي كم	كم	متوسط	زيد	كلي زيد		
رابطه شما با والدينتان در چه حدي است	كلي كم	Count	1	0	0	0	0	1
	% within	بلاش مطار % والدينتان در چه حدي است	100.0%	.0%	.0%	.0%	.0%	100.0%
	% within	بدلح هچت اش والين خود درددل مي كنيد	25.0%	.0%	.0%	.0%	.0%	2.0%
كم	كلي كم	Count	0	0	1	0	0	1
	% within	بلاش مطار % والدينتان در چه حدي است	.0%	.0%	100.0%	.0%	.0%	100.0%
	% within	بدلح هچت اش والين خود درددل مي كنيد	.0%	.0%	4.8%	.0%	.0%	2.0%
متوسط	كلي كم	Count	0	3	4	0	1	8
	% within	بلاش مطار % والدينتان در چه حدي است	.0%	37.5%	50.0%	.0%	12.5%	100.0%
	% within	بدلح هچت اش والين خود درددل مي كنيد	.0%	60.0%	19.0%	.0%	11.1%	16.3%
زيد	كلي كم	Count	3	2	11	4	2	22
	% within	بلاش مطار % والدينتان در چه حدي است	13.6%	9.1%	50.0%	18.2%	9.1%	100.0%
	% within	بدلح هچت اش والين خود درددل مي كنيد	75.0%	40.0%	52.4%	40.0%	22.2%	44.9%
كلي زيد	كلي كم	Count	0	0	5	6	6	17
	% within	بلاش مطار % والدينتان در چه حدي است	.0%	.0%	29.4%	35.3%	35.3%	100.0%
	% within	بدلح هچت اش والين خود درددل مي كنيد	.0%	.0%	23.8%	60.0%	66.7%	34.7%
Total	كلي كم	Count	4	5	21	10	9	49
	% within	بلاش مطار % والدينتان در چه حدي است	8.2%	10.2%	42.9%	20.4%	18.4%	100.0%
	% within	بدلح هچت اش والين خود درددل مي كنيد	100.0%	100.0%	100.0%	100.0%	100.0%	100.0%

Directional Measures

	Value	Asymp. Std. Error ^a	Approx. T ^b	Approx. Sig.
Ordinal by Ordinal Somers' d Symmetric	.447	.095	4.469	.000
رابطه شما با والدينتان در چه حدي است tnednepeD	.425	.091	4.469	.000
شما تا چه حد با والدين خود درددل مي كنيد tnednepeD	.472	.102	4.469	.000

a. Not assuming the null hypothesis.

b. Using the asymptotic standard error assuming the null hypothesis.

Symmetric Measures

	Value	Asymp. Std. Error ^a	Approx. T ^b	Approx. Sig.
Ordinal by Ordinal Kendall's tau-c	.384	.086	4.469	.000
Spearman Correlation	.513	.106	4.102	.000 ^c
Interval by Interval Pearson's R	.490	.109	3.857	.000 ^c
N of Valid Cases	49			

- a. Not assuming the null hypothesis.
- b. Using the asymptotic standard error assuming the null hypothesis.
- c. Based on normal approximation.

براساس جدول فوق با توجه به اینکه سطح معنی داری به دست آمده ۰۰٪ و کمتر از ۵٪ می باشد پس نتیجه گرفته می شود بین رابطه با والدین و میزان درددل با والدین رابطه معنی داری وجود دارد

Case Processing Summary

	Cases					
	Valid		Missing		Total	
	N	Percent	N	Percent	N	Percent
رابطه شما با والدین در چه حدی است * هنگامی که به مشکل بر می‌خورید، والدین شما چه می‌کنند	49	98.0%	1	2.0%	50	100.0%

رابطه شما با والدین در چه حدی است * هنگامی که به مشکل بر می‌خورید، والدین شما چه می‌کنند

	Count	هنگامی که به مشکل بر می‌خورید، والدین شما چه می‌کنند				Total
		اصلاً کمک نمی‌کنند	گاهی کمک می‌کنند	اغلب کمک می‌کنند	همیشه کمک می‌کنند	
رابطه شما با والدین در چه حدی است	Count	1	0	0	0	1
	% within	100.0%	.0%	.0%	.0%	100.0%
	در چه حدی است					
	% within	100.0%	.0%	.0%	.0%	2.0%
	می‌خورید، والدین شما چه می‌کنند					
کم	Count	0	0	1	0	1
	% within	.0%	.0%	100.0%	.0%	100.0%
	در چه حدی است					
	% within	.0%	.0%	12.5%	.0%	2.0%
	می‌خورید، والدین شما چه می‌کنند					
متوسط	Count	0	2	3	3	8
	% within	.0%	25.0%	37.5%	37.5%	100.0%
	در چه حدی است					
	% within	.0%	28.6%	37.5%	9.1%	16.3%
	می‌خورید، والدین شما چه می‌کنند					
زیاد	Count	0	5	3	14	22
	% within	.0%	22.7%	13.6%	63.6%	100.0%
	در چه حدی است					
	% within	.0%	71.4%	37.5%	42.4%	44.9%
	می‌خورید، والدین شما چه می‌کنند					
خیلی زیاد	Count	0	0	1	16	17
	% within	.0%	.0%	5.9%	94.1%	100.0%
	در چه حدی است					
	% within	.0%	.0%	12.5%	48.5%	34.7%
	می‌خورید، والدین شما چه می‌کنند					
Total	Count	1	7	8	33	49
	% within	2.0%	14.3%	16.3%	67.3%	100.0%
	در چه حدی است					
	% within	100.0%	100.0%	100.0%	100.0%	100.0%
	می‌خورید، والدین شما چه می‌کنند					

Directional Measures

	Value	Asymp. Std. Error ^a	Approx. T ^b	Approx. Sig.
Ordinal by Ordinal Somers' d Symmetric	.448	.089	4.251	.000
رابطه شما با والدین در چه حدی است	.516	.106	4.251	.000
هنگامی که به مشکل بر می‌خورید، والدین شما چه می‌کنند	.396	.085	4.251	.000

a. Not assuming the null hypothesis.

b. Using the asymptotic standard error assuming the null hypothesis.

Symmetric Measures

	Value	Asymp. Std. Error ^a	Approx. T ^b	Approx. Sig.
Ordinal by Ordinal Kendall's tau-c	.343	.081	4.251	.000
Spearman Correlation	.502	.099	3.978	.000 ^c
Interval by Interval Pearson's R	.546	.122	4.472	.000 ^c
N of Valid Cases	49			

a. Not assuming the null hypothesis.

b. Using the asymptotic standard error assuming the null hypothesis.

c. Based on normal approximation.

بر اساس جدول فوق با توجه به اینکه سطح معنی داری به دست آمده ۰۰٪ و کمتر از ۵٪ می باشد پس نتیجه گرفته می شود بین رابطه با والدین و برخورد والدین هنگام بروز مشکل پاسخگورابطه معنی داری وجود دارد

نتایج:

۱. طبق تجزیه و تحلیل های آماری صورت گرفته این نتایج به دست آمده است:

۲. بین عدم آشنایی با خصوصیات همسر و رابطه با والدین رابطه معنی داری وجود

دارد.

۳. بین عدم استقلال فکری زوجین و خط گرفتن از والدین رابطه معنا داری وجود

دارد

۴. فضای پدر سالارانه و مادر سالارانه خانواده بر روابط بین والدین و زوجین تاثیر

میگذارد اما بین رابطه با خانواده همسر و روابط زوجین با والدینشان ارتباط معنا

داری وجود ندارد

فصل ششم:

محدودیت ها

۵. عدم دسترسی به تحقیقات و پایان نامه ها برای استفاده از آنها در تحقیق

۶. دسترسی بسیار مشکل به منابع اینترنتی و همچنین پیدا نشدن آثاری در این

رابطه

۷. محدود بودن آثار مکتوب در این زمینه

۸. همکاری سخت کارشناسان صاحب نظر برای کمک به کار

همکاری در خور تشکر خانم اسکافی با در اختیار قرار دادن یکی از کارهایشان که به

موضوع ما مربوط بود.

با سلام و خسته نباشید؛

کارشناس محترم؛

بنده مریم باغستانی دانشجوی رشته پژوهشگری دانشگاه امام حسین (ع) هستم موضوع تحقیق بنده بررسی روابط زوجین با والدین خود و ارتباط آن با مشکلات خانواده است. قصد دارم ابتدا نظرات کارشناسان این حوزه را جمع آوری و دسته بندی کنم. از شما خواهشمندم به سوالات زیر پاسخ دهید. ضمناً بنده بعد از جمع آوری نظرات شما و دیگر کارشناسان آنها را دسته بندی و دوباره خدمت شما تقدیم می کنم.

با تشکر

۱. آیا روابط زوجین با والدینشان در روابط آنها با هم تاثیر دارد؟
۲. اگر موثر است این تاثیر مفید است یا مضر؟
۳. آیا مشکلاتی ایجاد می کند؟ چگونه مشکلاتی؟ لطفاً توضیح دهید؟
۴. معمولاً والدینی که برای روابط زوجین مشکل سازند چه ویژگی های فردی و اجتماعی دارند؟
۵. معمولاً زوجین که از والدین خود تاثیر منفی می گیرند چه ویژگی هایی دارند؟

پیوستها

پیوستها قبل از منابع - بعد از چاپ سوالات اینها جواب کارشناسان به سوالات است.

وکیل پایه یک حقوقی آقای اوحدی

۱- بله

۲- می تواند هم مفید باشد هم مضر

۳- می تواند در زمینه های متفاوت باشد بستگی به نوع و مقدار تاثیر پذیری دارد.

۴- این اختلافات می تواند ناشی از تفاوت های فکری فرهنگی و گاه مالی باشد.

۵- عدم استقلال فکری عدم خود باوری تاثیر پذیری بیش از اندازه

وکیل پایه یک حقوقی خانم خانی

۱- بله

۲- از هر دو دسته

۳- در تمام زمینه ها می تواند تاثیر گذار باشد

۴- معمولاً با دلسوزی همراه است (دخالت) و ناشی از نوع تفکر آنهاست

۵- در حد کافی استقلال ندارند و به دیگران بیش از اندازه اتکا دارند، عدم

خودباوری.

پایه یک حقوقی محمود خوش خو

۱. بله

۲. هر دو تاثیر را داشته باشد.

۳. بله بر روی پیش زمینه های فکری زوجین از هم تاثیرگذار است.

۴. ایجاد این مشکلات می تواند تحت تاثیر دلسوزی، خودخواهی و یا ... باشد.

۵. عدم استقلال فکری و روحی، عدم اعتماد به نفس و اندیشه.

علی عباس زاده

۱. بلی

۲. هم می تواند مفید باشد هم مضر

۳. می تواند مشکل ایجاد کند اگر روابط بطوری باشد که والدین در تمامی امور

زوجین دخالت نمایند و حق تصمیم گیری داشته باشند معمولاً به اختلافات بین

زوجین منجر می شود مشکلاتی از قبیل اختلاف زوجین در تصمیم گیری امور

کلی و جزئی زندگی می گردد مانند روابط زوجین با دوستان و خویشان، تربیت

فرزندان

۴. این دسته از والدین افرادی هستند که از کودکی حق تصمیم گیری انتخاب به

فرزندان خود نداده و سیستم پدر سالاری و مادر سالاری داشته اند و هیچ گاه به

رای و نظر فرزندان خود توجه و اعتماد نکرده اند.

۵. این افراد کسانی هستند که از کودکی حق انتخاب و تصمیم گیری نداشته اند حتماً

در زمان ازدواج هم والدین آنها به جای آنها تصمیم گرفته اند و افرادی بوده اند

که از کودکی به دیگران متکی بوده اند و تصمیم دیگران به خصوص والدین خود

را به رای و نظر خود ترجیح می داده اند.

وکیل پایه یک حقوقی سرکار خانم ربابه صداقت

۱- بسیار تاثیر دارد در سالهای اولیه زندگی به خاطر عدم شناخت از هم به والدین روی

می آورند و گاهی کورکورانه از آنها تبعیت می کنند.

۲- بیشتر مضر است ولی به عقل و منطق زوجین جوان بستگی دارد.

۳- مطمئناً ایجاد می کند شاید مشکلات بسیار کوچک باشد ولی اگر دقت نگردد به

مشکلات بزرگ تبدیل می شود.

۴- شاید بتوان گفت درک متقابل و تفاهم زوج های جوان را به چیزهای بی مربوط می

کنند شاید؟؟؟؟؟ ویژگی آنها غرور و خودخواهی که با آنها اینگونه رفتار نشده و آنها هم

رفتار را به فرزندان خود انتقال می دهند شاید ساده تر می توان گفت که خیرخواه نبوده

بلکه حسود هستند ولی ظاهر خود را حفظ می کنند.

۵- مهمترین آنها بی فکر و عدم تعقل و رابطع بر قرار کردن بین جوانی والدینشان

و امروز و با این کار باعث آزار همسر خود می شوند.

مصاحبه :

موضوع: بررسی روابط زوجین با والدین خود و مشکلات ناشی از آن

دختری ۲۲ ساله هستم سه سال است که ازدواج کرده ام .

شما از زمانی که ازدواج کرده اید ارتباطتان با والدینتان چگونه بوده است؟

از زمانی که به خانه جدیدمان نقل مکان کرده ایم رابطه ام بهتر شده است .

به چه خاطر مگر قبلاً روابطتان چگونه بوده است.

ما از بلد از ازدوجمان در خانه مادر شوهرم زندگی می کردیم و چون مسافت زیاد بود و

همچنین به دلیل اینکه من و شوهرم هر دو دانشجو بودیم کمتر وقت می کردم به خانواده

ام سربزنم البته اکنون هم به همین دلیل آنچنان رفت و آمدمان زیاد نیست چون وقت

ندارم گفتند که درخانه مادر شوهرتان ساکن بودید آیا این نزدیکی مسافت برایتان مشکل

ایجاد نمی کرد.

آن زمان مشکل داشتم من عروس اول خانواده بودم. قبل از اینکه به خانه خودم بیایم نیز

مشکل داشتم سر مجلس گرفتن .من معتد بودم که جشن گرفته نشود و پولش را در جای

دیگر به کار بگیریم ولی خانواده شوهرم اصرار داشتند که حتماً باید جشن گرفته شود

چون آرزو داشتند این مسئله کوچک کدورت هایی را ایجاد کرده بود.

مشکلات شما بیشتر از جانب چه کسی بود؟

بیشتر مادر شوهرم. او توقع داشت که من هر روز به خانه آنها بروم و رفت و آمد

زیاد داشته باشیم ولی من وقت نمی کردم چون درس داشتم این را درک نمی کردند و

ناراحت می شدند آنها حتی مراعات زندگی نمی کردند مثلاً در خانه که نبودم می آمدند و

هر چه می خواستند می بردند آنها فکر می کردند که خانه خودشان است هر وقت که

دوست دارند می توانند به خانه ما بیایند اصلاً فکر نمی کردند که من خسته ام یا

اصلاً دوست دارم با همسرم تنها باشم

آیا در زندگی استاد دخالت می کردند؟ چطور؟

بله. مادر شوهرم از من خواسته بود که هر وقت که می خواستم بیرون بروم به او اطلاع

دهم. من هم این کار را می کردم. یک روز می خواستم برم دکتر نمی خواستم که بفهمند

به همین خاطر هیچی نگفتم مادر شوهرم آنقدر ناراحت شده بود که وقتی سلام می کردم

جوابم را نمی داد به من بی اعتنایی می کرد.

یک روز مادر شوهرم مریض شده بود دکتر برایش دارو و رژیم غذایی تجویز کرده بود.

من تلاش می کردم که این رژیم را رعایت کنم تا بهبود یابد یک روز از دانشگاه آمدم

مادر شوهرم یک غذای چرب و چیلی برای شوهرم آورده تا بخورد هیچی نگفتم چون اگر

حرفی می زدم ناراحت می شد.

من مجبور بودم که هر مهمانی که آنها می روند بروم.

بر خورد آنها در مقابل دیگران چگونه بود؟

برای جلوگیری از حرف مردم بامن خوب بودند ولی گاهی اوقات به من توهین می

کردند البته غیر مستقیم مثلاً در یک مجلس تا لباس عوض نکردم مرا به فامیلشان معرفی

نکردند.

ارتباط شوهرتان با خانواده اش چگونه است.

او مرا درک می کند اما باز هم هر چه باشد خانواده اش هستند سعی می کند که دو طرف را راضی نگه دارد مادر شوهرم با همسرم رفتار خوبی دارد و او هم متقابلاً احترام خانواده اش را نگه می دارد.

من همیشه سعی کردم که با مادر شوهرم مثل مادر خودم برخورد کنم به او در کارها کمک می کردم یک دفعه دستش شکسته بود من علاوه بر اینکه در بیمارستان پیشش بودم در خانه هم کارهایش را می کردم ولی او فکر می کرد که وظیفه ام است.

مادر شوهرم فکر می کرد که من پسرش را پر می کنم او همیشه پیش شوهرم گریه می کرد تا من را خراب کند.

ما حتی در خانه جرأت نداشتیم بلند صحبت کنیم مثلاً یک روز که آمدم دیدم شوهرم نیست وقتی آمد از او پرسیدم که چرا دیر آمدی از قضا مادر شوهرم توی حیاط بود و حرفهای ما را می شنید شوهرم از من عذر خواهی کرد و گفت که من کوتاهی کردم و...یک دفعه مادر شوهرم پنجره را باز کرد و هر چی دلش خواست بارم کرد. شوهرم

وقتی رفتار مادرش را دید از من خواست هیچی نگم

به خاطر همین مشکلات تصمیم گرفتم که مستقل شویم ولی وقتی قضیه را گفتیم وای نمی دانید چه شد: مادر شوهرم هر روز گریه می کرد حتی پیش همسایه ها شان و طوری وانمود می کرد که می مقصرم به هر طوری که شد جدا شدیم.

آنها حتی برای اثاث کشی کمکم نکردند و فقط بعد از اتمام کارها آمدند.

الن چی روابط شما چگونه است ؟

الان که دور شدیم چون رفت آمد ها کم شده دیگر تنشی نیست و ما راحت زندگی می

کنیم هر چند وقتی مثلاً هفته ای یک بار به آنها سر می زنیم

من معتقدم که نباید با هم جواری حرمت ها شکسته شود کاری که در زندگی من اتفاق

افتاد

بِسْمِ اللّٰهِ الرَّحْمٰنِ الرَّحِیْمِ

شماره پرسشنامه:

تاریخ: / / ۱۳۸۷

با عرض سلام پاسخگوی گرامی در پی تحقیقی با عنوان بررسی روابط زوجین با والدین خود از شما خواهشمند است با پاسخ گویی به سوالات این پرسشنامه مرا در این تحقیق یاری فرمایید. این تحقیق فقط جنبه پژوهشی دارد و در هیچ زمینه دیگری استفاده نمی گردد. با تشکر از اینکه وقت شریفتان را در اختیار بنده قرار دادید.

(مریم باغستانی، دانشجوی رشته پژوهشگری، دانشگاه امام حسین (ع))

۱- جنس : مرد

زن

۲- تحصیلات:

زیر دیپلم

دیپلم

لیسانس

بالتر از لیسانس

۳- شما تا چه حد به خصوصیات رفتاری همسرتان آشنا هستید؟

خیلی کم

کم

متوسط

زیاد

خیلی زیاد

۴- نظرات دیگران تا چه در تصمیم گیری شما نقش دارد؟

خیلی کم

کم

متوسط

زیاد

خیلی زیاد

۵- رابطه شما با والدینتان در چه حدی است؟

خیلی کم

کم

متوسط

زیاد

خیلی زیاد

۶- شما تا چه حد با والدین خود درد دل می کنید؟

خیلی کم

کم

متوسط

زیاد

خیلی زیاد

۷- هنگامی که به مشکلی برمی خورید والدین شما چه می کنند؟

۱. اصلاً کمک نمی کنند ۲. گاهی کمک می کنند

۳. اغلب کمک می کنند ۴. همیشه کمک می کنند

۸- هنگامی که بین شما و همسرتان مشکلی پیش می آید والدین شما چه می کنند؟

۱. از من دفاع می کنند ۲. از همسر من دفاع می کنند

۳. بیشتر اوقات هر دومان را راهنمایی می کنند

۴. اصلاً مداخله نمی کنند.

۹- در خانه پدری شما چه کسی حرف آخر را می زند؟

۱. پدرم ۲. مادرم ۳. معمولاً با هم مشورت می کنند.

۱۰. رابطه شما با خانواده همسرتان در چه حد است؟

خیلی کم کم متوسط زیاد خیلی زیاد

۱۱. تا چه حد به خاطر اینگونه روابط با خانواده همسرتان با همسرتان به مشکل

برخورده اید؟

خیلی کم کم متوسط زیاد خیلی زیاد

منابع

ساروفانی، باقر، *درآمدی بر جامعه شناسی خانواده*، ۱۳۸۱، نشر سروش.

برناردز جان، *درآمدی بر مطالعات خانواده*، (۱۹۵۲) ترجمه : قاضیان حسین، تهران،

نشر نی، ۱۳۸۴.

اسکافی، مریم، *آسیب شناسی ازدواج و انواع مشکلات خانوادگی*، ۱۳۸۶، جهاد

دانشگاهی مشهد.

باباصفیری عباس، *مشاوره خانواده و نحوه رفع مشکلات ناشی از دخالت های*

بیجا، نشریه پیوند، شماره ۲۷۱.