

مقدمه

در این فصل به تجزیه و تحلیل داده‌ها و اطلاعات بدست آمده از تحقیق حاضر، و تایید و یا رد فرضیات مطرح شده می‌پردازیم. تجزیه و تحلیل آماری تحقیق با استفاده از نرم‌افزار آماری SPSS و آزمون‌های آماری انجام گرفته است. روش‌های آماری به کارگرفته شده در این تحقیق مشتمل بر آمار توصیفی و آمار تحلیلی است.

در بحث آمار توصیفی، محقق با آنالیز پرسشنامه، به تعیین میزان فراوانی مطلق و نسبی، و در مبحث آمار تحلیلی، به بررسی فرضیات آماری و تعیین فرضیه H_0 و H_1 براساس فرضیات توصیفی تحقیق پرداخته و سپس با انجام آزمون‌های تحلیلی، به تایید و رد فرضیات پرداخته است. باتوجه به خصوصیات تحقیق و کیفی بودن متغیرهای آن، جهت رد یا تایید فرضیه‌های تحقیق از تکنیک‌های آماری همبستگی پیرسون و رگرسیون، جهت تجزیه و تحلیل بهره‌گیری شده است. در این فصل به ترتیب مباحث ذیل مطرح شده است:

۴-۱) توصیف اطلاعات زمینه‌ای و جمعیت‌شناختی

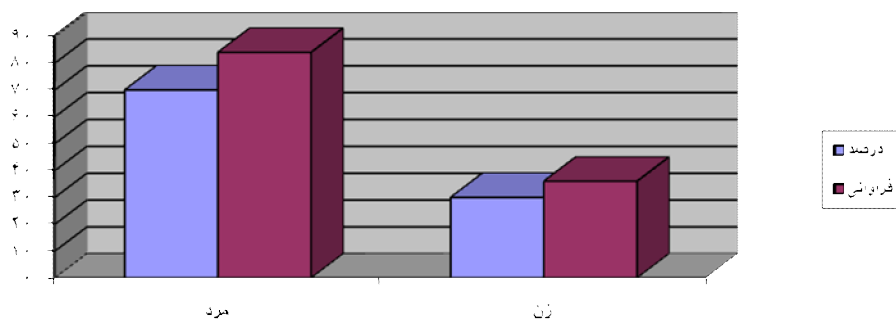
۴-۱-۱) بررسی جمعیت‌شناختی پاسخ‌دهندگان

جدول (۴-۱) توزیع فراوانی و درصد پاسخ‌دهندگان بر حسب جنس

درصد	فراوانی	
۷۰	۸۴	مرد
۳۰	۳۶	زن
۱۰۰	۱۲۰	جمع

بر اساس جدول فوق، ۷۰٪ از نمونه آماری این تحقیق را مردان با بیشترین فراوانی و ۳۰٪ را زنان تشکیل می‌دهند.

نمودار (۱-۴) توزیع فراوانی پاسخ‌دهندگان بر حسب جنس

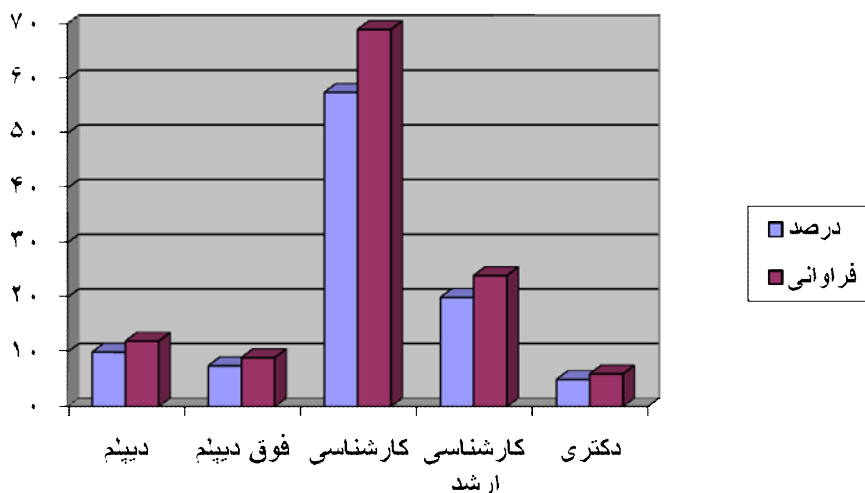


جدول (۲-۴) توزیع فراوانی و درصد پاسخ‌دهندگان بر حسب تحصیلات

درصد	فراوانی	
۱۰	۱۲	دیپلم
۷,۵	۹	فوق دیپلم
۵۷,۵	۶۹	کارشناسی
۲۰	۲۴	کارشناسی ارشد
۵	۶	دکتری
۱۰۰	۱۲۰	جمع

بر اساس جدول فوق، ۵۷,۵٪ از پاسخ‌دهندگان دارای مدرک تحصیلی لیسانس با بیشترین فراوانی، ۲۰٪ کارشناسی ارشد، ۱۰٪ دیپلم، ۷,۵٪ دارای مدرک فوق دیپلم و در نهایت ۵٪ باقیمانده دارای مدرک دکتری هستند. بنابراین ۷۷,۵٪ از نمونه آماری این تحقیق را افراد با تحصیلات بالا (لیسانس و فوق لیسانس) تشکیل می‌دهند.

نمودار (۲-۴) توزیع فراوانی پاسخ‌دهندگان بر حسب تحصیلات

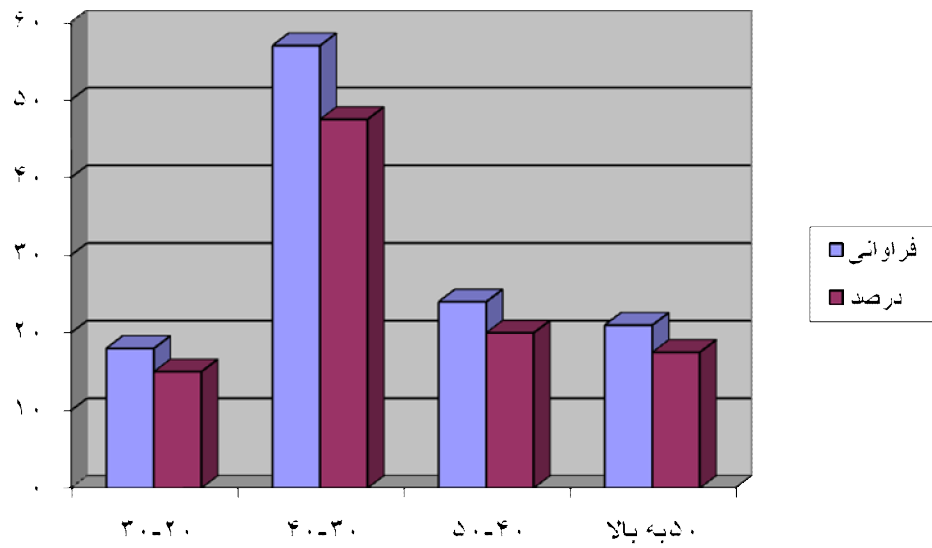


جدول (۳-۴) توزیع فراوانی و درصد پاسخ‌دهندگان بر حسب سن

درصد	فراوانی	سن
۱۵	۱۸	20-30
۴۷,۵	۵۷	30-40
۲۰	۲۴	40-50
۱۷,۵	۲۱	50 به بالا
۱۰۰	۱۲۰	جمع

بر اساس جدول فوق، ۴۷,۵٪ از پاسخ‌دهندگان دارای میانگین سنی بین ۳۰ تا ۴۰ سال با بیشترین فراوانی، ۱۵٪ بین ۲۰ تا ۳۰ سال، ۲۰٪ بین ۴۰ تا ۵۰ سال و ۱۷,۵٪ نیز بالاتر از ۵۰ سال سن دارند. بنابراین اغلب نمونه آماری این تحقیق، با میزان ۴۷,۵٪ را افراد دارای سن بین ۳۰ تا ۴۰ سال تشکیل می‌دهند.

نمودار (۳-۴) توزیع فراوانی پاسخ‌دهندگان بر حسب سن



۴-۱-۲) بررسی توزیع فراوانی مولفه‌های ساختار سازمانی:

جدول (۴-۴) توزیع فراوانی و درصد سوالات ۱ الی ۵ پرسشنامه مربوط به متغیر پیچیدگی از مولفه‌های ساختار سازمانی

جمع	بسیار زیاد	زیاد	متوسط	کم	بسیار کم		
120	6	72	42	0	0	فراوانی	x1
100.0%	5%	60%	35%	0%	.0%	%	
120	24	78	18	0	0	فراوانی	x2
100.0%	20%	65%	15%	0%	.0%	%	
120	0	60	48	12	0	فراوانی	x3
100.0%	.0%	50%	40%	10%	.0%	%	
120	6	48	54	12	0	فراوانی	x4
100.0%	5%	40%	45%	10%	0%	%	
120	6	48	54	12	0	فراوانی	x5
100.0%	5%	40%	45%	10%	.0%	%	

بر اساس جدول فوق، در سوال اول که مربوط به تعداد رده‌های مدیریتی است بیشترین تعداد، مربوط به گزینه‌ی زیاد با میزان ۶۰٪ است. در سوال دوم که به بررسی عناوین شغلی سازمان می‌پردازد بیشترین میزان مربوط به گزینه‌ی زیاد است (۶۵٪) و کمترین میزان متعلق به گزینه‌های بسیار کم و کم است. در سوال ۳، مربوط به تعداد مکان‌های فیزیکی، پاسخ‌دهندگان معتقدند، تعداد مکان‌های سازمان زیاد است که با میزان ۵۰٪، آن را به تایید رساندند. در سوال چهارم، در مورد فاصله واحدها از دفتر مرکزی سازمان، ۴۵٪ از افراد معتقدند فاصله در حد متوسط است و در سوال آخر که مربوط به میزان نیروهای شاغل در واحدهای تابعه سازمان است، این میزان با ۴۵٪، تعیین‌کننده میزان فاصله متوسط است.

نمودار (۴-۴) توزیع فراوانی سوالات ۱ الی ۵ پرسشنامه مربوط به متغیر پیچیدگی از مولفه‌های ساختار سازمانی



جدول (۴-۵) توزیع فراوانی و درصد سوالات ۶ الی ۱۰ پرسشنامه مربوط به متغیر رسمیت

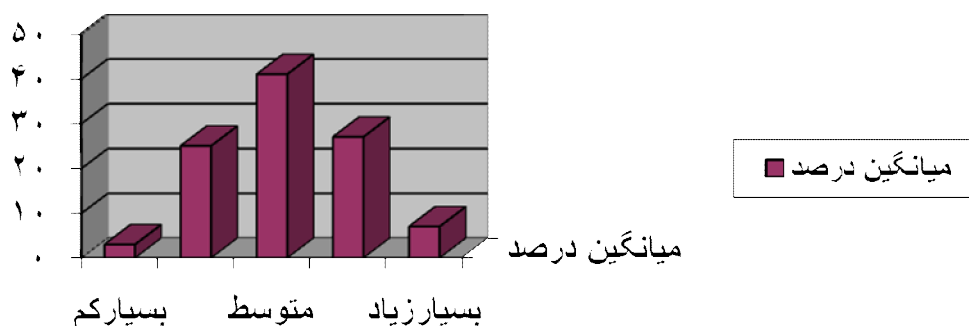
از مولفه‌های ساختار سازمانی

جمع	بسیار زیاد	زیاد	متوسط	کم	بسیار کم		
120	6	36	60	18	0	فراوانی	x6
100.0%	5%	30%	50%	15%	.0%	%	
120	12	30	60	18	0	فراوانی	x7
100.0%	10%	25%	50%	15%	.0%	%	
120	18	30	54	18	0	فراوانی	x8
100.0%	15%	25%	45%	15%	.0%	%	
120	0	24	36	42	18	فراوانی	x9
100.0%	0%	20%	30%	35%	15%	%	
120	6	66	30	18	0	فراوانی	x10
100.0%	5%	55%	25%	15%	0%	%	

با توجه به سوال ششم، مربوط به شرح شغل مدون و مکتوب و براساس جدول فوق، ۵۰٪ پاسخ‌دهندگان معتقدند که سازمان، دارای شرح شغل مدون و مکتوب است. با توجه به سوال هفتم، در بررسی جدول فوق ۵۰٪ با انتخاب گزینه متوسط معتقدند که روش‌ها و رویه‌ها در سازمان، مشخص و مدون است. در سوال هشتم، میزان حاکمیت استاندارد در سازمان به طور متوسط با ۴۵٪ ارزیابی شده است. با توجه به سوال نهم، ۳۵٪ از پاسخ‌دهندگان معتقدند که مدیران در تصمیم‌گیری، از قوانین به میزان کم بهره می‌گیرند و در سوال دهم، نتایج یافته‌ها نشان می‌دهد که اطاعت از رویه‌های عملیاتی توسط کارکنان با میزان ۵۵٪، انجام می‌شود.

نمودار (۴-۵) توزیع فراوانی سوالات ۶ الی ۱۰ پرسشنامه مربوط به متغیر رسمیت

از مولفه‌های ساختار سازمانی



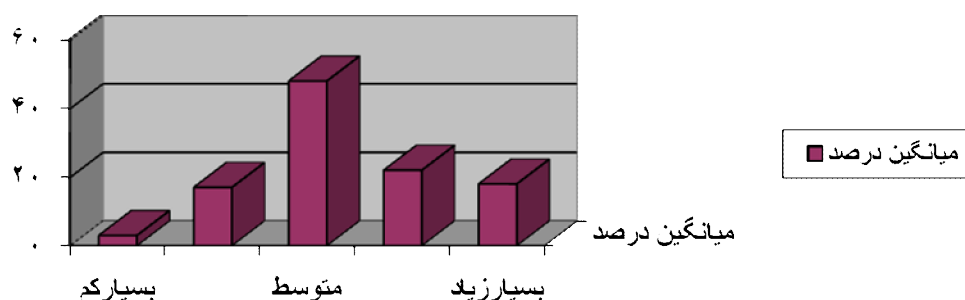
جدول (۶-۴) توزیع فراوانی و درصد سوالات ۱۱ الی ۱۵ پرسشنامه مربوط به متغیر تمرکز از مولفه‌های ساختار سازمانی

جمع	بسیار زیاد	زیاد	متوسط	کم	بسیار کم		
120	0	42	54	24	0	فراوانی	x11
100.0%	0%	35%	45%	20%	0%	%	
120	30	24	66	0	0	فراوانی	x12
100.0%	25%	20%	55%	0%	0%	%	
120	12	12	60	36	0	فراوانی	x13
100.0%	15%	10%	50%	30%	0%	%	
120	24	6	60	24	6	فراوانی	x14
100.0%	20%	5%	50%	20%	5%	%	
120	12	42	54	0	12	فراوانی	x15
100.0%	10%	35%	45%	0%	10%	%	

در سوال ۱۱، مربوط به تفویض اختیار و قدرت به زیردستان، براساس جدول فوق ۴۵٪ از پاسخ‌دهندگان تاحدودی معتقدند که تفویض اختیار توسط مسئولین به زیردستانشان داده می‌شود و به تبع آن حمایت صورت می‌گیرد. با توجه به سوال ۱۲، ۵۵٪ از افراد، تاحدودی معتقدند که نقطه

نظرات مسئولین در تهیه و تدوین مقررات استفاده می‌شود. نتایج یافته‌ها در سوال ۱۳، نشان می‌دهد ۵۰٪ از افراد معتقدند که مدیریت بدون در نظر گرفتن دیگران، جهت اخذ تصمیمات، مستقل عمل می‌نماید. در سوال ۱۴، ۵۰٪ از کارکنان ابراز داشته‌اند که در حد متوسط مدیران در تنظیم برنامه‌های واحد خود اختیار عمل دارند. طبق آخرین سوال، مربوط به نقش سرپرستان خط مقدم در ارزیابی عملکرد واحد خود، ۴۵٪ از کارکنان، نقش سرپرستان خط مقدم را در ایجاد یک پروژه، به صورت متوسط ارزیابی نموده‌اند.

نمودار (۴-۶) توزیع فراوانی سوالات ۱۱ الی ۱۵ پرسشنامه مربوط به متغیر تمرکز از مولفه‌های ساختار سازمانی



جدول (۴-۷) نتایج جمع‌بندی میانگین رتبه متغیرهای مربوط به ساختار سازمانی

میانگین رتبه	متغیرهای ساختار سازمانی
3.51	تمرکز
3.47	پیچیدگی
3.16	رسمیت

بر اساس جدول فوق و نمودار ذیل بیشترین میانگین رتبه مربوط به متغیر تمرکز از متغیرهای سازمانی با میزان ۳,۵۱ است؛ بعد از آن، متغیر پیچیدگی با میزان ۳,۴۷ در رتبه دوم و در پایان، متغیر رسمیت با میزان ۳,۱۶ در رتبه سوم قرار دارد.

نمودار (۴-۷) نتایج جمع‌بندی میانگین رتبه متغیرهای مربوط به ساختار سازمانی



۳-۱-۴) بررسی توزیع فراوانی مولفه‌های کارآفرینی :

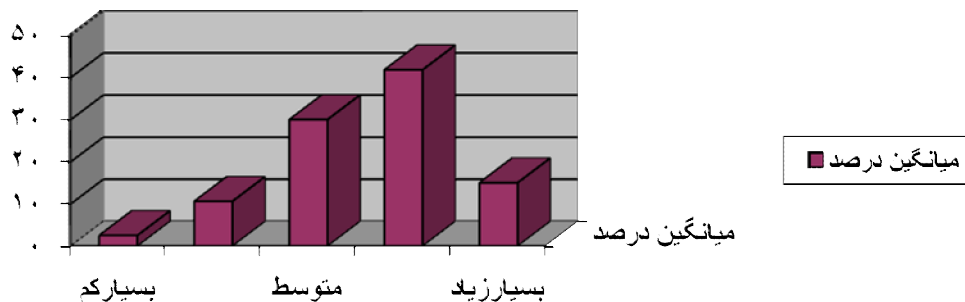
جدول (۴-۸) توزیع فراوانی و درصد سوالات ۱۶ الی ۲۳ پرسشنامه مربوط به متغیر ریسک‌پذیری و موفقیت‌طلبی از مولفه‌های کارآفرینی

جمع	بسیار زیاد	زیاد	متوسط	کم	بسیار کم	فراوانی	
120	24	54	42	0	0	فراوانی	Y16
100.0%	20%	45%	35%	0%	0%	%	
120	36	54	30	0	0	فراوانی	Y17
100.0%	30%	45%	25%	0%	0%	%	
120	30	72	12	6	0	فراوانی	Y18
100.0%	25%	60%	10%	5%	0%	%	
120	36	72	12	0	0	فراوانی	Y19
100.0%	30%	60%	10%	0%	0%	%	
120	12	18	36	42	12	فراوانی	Y20
100.0%	10%	15%	30%	35%	10%	%	
120	6	60	42	0	12	فراوانی	Y21
100.0%	5%	50%	35%	0%	10%	%	
120	0	48	48	24	0	فراوانی	Y22
100.0%	0%	40%	40%	20%	0%	%	
120	6	18	66	30	0	فراوانی	Y23
100.0%	5%	15%	55%	25%	0%	%	

در سوال ۱۶ (سوال اول پرسشنامه کارآفرینی) و براساس جدول فوق، ۴۵٪ از افراد معتقدند که با تلاش، عملکردشان به میزان زیادی از اهداف تعیین‌شده فراتر می‌رود و براساس سوال ۱۷، به نظر ۴۵٪ از پاسخ‌دهندگان، تا حد زیادی خوب انجام دادن کار، مهم‌تر از تلاش برای راضی کردن دیگران است. باتوجه به سوال ۱۸، ۶۰٪ از افراد تا حد زیادی معتقدند برای حل مسائل و مشکلات، اغلب تلاش زیادی می‌کنند و در سوال ۱۹، به‌همان نسبت، این افراد معتقدند که تمایل به انجام کارهایی دارند که تا حد زیادی سبب افزایش توانایی‌شان گردد. براساس سوال ۲۰ (سوال پنجم در پرسشنامه

کارآفرینی)، ۳۵٪ از افراد معتقدند که تا حد کمی در این سازمان، کارکنان براساس تلاش و نحوه انجام کار تشویق می‌شوند، نه صرفاً براساس نتیجه مثبت کارهایشان. در سوال ۲۱، ۵۰٪ از افراد شهرداری منطقه ۲۲ معتقدند که در موقعیت‌های تردید، آماده ریسک‌کردن هستند. در سوال ۲۲، تا حد متوسط و زیاد، افراد این سازمان به اینکه اگر شانس موفقیت کاری بینابین (۵۰-۵۰) باشد، آن کار را انجام می‌دهند. با توجه به سوال آخر مربوط به متغیر ریسک‌پذیری و موفقیت‌طلبی، تا حد متوسط با ۵۵٪ افراد مورد بررسی با علم به نتیجه کار، حتی با وجود مخالفت دیگران، آن کارها را با ریسک بالا انجام می‌دهند.

نمودار (۴-۸) توزیع فراوانی سوالات ۱۶ الی ۲۳ پرسشنامه مربوط به متغیر ریسک‌پذیری و موفقیت‌طلبی از مولفه‌های کارآفرینی



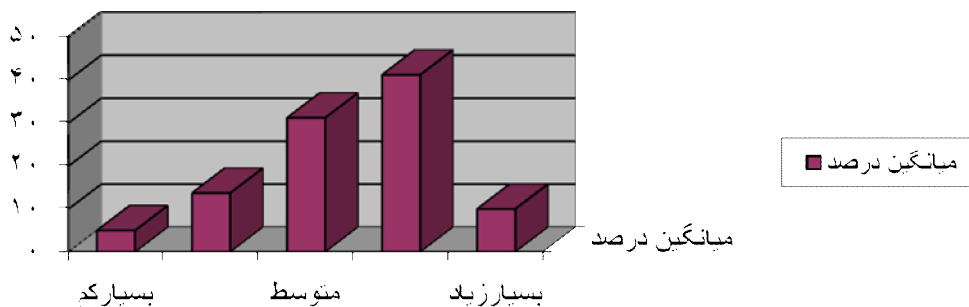
جدول (۴-۹) توزیع فراوانی و درصد سوالات ۲۴ الی ۲۷ پرسشنامه مربوط به متغیر مرکز کنترل درونی از مولفه‌های کارآفرینی

جمع	بسیار زیاد	زیاد	متوسط	کم	بسیار کم		
120	18	90	0	12	0	فراوانی	Y24
100.0%	15%	75%	0%	10%	.0%	%	

120	0	12	66	30	12	فراوانی	Y25
100.0%	0%	10%	55%	25%	10%	%	
120	30	66	24	0	0	فراوانی	Y26
100.0%	25%	55%	20%	0%	.0%	%	
120	0	30	54	24	12	فراوانی	Y27
100.0%	0%	25%	45%	20%	10%	%	

باتوجه به سوال ۲۴ (سوال نهم پرسشنامه کارآفرینی) مربوط به متغیر کنترل درونی، ۷۵٪ از پاسخ-دهندگان معتقدند که وقتی چیزی رامی‌خواهند، برای بدست آوردن آن سخت تلاش می‌کنند. در سوال ۲۵، ۵۵٪ از افراد به طور متوسط معتقدند که وقتی کاری را بدست می‌گیرند از دیگران کمک نمی‌گیرند. در شهرداری منطقه ۲۲ تهران، باتوجه به سوال ۲۶، ۵۵٪ از افراد به قدرت خود در تصمیم‌گیری و تحقق اهداف خویش اطمینان دارند. در بررسی نتایج سوال ۲۷ (سوال ۱۳ پرسشنامه کارآفرینی) مربوط به متغیر مرکز کنترل درونی، ۴۵٪ از پاسخگویان معتقد هستند به طور متوسط، اگر اتفاق خارج از کنترلی برایشان بیفتد، بر آنها تاثیر مستقیم دارد.

نمودار (۹-۴) توزیع فراوانی سوالات ۲۴الی ۲۷ پرسشنامه مربوط به متغیر مرکز کنترل درونی
از مولفه‌های کارآفرینی



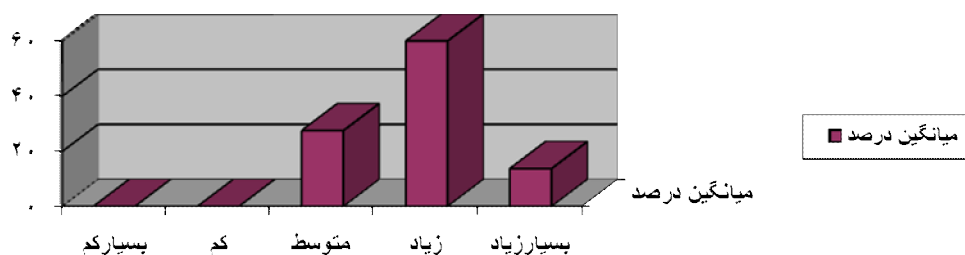
جدول (۴-۱۰) توزیع فراوانی و درصد سوالات ۲۸ الی ۳۱ پرسشنامه مربوط به متغیر بینش بلندمدت از مولفه‌های کارآفرینی

جمع	بسیار زیاد	زیاد	متوسط	کم	بسیار کم		
120	12	78	30	0	0	فراوانی	Y28
100.0%	10%	65%	25%	0%	.0%	%	
120	12	60	48	0	0	فراوانی	Y29
100.0%	10%	50%	40%	0%	0%	%	
120	12	60	48	0	0	فراوانی	Y30
100.0%	10%	50%	40%	0%	.0%	%	
120	30	84	6	0	0	فراوانی	Y31
100.0%	25%	70%	5%	0%	.0%	%	

بررسی سوال ۲۸ (سوال ۱۴ پرسشنامه کارآفرینی) مربوط به متغیر بینش بلندمدت، نشان می‌دهد که، ۶۵٪ از پاسخ‌دهندگان معتقدند که نسبت به فرصت‌های شغلی پیش‌روی خود آشنایی دارند. در سوال ۲۹، ۵۰٪ از افراد پاسخ‌دهنده، معتقدند که می‌توانند تمام جوانب یک موضوع را دیده و مشکلات بالقوه را پیش‌بینی کنند. با توجه به سوال ۳۰، ۵۰٪ از افراد در سازمان مورد بررسی معتقدند

که از اهداف و آرمان‌های بلندمدت سازمان خود آگاهی دارند و در سوال آخر (سوال ۳۱)، ۷٪ از پاسخگویان معتقدند که نسبت به وضع موجود و مطلوب سازمان آشنایی دارند.

نمودار (۴-۱۰) توزیع فراوانی سوالات ۲۸ الی ۳۱ پرسشنامه مربوط به متغیر بیش بلندمدت از مولفه‌های کارآفرینی



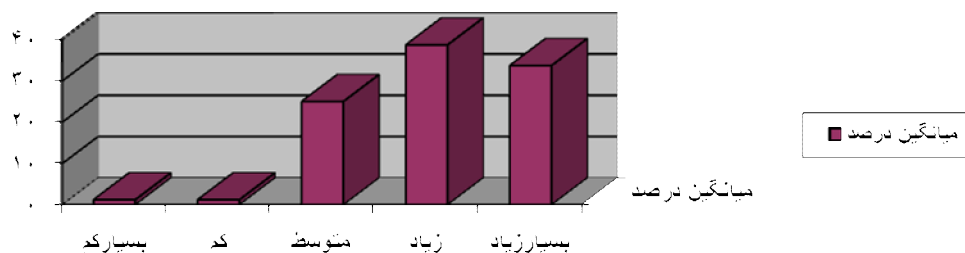
جدول (۴-۱۱) توزیع فراوانی و درصد سوالات ۳۲ الی ۳۵ پرسشنامه مربوط به متغیر خوداتکایی از مولفه‌های کارآفرینی

جمع	بسیار زیاد	زیاد	متوسط	کم	بسیار کم		

120	30	54	36	0	0	فراوانی	Y32
100.0%	25%	45%	30%	0%	.0%	%	
120	60	30	30	0	0	فراوانی	Y33
100.0%	50%	25%	25%	0%	.0%	%	
120	48	54	12	6	0	فراوانی	Y34
100.0%	40%	45%	10%	5%	.0%	%	
120	24	48	42	0	6	فراوانی	Y35
100.0%	20%	40%	35%	0%	5%	%	

نتایج یافته‌ها در سوال ۳۲ (سوال اول متغیر بینش بلندمدت) نشان می‌دهد که ۴۵٪ از پاسخ‌دهندگان، تاحد زیادی کارکنان به مهارت‌ها و توانایی‌های خود، ایمان دارند. باتوجه به سوال ۳۳، تعداد کارکنانی که معتقد به انجام کارها به صورت گروهی هستند، ۵۰٪ است. در سوال ۳۴ (سوال ۲۰ پرسشنامه کارآفرینی)، ۴۵٪ از پاسخ‌دهندگان با انتخاب گزینه زیاد، معتقدند که در انجام فعالیت‌ها، از اندیشه‌ها و ایده‌های جدید افراد استفاده می‌کنند و در سوال ۳۵ (سوال آخر متغیر بینش بلندمدت)، ۴۰٪ از افراد بر این باورند که در تصمیم‌گیری‌ها و تصمیم‌سازی‌ها به کمک دیگران نیاز دارند.

نمودار (۴-۱۱) توزیع فراوانی سوالات ۳۲ الی ۳۵ پرسشنامه مربوط به متغیر خودانگیزی
از مولفه‌های کارآفرینی



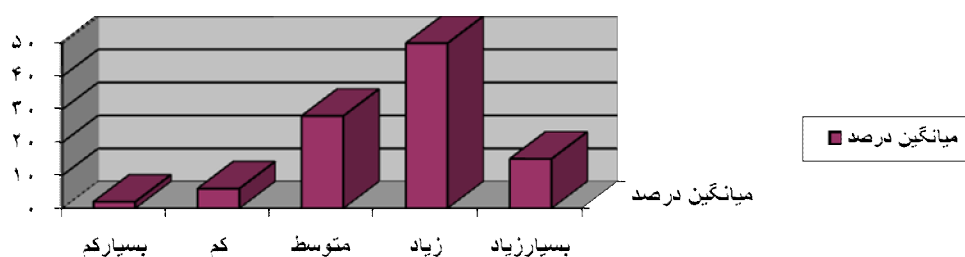
جدول (۴-۱۲) توزیع فراوانی و درصد سوالات ۳۶ الی ۴۰ پرسشنامه مربوط به متغیر پیشقدم درنوآوری از مولفه‌های کارآفرینی

جمع	بسیار زیاد	زیاد	متوسط	کم	بسیار کم		
120	42	54	18	0	6	فراوانی	Y36
100.0%	35%	45%	15%	0%	5%	%	
120	18	72	30	0	0	فراوانی	Y37
100.0%	15%	60%	25%	0%	0%	%	
120	12	90	18	0	0	فراوانی	Y38
100.0%	10%	75%	15%	0%	0%	%	
120	18	60	42	0	0	فراوانی	Y39
100.0%	15%	50%	35%	0%	0%	%	
120	0	24	60	30	6	فراوانی	Y40
100.0%	0%	20%	50%	25%	5%	%	

در بررسی سوال اول متغیر پیشقدم در نوآوری (سوال ۳۶)، ۴۵٪ از پاسخ‌دهندگان معتقدند که برای آشنایی کارکنان با مباحث کارآفرینی یا تقویت اندیشه‌های جدید، سازمان حاضر به برگزاری سمینارها و آموزش‌های تخصصی و یا استخدام افراد صاحب ایده است. باتوجه به سوال ۳۷، ۶۰٪ از

افراد پاسخ‌دهنده به برعهده‌گیری فعالیت‌های مخاطره‌آمیز و خلاقانه رای مثبت داده‌اند. باتوجه به سوال ۳۸، ۷۵٪ از افراد در سازمان به اجرای طرح‌های جدید کوچک و آزمایشی نظر مثبت داشته‌اند. در سوال ۳۹، ۵۰٪ از پاسخگویان به توسعه کارآفرینی از طریق انجام فعالیت‌های تشویقی، معتقدند و در نهایت، باتوجه به سوال ۴۰ (سوال آخر پرسشنامه کارآفرینی)، به‌طور متوسط، ۵۰٪ از کارکنان معتقدند که در شهرداری منطقه ۲۲ تهران، جهت آگاهی کارمندان از مباحث کارآفرینی تلاش شده است.

نمودار (۴-۱۲) توزیع فراوانی سوالات ۳۶ الی ۴۰ پرسشنامه مربوط به متغیر پیشقدم درنوآوری از مولفه‌های کارآفرینی



جدول (۴-۱۳) توزیع فراوانی و درصد سوالات ۴۱ الی ۵۰ پرسشنامه مربوط به ارتباط ساختار سازمانی با کارآفرینی

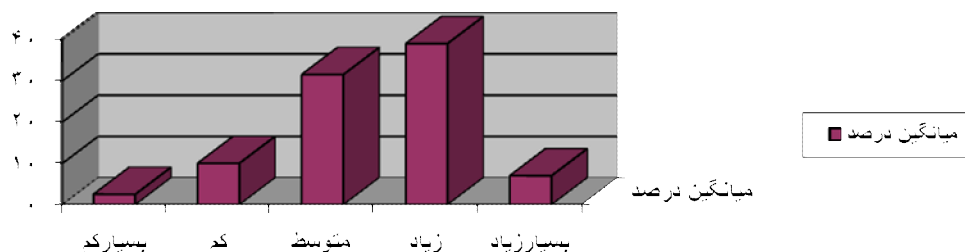
جمع	بسیار زیاد	زیاد	متوسط	کم	بسیار کم	فراوانی	Y41
120	12	24	72	12	0	فراوانی	Y41

100.0%	10%	20%	60%	10%	0%	%	
120	0	54	54	12	0	فراوانی	Y42
100.0%	0%	45%	45%	10%	.0%	%	
120	18	42	48	12	0	فراوانی	Y43
100.0%	15%	35%	40%	10%	.0%	%	
120	0	30	48	12	30	فراوانی	Y44
100.0%	0%	25%	40%	10%	25%	%	
120	6	54	42	18	0	فراوانی	Y45
100.0%	5%	45%	35%	15%	0%	%	
120	6	48	48	18	0	فراوانی	Y46
100.0%	5%	40%	40%	15%	0%	%	
120	6	30	54	30	0	فراوانی	Y47
100.0%	5%	25%	45%	25%	0%	%	
120	18	78	24	0	0	فراوانی	Y48
100.0%	15%	65%	20%	0%	0%	%	
120	0	30	84	6	0	فراوانی	Y49
100.0%	0%	25%	70%	5%	0%	%	
120	18	78	24	0	0	فراوانی	Y50
100.0%	15%	65%	20%	0%	.0%	%	

در سوال ۴۱ (سوال اول ارتباط متغیر مستقل با متغیر وابسته)، بررسی‌ها نشان داد که ۶۰٪ از پاسخ‌دهندگان معتقدند که تا حد متوسط وجود استانداردهای شغلی مانع از تمایل کارکنان به فعالیت‌های مخاطره‌آمیز می‌شود. باتوجه به سوال ۴۲، ۴۵٪ از افراد در سازمان، به میزان متوسط و زیاد، معتقدند که وجود شرح شغل‌های مدون مانع از ابراز فکرها و طرح‌های جدید می‌شود. باتوجه به سوال ۴۳، ۴۰٪ از پاسخ‌دهندگان معتقدند که تعدد آئین‌نامه‌های مصوب و قوانین، مانع از تصمیم‌گیری مستقل کارکنان می‌شود. از مجموع پاسخ‌های ارائه شده، در مورد سوال ۴۴، ۴۰٪ بر این باور هستند که کارکنان می‌توانند بدون مجوز و تشریفات اداری به اطلاعات مورد نیاز خود در سازمان دست یابند. نتایج بررسی‌ها در سوال ۴۵، حاکی از آن است که ۴۵٪ از کارکنان باور دارند که سلسله مراتب اداری و پراکندگی نیروها به میزان زیاد می‌تواند در پیشبرد ایده‌های جدید و تصمیم‌گیری گروهی موثر باشد. در مورد سوال ۴۶ (سوال ۷ پرسشنامه ارتباط ساختار سازمانی با کارآفرینی)، ۴۰٪ از پاسخ‌دهندگان به‌طور متوسط و زیاد معتقدند که تعدد مکان‌های فیزیکی، مانع از توسعه دیدگاه‌های بلندمدت کارکنان می‌شود. طبق سوال ۴۷، ۴۵٪ افراد معتقدند که به‌طور متوسط، پراکندگی نیروها در واحدهای تابعه، در تصمیم‌گیری گروهی آنان موثر است. در سوال ۴۸، اعتقاد به اینکه تفویض اختیار

سبب می‌گردد خلاقیت و نوآوری در کارکنان ایجاد شود در ۶۵٪ از کارکنان پاسخ‌دهنده دیده شده است. نتایج بررسیها مربوط به سوال ۴۹، نشان می‌دهد، ۷۰٪ از کارکنان بر این باور هستند که افزایش اختیارعمل به پیگیری فعالیت‌های مخاطره‌آمیز منجر می‌شود. این موضوع که تا چه میزان مشارکت در تصمیم‌گیری‌ها به توسعه بیش بلندمدت منجر می‌شود، باتوجه به سوال آخر (سوال ۵۰)، در ۶۵٪ از پاسخ‌دهندگان مشاهده گردید.

نمودار (۴-۱۳) توزیع فراوانی سوالات ۴۱ الی ۵۰ پرسشنامه مربوط به ارتباط ساختار سازمانی با کارآفرینی

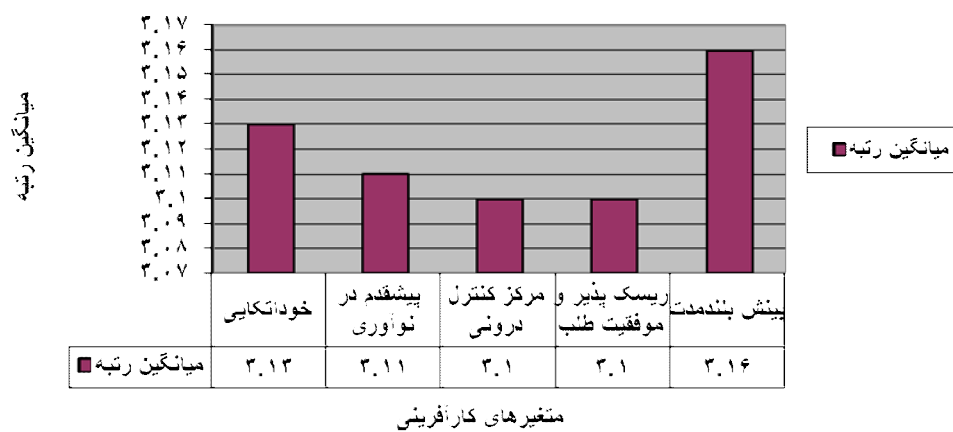


جدول (۴-۱۴) نتایج جمع‌بندی میانگین رتبه متغیرهای مربوط به کارآفرینی

متغیرهای کارآفرینی	میانگین رتبه
۳.۱۶	بیش بلندمدت
۳.۱۳	خوداتکایی
۳.۱۱	پیشقدم درنوآوری
۳.۱۰	مرکزکنترل درونی
۳.۱۰	ریسک‌پذیر و موفقیت‌طلب

بر اساس جدول فوق و نمودار ذیل، بیشترین میانگین رتبه مربوط به متغیر بیش بلندمدت با میزان ۳,۱۶ است یعنی کارکنان به آینده و برنامه‌های سازمان علاقمند و با وضعیت موجود و مطلوب سازمان آشنایی دارند. آن دسته از کارکنان که به خوداتکایی در کار، بیشترین تمایل را نشان داده‌اند به کارگروهی و ایجاد ایده‌های جدید در کارها معتقد هستند و سایر متغیرها پس از آن قرار می‌گیرند. ازسویی متغیرهای مرکز کنترل درونی و ریسک‌پذیر و موفقیت‌طلب با میزان ۳,۱۰ در یک رتبه قرار دارند.

نمودار (۴-۱۴) نتایج جمع‌بندی میانگین رتبه متغیرهای مربوط به کارآفرینی



۴-۲) آزمون فرضیه‌های تحقیق :

در این قسمت، به منظور تجزیه و تحلیل داده‌های به دست آمده، به تبیین روابط بین متغیرها، که از طریق آزمون پیرسون انجام شده است، می‌پردازیم.

۴-۲-۱) فرضیه اصلی :

۱) بین ساختار سازمانی و کارآفرینی در شهرداری منطقه ۲۲ تهران رابطه معنی‌داری وجود دارد.

H_0 : بین ساختار سازمانی و کارآفرینی در شهرداری منطقه ۲۲ تهران رابطه معنی‌داری وجود ندارد.

H_1 : بین ساختار سازمانی و کارآفرینی در شهرداری منطقه ۲۲ تهران رابطه معنی‌داری وجود دارد.

جدول (۴-۱۵) نتایج آزمون همبستگی پیرسون بین ساختار سازمانی و کارآفرینی

کارآفرینی	ساختار سازمانی		
.526(**)	1	ضریب همبستگی پیرسون	ساختار سازمانی
.000	.	سطح معنی‌داری	
100	100	تعداد	
1	.526(**)	ضریب همبستگی پیرسون	کارآفرینی
.	.000	سطح معنی‌داری	
100	100	تعداد	

** Correlation is significant at the 0.01 level (2-tailed).

بر اساس سطح معنی‌داری آزمون همبستگی در جدول فوق که کمتر از ۰/۰۵ است، نتیجه می‌گیریم که فرض H_0 رد و فرض مقابل، تأیید می‌گردد. به عبارت دیگر بین ساختار سازمانی و کارآفرینی در شهرداری منطقه ۲۲ تهران رابطه معنی‌داری وجود دارد و مقدار و جهت این همبستگی (۰/۵۲۶) نشان‌دهنده رابطه متوسط و مثبت بین ساختار سازمانی و کارآفرینی است. به عبارت دیگر با تغییر و بهبود شاخص‌های ساختار سازمانی، توجه، حفظ و اشاعه کارآفرینی در سازمان نیز به‌طور نسبتاً قابل توجهی افزایش خواهد داشت.

۴-۲-۲) فرضیه‌های فرعی:

- بین پیچیدگی و کارآفرینی در شهرداری منطقه ۲۲ تهران رابطه معنی‌داری وجود دارد.
 - H_0 : بین پیچیدگی و کارآفرینی در شهرداری منطقه ۲۲ تهران رابطه معنی‌داری وجود ندارد.
 - H_1 : بین پیچیدگی و کارآفرینی در شهرداری منطقه ۲۲ تهران رابطه معنی‌داری وجود دارد.
- جدول (۴-۱۶) نتایج آزمون همبستگی پیرسون بین پیچیدگی و کارآفرینی

پیچیدگی	کارآفرینی		
1	.685(**)	ضریب همبستگی پیرسون	پیچیدگی
.	.000	سطح معنی‌داری	
120	120	تعداد	
.685(**)	1	ضریب همبستگی پیرسون	کارآفرینی
.000	.	سطح معنی‌داری	
120	120	تعداد	

** Correlation is significant at the 0.01 level (2-tailed).

بر اساس سطح معنی‌داری آزمون همبستگی در جدول فوق که کمتر از ۰/۰۵ است نتیجه می‌گیریم که فرض H_0 رد و فرض مقابل تأیید می‌گردد. به عبارت دیگر، بین پیچیدگی و کارآفرینی در شهرداری منطقه ۲۲ تهران رابطه معنی‌داری وجود دارد و مقدار و جهت این همبستگی (۰/۶۸۵) نشان‌دهنده رابطه قوی و مثبت بین پیچیدگی و کارآفرینی در شهرداری منطقه ۲۲ تهران است. به عبارت دیگر، با افزایش پیچیدگی، توجه، حفظ و اشاعه کارآفرینی در سازمان نیز به‌طور فزاینده‌ای روند رو به گسترش خواهد داشت.

- بین رسمیت و کارآفرینی در شهرداری منطقه ۲۲ تهران رابطه معنی‌داری وجود دارد

H_0 : بین رسمیت و کارآفرینی در شهرداری منطقه ۲۲ تهران رابطه معنی‌داری وجود ندارد.

H_1 : بین رسمیت و کارآفرینی در شهرداری منطقه ۲۲ تهران رابطه معنی‌داری وجود دارد.

جدول (۴-۱۷) نتایج آزمون همبستگی پیرسون بین رسمیت و کارآفرینی

رسمیت	کارآفرینی		
.509(**)	1	ضریب همبستگی پیرسون	رسمیت
.000	.	سطح معنی داری	
120	120	تعداد	
1	.509(**)	ضریب همبستگی پیرسون	کارآفرینی
.	.000	سطح معنی داری	
120	120	تعداد	

** Correlation is significant at the 0.01 level (2-tailed).

بر اساس سطح معنی داری آزمون همبستگی در جدول فوق که کمتر از ۰/۰۵ است نتیجه می-گیریم که فرض H_0 رد و فرض مقابل تأیید می‌گردد. به عبارت دیگر، بین رسمیت و کارآفرینی در شهرداری منطقه ۲۲ تهران در سطح ۹۵٪ اطمینان، رابطه معنی داری وجود دارد که مقدار و جهت این همبستگی (۰/۵۰۹)، نشان‌دهنده رابطه متوسط و مثبت بین رسمیت و کارآفرینی در شهرداری منطقه ۲۲ تهران است. به عبارت دیگر، با افزایش رسمیت، کارآفرینی (توجه، حفظ و اشاعه کارآفرینی در سازمان) نیز بهبود و گسترش می‌یابد.

• بین تمرکز و کارآفرینی در شهرداری منطقه ۲۲ تهران رابطه معنی داری وجود دارد.

H_0 : بین تمرکز و کارآفرینی در شهرداری منطقه ۲۲ تهران رابطه معنی داری وجود ندارد.

H_1 : بین تمرکز و کارآفرینی در شهرداری منطقه ۲۲ تهران رابطه معنی داری وجود دارد.

جدول (۴-۱۸) نتایج آزمون همبستگی پیرسون بین تمرکز و کارآفرینی

تمرکز	کارآفرینی		
1	.546(**)	ضریب همبستگی پیرسون	تمرکز
.	.000	سطح معنی داری	
120	120	تعداد	
.546(**)	1	ضریب همبستگی پیرسون	کارآفرینی
.000	.	سطح معنی داری	
120	120	تعداد	

** Correlation is significant at the 0.01 level (2-tailed).

بر اساس سطح معنی داری آزمون همبستگی در جدول فوق که کمتر از ۰/۰۵ است، نتیجه می-گیریم که فرض H_0 رد و فرض مقابل تأیید می‌گردد. به عبارت دیگر، بین تمرکز و کارآفرینی در

شهرداری منطقه ۲۲ تهران، رابطه معنی‌داری وجود دارد که مقدار و جهت این همبستگی (۰/۵۴۶) بیانگر رابطه متوسط و مثبت بین تمرکز و کارآفرینی است. به عبارت دیگر، با افزایش تمرکز، میزان توجه، حفظ و اشاعه کارآفرینی در سازمان نیز، افزایش قابل توجهی خواهد داشت.

۴-۲-۳) تحلیل رگرسیونی مولفه‌های ساختار سازمانی به‌عنوان شاخص‌های متغیر مستقل و متغیر کارآفرینی به‌عنوان متغیر وابسته از روش گام به گام

وقتی تعداد متغیرهای مستقل زیاد باشد برای پیدا کردن معادله رگرسیون، روش‌های متعددی وجود دارد ولی متداول‌ترین روش که با استفاده از **spss** معادله رگرسیون به دست می‌آید روش گام به گام است. در این روش، ابتدا مهم‌ترین عامل رگرسیون که باعث افزایش هرچه سریع‌تر R^2

گردد؛ یعنی هر یک از متغیرها به نوبت آزمون می‌شود و متغیری که بیشترین افزایش را داراست انتخاب شده و وارد معادله رگرسیون می‌شود. ورود تک تک متغیرها تا زمانی انجام می‌شود که خطای آزمون معنی‌داری به ۰/۵٪ برسد. به عبارت دیگر، اولین متغیری که مقدار **t** یا **F** محاسبه آن نسبت به سایر متغیرها بیشتر باشد وارد تحلیل می‌شود؛ سپس متغیرهایی که بتدریج، **F** آنها از سایر متغیرها بزرگتر است وارد می‌شوند. این عمل تا جایی ادامه می‌یابد که معنی‌داری متغیر به ۰/۹۵٪ برسد (یعنی خطا ۰/۰۵٪ گردد). سپس عملیات متوقف می‌شود. در واقع، اولین متغیری که با متغیر وابسته بیشترین همبستگی را داشته باشد، اولین متغیری است که وارد آنالیز می‌شود. بقیه متغیرها نیز به همین ترتیب وارد می‌شوند.

گردد؛ یعنی هر یک از متغیرها به نوبت آزمون می‌شود و متغیری که بیشترین افزایش را داراست انتخاب شده و وارد معادله رگرسیون می‌شود. ورود تک تک متغیرها تا زمانی انجام می‌شود که خطای آزمون معنی‌داری به ۰/۵٪ برسد. به عبارت دیگر، اولین متغیری که مقدار **t** یا **F** محاسبه آن نسبت به سایر متغیرها بیشتر باشد وارد تحلیل می‌شود؛ سپس متغیرهایی که بتدریج، **F** آنها از سایر متغیرها بزرگتر است وارد می‌شوند. این عمل تا جایی ادامه می‌یابد که معنی‌داری متغیر به ۰/۹۵٪ برسد (یعنی خطا ۰/۰۵٪ گردد). سپس عملیات متوقف می‌شود. در واقع، اولین متغیری که با متغیر وابسته بیشترین همبستگی را داشته باشد، اولین متغیری است که وارد آنالیز می‌شود. بقیه متغیرها نیز به همین ترتیب وارد می‌شوند.

جدول (۴-۱۹) نتایج متغیرهای ورودی و خروجی در مدل رگرسیونی

روش	متغیرهای خروجی	متغیرهای ورودی	مدل
Stepwise (Criteria: Probability-of-F-to-enter <= .050, Probability-of-F-to-remove >= .100).	.	پیچیدگی	1
Stepwise (Criteria: Probability-of-F-to-enter <= .050, Probability-of-F-to-remove >= .100).	.	رسمیت	2
Stepwise (Criteria: Probability-of-F-to-enter <= .050, Probability-of-F-to-remove >= .100).	.	تمرکز	3

a Dependent Variable: کارآفرینی

خروجی جدول فوق نشان می‌دهد که اولین قدم (مدل ۱)، وارد شدن متغیر پیچیدگی به معادله است، به دنبال آن متغیر رسمیت به عنوان قدم دوم (مدل ۲)، و در مرحله سوم (مدل ۳) متغیر تمرکز وارد مدل رگرسیونی شده است.

جدول (۴-۲۰) نتایج ضرایب همبستگی چندگانه در مدل رگرسیونی

مدل	ضریب همبستگی چندگانه (R)	ضریب تعیین چندگانه (R^2)	ضریب تعیین چندگانه استاندارد شده (R^2_a)	خطای استاندارد برآورد
1	.699(a)	.488	.483	.16889
2	.799(b)	.638	.631	.14280
3	.841(c)	.707	.698	.12921

a Predictors: (Constant), پیچیدگی

b Predictors: (Constant), پیچیدگی, رسمیت

c Predictors: (Constant), پیچیدگی, رسمیت, تمرکز

R ، ضریب همبستگی نمونه‌ای بین مقادیر مشاهده شده x_i و y داده‌ها نامیده می‌شود. توان دوم ضریب همبستگی (ضریب تعیین)، به عنوان معیاری از نزدیکی رابطه به خطی بودن به کار می‌رود. مربع ضریب همبستگی استاندارد شده نشان‌دهنده درصد تغییرپذیری در متغیر وابسته به وسیله رگرسیون خطی است. بنابراین در جدول بالا، در مدل ۱، یعنی هنگامی که فقط متغیر پیچیدگی

در مدل می‌باشد مقدار $R^2_a \left(\frac{k(1-R^2)}{n-k-1} \right)$ ، $0/483$ و در مدل ۲ زمانی که متغیر رسمیت هم وارد مدل می‌شود مقدار R^2_a چندگانه نیز افزایش و به $0/631$ می‌رسد. در مدل ۳ نیز پس از ورود متغیر تمرکز این مقدار به $0/698$ افزایش یافته است.

جدول (۴-۲۱) نتایج آنالیز واریانس

مدل	منبع	مجموع مربعات	درجه آزادی	میانگین مربعات	F	سطح معنی داری
1	رگرسیون	2.669	1	2.669	93.560	.000(a)
	باقیمانده	2.795	98	.029		
	کل	5.464	99			
2	رگرسیون	3.486	2	1.743	85.470	.000(b)
	باقیمانده	1.978	97	.020		
	کل	5.464	99			
3	رگرسیون	3.861	3	1.287	77.093	.000(c)
	باقیمانده	1.603	96	.017		
	کل	5.464	99			

a Predictors: (Constant), پیچیدگی

b Predictors: (Constant), رسمیت, پیچیدگی

c Predictors: (Constant), پیچیدگی, رسمیت, تمرکز

بر اساس جدول آنالیز واریانس فوق، در هر 3 مدل 1، 2، 3، سطح معنی داری آزمون آنالیز واریانس کمتر از $0/05$ است که نشان‌دهنده معنی دار بودن اثر 3 متغیر پیچیدگی، رسمیت و تمرکز، در مدل 3 است.

جدول (۴-۲۲) نتایج ضرایب مدل رگرسیونی

مدل	منبع	ضرایب استاندارد شده	ضرایب استاندارد نشده	t	سطح معنی داری

		ضریب همبستگی جزئی (Beta)	خطای برآورد	ضرایب		
1	مقدار ثابت		.169	4.273		.000
	پیچیدگی	.539	.051	.324		.000
2	مقدار ثابت		.194	3.471		.000
	پیچیدگی	.513	.044	.308		.000
	رسمیت	.449	.038	.235		.000
3	مقدار ثابت		.203	3.272		.000
	پیچیدگی	.531	.043	.319		.000
	رسمیت	.410	.038	.214		.000
	تمرکز	.188	.040	.104		.011

d Dependent Variable: کارآفرینی

بر اساس جدول ضرایب فوق در مدل ۳، مدل آماری تحقیق عبارت است از:

$$Y=1.938+0.166x_1+0.077x_2+0.126x_3$$

در این قسمت با استفاده از اطلاعات بدست آمده از بررسی‌های آماری، درصد مشارکت هر یک از متغیرها را مشخص می‌نمائیم. **Beta** در جدول آزمون معنی‌داری ضرایب رگرسیونی، نشان‌دهنده میزان تغییر متغیر وابسته (براساس واحد انحراف معیار) به ازای تغییری به اندازه یک انحراف معیار در متغیر مستقل است. بر این اساس، متغیر مستقل پیچیدگی، با ضریب همبستگی جزئی ۰/۵۳۹، بیشترین نقش را در استقرار کارآفرینی ایفا می‌کند؛ پس از آن متغیر رسمیت با ضریب همبستگی جزئی ۰/۴۴۹ و در نهایت، متغیر تمرکز با ضریب همبستگی جزئی ۰/۱۸۸ در استقرار کارآفرینی نقش دارند. لازم به توضیح است که بین متغیر پیچیدگی با استقرار کارآفرینی در رگرسیون چند متغیره، رابطه مثبت، و بین متغیرهای رسمیت و تمرکز با استقرار کارآفرینی نیز رابطه مثبت و مستقیم وجود دارد. به عبارت دیگر، با افزایش پیچیدگی و تمرکز و نظم‌بخشیدن به سازمان، ایجاد نوآوری و مظاهر کارآفرینی افزایش نسبی و رو به بالایی خواهد داشت. به عبارتی، هرچه میزان برنامه‌ریزی‌ها در سازمان برای ایجاد یک ساختار مناسب، بیشتر باشد به همان نسبت، تغییر در میزان کارآفرینی نیز مثبت خواهد بود.

