

۱ - در نقطه تعطیل، حاشیه فروش شرکت در صورت انجام فعالیت برابر است با:

(۱) هزینه‌های قابل اجتناب (۲) هزینه‌های غیرقابل اجتناب (۳) هزینه‌های ثابت قابل اجتناب (۴) هزینه ثابت غیرقابل اجتناب

۲ - سود خالص هر راه‌حل برای راه‌حل دیگر، هزینه آن راه‌حل نامیده می‌شود.

(۱) نامربوط (۲) منتسب (۳) هدر رفته (۴) فرصت از دست رفته

۳ - هزینه استهلاک به روش آحاد تولید، یک نوع است چون آن است.

(۱) هزینه ثابت - نرخ - متغیر (۲) هزینه متغیر - نرخ - متغیر (۳) هزینه ثابت - کل - ثابت (۴) هزینه متغیر - نرخ - ثابت

۴ - ضایعات عادی پایان عملیات در معادل آحاد تکمیل شده منظور تا هزینه آن روی تأثیر داده شود.

(۱) می‌شود - کالای تکمیل شده (۲) می‌شود - کالای در جریان
(۳) نمی‌شود - ضایعات عادی طی عملیات (۴) می‌شود - ضایعات عادی طی عملیات

۵ - افزایش در حساب کالای در جریان ساخت طی دوره ۴۰۰۰۰ ریال و بهای اولیه و تبدیل برابر و هرکدام معادل ۴۰۰۰۰ ریال بوده‌اند. سربار براساس ۱۰۰٪ هزینه دستمزد مستقیم جذب می‌شود. موجودی کالای ساخته شده آخر دوره ۲۰۰ واحد و روش ارزیابی موجودی FIFO می‌باشد. طی دوره مذکور ۱۰۰۰ واحد کالا تکمیل شده است. بهای تمام شده موجودی کالای ساخته شده آخر دوره چند ریال است؟

(۱) ۱۱۲۰۰۰ (۲) ۱۲۸۰۰۰ (۳) ۱۵۲۰۰۰ (۴) ۱۶۰۰۰۰

۶ - بهای تمام شده کالای فروش رفته دوره آتی چند ریال خواهد بود؟

(۱) ۵۶۲۵۶۰۰ (۲) ۶۴۸۷۲۶۰ (۳) ۶۷۳۲۹۶۰ (۴) ۶۷۳۴۰۰۰

۷ - برای کسب همان سود ناخالص دوره گذشته باید فروش شرکت چند ریال باشد؟

(۱) ۶۹۲۵۶۰۰ (۲) ۷۷۸۷۲۶۰ (۳) ۸۰۳۲۹۶۰ (۴) ۸۰۳۴۰۰۰

۸ - حساب کنترل سربار بابت حقوق و دستمزد و بیمه کارفرما جمعاً ۱۸۴۴۰۰۰ ریال بدهکار شده است. از حقوق و دستمزد این دوره ۴۰٪ مستقیم تولید، ۳۰٪ غیرمستقیم تولید و مابقی مربوط به هزینه‌های عملیاتی بوده است. بیمه کارفرما به نرخ ۲۳٪ محاسبه و منظور شده است. حساب کالای در جریان ساخت بابت دستمزد مستقیم چند ریال بدهکار شده است؟

(۱) ۱۶۰۰۰۰۰ (۲) ۱۹۲۵۰۰۰ (۳) ۱۹۶۸۰۰۰ (۴) ۲۰۰۰۰۰۰

۹ - بهای تمام شده کالای تکمیل شده چند ریال است؟

(۱) ۴۵۰۰۰۰۰ (۲) ۵۵۰۰۰۰۰ (۳) ۶۵۰۰۰۰۰ (۴) ۷۵۰۰۰۰۰

۱۰ - موجودی کالای در جریان ساخت آخر دوره از بابت تبدیل معادل چند «واحد تکمیل شده» بوده است؟

(۱) ۵۰۰ (۲) ۱۶۰۰ (۳) ۳۶۰۰ (۴) ۶۰۰۰

۱۱ - هزینه مواد مستقیم این دوره چند ریال بوده است؟

(۱) ۷۱۳۴۰۰۰ (۲) ۷۲۳۰۵۰۰ (۳) ۷۵۶۴۵۰۰ (۴) ۷۷۴۹۰۰۰

۱۲ - در گزارش هزینه تولید، هزینه هر واحد محصول از بابت مواد مستقیم چه مبلغ خواهد بود؟

- (۱) ۱۲۳۰ (۲) ۱۲۴۰ (۳) ۱۲۵۰ (۴) ۱۲۶۰

۱۳ - شرکت فارابی دارای دو دایره پشتیبانی و سه دایره عملیاتی به شرح زیر می‌باشد. مبنای تسهیم هزینه‌های دایره پشتیبانی نیز ملاحظه می‌شود.

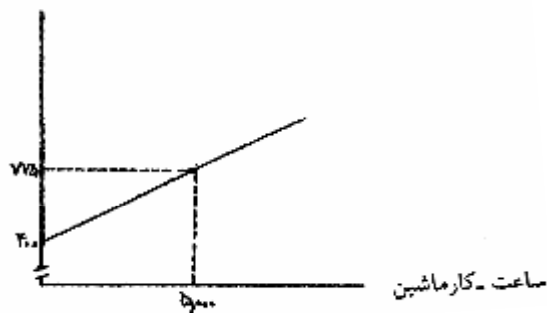
| دایره | رستوران | تعمیرات |
|-------------------|---------|---------|
| | نفر | متر |
| عملیاتی ساخت | ۴۵۰ | ۱۵۰۰ |
| عملیاتی مونتاژ | ۲۵۰ | ۱۵۰۰ |
| عملیاتی بسته‌بندی | ۲۰۰ | ۱۰۰۰ |
| پشتیبانی رستوران | ۲۰۰ | ۱۰۰۰ |
| پشتیبانی تعمیرات | ۱۰۰ | ۱۰۰ |

در تسهیم هزینه‌های دایره رستوران سهم دایره ساخت از هزینه‌های آن به روش مستقیم و متقابل به ترتیب (از راست به چپ) چند درصد است؟

- (۱) ۴۵ - ۴۵ (۲) ۴۵ - ۵۰ (۳) ۴۵ - ۵۰ (۴) ۵۰ - ۵۰

۱۴ - بودجه قابل انعطاف سربار شرکت خارک به شرح زیر است:

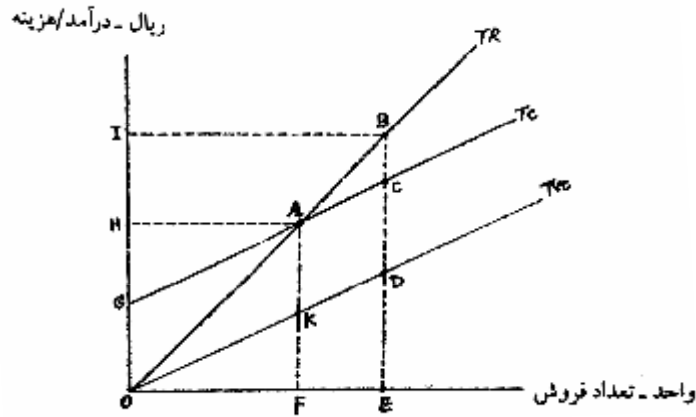
هزار ریال - سربار برآوردی



ظرفیت بودجه شده شرکت ۶۲۵۰ ساعت و سربار واقعی آن ۹۰۰۰۰۰ ریال بوده است. نرخ جذب سربار چند ریال است؟

- (۱) ۱۳۹ (۲) ۱۴۰ (۳) ۱۴۴ (۴) ۱۴۸

باتوجه به نمودار زیر به سوالات ۴۵ و ۴۶ پاسخ دهید:



۱۵ - نسبت $\frac{EF}{OE}$ با کدام یک از نسبت‌های دیگر برابر است؟

(۴) $\frac{CD}{AF}$

(۳) $\frac{BC}{BD}$

(۲) $\frac{BC}{BE}$

(۱) $\frac{AC}{AF}$

۱۶ - نسبت $\frac{OG}{BD}$ نشانگر چیست؟

(۲) نسبت حاشیه فروش

(۱) اهرم عملیاتی

(۴) مکمل نسبت حاشیه ایمنی

(۳) نسبت حاشیه ایمنی

۱۷ - در اولین دوره فعالیت شرکت جنوب، هزینه‌های قبل از نقطه تفکیک ۵۰۰۰۰۰ ریال بوده است. شرکت دو محصول آلفا و بتا را بطور توأم و مشترک تولید می‌کند و موجودی کالای ساخته شده آخر آلفا و بتا به ترتیب ۴۰۰ کیلو و ۸۰۰ کیلو بوده است و طی دوره ۱۶۰۰ کیلو آلفا و ۲۲۰۰ کیلو محصول بتا به فروش رسیده است. هزینه‌های بعد از نقطه تفکیک آلفا و بتا به ترتیب ۲۰۰۰۰۰ ریال و ۳۰۰۰۰۰ ریال بوده است. چنانچه برای تسهیم هزینه‌های مشترک از روش مقادیر نسبی استفاده شود، بهای تمام شده هر کیلو محصول آلفا چند ریال خواهد بود؟

(۴) 256

(۳) 200

(۲) $166\frac{2}{3}$

(۱) $133\frac{1}{3}$

باتوجه به اطلاعات زیر به دو سوال ۴۸ و ۴۹ پاسخ دهید:

سود شرکت آلفا به روش جذبی و متغیر، قبل از بستن انحراف ظرفیت با هم برابر و معادل ۲۰۰۰۰۰۰ ریال بوده است. حجم تولید ۷۰۰۰ واحد بوده که ۶۰۰۰ واحد آن را کالای تکمیل شده تشکیل می‌دهد. کالای ساخته شده آخر دوره نسبت به اول دوره ۱۲۰۰ واحد افزایش یافته است و سربار ثابت هر واحد محصول ۵۰۰ ریال است.

۱۸ - انحراف ظرفیت سربار چند ریال مساعد می‌باشد؟

(۴) ۱۱۰۰۰۰۰

(۳) ۱۰۰۰۰۰۰

(۲) ۶۰۰۰۰۰

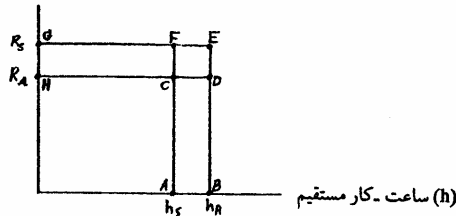
(۱) ۵۰۰۰۰۰

۱۹ - تولید بودجه شده چند واحد بوده است؟

- (۱) ۴۸۰۰ (۲) ۵۰۰۰ (۳) ۵۸۰۰ (۴) ۶۰۰۰

۲۰ - در نمودار زیر مساحت کدام مستطیل نشانگر انحراف کارایی دستمزد است؟

ریال - نرخ هر ساعت (R)



(۱) GHFC

(۲) ABCD

(۳) ABEF

(۴) GHED

۲۱ - با افزایش ۲۵ درصدی مبلغ فروش، سود عملیاتی شرکت ۴۰٪ افزایش یافته است. درجه نسبتی از فروش فعلی، شرکت به نقطه

سربسر می‌رسد؟

- (۱) ۱۰٪ (۲) ۳۷/۵٪ (۳) ۶۲/۵٪ (۴) ۹۰٪

باتوجه به اطلاعات زیر به دو سوال ۵۲ و ۵۳ پاسخ دهید:

مواد مصرف شده واقعی ۶۷۵۰ کیلو، بهای تمام شده هر واحد محصول از بابت دستمزد به استاندارد ۴۰۰ ریال، کالای تکمیل شده

۱۶۰۰ کیلو، کالای در جریان ساخت آخر دوره ۸۰۰ کیلو (از بابت تبدیل ۵۰٪ تکمیل) موجودی در جریان ساخت اول دوره صفر و

انحراف بازده دستمزد ۱۰۰۰۰۰ ریال نامساعد بوده است.

۲۲ - مصرف استاندارد مواد برای تولید هر واحد محصول چند کیلو می‌باشد؟

- (۱) ۱ (۲) ۲ (۳) ۳ (۴) ۴

۲۳ - انحراف مصرف مواد در این دوره چند کیلو بوده است؟

- (۱) ۱۵۰ (۲) ۲۵۰ (۳) ۳۵۰ (۴) ۴۵۰

۲۴ - دوره بازیافت این سرمایه‌گذاری چند سال است؟

- (۱) ۴ (۲) ۴/۳۵ (۳) ۴/۵۴ (۴) ۵

۲۵ - ارزش فعلی خالص این سرمایه‌گذاری با نرخ هزینه تأمین مالی ۱۰٪ چند ریال است؟

- (۱) ۱۰۵۰۰۰۰ + (۲) ۱۰۵۰۰۰۰ - (۳) ۲۵۶۶۰۰۰ - (۴) ۲۵۶۶۰۰۰ +

۲۶ - هزینه‌های ثابت تولیدی و غیرتولیدی شرکت ایران به ترتیب ۸۰۰۰۰۰ ریال و ۱۲۰۰۰۰۰ ریال است. تولید واقعی و بودجه‌شده

برابر و معادل ۲۰۰۰ واحد بوده و حجم فروش با حجم تولید برابر نیست. حاشیه فروش هر واحد محصول ۸۰۰ ریال است. در روش

جذبی نقطه سربسر چند واحد است؟

- (۱) ۱۸۷۵ (۲) ۲۰۰۰ (۳) ۳۰۰۰ (۴) ۴۰۰۰

۲۷ - شرکت شرق «چای» تولید می‌کند و آن را در ظرف‌های خاصی بسته‌بندی می‌نماید. قیمت تمام شده هر بسته چای بسته‌بندی شده و نشده در سطح تولید سالانه ۵۰۰۰۰ بسته محصول به شرح زیر است:

| هزینه | بسته‌بندی شده | بسته‌بندی نشده |
|---------------|---------------|----------------|
| | ریال | ریال |
| مواد مستقیم | ۵۰۰ | ۴۷۵ |
| دستمزد مستقیم | ۱۴۰۰ | ۱۲۳۲ |
| سربار ساخت | ۱۱۰۰ | ۱۰۱۶ |

ضمناً بهای خرید هر ظرف بسته‌بندی از بیرون ۲۴۸ ریال است. در صورت خرید ظروف از بیرون، سالانه چند ریال صرفه‌جویی ایجاد خواهد شد؟

(۱) ۱۴۵۰۰۰۰ (۲) ۱۷۵۰۰۰۰ (۳) ۲۷۵۰۰۰۰ (۴) ۲۹۰۰۰۰۰

۲۸ - برای تولید محصول آلفا سه روش تولید وجود دارد که اطلاعات آن به شرح زیر است:

| هزینه | روش اول | روش دوم | روش سوم |
|----------------------------------|---------|---------|---------|
| میلیون ریال - هزینه ثابت سالانه | ۴ | ۸ | ۱۲ |
| ریال - هزینه متغیر هر واحد محصول | ۳۰۰۰ | ۲۸۰۰ | ۲۰۰۰ |

با هدف حداقل کردن هزینه کل - کدام گزینه صحیح است؟

- (۱) روش دوم، در هیچ حجمی از تولدی نباید انتخاب شود.
- (۲) در حجم تولید بیشتر از ۲۰۰۰۰ واحد باید روش دوم ارجح شود.
- (۳) در حجم تولید کمتر از ۲۰۰۰۰ واحد روش اول بر روش سوم ارجح است.
- (۴) در حجم تولید کمتر از ۵۰۰۰ واحد روش اول، از ۵۰۰۰ تا ۸۰۰۰ واحد روش دوم و از ۸۰۰۰ واحد به بالا روش سوم ارجحیت دارد.

۲۹ - با میل فروش از نقطه سربسر به سمت بینهایت $(Q_B \rightarrow Q_\infty)$ ، اهرم عملیاتی از شروع و به سمت میل خواهد کرد.

(۱) بینهایت - صفر (۲) بینهایت - یک (۳) یک - بینهایت (۴) صفر - بینهایت

۳۰ - انحراف حجم فروش ۴۰۰۰۰۰ ریال نامساعد و نسبت سود ناخالص به بهای تمام شده ۲۵٪ بوده است. انحراف حجم بهای تمام شده چند ریال مساعد (نامساعد) می‌باشد؟

(۱) ۳۰۰۰۰۰ نامساعد (۲) ۳۰۰۰۰۰ مساعد (۳) ۳۲۰۰۰۰ مساعد (۴) ۳۲۰۰۰۰ نامساعد

۳۱ - هزینه دایره حسابداری صنعتی در یک واحد تولیدی، جزو هزینه است.

- (۱) تبدیل و جزیی از هزینه دوره
 (۲) تبدیل و جزیی از هزینه محصول
 (۳) دستمزد مستقیم و جزیی از هزینه محصول
 (۴) سربار ساخت و جزیی از هزینه اداری

۳۲ - سودآوری محصولات مختلف در یک واحد تولیدی دقیق تر محاسبه می شود اگر:

- (۱) هزینه های سربار قابل کنترل و غیرقابل کنترل تفکیک شود. (۲) هزینه های سربار از قبل بودجه شود.
 (۳) هزینه های سربار محصولات براساس فعالیت محاسبه شود. (۴) نرخ جذب سربار براساس ساعت کار مستقیم باشد.

۳۳ - مناسب ترین عامل در تصمیم گیری در مورد آنکه چگونه هزینه های غیرمستقیم به محصولات تخصیص یابد، کدام است؟

- (۱) علت و معلولی (۲) توان تحمل (۳) دریافت منافع (۴) عدالت و انصاف

۳۴ - یک شرکت در پایان دوره مالی، حساب بهای تمام شده کالای فروش رفته را بدهکار و حساب کنترل سربار ساخت را بستانکار

نموده است. با توجه به این اطلاعات می توان نتیجه گرفت که:

- (۱) سربار جذب شده بیشتر از سربار واقعی بوده است.
 (۲) سربار بودجه شده بیشتر از سربار واقعی بوده است.
 (۳) سربار واقعی بیشتر از سربار جذب شده بوده است.
 (۴) سربار بودجه شده کمتر از سربار جذب شده بوده است.

۳۵ - شرکت آلفا، تولیدکننده و فروشنده سه نوع محصول به نام های «الف» و «ب» و «ج» می باشد و اطلاعات زیر در رابطه با

محصولات این شرکت در یک دوره مالی در دست است:

| شرح | محصول الف | محصول ب | محصول ج |
|---------------------|-----------|----------|----------|
| ترکیب فروش | ۵۰ درصد | ۳۰ درصد | ۲۰ درصد |
| بهای فروش واحد | ۲۰۰ ریال | ۶۰۰ ریال | ۸۰۰ ریال |
| هزینه متغیر هر واحد | ۱۰۰ ریال | ۲۸۰ ریال | ۳۲۰ ریال |

در صورتی که ترکیب فروش محصولات به ترتیب به ۴۰، ۳۰ و ۳۰ درصد تغییر کند، تعداد فروش در نقطه سر به سر:

- (۱) کاهش خواهد یافت
 (۲) افزایش خواهد یافت.
 (۳) ثابت باقی می ماند.
 (۴) حدود ۳۳ درصد افزایش می یابد.

باتوجه به اطلاعات زیر به سؤال های ۱۰۶ و ۱۰۷ پاسخ دهید.

در شرکت آلفا سه محصول الف، ب و ج از یک فرآیند مشترک تولیدی بدست می آیند. در سال X9 محصولات پس از نقطه تفکیک مورد پردازش بیشتر قرار گرفته اند و هزینه های اضافی نیز در ارتباط با حجم تولید هر محصول متغیر می باشد. هزینه های مشترک تولید در سال X9 بالغ بر ۶۰۰۰۰ ریال و سایر اطلاعات تولید به شرح زیر می باشد.

| محصول | تولید - واحد | ارزش خالص باز یافتنی در نقطه تفکیک | هزینه های اضافی و فروش در صورت پردازش اضافی | |
|-------|--------------|------------------------------------|---|-----------------|
| | | | بهای فروش | هزینه های اضافی |
| الف | ۶۰۰۰ | ۲۵۰۰۰ ریال | ۴۲۰۰۰ | ۹۰۰۰ |
| ب | ۴۰۰۰ | ۴۱۰۰۰ ریال | ۴۵۰۰۰ | ۷۰۰۰ |
| ج | ۲۰۰۰ | ۲۴۰۰۰ ریال | ۳۲۰۰۰ | ۸۰۰۰ |

۳۶ - برای حداکثر کردن سود، شرکت آلفا کدام یک از محصولات را باید مورد پردازش اضافی قرار دهد؟

- (۱) الف (۲) ج (۳) ب و ج (۴) الف و ب

۳۷ - هزینه‌های تولید هر واحد محصول ج که برای تصمیم‌گیری در مورد فروش یا پردازش اضافی محصول ج مرتبط می‌باشد، چند ریال است؟

- (۱) ۴ (۲) ۵ (۳) ۹ (۴) ۱۲

۳۸ - فروش شرکت کاوه در حال حاضر ۶۰۰۰۰۰۰ ریال و فروش آن در نقطه سر به سر ۵۰۰۰۰۰۰ ریال است. اگر نرخ سود این شرکت ۱۰٪ فروش باشد، هزینه ثابت چند ریال است؟

- (۱) ۱۰۰۰۰۰۰ (۲) ۲۴۰۰۰۰۰ (۳) ۳۰۰۰۰۰۰ (۴) ۳۶۰۰۰۰۰

۳۹ - روش تجزیه و تحلیل سه انحرافی سر بار یک دایره تولیدی، انحراف هزینه و انحراف ظرفیت را نامساعد نشان می‌دهد. مبنای تعیین نرخ جذب سر بار ۸۰٪ ظرفیت عملی است. در صورتی که به جای آن از ۱۰٪ ظرفیت عملی استفاده شده بود، به ترتیب چه اثری بر «انحراف هزینه» و «انحراف ظرفیت» گزارش شده است؟

- (۱) افزایش - افزایش (۲) کاهش - افزایش (۳) افزایش - بدون تغییر (۴) بدون تغییر - افزایش

۴۰ - شرکتی سه محصول با مشخصات زیر تولید می‌کند که برای تمام آن‌ها از یک ماده استفاده می‌شود:

| شرح | قیمت فروش - ریال | هزینه متغیر - ریال | مواد مورد نیاز - کیلوگرم |
|-----------|------------------|--------------------|--------------------------|
| محصول الف | ۱۰۰ | ۶۰ | ۴ |
| محصول ب | ۶۰ | ۴۰ | ۱ |
| محصول ج | ۴۰ | ۱۰ | ۲ |

چنانچه هزینه ثابت شرکت ۱۰ میلیون ریال و شرکت با محدودیت مواد اولیه روبرو باشد و هیچگونه محدودیت دیگری وجود نداشته باشد، اولویت تولید محصولات چگونه است؟

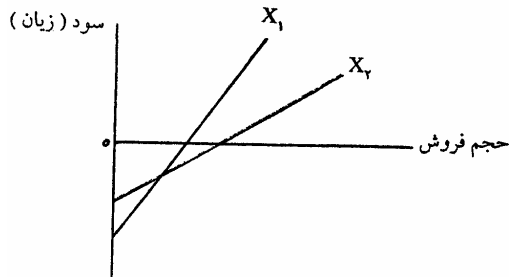
- (۱) ج - الف - ب (۲) ج - ب - الف (۳) ب - الف - ج (۴) ب - ج - الف

۴۱ - شرکت شرق تصمیم دارد فعالیت دایره الف را با حاشیه فروش ۴۸۰۰۰ ریال و هزینه ثابت ۹۶۰۰۰ ریال متوقف نماید. اگر ۴۲۰۰۰

ریال از هزینه ثابت قابل اجتناب نباشد، تأثیر توقف این فعالیت بر سود شرکت، کدام است؟

- (۱) ۶۰۰۰۰ ریال افزایش در سود (۲) ۴۸۰۰۰ ریال کاهش در سود
(۳) ۵۴۰۰۰ ریال کاهش در سود (۴) ۵۴۰۰۰ ریال افزایش در سود

۴۲ - در نمودار مقابل، خطوط سود شرکت در 2 سال x_1, x_2 نشان داده شده است. در صورتی که قیمت فروش در هر دو سال ثابت باشد تغییر خط سود x_1 به x_2 نشانگر هزینه‌های متغیر هر واحد است.



- (۱) افزایش هزینه ثابت کل و کاهش
- (۲) کاهش هزینه‌های ثابت کل و افزایش
- (۳) کاهش هزینه‌های ثابت کل و کاهش
- (۴) افزایش هزینه ثابت کل و افزایش

۴۳ - شرکتی تنها محصول خود را به قیمت ۸۰۰۰ ریال می‌فروشد. هزینه‌های این شرکت برای هر واحد محصول ۴۰۰۰ ریال، هزینه‌های ثابت در هر سال بالغ بر ۷ میلیون ریال و حجم تولید و فروش شرکت، سالانه ۳ هزار ریال است. چنانچه شرکت بخواهد قیمت فروش هر واحد را ۱۰۰۰ ریال کاهش دهد، حداقل چند هزار واحد باید بفروشد تا سود شرکت تغییری نکند؟

- (۱) ۱
- (۲) ۲
- (۳) ۳
- (۴) ۴

۴۴ - فروش ماه‌های تیر، مرداد و شهریور شرکتی به ترتیب ۲۰۴۰، ۲۱۷۰ و ۲۳۰۰ هزار ریال بوده است. چنانچه بهای فروش کالاها برابر با ۱۲۵٪ بهای خرید آن‌ها و موجودی کالای ابتدای هر ماه معادل ۳۰٪ بهای تمام شده کالای آماده فروش همان ماه باشد، خرید مردادماه چند ریال بوده است؟

- (۱) ۱۶۵۸۷۰۰
- (۲) ۱۷۳۶۰۰۰
- (۳) ۱۷۶۷۲۰۰
- (۴) ۱۹۲۶۰۰۰

۴۵ - شرکت «الف» این امکان را دارد که یک دستگاه ماشین جدید جایگزین ماشین قدیمی نماید. ماشین جدید دارای قیمت تمام شده ۹۰۰۰۰ ریال، عمر مفید ۵ سال، ارزش اسقاط صفر و هزینه‌های متغیر سالانه این دستگاه ۱۰۰۰۰۰ ریال می‌باشد. ماشین قدیمی دارای ارزش دفتری ۵۰۰۰۰ ریال و عمر مفید باقی‌مانده ۵ سال و ارزش بازار ۵۰۰۰۰ ریال می‌باشد که بعد از ۵ سال ارزش اسقاط آن صفر می‌باشد. هزینه‌های متغیر سالانه ماشین قدیمی ۱۲۵۰۰۰ ریال است. بدون در نظر گرفتن ارزش زمانی پول و آثار مالیاتی، جایگزین کردن ماشین جدید چه اثری در مجموع سود ۵ سال آینده شرکت ایجاد می‌کند؟

- (۱) ۴۵۰۰۰ کاهش
- (۲) ۱۷۰۰۰ کاهش
- (۳) ۸۵۰۰۰ افزایش
- (۴) ۴۰۰۰۰ افزایش

۴۶ - انحراف قابل کنترل کدام است؟

- (۱) \overline{AD} نامساعد
- (۲) \overline{AC} مساعد
- (۳) \overline{DB} نامساعد
- (۴) \overline{DC} نامساعد

۴۷ - انحراف حجم، کدام است؟

- (۱) \overline{DC} مساعد
- (۲) \overline{AC} مساعد
- (۳) \overline{DB} نامساعد
- (۴) \overline{DC} نامساعد

۴۸ - معادل آحاد تکمیل شده به روش میانگین از بابت مواد ۳۳۰۰۰ واحد و کالای در جریان ساخت ابتدا و پایان دوره به ترتیب 4000 و ۸۰۰۰ واحد بوده که هر دو از بابت تبدیل ۷۵٪ تکمیل شده‌اند. تعداد واحدهای تکمیل شده چقدر است؟

- (۱) ۲۱۰۰۰
- (۲) ۲۵۰۰۰
- (۳) ۲۹۰۰۰
- (۴) ۳۰۰۰۰

۴۹ - شرکتی با خرید ماشین آلات جدید، ۱۰٪ در ساعت استاندارد هر واحد محصول صرفه جویی ایجاد خواهد کرد. تولید هر واحد محصول با ماشین آلات قدیمی مستلزم ۵ دقیقه کار مستقیم به نرخ هر ساعت ۲۴۰۰۰ ریال است. چنانچه قیمت تمام شده ماشین آلات جدید ۸۲ میلیون ریال و عمر مفید آن ۸ سال و ارزش اسقاط ۲ میلیون ریال باشد (روش محاسبه استهلاک ماشین آلات خط مستقیم است)، در صورت عدم تغییر در سایر اقلام هزینه، حداقل چند هزار واحد باید تولید شود تا خرید ماشین آلات جدید توجیه اقتصادی داشته باشد؟

(۱) ۲۵ (۲) ۵۰ (۳) ۱۰۰ (۴) ۲۰۰

باتوجه به اطلاعات زیر به دو سوال ۱۲۰ و ۱۲۱ پاسخ دهید.

اطلاعات مقداری تولید در یک مرحله برای بهمن ماه سال ۸۰ به شرح زیر است:

محصول تکمیل شده ۱۲۰ هزار کیلو و موجودی در جریان ساخت اول و آخر بهمن به ترتیب ۵ و ۸ هزار کیلو تماماً تا ۴۰٪ کار و سر بار تکمیل است. در بهمن ماه برای مواد و تبدیل به ترتیب ۸۶۱۰ و ۱۳۳۳۲ هزار ریال هزینه شده است.

۵۰ - قیمت تمام شده موجودی در جریان ساخت آخر دوره با روش FIFO، چند هزار ریال است؟

(۱) ۳۵۲ (۲) ۵۶۰ (۳) ۹۱۲ (۴) ۱۴۴۰

۵۱ - قیمت تمام شده محصول تکمیل شده به روش LiFO، چند هزار ریال است؟

(۱) ۲۱/۴ (۲) ۲۱/۶ (۳) ۲۱/۸ (۴) ۲۲

۵۲ - شرکت آلفا برای تولید تنها محصول خود سه نوع هزینه با نام های A و B و C دارد. اگر هزینه های هر واحد محصول در دو سطح مختلف فعالیت برای انواع مختلف هزینه به شرح زیر باشد، طبقه بندی هزینه های A و B و C هر یک از محصولات براساس رفتار آن ها به ترتیب، چگونه خواهد بود؟

| شرح | هزینه A | هزینه B | هزینه C |
|----------------|-----------|-----------|-----------|
| تولید ۵۰۰۰ عدد | ریال ۴۰۰۰ | ریال ۹۰۰۰ | ریال ۴۰۰۰ |
| تولید ۷۵۰۰ عدد | ریال ۴۰۰۰ | ریال ۶۰۰۰ | ریال ۳۰۰۰ |

(۱) ثابت، متغیر، نیمه متغیر (۲) ثابت، نیمه متغیر، متغیر (۳) متغیر، نیمه متغیر، ثابت (۴) متغیر، ثابت، نیمه متغیر

۵۳ - در تهیه بودجه جامع، کدام ترتیب صحیح است؟

(الف) بودجه تولید

(ب) بودجه نقدی

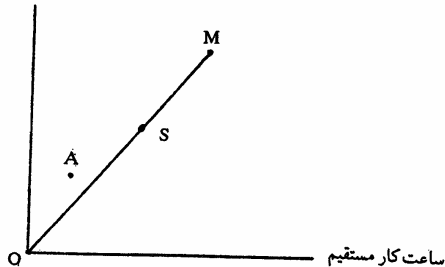
(ج) بودجه فروش

(د) بودجه دستمزد تقسیم

(۱) ب - ج - الف - د (۲) ج - الف - د - ب (۳) ب - الف - ج - د (۴) ج - الف - ب - د

۵۴ - باتوجه به نمودار زیر، در صورتی که خط OM نمایانگر هزینه دستمزد استاندارد در سطوح مختلف ساعات کار مستقیم باشد و نیز نقطه S هزینه استاندارد دستمزد برای تولید واقعی و A هزینه‌های واقعی دستمزد را نشان دهد، «انحراف کارایی» و «انحراف کل» دستمزد، به ترتیب چگونه خواهد بود؟

هزینه دستمزد (ریال)



- (۱) مساعد، نامساعد، نامساعد
- (۲) مساعد، مساعد، نامساعد
- (۳) نامساعد، نامساعد، مساعد
- (۴) نامساعد، مساعد، مساعد

۵۵ - برای بالا بردن بازده سرمایه‌گذاری (ROI) در یک شرکت سودآور باید:

- (۱) سرمایه‌گذاری و هزینه‌های عملیاتی به یک مبلغ افزایش یابد.
- (۲) درآمد فروش و هزینه‌های عملیاتی به یک مبلغ افزایش یابد.
- (۳) درآمد فروش و هزینه‌های عملیاتی به یک نسبت افزایش یابد.
- (۴) درآمد فروش و هزینه‌های عملیاتی به یک نسبت کاهش یابد.

۵۶ - خالص حقوق و دستمزد کارخانه‌ای ۱۶۶ ۰۰۰ ریال، نرخ بیمه کارگر ۷٪، مالیات ۱۰٪ و بیمه کارفرما ۲۳٪ است. ۶۰٪ حقوق و دستمزد مستقیم تولید، ۳۰٪ غیرمستقیم تولید و مابقی مربوط به فروش و اداری است. حساب کالای در جریان ساخت از بابت حقوق و دستمزد چند ریال بدهکار می‌شود؟

- (۱) ۹۹ ۶۰۰
- (۲) ۱۲۰ ۰۰۰
- (۳) ۱۳۷ ۵۰۰
- (۴) ۱۴۷ ۶۰۰

۵۷ - هزینه‌های سربار مستقیم آلفا و بتا به ترتیب ۸ ۸۰۰ و ۱۰ ۰۰۰ ریال است. این دو دایره پشتیبانی خدمات خود را به صورت زیر به سایر دوایر ارائه می‌دهند. سهم دایره تولیدی ۱ از پشتیبانی آلفا به روش مستقیم چند ریال است؟

| ارائه خدمات | | شرح | |
|-------------|------|---------------|--|
| بتا | آلفا | | |
| ۵۰٪ | ۴۰٪ | تولیدی ۱ | <ol style="list-style-type: none"> (۱) ۳ ۵۲۰ (۲) ۳ ۸۰۰ (۳) ۴ ۰۰۰ (۴) ۴ ۴۰۰ |
| ۴۰٪ | ۴۰٪ | تولیدی ۲ | |
| ۱۰٪ | - | پشتیبانی آلفا | |
| - | ۲۰٪ | پشتیبانی بتا | |

۵۸ - در کدام یک از روش‌های تسهیم هزینه محصولات مشترک، بهای تمام شده هر واحد از انواع محصولات در نقطه تفکیک یکسان بدست می‌آید؟

- (۱) روش مقداری
- (۲) روش ارزش نسبی فروش
- (۳) روش ارزش خالص باز یافتنی
- (۴) روش ارزش برآوردی فروش در نقطه تفکیک

۶۱ - چنانچه بهای تمام شده یک محصول به عنوان مبنای قیمت فروش در نظر گرفته شود، «هزینه‌های» تشکیل دهنده بهای تمام شده کدام است؟

- (۱) تحقیق و توسعه، طراحی و تولید
- (۲) طراحی، تولید و خدمات پس از فروش
- (۳) تحقیق و توسعه، طراحی، تولید، بازاریابی، توزیع و خدمات پس از فروش
- (۴) تولید، شامل مواد مستقیم مصرف شده، دستمزد مستقیم و سربار ساخت

۶۲ - تساوی «بهای اولیه» (Prime cost) و «بهای تبدیل» (Conversion cost) بدین معنی است که باهم برابرند.

- (۱) دستمزد مستقیم و سربار ساخت
- (۲) مواد مستقیم مصرف شده و سربار ساخت
- (۳) مواد مستقیم مصرف شده و دستمزد مستقیم
- (۴) هزینه مواد مستقیم، دستمزد مستقیم و سربار ساخت

۶۳ - در صورتی که بهای تمام شده موجودی کالای در جریان ساخت در پایان دوره نسبت به اول دوره آن کاهش یافته باشد، می‌توان نتیجه گرفت که است.

- (۱) بهای تمام شده کالای ساخته شده طی دوره بیشتر از جمع هزینه‌های تولید طی دوره
- (۲) بهای تمام شده کالای ساخته شده طی دوره بیشتر از بهای تمام شده کالای فروش رفته
- (۳) جمع هزینه‌های تولید طی دوره بیشتر از بهای تمام شده کالای در جریان ساخت طی دوره
- (۴) بهای تمام شده کالای ساخته شده طی دوره بیشتر از بهای تمام شده کالای در جریان ساخت طی دوره

۶۴ - کدام یک از گزینه‌های زیر در مورد هزینه‌یابی مرحله‌ای صحیح است؟

- (۱) در روش میانگین‌سازی به ریز عوامل هزینه کالای در جریان ساخت اول دوره نیست.
- (۲) در روش FIFO، نیازی به درصد تکمیل کالای در جریان ساخت اول دوره نیست.
- (۳) معادل آحاد تکمیل شده به روش FIFO، هرگز بزرگتر از معادل آحاد تکمیل شده به روش میانگین نیست.
- (۴) معادل آحاد تکمیل شده به روش میانگین همواره بزرگتر از معادل آحاد تکمیل شده به روش FIFO می‌باشد.

۶۵ - قابلیت «رهگیری هزینه» (Cost Tracing) با «موضوع هزینه‌یابی» (Cost Object)، به گونه‌ای که از لحاظ اقتصادی موجه باشد، تعیین‌کننده بودن هزینه است.

- (۱) ثابت یا متغیر
- (۲) مستقیم یا متغیر
- (۳) غیرمستقیم یا ثابت
- (۴) مستقیم یا غیرمستقیم

۶۶- در روش «هزینه‌یابی جذبی» محاسبه مقداری نقطه سربسر در شرایطی که حجم تولید و فروش برابر نباشد، چگونه انجام می‌شود؟

| | |
|-----|--|
| (۱) | هزینه‌های ثابت |
| | حاشیه فروش هر واحد |
| (۲) | هزینه ثابت ساخت هر واحد (حجم تولید - حجم فروش سر بسر) + هزینه‌های ثابت |
| | حاشیه فروش هر واحد |
| (۳) | هزینه ثابت هر واحد (حجم تولید - حجم فروش سر بسر) + هزینه‌های ثابت |
| | حاشیه فروش هر واحد |
| (۴) | هزینه ثابت ساخت هر واحد (حجم فروش سر بسر - حجم تولید) + هزینه‌های ثابت |
| | حاشیه فروش هر واحد |

۶۷- چنانچه در تولید محصولی فقط یک نوع مواد مصرف شود، با استفاده از فرمول محاسبه انحراف بازده مواد، کدام انحراف بدست می‌آید؟

- (۱) نرخ مواد (۲) کل مواد (۳) ترکیب مواد (۴) مصرف مواد

۶۸- در صورتی که ارزش اسقاط یک دارایی صفر باشد، «نرخ بازده حسابداری سرمایه‌گذاری اولیه» چه نسبتی از «نرخ بازده حسابداری متوسط سرمایه‌گذاری» خواهد بود؟

- (۱) کمتر از ۵۰٪ (۲) ۵۰٪ (۳) ۱۰۰٪ (۴) بیشتر از ۱۰۰٪

۶۹- در فرآیند تصمیم‌گیری انتخاب یک راه حل از بین چندین راه حل، هزینه‌هایی که در راه حل‌های مختلف متفاوت باشند، کدام ویژگی را دارند؟

- (۱) مربوطند (۲) متغیرند (۳) نیمه متغیرند (۴) غیر قابل اجتنابند

۷۰- هفتاد و پنج درصد از کالای آماده فروش شرکت عرفان، در طی سال به مبلغ ۴۰۰۰۰۰ ریال به فروش رسیده و سود ناخالصی معادل ۴۰۰۰۰۰ ریال عاید شده است. با فرض روش میانگین موزون، موجودی کالای ساخته شده آخر دوره چند ریال می‌باشد؟

- (۱) ۸۰۰۰۰۰ (۲) ۱۰۰۰۰۰۰ (۳) ۱۲۰۰۰۰۰ (۴) ۱۸۰۰۰۰۰

۷۱- خالص حقوق و دستمزد شرکت احسان برای بهمن ماه ۶۲۲۵۰۰۰ ریال و نرخ بیمه کارگر و کارفرما با نرخ ۷٪ و ۲۳٪ منظور می‌شود. مالیات حقوق بهمن ماه ۷۵۰۰۰۰ ریال بوده و از حقوق و دستمزد این ماه، ۵۰٪ دستمزد مستقیم ساخت، ۳۰٪ دستمزد غیرمستقیم ساخت و ۱۰٪ مربوط به کارکنان فروش و مابقی مربوط به کارکنان اداری است. حساب کنترل سربار بابت حقوق و دستمزد و بیمه کارفرما جمعاً چند ریال بدهکار می‌شود؟

- (۱) ۲۰۹۲۵۰۰ (۲) ۲۷۶۷۵۰۰ (۳) ۳۶۳۰۰۰۰ (۴) ۴۶۵۹۳۰۰

باتوجه به اطلاعات زیر به سؤالات ۱۱۲ و ۱۱۳ پاسخ دهید.

«کالای تکمیل شده شرکت ریجان ۵۰۰۰ واحد و کالای در جریان ساخت ابتدا و پایان دوره به ترتیب ۸۰۰ (از بابت تعدیل ۶۰٪ تکمیل) و ۱۰۰۰ واحد بوده است. هزینه مواد و تبدیل طی دوره به ترتیب ۹۳۶۰۰ و ۵۸۴۴۰ ریال بوده است. همچنین بهای تمام شده هر واحد کالای تکمیل شده به روش (FIFO) ۳۰ ریال و مواد نیز در ابتدای عملیات وارد فرایند ساخت می‌شود.»

۷۲ - بهای تمام شده هر واحد کالا از بابت تبدیل چند ریال است؟

- (۱) ۸ (۲) ۱۲ (۳) ۱۸ (۴) ۲۲

۷۳ - درصد تکمیل کالای در جریان ساخت آخر دوره چقدر بوده است؟

- (۱) ۳۵٪ (۲) ۴۰٪ (۳) ۴۵٪ (۴) ۵۰٪

۷۴ - سربار برآوردی برای ۵۰۰۰ واحد محصول ۲۳/۵ میلیون ریال و برای ۷۰۰۰ واحد محصول ۲۸/۵ میلیون ریال است. اگر تولید واقعی ۵٪ زیر بودجه و معادل ۵۲۲۵ واحد محصول و سربار واقعی نیز ۲۵/۱ میلیون ریال گزارش شده باشد «نرخ جذب سربار برای هر واحد محصول» چند ریال است؟

- (۱) ۴۳۸۵ (۲) ۴۵۰۰ (۳) ۴۷۰۰ (۴) ۵۰۰۰

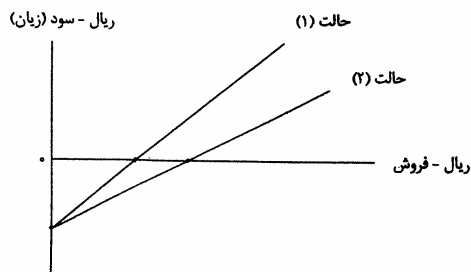
۷۵ - شرکتی دارای دو دایره پشتیبانی رستوران (R) و تأسیسات (T) و دو دایره عملیاتی ساخت و مونتاژ است. مبنای تسهیم هزینه‌های دایره رستوران و تأسیسات به ترتیب تعداد پرسنل و مترآژ دوایر می‌باشد. سایر اطلاعات نیز به شرح زیر است:

| دایره | ریال (سربار مستقیم) | تعداد پرسنل | متر مربع - مترآژ |
|---------|---------------------|-------------|------------------|
| رستوران | ۳ ۶۰۰ ۰۰۰ | ۵۰ | ۳۹۰ |
| تأسیسات | ۳ ۲۰۰ ۰۰۰ | ۵۰ | ۳۰۰ |
| ساخت | ۷ ۶۰۰ ۰۰ | ۱۲۰ | ۲ ۸۸۶ |
| مونتاژ | ۴ ۸۰۰ ۰۰۰ | ۸۰ | ۱ ۹۲۴ |

معادله سربار دایره رستوران در روش متقابل (دوطرفه) کدام است؟

- (۱) $3\ 200\ 000 + 20\%T$
 (۲) $3\ 600\ 000 + 20\%T$
 (۳) $3\ 600\ 000 + 0/075(3\ 200\ 000)$
 (۴) $3\ 600\ 000 + 0/075T$

۷۶ - در نمودار «خط سود» زیر، تغییر از حالت (۱) به (۲) نشانگر چیست؟



(۱) کاهش قیمت فروش و هزینه متغیر به یک نسبت

(۲) کاهش هزینه قیمت متغیر و قیمت فروش به یک مبلغ

(۳) افزایش قیمت فروش و هزینه متغیر به یک نسبت

(۴) افزایش قیمت فروش و هزینه متغیر به یک مبلغ

۷۷ - چنانچه تنها تغییر در مفروضات سربسر، افزایش قیمت فروش و هزینه متغیر هر واحد به نسبت مساوی (25%) باشد، نقطه

سربسر جدید مقداری چند درصد کمتر از نقطه سربسر قدیم خواهد بود؟

(۱) ۲۰٪ (۲) ۲۵٪

(۳) ۷۵٪ (۴) اطلاعات برای پاسخگویی کافی نیست.

۷۸ - فرض کنید نسبت سود به فروش ۱۰٪ و نسبت حاشیه فروش ۴۰٪ باشد. اگر فروش ۱۲٪ کاهش یابد، سود چند درصد کاهش

خواهد یافت؟

(۱) ۴/۸ (۲) ۱۹/۲ (۳) ۲۶/۴ (۴) ۴۸

۷۹ - شرکت «بوشهر» ۳ نوع محصول تولید و به فروش می‌رساند. هزینه‌های ثابت کل شرکت، سالانه ۵۱۸۴۰۰۰ ریال است. سایر

اطلاعات به شرح زیر است:

| محصول | قیمت فروش | حاشیه فروش هر واحد | ترکیب فروش |
|-------|-----------|--------------------|------------|
| آلفا | ۴۰۰۰ | ۲۵۰۰ | ۴ |
| بتا | ۳۰۰۰ | ۲۰۰۰ | ۴ |
| گاما | ۲۰۰۰ | ۱۸۰۰ | ۲ |

در سطح فروش سربه‌سر، سهم فروش محصول بتا چند هزار ریال است؟

(۱) ۸۶۴ (۲) ۹۶۰ (۳) ۱۹۲۰ (۴) ۲۸۸۰

باتوجه به اطلاعات زیر به سؤالات ۵۰ و ۵۱ پاسخ دهید.

«هزینه‌های مشترک (مرحله ۱) ۳۲۵۰۰۰ ریال و هزینه‌های پردازش اضافی در مرحله ۲ و ۳ به ترتیب ۴۲۰۰۰۰ و ۱۸۰۰۰۰ ریال

بوده است. محصول آلفا و بتا به‌طور همزمان در مرحله (۱) تولید و برای تکمیل شدن، آلفا به مرحله (۲) و بتا به مرحله (۳) منتقل

می‌شود. کالای انتقالی از مرحله (۱) ۸۰۰۰ واحد بوده که ۶۰٪ آن به مرحله (۲) و مابقی به مرحله (۳) انتقال یافته است. قیمت

فروش نهایی هر واحد از محصول آلفا و بتا به ترتیب ۱۵۰ و ۱۶۵/۶۲۵ ریال بوده است؟

۸۰ - براساس روش ارزش خالص باز یافتنی نسبی در نقطه تفکیک (ارزش برآوردی فروش در نقطه تفکیک)، بهای تمام شده هر

واحد محصول آلفا چند ریال است؟

(۱) ۳۱/۲۵ (۲) ۸۷/۵ (۳) ۱۱۸/۷۵ (۴) ۱۵۰

۸۱ - براساس روش درصد سود ناخالص ثابت، بهای تمام شده کل آلفای تولید شده در نقطه تفکیک چند ریال خواهد بود؟

(۱) ۱۱۲۸۰۰ (۲) ۱۹۵۰۰۰ (۳) ۲۹۲۸۰۰ (۴) ۵۳۲۸۰۰

۸۲ - انحراف نرخ دستمزد و انحراف کارایی دستمزد به ترتیب ۱۰۵۰۰۰ ریال نامساعد و ۱۸۹۰۰۰ ریال مساعد بوده است. طبق

استاندارد، برای تولید هر واحد محصول ۲ ساعت دستمزد مستقیم به نرخ ساعتی ۳۵ ریال مورد نیاز است. معادل آحاد تکمیل

شده از بابت دستمزد ۱۵۰۰۰ واحد است که ۲۵۰۰ واحد آن را کالای در جریان ساخت آخر تشکیل می‌دهد. بهای تمام شده واقعی

کالای در جریان ساخت آخر از بابت دستمزد چند ریال است؟

(۱) ۱۶۱۰۰۰ (۲) ۱۷۵۰۰۰ (۳) ۱۸۹۰۰۰ (۴) ۲۰۳۰۰۰

۸۳ - انحراف کل دستمزد، ۲۰۰۰۰ ریال نامساعد و انحراف کل سربار نیز ۱۸۰۰۰ ریال نامساعد است. نرخ استاندارد هر ساعت کار مستقیم ۲۰۰ ریال است که سربار براساس ۷۵٪ آن جذب می‌شود. انحراف هزینه سربار ۱۲۰۰۰ ریال مساعد و هیچگونه اضافه (کسر) جذب سربار ثابت وجود نداشته است. انحراف نرخ دستمزد چند ریال است؟

- (۱) نامساعد ۲۰۰۰۰ (۲) مساعد ۲۰۰۰۰ (۳) نامساعد ۲۲۵۰۰ (۴) مساعد ۲۲۵۰۰

۸۴ - اگر انحراف نرخ مواد ۳۶۰۰۰۰ ریال، نرخ استاندارد مواد $\frac{5}{4}$ نرخ واقعی، مصرف واقعی $\frac{3}{2}$ مصرف استاندارد، تولید از لحاظ مواد ۶۰۰۰ واحد و از لحاظ تبدیل ۵۵۰۰ واحد باشد، حساب کالای در جریان ساخت به روش یگانه بابت مواد مستقیم مصرف شده چند ریال بدهکار می‌شود؟

- (۱) ۸۴۰۰۰۰ (۲) ۱۲۰۰۰۰۰ (۳) ۱۴۴۰۰۰۰ (۴) ۱۸۰۰۰۰۰

۸۵ - بهای تمام شده هر واحد از قطعه «الف» در شرکت ماشین‌سازی منگان به شرح زیر است:

| ریال | اجزاء بهای تمام شده |
|---------------------------|---------------------|
| ۴۰۰ | مواد مستقیم |
| ۱۴۰۰ | دستمزد مستقیم |
| ۱۴۰۰ (۲۰٪ غیرقابل اجتناب) | سربار ساخت |
| ۲۰۰ (کلاً غیرقابل اجتناب) | متغیر فروش |
| ۴۰۰ (کلاً غیرقابل اجتناب) | ثابت فروش و اداری |
| <u>3 800</u> | |

اخیراً شرکت تصمیم گرفته که تولید قطعه «الف» را به تولیدکننده دیگری واگذار نماید. با ملاحظات کمی، حداکثر مبلغی که شرکت منگان می‌تواند بابت ساخت این قطعه پرداخت نماید، چند ریال است؟

- (۱) ۲۲۸۰ (۲) ۲۹۲۰ (۳) ۳۱۰ (۴) ۴۳۲۰

۸۶ - برای اجاره یک ماشین، دو راه پیشنهاد شده است. راه اول، اجاره ماهانه‌ای به مبلغ ۵۰۰۰۰۰ ریال، و راه دوم، اجاره ماهانه‌ای به مبلغ ۲۰۰۰۰۰ ریال به اضافه ۶۰۰ ریال به ازای هر واحد محصول تولیدی ماشین مذکور. احتمال تولید و فروش ۸۰۰۰ واحد ۴۰٪، ۵۰۰۰ واحد ۳۵٪ و ۲۵۰۰ واحد ۲۵٪ است. اگر شرکت راه حل اول را انتخاب نماید، هزینه فرصت از دست رفته چند ریال خواهد بود؟

- (۱) صفر (۲) ۳۰۰۰۰۰ (۳) ۳۲۵۰۰۰ (۴) ۳۴۵۰۰۰

۸۷ - کالای تکمیل شده ۱۵۰۰۰ واحد، کالای در جریان ساخت اول و آخر دوره به ترتیب ۳۰۰۰ و ۴۰۰۰ واحد بوده که تماماً از لحاظ تبدیل ۷۵٪ تکمیل شده‌اند. برای تولید هر واحد محصول ۱۰۰۰ ریال سربار ثابت جذب می‌شود. تعداد فروش ۱۵۵۰۰ واحد و بهای فروش هر واحد ۵۰۰۰ ریال می‌باشد. کدام گزینه در مورد تفاوت سود دو روش جذبی و متغیر صحیح است؟

- (۱) سود جذبی ۲۵۰۰۰۰ ریال بیشتر خواهد بود. (۲) سود جذبی ۲۵۰۰۰۰ ریال کمتر خواهد بود.
 (۳) سود جذبی ۵۰۰۰۰۰ ریال بیشتر خواهد بود. (۴) سود جذبی ۵۰۰۰۰۰ ریال کمتر خواهد بود.

باتوجه به اطلاعات زیر به ۲ سؤال ۵۸ و ۵۹ پاسخ دهید.

بودجه بازار (صنعت) برای محصول «الف» و «ب» جمعاً ۶۰ ۰۰۰ واحد و نتایج واقعی بازار ۸۱ ۰۰۰ واحد فروش را نشان می‌دهد. بودجه فروش و نتایج واقعی شرکت نیکان به شرح زیر است:

| محصول | بودجه | | واقعی | |
|-------|-------|-------|-------|-------|
| | واحد | قیمت | واحد | قیمت |
| الف | ۳ ۶۰۰ | ۴ ۰۰۰ | ۴ ۰۸۰ | ۳ ۶۰۰ |
| ب | ۲ ۴۰۰ | ۳ ۰۰۰ | ۲ ۱۶۰ | ۳ ۶۰۰ |

۸۸ - انحراف ترکیب فروش شرکت نیکان چند ریال است؟

- (۱) ۲۶۱ ۰۰۰ مساعد (۲) ۲۱۶ ۰۰۰ نامساعد (۳) ۴۱۶ ۰۰۰ مساعد (۴) ۴۳۲ ۰۰۰ مساعد

۸۹ - انحراف سهم از بازار شرکت نیکان (Market share var) چند ریال است؟

- (۱) ۴۸۶۰ ۰۰۰ نامساعد (۲) ۵۴۰۰ ۰۰۰ نامساعد (۳) ۵۸۳۲ ۰۰۰ نامساعد (۴) ۶۴۸۰ ۰۰۰ نامساعد

۹۰ - فروش‌های هرماه در آخرین روز همان ماه صورت‌حساب شده و برای مشتریان ارسال می‌شود و شرط فروش ن/۶۰ - ۱۰/۳ تعیین شده است. ۶۰٪ فروش‌ها طی دوره تخفیف، ۲۰٪ در ۲۰ روز بعد از پایان دوره تخفیف و ۱۵٪ آن در ماه دوم بعد از فروش دریافت و مابقی سوخت می‌گردد. فروش فروردین، اردیبهشت، خرداد و تیرماه به ترتیب ۴۰۰۰ و ۵۰۰۰ و ۷۰۰۰ و ۵۰۰۰ واحد بوده است. وجه نقد دریافتی طی تیرماه معادل بهای فروش چند واحد کالا می‌باشد؟

- (۱) ۴۴۹۸ (۲) ۴۵۹۸ (۳) ۶۲۲۴ (۴) ۶۳۰۸

با اطلاعات زیر به سه سوال ۱۰۱، ۱۰۲ و ۱۰۳ پاسخ دهید:

شرکت اطلس جهت هزینه‌یابی محصول الف از نظام استاندارد استفاده می‌کند. موجودی‌های در جریان ساخت اول و آخر بهمن ماه ۸۲ بی‌اهمیت و سایر اطلاعات به شرح زیر است: ساعت استاندارد ساخت واحد محصول ۲ ساعت به نرخ ۵۰ ریال - نرخ استاندارد هر کیلوگرم مواد خام ۴۰ ریال و هزینه واقعی مواد مصرفی برای تولید بهمن ماه ۴۰۰ ۴۸۸ ریال، ساعت کار واقعی ۶۸۰۰ ساعت. انحراف کل و انحراف نرخ مواد به ترتیب ۴۰۰ ۵۶ ریال و ۴۴۰۰ ریال نامساعد. انحراف کل و انحراف کارآیی دستمزد به ترتیب ۲۰۰ ۸۰۰ ریال نامساعد و ۲۰۰۰۰ ریال مساعد.

۹۱ - تولید واقعی بهمن ماه چند واحد محصول است؟

- (۱) ۱۰ ۸۰۰ واحد (۲) ۶ ۵۰۰ واحد (۳) ۳ ۷۰۰ واحد (۴) ۳ ۶۰۰ واحد

۹۲ - مصرف استاندارد مواد برای هر واحد محصول چند کیلوگرم می‌باشد؟

- (۱) ۱ (۲) ۲ (۳) ۳ (۴) ۴

۹۳ - انحراف بازده دستمزد کدام است؟

- (۱) ۱۰ ۰۰۰ ریال مساعد (۲) ۱۰ ۰۰۰ ریال نامساعد (۳) ۲۰ ۰۰۰ ریال مساعد (۴) ۲۰ ۰۰۰ ریال نامساعد

۹۴ - در صورتی که در روش هزینه‌یابی کامل، انحراف ظرفیت هر دوره به همان دوره بسته شود، کدام مبنای جذب سرشار منجر به

حداقل اختلاف مابین سود و روش هزینه‌یابی کامل و هزینه‌یابی متغیر می‌گردد؟

- (۱) سطح ظرفیت عملی (۲) سطح ظرفیت ایده‌ال (۳) سطح ظرفیت عادی (۴) ظرفیت قابل دستیابی جاری

۹۵ - بهای تمام شده محصول تکمیلی و انتقالی به انبار کدام است؟

- (۱) ۸۰ ۵۰۰ ریال (۲) ۸۱ ۵۰۰ ریال (۳) ۸۲ ۵۰۰ ریال (۴) ۹۰ ۵۰۰ ریال

۹۶ - نسبت تغییر در هزینه‌های تولید هر واحد محصول در بهمن ماه نسبت به دوره قبل کدام است؟

- (۱) ۱۰٪ کاهش (۲) ۱۰٪ افزایش (۳) ۳۱٪ کاهش (۴) ۳۱٪ افزایش

۹۷ - طبق بودجه فروش شرکت شمال برای سال ۸۱، ترکیب فروش محصولات الف و ب ترتیب ۶ به ۴ و نرخ‌های فروش محصولات

مذکور نیز به ترتیب ۱۰۰ و ۲۲۵ ریال بوده است. در پایان سال ۸۱، انحراف کل حجم فروش و انحراف حجم فروش محصول به ترتیب

۴۰۰۰ و ۹۰۰۰۰ ریال مساعد بوده است. انحراف ترکیب نهایی فروش (Sales - Quantity variance) کدام است؟

- (۱) ۱۸ ۰۰۰ ریال نامساعد (۲) ۵۰ ۰۰۰ ریال نامساعد (۳) ۵۵ ۰۰۰ ریال مساعد (۴) ۱۳۰ ۰۰۰ ریال مساعد

۹۸ - کارخانه سبلان با استفاده از تمامی ظرفیت موجود در حال تولید دو محصول الف و ب می‌باشد. ساعت کار ماشین برای تولید الف دو برابر زمان لازم برای تولید هر واحد ب است. اخیراً دایره فروش سفارش خاصی مبنی بر ساخت ۶۰۰۰ واحد (اضافی) از محصول الف با بسته‌بندی متفاوت به هزینه اضافی هر واحد ۵۰ ریال دریافت نموده است. انجام سفارش مستلزم تغییر در برنامه و ترتیبات تولید به هزینه ۱۸۰۰۰۰ ریال بوده و سایر اطلاعات به شرح جدول زیر است. هزینه استهلاک سالانه ماشین تولید ۱۰۰۰۰۰ ریال.

| شرح (ریال) | الف | ب |
|-----------------------------------|------|------|
| نرخ فروش (ریال) | ۳۰۰۰ | ۱۰۰۰ |
| نرخ هزینه متغیر تولید (ریال) | ۱۸۰۰ | ۵۰۰ |
| نرخ هزینه متغیر اداری فروش (ریال) | ۵۰۰ | ۲۰۰ |

در صورت قبول سفارش مبلغ تغییر در سود کدام است؟

(۱) ۱۲۰۰۰۰ ریال افزایش (۲) ۴۲۰۰۰۰ ریال افزایش (۳) ۶۰۰۰۰۰ ریال کاهش (۴) ۶۰۰۰۰۰ ریال افزایش.

با اطلاعات زیر به دو سوال ۱۰۹ و ۱۱۰ پاسخ دهید.

کارخانه تکنام تولیدکننده دو محصول شکرین و نمکین از ترکیب چند ماده خام و از جمله ماده اصلی مشترک الف می‌باشد. هزینه‌های ثابت دوره بالغ بر ۲۲۹۵۰ ریال و سایر اطلاعات به شرح جدول زیر است:

| شرح | شکرین | نمکین |
|---------------------------------------|-------|-------|
| نرخ حاشیه فروش (ریال) | ۱۵ | ۲۰ |
| ترکیب فروش (واحد محصول) | ۶ | ۴ |
| مصرف ماده الف در واحد محصول (کیلوگرم) | ۳ | ۵ |
| ظرفیت تولید (به واحد محصول) | ۱۲۵۰ | ۸۵۰ |

۹۹ - برای دستیابی به فروش سربسر چه مقدار ماده خام الف باید تدارک شود؟

| | | | |
|------------------|------------------|------------------|------------------|
| (۱) ۵۴۰۰ کیلوگرم | (۲) ۵۱۳۰ کیلوگرم | (۳) ۴۲۵۰ کیلوگرم | (۴) ۳۷۵۰ کیلوگرم |
|------------------|------------------|------------------|------------------|

۱۰۰ - در صورتی که حداکثر مقدار قابل تأمین ماده خام الف در طی دوره ۶۵۰۰ کیلوگرم باشد، با سیاست بهینه تولید و فروش

حداکثر مبلغ سود قابل دستیابی کدام است؟

| | | | |
|---------------|---------------|---------------|----------------|
| (۱) ۵۸۰۰ ریال | (۲) ۷۶۰۰ ریال | (۳) ۹۰۵۰ ریال | (۴) ۱۲۹۵۰ ریال |
|---------------|---------------|---------------|----------------|

۱۰۱ - هنگامی که شرکت آلفا ۲۵۰۰۰ واحد کالا تولید می‌کند، هزینه ثابت هر واحد ۶ ریال و هزینه متغیر هر واحد ۸ ریال است.

اگر این شرکت ۳۰۰۰۰ واحد کالا تولید کند هزینه ثابت و متغیر هر واحد به ترتیب چند ریال خواهد بود؟

| | | | |
|---------------------|---------------------|-----------------------|-----------------------|
| (۱) ۶ ریال و ۸ ریال | (۲) ۵ ریال و ۸ ریال | (۳) ۵ ریال و ۶/۶ ریال | (۴) ۶ ریال و ۶/۶ ریال |
|---------------------|---------------------|-----------------------|-----------------------|

۱۰۲ - شرکت نور سالانه ۱۵۰ قطعه الف نیاز دارد که کل قیمت تمام شده آن‌ها عبارتست از: مواد اولیه ۱۵ هزار ریال - دستمزد مستقیم ۲۴ هزار ریال - سربار متغیر ۹ هزار ریال - سربار ثابت ۱۲ هزار ریال - فرض کنید قطعه فوق در حال حاضر توسط شرکت ساخته می‌شود و در صورت خرید از دیگران امکانات تولید مربوط به هیچ‌گونه کاربرد دیگری نداشته باشد. تولیدکننده بیرونی حاضر است هر قطعه را ۳۴۰ ریال به شرکت بفروشد. اگر شرکت اقدام به خرید نماید تغییر در سود کدام است؟

(۱) ۳ هزار ریال کاهش (۲) ۳ هزار ریال افزایش (۳) ۹ هزار ریال کاهش (۴) ۹ هزار ریال افزایش

۱۰۳ - اطلاعات مربوط به عملیات دو بخش از شرکتی به شرح زیر است:

| شرح | بخش X | بخش Y |
|-----------------|--------------|-------------|
| فروش | ریال ۱۳۵ ۰۰۰ | ریال ۱۵ ۰۰۰ |
| هزینه‌های متغیر | (۵۲ ۵۰۰) | (۷ ۵۰۰) |
| هزینه‌های ثابت | (۵۵ ۵۰۰) | (۱۶ ۵۰۰) |
| سود (زیان) | ۲۷ ۰۰۰ | (۹ ۰۰۰) |

مدیریت قصد تعطیلی بخش Y را دارد. این تصمیم منجر به حذف ۳۰ درصد از هزینه‌های ثابت بخش متوقف شده و ۱۰ درصد افزایش در حجم فروش بخش X می‌شود. با اتخاذ این تصمیم سود شرکت به چه مبلغی خواهد بود؟

(۱) ۱۵ ۴۵۰ ریال (۲) ۲۲ ۹۵۰ ریال (۳) ۲۳ ۷۰۰ ریال (۴) ۲۴ ۳۰۰ ریال

۱۰۴ - در شرکت بتا اطلاعات مربوط به هزینه‌های استاندارد و بودجه برای یک دوره به شرح زیر است:

تعداد فروش بودجه شده ۵۰۰ واحد، هزینه ثابت اداری فروش هر واحد ۴ ریال قیمت فروش ۱۰۰ ریال، افزایش در بودجه موجودی محصول طی دوره ۵۰ واحد، هزینه متغیر استاندارد هر واحد ۵۶ ریال - هزینه‌های استاندارد هر واحد ۷۵ ریال اطلاعات واقعی پایان دوره نشانگر: تعداد فروش ۴۵۰ واحد - قیمت فروش ۱۲۰ ریال و افزایش در موجودی محصول ۸۰ واحد می‌باشد. انحراف حجم (حاشیه) فروش و حجم سربار ثابت به ترتیب کدام است؟

(۱) ۲ ۲۰۰ ریال و ۷۵۰ ریال نامساعد (۲) ۲ ۲۵۰ ریال و ۳۸۰ ریال نامساعد
(۳) ۲ ۲۰۰ ریال و ۳۰۰ ریال نامساعد (۴) ۳ ۲۰۰ ریال و ۹۵۰ ریال نامساعد

۱۰۵ - شرکت دلتا دو محصول آلفا و بتا تولید می‌کند که هزینه‌های مشترک دو محصول طی بهمن ماه جاری معادل ۳۰ ۰۰۰ ریال بوده است. هزینه‌های بعد از نقطه تفکیک به ترتیب ۲۵ ۰۰۰ ریال و ۳۵ ۰۰۰ ریال و مقدار تولید آن‌ها به ترتیب ۱۶۰۰ و ۸۰۰ واحد و قیمت فروش هر واحد نیز به ترتیب ۵۰ ریال و ۱۰۰ ریال بوده است. اگر هزینه‌های مشترک به روش فروش برآوردی در نقطه تفکیک بین محصولات تسهیم شود هزینه‌های تخصیص یافته به محصول آلفا چقدر خواهد بود؟

(۱) ۱۳ ۵۰۰ ریال (۲) ۱۴ ۵۰۰ ریال (۳) ۱۶ ۵۰۰ ریال (۴) ۱۸ ۵۰۰ ریال

۱۰۶ - کدام جمله در مورد هزینه‌یابی محصولات مشترک صادق است؟

(۱) هدف از تخصیص هزینه‌های مشترک تصمیم‌گیری در مورد سطح تولید است.
(۲) ارزش خالص بازیافتنی، یعنی کل ارزش فروش پس از کسر هزینه‌های مشترک
(۳) در تسهیم به روش ارزش نسبی فروش بهای تمام شده تابعی از قیمت‌های فروش تلقی می‌گردد.
(۴) در تصمیمات پردازش بیشتر هریک از محصولات مشترک، هزینه‌های مشترک تا نقطه تفکیک اقلام مربوط محسوب می‌شود.

۱۰۷ - اطلاعات فروردین ماه برای شرکت تکرر در مورد هزینه‌یابی محصول به قرار زیر است:

موجودی کالای در جریان اول ماه (۳۰ درصد تکمیل) ۸۰۰۰ واحد - کالای تکمیلی و انتقالی به مرحله بعد ۴۰۰۰۰ واحد.

مواد در ابتدای فرآیند تولید افزوده می‌شود. اگر معادل آحاد تکمیل شده به روش FIFO از بابت مواد و تبدیل به ترتیب ۴۲۰۰۰ واحد

- و ۴۳۶۰۰ واحد باشد درجه تکمیل کالای در جریان انتهایی دوره کدام است؟

- (۱) ۳۰ درصد (۲) ۴۰ درصد (۳) ۵۰ درصد (۴) ۶۰ درصد

۱۰۸ - اطلاعات زیر از دفاتر شرکت الف در سال ۷۵ در دامنه مربوط استخراج شده است:

بهای تمام شده یک واحد کالای ساخته شده در سطح ۱۰۰۰۰ واحد به روش جذبی ۸۰۰ ریال - بهای تمام شده یک واحد کالای

ساخته شده در سطح ۵۰۰۰ واحد به روش جذبی ۱۰۰۰ ریال - نسبت حاشیه فروش ۴۰٪ - مقدار تولید مورد انتظار ۱۰۰۰۰ واحد -

سطح ظرفیت عملی ۱۲۰۰۰ واحد - قیمت فروش یک واحد محصول کدام است؟

- (۱) ۸۰۰ ریال (۲) ۱۰۰۰ ریال (۳) ۱۲۰۰ ریال (۴) ۱۵۰۰ ریال

۱۰۹ - سود عملیاتی در یک موسسه تولیدی براساس هزینه‌یابی مستقیم در یک دوره مالی ۵۵۰۰۰ ریال و موجودی کالا در ابتدا و

پایان دوره مالی به ترتیب ۲۶۰۰ واحد و ۳۱۰۰ واحد بوده است. اگر نرخ جذب سربار ثابت برای هر واحد کالا ۲۰ ریال و انحراف

ظرفیت ۵۰۰۰ ریال نامساعد باشد سود عملیاتی با روش جذبی چند هزار ریال خواهد بود؟

- (۱) ۴۰ (۲) ۵۰ (۳) ۶۰ (۴) ۶۵

۱۱۰ - شرکت تولیدی البرز در دو سال اول فعالیت خود نتوانسته است به سطح فعالیت برنامه‌ریزی شده خود دست یابد. جدول زیر

ارتباط بین تعداد واحد تولید شده، فروش رفته و سطح فعالیت عادی (برنامه‌ریزی شده) شرکت را در سال‌های اول و دوم و

همچنین مقادیر پیش‌بینی شده را برای سال سوم نمایش دهد.

| سال | تعداد تولید شده | تعداد فروش | سطح فعالیت برنامه‌ریزی شده |
|-----|-----------------|------------|----------------------------|
| اول | ۹۰۰۰۰ | ۹۰۰۰۰ | ۱۰۰۰۰۰ |
| دوم | ۹۵۰۰۰ | ۹۵۰۰۰ | ۱۰۰۰۰۰ |
| سوم | ۹۰۰۰۰ | ۹۰۰۰۰ | ۱۰۰۰۰۰ |

در صورتی که سال اول و دوم منجر به سود شده باشد، براساس روش هزینه‌یابی جذبی و با فرض ثابت بودن سایر عوامل، سود ناخالص

سال سوم چقدر خواهد بود؟

- (۱) برابر سال اول (۲) برابر سال دوم (۳) بیشتر از سال اول (۴) بیشتر از سال دوم

۱۱۱ - هنگام رسیدگی به دلایل وقوع یک انحراف، کدام عامل درجه اهمیت پایین‌تری دارد؟

- (۱) بزرگی قدر مطلق انحراف (۲) تحلیل معناداری انحراف (۳) روند تغییرات انحراف طی زمان (۴) مساعد یا نامساعد بودن انحراف

۱۱۲ - رفتار بودجه‌ای سربار برای سال ۱۳۸۳ در شرکت آلفا $TC = 16H + 7200$ می‌باشد که در آن H ساعت کار کارگران تولید است. بودجه تولید فروردین ۸۳ معادل ۹۶۰ واحد محصول برآورد شده است. با فرض اینکه برای ساخت هر واحد محصول ۵ دقیقه زمان صرف شود بودجه سربار فروردین ۸۳ کدام است؟

(۱) ۱ ۲۸۰ ریال (۲) ۱ ۸۸۰ ریال (۳) ۸ ۴۸۰ ریال (۴) ۲ ۲۵۰ ریال

۱۱۳ - اطلاعات زیر از دفاتر شرکت الف استخراج شده است:

سطح ظرفیت عملی ۱ ۵۰۰ واحد - سطح ظرفیت عادی ۱ ۰۰۰ واحد - سطح ظرفیت مورد انتظار ۵۰۰ واحد - سربار ثابت بودجه در سطح ظرفیت عملی ۴۵ ۰۰۰ ریال - سربار متغیر برآورد شده در سطح ظرفیت مورد انتظار به ازاء هر واحد ۱۵ ریال - سطوح ظرفیت در یک دامنه مربوط قرار دارند.

کدام مورد نشان‌دهنده نرخ جذب سربار ثابت و متغیر در سطح ظرفیت عادی می‌باشد.

(۱) ثابت ۳۰ و متغیر ۱۰ ریال (۲) ثابت ۳۰ و متغیر ۱۵ ریال (۳) ثابت ۴۰ و متغیر ۲۰ ریال (۴) ثابت ۴۵ و متغیر ۱۵ ریال

۱۱۴ - هزینه استهلاک ساختمان شرکتی می‌بایست به نسبت ۲۰٪ و ۳۵٪ و ۴۵٪ بین فعالیت‌های بخش فروش، فعالیت‌های بخش اداری و فعالیت‌های تولیدی سهمیم شود، اگر تنها ۶۰٪ از تولیدات طی سال جاری به فروش رود، چند درصد از هزینه استهلاک بصورت مستقیم یا غیرمستقیم در صورت حساب سود و زیان سال جاری گزارش خواهد شد؟

(۱) ۲۷٪ (۲) ۵۵٪ (۳) ۸۲٪ (۴) ۱۰۰٪

۱۱۵ - کدام مورد در شمار مراحل لازم برای تخصیص هزینه‌های غیرمستقیم قرار ندارد؟

(۱) تسهیم (۲) انباشت (۳) تعیین مبنا (برای تقریب توزیع) (۴) ره‌گیری (یا اندازه‌گیری توزیع)

۱۱۶ - بودجه تولید شرکت «فرشید» در سال ۱۳۸۳ به شرح زیر است:

۳ ماهه اول ۳ ماهه دوم ۳ ماهه سوم ۳ ماهه چهارم
۲۰ ۰۰۰ واحد ۲۵ ۰۰۰ واحد ۲۴ ۰۰۰ واحد ۳۰ ۰۰۰ واحد

برای تولید هر واحد محصول به ۱۰ کیلوگرم مواد خام نیاز است. موجوی مواد خام در اول فروردین ماه سال ۸۳ به میزان ۱۵ تن است. موجودی مواد خام در پایان هر فصل باید برابر ۱۵ درصد مواد مورد نیاز برای تولید سه ماهه بعدی باشد. چند تن مواد خام در سه ماهه دوم خریداری گردد؟

(۱) ۲۴۴ (۲) ۲۵۶ (۳) ۲۴۸/۵ (۴) ۲۷۱

۱۱۷ - شرکت «طبرستان» در حال بررسی سرمایه‌گذاری جدیدی است که ارزش قطعی پروژه فوق با نرخ ۱۵٪ مثبت و با نرخ ۱۸٪ منفی است. کدام مورد در خصوص نرخ بازده داخلی پروژه فوق صحیح است؟

(۱) $15\% < \text{نرخ بازده داخلی}$ (۲) $18\% > \text{نرخ بازده داخلی}$
(۳) $18\% \leq \text{نرخ بازده داخلی} \leq 15\%$ (۴) $18\% < \text{نرخ بازده داخلی} < 15\%$

۱۱۸ - ماشین آلاتی به بهای تمام شده ۱۰۰۰ ریال باعث جریان ورودی یکنواخت وجه نقد به مبلغ کل ۴۰۰ ریال در طی ۴ سال به

شرح زیر می‌باشد:

| سال | جریان وجه نقد ورودی پس از کسر مالیات |
|-----|--------------------------------------|
| ۱ | ۴۰۰ ریال |
| ۲ | ۳۰۰ ریال |
| ۳ | ۵۰۰ ریال |
| ۴ | ۲۰۰ ریال |

دوره بازگشت سرمایه چقدر است؟

| | | | |
|-----------|-----------|-------------|--------------|
| ۲ سال (۱) | ۳ سال (۲) | ۲/۶ سال (۳) | ۲/۸۶ سال (۴) |
|-----------|-----------|-------------|--------------|

۱۱۹ - کدام مورد، به‌عنوان یک روش تجزیه و تحلیل رفتار هزینه تلقی نمی‌شود؟

- (۱) برنامه‌ریزی خطی
 (۲) رگرسیون چند متغیره
 (۳) روش حداقل - حداکثر
 (۴) روش پردازش ظاهری (نمودار پراکندگی)

۱۲۰ - اطلاعات زیر از دفاتر شرکت هرمزگان استخراج شده است:

نسبت حاشیه ایمنی ۵۰٪ - نسبت سود ۱۰٪ - هزینه‌های متغیر ۶۰۰ ریال - کدام مورد به‌ترتیب نشان‌دهنده هزینه‌های ثابت و مبلغ فروش در نقطه سر به سر است؟

- (۱) ۲۰۰ ریال و ۱۰۰۰ ریال (۲) ۴۰۰ ریال و ۱۵۰۰ ریال (۳) ۴۰۰ ریال و ۲۰۰۰ ریال (۴) ۶۰۰ ریال و ۳۰۰۰ ریال

۱۲۱ - در تحلیل‌های مبتنی بر رفتار هزینه، کدام مورد بی‌تأثیر است؟

- (۱) دامنه زمانی (۲) روش هزینه‌یابی (۳) رابطه میان متغیرها (۴) سطح فعالیت

۱۲۲ - نظام مسئولیت‌سنجی در سازمان مبتنی بر شناخت کدام یک از هزینه‌ها نمی‌باشد؟

- (۱) تاریخی (۲) متغیر (۳) قابل کنترل (۴) قابل پیش‌بینی

۱۲۳ - شرکت تأمین ماسه، ارزش خالص بازیافتنی محصول فرعی D را صرف کاهش هزینه تولید محصولات اصلی می‌نماید.

هزینه‌های فروش و تکمیل هر کیلو محصول فرعی ۳۰۰ ریال، و مقدار تولید محصولات اصلی و فرعی در دوره مورد نظر به ترتیب ۱۰۰۰۰۰ و

۶۲۵۰۰۰ ریال بوده است. بهای فروش موجودی محصول فرعی در پایان دوره چند ریال است؟

- (۱) ۱۰۰۰۰۰ (۲) ۱۲۵۰۰۰ (۳) ۳۰۰۰۰۰ (۴) ۴۰۰۰۰۰

۱۲۴ - در نقطه تعطیل شرکتی، انجام فعالیت حاشیه‌فروشی معادل ۸ میلیون ریال ایجاد می‌کند و زیان شرکت در نقطه تعطیل ۲

میلیون ریال است. اگر نسبت حاشیه‌فروش ۲۵٪ باشد، نقطه سر به سر و نقطه تعطیل به ترتیب چند میلیون ریال است؟

- (۱) ۴۰ و ۸ (۲) ۳۲ و ۸ (۳) ۳۲ و ۲۴ (۴) ۴۰ و ۳۲

۱۲۵ - مشخصات ۳ نوع محصول تولیدی به شرح زیر است:

| محصول | حاشیه فروش هر واحد (ریال) | کار ماشین برای هر واحد (ساعت) |
|----------------|---------------------------|-------------------------------|
| D ₁ | ۲۰۰۰ | ۵ |
| D ₂ | ۱۰۰۰ | ۲ |
| D ₃ | ۲۱۰۰ | ۳ |

اگر برای ساخت سه محصول نیاز به کار ماشینی باشد که ظرفیت آن محدود به ۳۰۰۰ ساعت کار است و سقف تقاضای هر محصول

۶۰۰ واحد باشد، حداکثر حاشیه‌فروش چند ریال خواهد بود؟

- (۱) ۱۰۰۰۰۰ (۲) ۱۲۶۰۰۰ (۳) ۱۸۶۰۰۰ (۴) ۳۶۰۰۰۰

۱۲۶ - کالای فروش رفته و تکمیل شده به ترتیب ۵۰۰۰ و ۴۵۰۰ واحد می‌باشد. موجودی کالای در جریان ساخت اول و آخر دوره به

ترتیب ۸۰۰ و ۲۰۰۰ واحد و درصد تکمیل آن‌ها نیز به ترتیب ۲۵٪ و ۷۵٪ بوده است. اگر نرخ جذب سربار ثابت هر واحد ۱۰۰۰ ریال

و تولید بودجه شده ۵۵۰۰ واحد محصول، و سود روش متغیر ۲۰۰۰۰۰ ریال گزارش شده باشد، سود روش جذبی چند ریال

خواهد بود؟

- (۱) ۲۵۰۰۰۰ (۲) ۲۸۰۰۰۰ (۳) ۳۰۰۰۰۰ (۴) ۳۳۰۰۰۰

۱۲۷ - نسبت حاشیه‌ایمی ۴۰٪ و هزینه‌های ثابت سالانه ۹۰۰۰۰ ریال است. با چند درصد افزایش در حجم فروش، سود ۲۰٪ افزایش

خواهد یافت؟

- (۱) ۲۰٪ (۲) ۱۸٪ (۳) ۱۰٪ (۴) ۸٪

۱۲۸ - برای تولید یک قطعه سه روش با مشخصات زیر وجود دارد؟

| روش سوم | روش دوم | روش اول | روش |
|---------|---------|---------|----------------------------------|
| ۷ | ۵ | ۴ | هزینه ثابت سالانه، (میلیون ریال) |
| ۱ ۵۰۰ | ۲ ۵۰۰ | ۲ ۰۰۰ | هزینه متغیر هر واحد، (ریال) |

کدام یک از گزینه‌ها صحیح می‌باشد؟

- (۱) روش دوم همواره یک روش زائد است.
 (۲) نقطه بی‌تفاوتی بهای تمام شده ۲ ۰۰۰ واحد است.
 (۳) روش اول همواره از روش سوم مطلوب‌تر است.
 (۴) روش سوم همواره یک روش زائد است.

۱۲۹ - بهای اولیه و بهای تبدیل به ترتیب ۴ میلیون و ۳ میلیون ریال و مواد مستقیم مصرف شده ۳ میلیون ریال و افزایش موجودی کالای در جریان ساخت ۱/۵ میلیون ریال و بهای تمام شده کالای فروش رفته ۱۰ میلیون ریال گزارش شده است. تغییر در موجودی کالای ساخته شده چند میلیون ریال است؟

- (۱) ۵/۵ افزایش
 (۲) ۵/۵ کاهش
 (۳) ۲/۵ افزایش
 (۴) ۲/۵ کاهش

۱۳۰ - عبارت صحیح کدام است؟

- (۱) هرچه موضوع هزینه‌یابی محدودتر می‌شود، از هزینه‌های مستقیم تخصیص یافته به آن کاسته می‌شود.
 (۲) هزینه‌های مستقیم متغیر و هزینه‌های غیرمستقیم ثابت می‌باشند.
 (۳) انحراف کارایی سربار متغیر در ابتدای دوره تعیین می‌شود.
 (۴) انحراف کارایی سربار ثابت در ابتدای دوره تعیین می‌شود.

۱۳۱ - انحراف نامساعد از ظرفیت بودجه شده ۲۰٪، ساعت کار واقعی ۶۰۰ ساعت و نرخ جذب سربار ثابت ۵ ۰۰۰ ریال می‌باشد. اگر کسر جذب ۴۵۰ ۰۰۰ ریال باشد، انحراف هزینه سربار کدام است؟

- (۱) ۵۰ ۰۰۰ ریال مساعد
 (۲) ۵۰ ۰۰۰ ریال نامساعد
 (۳) ۳۰۰ ۰۰۰ ریال مساعد
 (۴) ۳۰۰ ۰۰۰ ریال نامساعد

۱۳۲ - کدام عبارت نادرست است؟

- (۱) ضایعات غیرعادی ممکن است بخشی از هزینه ضایعات عادی را جذب خود نماید.
 (۲) وقوع ضایعات غیرعادی موجب افزایش بهای تمام شده محصولات تولیدی می‌شود.
 (۳) هزینه ضایعات عادی همواره بخشی از بهای تمام شده محصولات تکمیل شده می‌باشد.
 (۴) ضایعات عادی پایان عملیات، موجب افزایش بهای تمام شده محصولات تکمیل شده می‌شود.

۱۳۳ - برای ساخت محصول از یک نوع ماده مستقیم استفاده می‌شود. حساب کالای در جریان ساخت بابت ماده مستقیم مصرف شده به سه روش یگانه، ناقص و مختلط به ترتیب ۲ ۵۸۰ ۰۰۰، ۲ ۶۵۵ ۰۰۰ و ۲ ۵۲۰ ۰۰۰ ریال بدهکار شده است. تفاوت نرخ استاندارد و واقعی ماده مذکور ۶ ریال بوده است. انحراف بازده ماده مستقیم مصرف شده چند ریال می‌باشد؟

- (۱) ۶۰ ۰۰۰ ریال مساعد
 (۲) ۶۰ ۰۰ ریال نامساعد
 (۳) ۱۳۵ ۰۰۰ ریال مساعد
 (۴) ۱۳۵ ۰۰۰ ریال نامساعد

۱۳۴ - انحراف بازده دستمزد و سریار زمانی رخ می‌دهد که ساعت کار استاندارد با ساعت کار برابر نباشد.

- (۱) محصول - واقعی
 (۲) محصول - بودجه شده
 (۳) تبدیل مواد - واقعی
 (۴) محصول - استاندارد تبدیل مواد

۱۳۵ - در صورت خرید تجهیزاتی، سالانه ۶ میلیون ریال در هزینه‌های نقدی عملیاتی صرفه جویی می‌شود. بهای تمام شده این تجهیزات ۲۲ میلیون ریال و عمر مفید آن ۱۰ سال و در پایان عمر مفید ۲ میلیون ریال ارزش فروش خواهد داشت. روش استهلاک خط مستقیم و نرخ مالیاتی ۲۵٪ است. مزایای نقدی خالص این تجهیزات در سال دهم چند میلیون ریال می‌باشد؟

- (۱) ۱ (۲) ۳ (۳) ۵ (۴) ۷

۱۳۶ - بهای تمام شده ۲۰۰۰ واحد کالای تکمیل شده به روش میانگین ۲۰۰۰۰۰ ریال بوده است. کالای در جریان ساخت آخر دوره ۵۰۰ واحد، که از بابت تبدیل ۶۰٪ تکمیل شده است. هزینه تبدیل طی دوره ۱۱۲۵۰۰۰ ریال و هزینه مواد ۳۷۵۰۰۰ ریال بوده است. اگر هزینه تبدیل ۸۰٪ بهای تمام شده هر واحد محصول را تشکیل دهد، بهای تمام شده کالای در جریان ساخت اول دوره چند ریال خواهد بود؟

- (۱) ۳۷۵۰۰۰ (۲) ۷۱۵۰۰۰ (۳) ۸۴۰۰۰۰ (۴) ۱۱۲۵۰۰۰

۱۳۷ - بودجه قابل انعطاف سریار شرکت رضوان به شرح زیر است:

حجم تولید (واحد) ۲۵۰۰۰ ۳۵۰۰۰
 سریار (ریال) ۱۷۸۵۰۰ ۲۲۳۵۰۰
 اگر زمان استاندارد برای تولید یک واحد کالا، ۱/۵ ساعت و ظرفیت عادی ۳۰۰۰۰ ساعت کار باشد، نرخ جذب سریار هر ساعت در ظرفیت عادی چند ریال خواهد بود؟

- (۱) ۵/۲ (۲) ۶/۲ (۳) ۶/۷ (۴) ۷/۸

۱۳۸ - سریار واقعی ۲۸۰۰۰۰ ریال و انحراف کارایی سریار ثابت و متغیر به ترتیب ۲۰۰۰۰ و ۲۴۰۰۰ ریال مساعد بوده است. اگر نرخ جذب سریار در هر ساعت ۱۱۰۰ ریال و ساعت کار واقعی و بودجه شده به ترتیب ۲۰۰ و ۲۵۰ ساعت باشد، انحراف قابل کنترل سریار کدام است؟

- (۱) ۱۱۰۰۰ ریال مساعد (۲) ۱۱۰۰۰ ریال نامساعد (۳) ۲۵۰۰۰۰ ریال مساعد (۴) ۲۵۰۰۰ ریال نامساعد

۱۳۹ - هزینه‌های ثابت تولیدی و غیرتولیدی شرکت «آپو» به ترتیب ۸۰۰۰۰۰ ریال و ۱۲۰۰۰۰۰ ریال است. سریار بر مبنای حجم تولید جذب و انحراف ظرفیت وجود نداشته است. اگر حجم تولید واقعی ۲۰۰۰ واحد و حجم فروش ۱۵۰۰ واحد و حاشیه فروش هر واحد ۸۰۰ ریال باشد، در روش هزینه‌یابی جذبی نقطه سر به سر چند واحد است؟

- (۱) ۱۰۰۰ (۲) ۲۰۰۰ (۳) ۳۰۰۰ (۴) ۴۰۰۰

۱۴۰ - موجودی کالای آخر هر ماه ۱۲٪ فروش ماه بعد است. فروش ۴ ماهه اول سال ۱۳۸۴ به ترتیب ۵، ۶، ۷ و ۸ هزار واحد برآورد شده است. مجموع تولید بودجه‌ای برای سه ماهه اول سال ۱۳۸۴ چند واحد خواهد بود؟

- (۱) ۱۸۰۰۰ (۲) ۱۸۶۰۰ (۳) ۲۱۰۰۰ (۴) ۲۱۶۰۰

۱۴۱ - شرکتی کلیه فروش‌های خود را به طور نسبی و در پایان هر ماه صورتحساب می‌کند. شرط فروش ن ۳۰-۱۰/۴ می‌باشد. از فروش‌های هر ماه ۲۵٪ طی دوره تخفیف، ۵۰٪ در ماه بعد از فروش بدون اعطای تخفیف و ۲۰٪ دو ماه بعد از فروش دریافت و مابقی سوخت می‌شود. اگر فروش ۳ ماهه اول سال ۱۳۸۴ به ترتیب ۵، ۱۰ و ۱۵ میلیون ریال برآورده شده باشد، وجه نقد دریافتی مورد انتظار طی تیرماه سال ۱۳۸۴ از محل فروش چند ریال خواهد بود؟

- (۱) ۷۴۰۰۰۰۰ (۲) ۸۴۰۰۰۰۰ (۳) ۱۳۱۰۰۰۰۰ (۴) ۱۳۲۵۰۰۰۰

۱۴۲ - نسبت فروش به بهای تمام شده کالای فروش رفته ۱۲۵٪ و انحراف حجم فروش ۲۰۰۰۰۰۰ ریال مساعد بوده است، اگر انحراف نرخ بهای تمام شده ۶۰۰۰۰۰ ریال مساعد باشد، انحراف کل بهای تمام شده چه مبلغ خواهد بود؟

- (۱) صفر (۲) ۹۰۰۰۰۰۰ نامساعد (۳) ۱۲۸۰۰۰۰۰ مساعد (۴) ۳۲۰۰۰۰۰ مساعد

۱۴۳ - در روش‌های مختلف تسهیم هزینه دواير پشتیبانی، در کدام یک از روش‌ها کمترین توجه به موضوع مسئولیت‌پذیری می‌شود؟

- (۱) روش یک‌طرفه (۲) روش دوطرفه (۳) روش مستقیم (۴) روش ریاضی

۱۴۴ - میانگین موزون قیمت فروش ۵۰۰ ریال، درصد سهم بودجه‌ای و واقعی از بازار فروش به ترتیب ۱۰٪ و ۸٪ و حجم فروش بودجه‌ای و واقعی بازار به ترتیب ۲۴۰۰۰۰ و ۲۰۰۰۰۰ واحد می‌باشد. کدام گزینه صحیح می‌باشد؟

| انحراف اندازه بازار (ریال) | انحراف سهم از بازار (ریال) | انحراف مقدار فروش (ریال) |
|----------------------------|----------------------------|--------------------------|
| (۱) ۲۰۰۰۰۰۰ مساعد | ۲۰۰۰۰۰۰ مساعد | ۴۰۰۰۰۰۰ مساعد |
| (۲) ۲۰۰۰۰۰۰ نامساعد | ۲۰۰۰۰۰۰ نامساعد | ۴۰۰۰۰۰۰ نامساعد |
| (۳) ۲۴۰۰۰۰۰ مساعد | ۳۰۰۰۰۰۰ نامساعد | ۴۰۰۰۰۰۰ مساعد |
| (۴) ۲۴۰۰۰۰۰ نامساعد | ۲۰۰۰۰۰۰ مساعد | ۴۰۰۰۰۰۰ نامساعد |

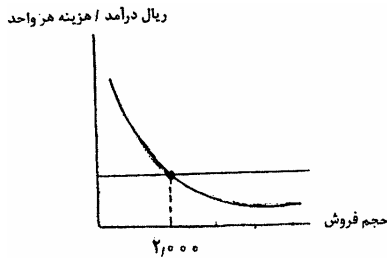
۱۴۵ - در تسهیم هزینه‌های مشترک به روش مقادیر نسبی و روش درصد سود ناخالص ثابت کدام گزینه صحیح است؟

| روش مقادیر نسبی | روش درصد سود ناخالص ثابت |
|--|--|
| (۱) بهای تمام شده هر واحد محصول مساوی است. | |
| (۲) بهای تمام شده هر واحد در نقطه تفکیک مساوی است. | بهای تمام شده برخی از محصولات ممکن است منفی باشد. |
| (۳) مجموع بهای تمام شده انواع محصولات مساوی است. | بهای تمام شده برخی محصولات در نقطه تفکیک ممکن است منفی باشد. |
| (۴) هزینه‌های تولید به نسبت مقادیر آن‌ها تسهیم می‌شود. | مجموع بهای تمام شده و بهای تمام شده در نقطه تفکیک مساوی است. |

۱۴۶ - موجودی کالای در جریان ساخت ابتدا و پایان دوره به ترتیب ۵۰ و ۸۰۰ واحد است که از بابت تبدیل هر کدام ۶۰٪ تکمیل شده‌اند، ضایعات عادی در مقطع ۷۵٪، تعداد ۲۰۰ واحد بوده و معادل آحاد تکمیل شده به روش میانگین از بابت تبدیل ۶۸۵۰ واحد بوده است. کالای تکمیل شده در این دوره چند واحد بوده است؟

- (۱) ۶۱۷۰ (۲) ۶۲۲۰ (۳) ۶۲۵۰ (۴) ۷۱۸۰

۱۴۷ - باتوجه به نمودار زیر و با فرض نسبت حاشیه فروش ۲۵٪ و هزینه متغیر هر واحد ۷۵۰ ریال، سود هر واحد در حجم فروش 4000 واحد چند ریال است؟

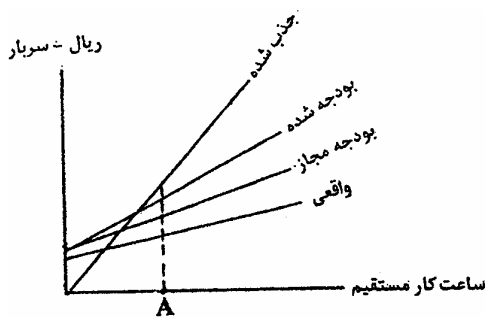


- (۱) ۲۵۰
(۲) ۲۲۵
(۳) ۲۰۰
(۴) ۱۲۵

۱۴۸ - نسبت حاشیه ایمنی و اهرم عملیاتی به ترتیب و می‌نماید.

- (۱) از صفر شروع به سمت بینهایت صعود، از صفر شروع و به سمت بینهایت صعود
(۲) از صفر شروع و به سمت یک صعود، از بینهایت شروع و به سمت صفر نزول
(۳) از صفر شروع و به سمت یک صعود، از بینهایت شروع و به سمت یک نزول
(۴) از یک شروع و به سمت صفر نزول، از یک شروع و به سمت بینهایت صعود

۱۴۹ - باتوجه به نمودار مقابل کدامیک از گزینه‌های زیر در حجم فعالیت A صحیح نیست؟



- (۱) کسر جذب سربار وجود ندارد.
(۲) انحراف ظرفیت سربار مساعد است.
(۳) انحراف هزینه سربار نامساعد است.
(۴) انحراف کارایی سربار نامساعد است.

۱۵۰ - مبلغ ناخالص حقوق و دستمزد مبلغ ۱۰ میلیون ریال که ۵۰٪ مستقیم، ۳۰٪ غیرمستقیم ۲۰٪ اداری و مابقی مربوط به کارکنان فروش است. نرخ بیمه سهم کارفرما ۲۳٪ نرخ مالیاتی ۱۰٪ و نرخ بیمه سهم کارگر ۷٪ است. حساب کالای در جریان ساخت و حساب کنترل سربار بابت بیمه سهم کارفرما به ترتیب چند ریال بدهکار می‌شوند؟

- (۱) صفر و ۱۸۴۰۰۰۰ (۲) ۱۱۵۰۰۰۰ و ۶۹۰۰۰۰ (۳) صفر و ۲۳۰۰۰۰۰ (۴) ۱۵۰۰۰۰ و ۱۳۸۰۰۰۰

۱۵۱ - اصول اخلاقی چهارگانه حسابداری مدیریت، کدام است؟

- (۱) صلاحیت، توانایی، رازداری، درستکاری
 (۲) صلاحیت، رازداری، درستکاری، بی طرفی
 (۳) توانایی، بی طرفی، رازداری، درستکاری
 (۴) توانایی، بی طرفی، رازداری، استقلال

۱۵۲ - در روش بهایابی فرامتغیر (Super-Variable Costing) یا درون داد (Throughput Costing) کدام یک از گزینه‌های زیر به

حساب موجودی کالا منظور می‌شوند؟

- (۱) بهای تبدیل (۲) بهای مواد مستقیم (۳) بهای متغیر تولید (۴) بهای اولیه

۱۵۳ - از برابری بهای اولیه، بهای تبدیل و بهای ساخت می‌توان نتیجه گرفت که وجود نداشته است.

- (۱) دستمزد مستقیم و مواد مستقیم (۲) دستمزد مستقیم و سربار ساخت
 (۳) مواد مستقیم و سربار ساخت (۴) مواد مستقیم و دستمزد مستقیم برابر بوده و سربار ساخت

۱۵۴ - ضایعات و کالای معیوب می‌باشد.

- (۱) غیر قابل اصلاح - قابل اصلاح (۲) غیر قابل اصلاح - غیر قابل اصلاح
 (۳) قابل اصلاح یا غیر قابل اصلاح - غیر قابل اصلاح (۴) غیر قابل اصلاح - قابل اصلاح یا غیر قابل اصلاح

۱۵۵ - در کدام یک از شرایط زیر عدم انعکاس ضایعات عادی در معادل آحاد تکمیل شده (تسهیم نامرئی) صحیح نیست؟

- (۱) درصد تکمیل ضایعات عادی و غیرعادی کمتر از درصد تکمیل کالای در جریان ساخت آخر دوره باشد.
 (۲) درصد تکمیل ضایعات غیرعادی کمتر از درصد تکمیل کالای در جریان ساخت آخر دوره باشد.
 (۳) درصد تکمیل ضایعات عادی کمتر از درصد تکمیل کالای در جریان ساخت آخر دوره باشد.
 (۴) درصد تکمیل ضایعات غیرعادی کمتر از درصد تکمیل ضایعات عادی باشد.

۱۵۶ - در کدام یک از روش‌های قابل استفاده در سیستم بهایابی یکسان (مرحله‌ای) به درصد تکمیل و ریزبهای کالای در جریان

ساخت اول دوره نیاز است؟

- (۱) روش میانگین (۲) روش میانگین موزون متحرک
 (۳) روش اولین صادره از اولین وارده (۴) روش اولین صادره از آخرین وارده

۱۵۷ - روش‌های مستقیم، یکطرفه و متقابل، روش‌های تسهیم سربار می‌باشند.

- (۱) اولیه (۲) ثانویه (۳) نهایی (۴) متوازن

۱۵۸ - در طی بهمن‌ماه سال ۱۳۸۴ شرکت «الف» جمعاً ۵۰۰۰۰۰ ریال بابت دوباره کاری بر روی سفارشات معیوب، متحمل هزینه شده

است. چنانچه این دوباره کاری به دلیل تغییر مشخصات سفارشات از سوی مشتریان باشد این مبلغ به حساب و چنانچه

به دلیل سهل‌انگاری اشتباهات کارکنان شرکت باشد به حساب منظور می‌شود.

- (۱) کنترل سربار - زیان دوره (۲) کنترل سربار - کنترل سربار
 (۳) سفارشات در جریان ساخت - کنترل سربار (۴) سفارشات در جریان ساخت - زیان دوره

۱۵۹ - بهای اولیه و بهای تبدیل به ترتیب ۴ و ۳ میلیون ریال، مواد مستقیم مصرف شده ۳ میلیون ریال، افزایش موجودی کالای در جریان ساخت ۵ میلیون ریال و بهای ساخت کالای فروش رفته ۱۰ میلیون ریال گزارش شده است. تغییر در موجودی کالای تکمیل شده چند میلیون ریال بوده است؟

- (۱) ۲/۵ افزایش (۲) ۲/۵ کاهش (۳) ۵/۵ کاهش (۴) ۵/۵ افزایش

۱۶۰ - در شرکت رضوان ظرفیت واقعی ۲۶/۴۰۰ واحد بوده و اضافه کار کرد ۱۰٪ بوده است. اگر انحراف ظرفیت ۳۶۰۰۰ ریال باشد، سربرار ثابت بودجه شده و نرخ جذب سربرار چند میلیون ریال بوده است؟

| سربرار ثابت بودجه شده | نرخ جذب سربرار ثابت |
|-----------------------|---------------------|
| ۳۶۰ ۰۰۰ (۱) | ۱۳/۶ |
| ۳۶۰ ۰۰۰ (۲) | ۱۵ |
| ۳۹۶ ۰۰۰ (۳) | ۱۵ |
| ۳۹۶ ۰۰۰ (۴) | ۱۳/۶ |

۱۶۱ - منظور از محصولات مشترک (joint products) محصولات است که به طور همزمان و توأم و به گونه‌ای غیر قابل تفکیک، تولید می‌شوند.

- (۱) اصلی (۲) اصلی و فرعی (۳) اصلی، فرعی و زائدات (۴) اصلی، فرعی، زائدات و ضایعات

۱۶۲ - در کدام یک از روش‌های تخصیص بهای محصولات مشترک، بهای ساخت هر واحد در نقطه تفکیک همواره مساوی به دست می‌آید؟

- (۱) روش مقادیر نسبی (۲) روش ارزش نسبی فروش در نقطه تفکیک (۳) روش ارزش خالص بازیافتنی نسبی در نقطه تفکیک (۴) روش نسبت بهای تمام شده یکسان (نسبت سود ناخالص ثابت)

۱۶۳ - با فروش ۵۰۰۰۰ واحد محصول ۱۲ ۵۰۰ ۰۰۰ ریال سود عملیاتی حاصل شده است. اگر هزینه ثابت هر واحد ۴۷۵ ریال باشد، درجه اهرم عملیاتی کدام است؟

- (۱) ۱/۵ (۲) ۲/۵ (۳) ۳ (۴) ۴

۱۶۴ - کدام یک از روابط زیر صحیح است؟ (i: سود هر واحد محصول)

$$MSR = \left(\frac{i}{fcu + i} \right)^{-1} \quad (1) \quad OL = \frac{i}{fcu + i} \quad (2) \quad OL - 1 = \frac{fcu}{i} \quad (3) \quad OL = 1 - \frac{fcu}{i} \quad (4)$$

۱۶۵ - سربرار بودجه شده ۵ ۰۰۰ ۰۰۰ ریال بوده است. اگر سربرار واقعی ۴ ۸۰۰ ۰۰۰ ریال باشد و ۳۰۰ ۰۰۰ ریال کسر جذب سربرار داشته باشد. شرکت چند درصد زیر ظرفیت بودجه شده فعالیت کرده است؟

- (۱) ۴٪ (۲) ۵٪ (۳) ۱۰٪ (۴) قابل تعیین نیست.

۱۶۶ - هزینه تبلیغات هر واحد کالای فروش رفته ۱۰۰۰۰ ریال بوده است. اگر حجم تولید ۲۰٪ افزایش و حجم فروش ۱۰٪ کاهش یابد، هزینه تبلیغات هر واحد محصول چند ریال خواهد بود؟

- (۱) ۸۰۰۰ (۲) ۹۰۰۰ (۳) ۱۰۰۰۰ (۴) ۱۰۸۰۰

۱۶۷ - اگر بازده واقعی از بابت مواد با بازده مورد انتظار (استاندارد) برابر باشد، می توان نتیجه گرفت که:

- (۱) انحراف ترکیب مواد وجود نداشته باشد. (۲) انحراف مصرف مواد وجود نداشته باشد.
(۳) انحراف کل مواد با انحراف ترکیب مواد برابر بوده است. (۴) ترکیب استاندارد با مصرف استاندارد مواد برابر بوده است.

۱۶۸ - برابری ساعت استاندارد محصول (output) و ساعت استاندارد تبدیل مواد (Input) نشان دهنده کدام یک از گزینه های ذیل است؟

- (۱) انحراف بازده سربار با انحراف کارایی سربار (بر مبنای Output) برابر بوده است.
(۲) انحراف بازده سربار با انحراف کارایی سربار (بر مبنای Input) برابر بوده است.
(۳) انحراف کارایی سربار براساس ساعت Input و Output برابر بوده است.
(۴) انحراف بازده سربار متغیر با انحراف بازده سربار ثابت برابر بوده است.

۱۶۹ - مقایسه بهای سربار منظور شده به حساب کالای در جریان ساخت در روش ناقص و مختلط نشان دهنده چیست؟

- (۱) انحراف ظرفیت سربار (۲) انحراف هزینه سربار (۳) انحراف کارایی سربار (۴) اضافه (کسر) جذب سربار

۱۷۰ - نرخ جذب سربار ثابت هر واحد محصول در سال جاری ۵۰ ریال و در سال گذشته ۴۵۰ ریال بوده است. موجودی کالای تکمیل شده اول دوره ۸۰ هزار و موجودی کالای تکمیل شده پایان دوره ۹۰ هزار واحد گزارش شده است. اگر سود روش بهایابی

جذبی ۶۱ میلیون ریال باشد، سود به روش بهایابی متغیر چند میلیون ریال خواهد بود؟

- (۱) ۵۲ (۲) ۵۶ (۳) ۶۶ (۴) ۷۰

۱۷۱ - برای تولید یک محصول سه روش به شرح زیر وجود دارد:

| روش الف | روش ب | روش ج |
|---------|-------|-------|
| ۵ | ۷ | ۱۰ |
| X | ۳۰۰۰ | y |

کل هزینه ثابت (میلیون ریال)

نرخ هزینه متغیر (ریال)

X و Y به ترتیب چه مبلغ باشد تا نقطه بی تفاوتی بهای تمام شده هر سه روش یکسان باشد؟

- (۱) ۱۵۰۰ - ۴۰۰۰ (۲) ۲۰۰۰ - ۴۵۰۰ (۳) ۲۰۰۰ - ۴۰۰۰ (۴) ۱۰۰۰ - ۳۰۰۰

۱۷۲ - کدام گزینه صحیح نیست؟

- (۱) هرگاه هزینه ثابت قابل اجتناب وجود نداشته باشد، نقطه تعطیل پایین تر از نقطه سربسر نخواهد بود.
(۲) هرگاه هزینه ثابت غیرقابل اجتناب وجود نداشته باشد، نقطه تعطیل و سربسر برابر خواهد بود.
(۳) هرگاه شرکت در نقطه تعطیل فعالیت داشته باشد، حاشیه فروش ایجاد شده معادل هزینه ثابت قابل اجتناب خواهد بود.
(۴) هرگاه شرکت در سطحی پایین تر از نقطه تعطیل فعالیت داشته باشد، حاشیه فروش ایجاد شده کمتر از هزینه ثابت قابل اجتناب خواهد بود.

۱۷۳ - در ارزیابی سرمایه‌گذاری‌ها منظور از ریسک چیست؟

- (۱) عدم دستیابی به سودی بیشتر از نرخ هزینه سرمایه
- (۲) احتمال تفاوت بازده واقعی از بازده مورد انتظار
- (۳) احتمال کم‌تر بودن بازده واقعی از بازده مورد انتظار
- (۴) عدم امکان برآورد احتمال انحراف بازده واقعی از بازده مورد انتظار

۱۷۴ - هزینه ثابت شرکتی در سطح تولید ۵۰۰۰۰ واحد یا کمتر برابر ۱۰۰۰۰۰۰ ریال و برای سطوح بالاتر از ۵۰۰۰۰ واحد، ۱۲۲۵۰۰۰ ریال برآورد شده است. اگر نسبت هزینه‌های متغیر به فروش برای تولید ۵۰۰۰۰ واحد اول ۷۵٪ و مزاد بر آن برابر ۶۰٪ باشد و قیمت فروش هر واحد محصول نیز ۵۰ ریال تعیین شده باشد، نقطه سرسبز این شرکت چند واحد خواهد بود؟

- (۱) ۶۱ ۲۵۰ (۲) ۸۰ ۰۰۰ (۳) ۹۸ ۰۰۰ (۴) ۱۱۰ ۰۰۰

۱۷۵ - به هنگام تصمیم‌گیری در مورد خرید یا ساخت، هزینه‌های مربوط همواره شامل کدام یک از اقلام زیر نمی‌باشند؟

- (۱) هزینه‌های ثابت
- (۲) هزینه‌های متغیر
- (۳) هزینه‌های قابل اجتناب
- (۴) هزینه‌های غیرقابل اجتناب

۱۷۶ - شرکتی ماشین‌آلات قدیمی خود به ارزش ۱۰ میلیون ریال (ارزش دفتری ۱۸ میلیون ریال) را با ماشین‌آلات جدیدی به ارزش ۱۷ میلیون ریال معاوضه نمود. راه‌اندازی ماشین‌آلات جدید ۲ میلیون ریال هزینه دارد. اگر نرخ مالیات ۲۵٪ باشد، خالص بهای این سرمایه‌گذاری چند میلیون ریال است؟

- (۱) ۲/۵ (۲) ۴/۵ (۳) ۷ (۴) ۹

۱۷۷ - سرمایه‌گذاری اولیه طرحی ۱۰۰ میلیون ریال و ارزش فعلی جریان‌های نقدی آتی آن با نرخ‌های ۱۸٪ و ۲۴٪ به ترتیب ۱۸۰ و ۶۰ میلیون ریال است. نرخ بازده داخلی این طرح تقریباً چند درصد است؟

- (۱) ۲۰ (۲) ۲۱/۵ (۳) ۲۲ (۴) ۲۳

۱۷۸ - شرکت آلفا ۲۰۰۰ واحد زیر ظرفیت عادی خود کار می‌کند و اخیراً سفارشی به تعداد ۲۰۰۰ واحد دریافت نموده است که قیمت هر واحد آن ۵۰۰۰ ریال می‌باشد. بهای این سفارش شامل موارد زیر است:

| | |
|-----------------|----------------|
| ریال | |
| ۲۰۰۰ | مواد مستقیم |
| ۲۰۰۰ | دستمزد مستقیم |
| ۲۰۰۰ (۶۰٪ ثابت) | سربار ساخت |
| ۱۰۰ | هزینه‌های فروش |

اگر شرکت آلفا بخواهد ساخت این سفارش را به تولیدکننده دیگری واگذار نماید، حداکثر مبلغی که این شرکت باید پرداخت نماید تا این اقدام مقرون به صرفه‌تر از ساخت در داخل باشد، کدام گزینه زیر است؟

- (۱) ۴۸۰۰ (۲) ۴۷۹۹ (۳) ۴۸۹۹ (۴) ۴۹۰۰

۱۸۱ - هنگام بررسی یک انحراف، کدام یک از موارد زیر در نظر گرفته نمی شود؟

- (۱) روند انحراف در طول زمان
- (۲) مساعد یا نامساعد بودن انحراف
- (۳) بزرگی انحراف و هزینه حذف یا کاهش آن
- (۴) شواهدی مبنی بر مؤثر بودن حذف یا کاهش انحراف در آینده

۱۸۲ - در صورت یکسان بودن کلیه شرایط، کدام یک از موارد زیر منجر به کاهش نرخ بازده داخلی (IRR) خواهد شد؟

- (۱) افزایش جریان های نقدی ورودی
- (۲) کاهش نرخ تنزیل مورد استفاده
- (۳) کوتاه تر بودن دوره بازگشت سرمایه طرح
- (۴) بزرگتر بودن جریان های نقدی طرح در سال های پایانی عمر آن

۱۸۳ - نقطه بی تفاوتی قیمت فروش عبارتست از حجمی از فروش که

- (۱) با قیمت جدید به سود قبلی دست یابیم.
- (۲) نه سود داشته باشیم نه زیان (نقطه سر به سر)
- (۳) با قیمت جدید هزینه های شرکت جبران شود.
- (۴) برابر با نقطه بی تفاوتی بهای تمام شده باشد.

۱۸۴ - داده های ۲۴ ماه گذشته کل تولید و هزینه سر بار شرکت سهامی شیشه قزوین با استفاده از رگرسیون ساده خطی مورد تجزیه و تحلیل قرار گرفته است. در زیر نتایج به دست آمده از رگرسیون ساده ارائه شده است که مبنایی را برای برآورد هزینه سر بار فراهم می آورد.

متغیر وابسته = هزینه سر بار کارخانه، متغیر مستقل = ساعات کار مستقیم
مقادیر محاسبه شده:

جزء ثابت = ۱۱۰ ۰۰۰ ریال، ضریب متغیر مستقل = ۶/۴ ریال

ضریب همبستگی = ۰/۹۵۳، R^2 (ضریب تعیین) = ۰/۹۰۸

باتوجه به نتایج فوق چه درصدی از تغییرات هزینه های سر بار را می توان به کمک متغیر مستقل تعیین نمود؟

- | | | | |
|--------|----------|----------|----------|
| (۱) ۴۲ | (۲) ۴۸/۸ | (۳) ۹۰/۸ | (۴) ۹۵/۳ |
|--------|----------|----------|----------|

۱۸۵ - در شرکت خراسان کل هزینه های ثابت ۴۰۰ میلیون ریال و قیمت فروش تنها محصول آن ۲۵۰۰۰ ریال است. در یک دوره مالی ۲۰٪ ظرفیت بلااستفاده بوده است. هزینه ساخت محصول در سطح ۱۰۰۰۰ واحد شامل موارد زیر است:

- | | |
|-------------|------------|
| مواد مستقیم | ۵ ۰۰۰ ریال |
| دستمزد | ۶ ۰۰۰ ریال |
| سر بار | ۷ ۰۰۰ ریال |

تغییر در ظرفیت فعلی تغییری در کل هزینه های شرکت ایجاد نخواهد کرد. اخیراً شرکت سفارشی معادل ۱۰ ۰۰۰ واحد به قیمت ۱۵ ۰۰۰ ریال دریافت نموده است. حداکثر قیمتی که این شرکت می تواند سفارش فوق را به شرکت دیگر واگذار نماید، چقدر خواهد بود؟

- | | | | |
|------------|------------|------------|------------|
| (۱) ۱۱ ۰۰۰ | (۲) ۱۳ ۰۰۰ | (۳) ۱۴ ۰۰۰ | (۴) ۱۵ ۰۰۰ |
|------------|------------|------------|------------|

با استفاده از اطلاعات زیر به سؤالات ۱۰۶ تا ۱۰۹ پاسخ دهید.

در فرآیند تولید محصول ماده اولیه الف در ابتدای عملیات و ماده اولیه ب هنگامی که محصول ۴۰٪ تکمیل است مصرف می‌گردند. محصولات در نقطه ۶۰٪ تکمیل مورد بازرسی قرار گرفته و هرگونه ضایعات (چه عادی و چه غیرعادی) مورد شناسایی قرار می‌گیرند. هزینه‌های تبدیل بطور یکنواخت طی فرآیند تولید به‌وقوع می‌پیوندند. اطلاعات مرتبط با بهمن ماه ۱۳۸۴:

موجودی کالای در جریان اول دوره (۲۰۰۰ واحد ۳۰٪ تکمیل) ۱۲۰۰۰۰ ریال
 کالای تکمیل شده ۵۰۰۰ واحد و کالای در جریان پایان دوره (۱۵۰۰ واحد ۸۰٪ تکمیل)
 ضایعات عادی غیرقابل فروش ۲۰۰ واحد - ضایعات غیرعادی قابل فروش ۱۰۰ واحد (هر واحد ۸۰۰ ریال)
 هزینه‌های تولید: مواد الف ۹۲۰۰۰۰ ریال - مواد ب ۳۳۰۰۰۰ ریال - هزینه‌های تبدیل ۵۶۶۰۰۰ ریال

۱۸۶ - معادل آحاد تولید از نظر مواد «ب» چند واحد است؟

(۱) ۴۶۰۰ (۲) ۵۱۰۰ (۳) ۵۴۰۰ (۴) ۶۶۰۰

۱۸۷ - بهای تمام شده یک واحد کالای ساخته شده در بهمن ماه چند ریال است؟

(۱) ۳۲۰۰ (۲) ۳۵۰۰ (۳) ۳۶۰۰ (۴) ۳۸۰۰

۱۸۸ - بهای تمام شده کالای تکمیل شده از محل موجودی اول دوره (۲۰۰۰ واحد کالای در جریان اول دوره) چند میلیون ریال است؟

(۱) ۱/۲ (۲) ۲/۴ (۳) ۳/۶ (۴) ۱/۴

۱۸۹ - هزینه ضایعات غیرعادی چند ریال است؟

(۱) ۲۳۰۰۰۰ (۲) ۲۷۰۰۰۰ (۳) ۳۱۰۰۰۰ (۴) ۳۵۰۰۰۰

۱۹۰ - تعداد کالای در جریان اول دوره ۲۶۰۰۰ واحد و تعداد کالای تکمیل شده ۳۰۰۰۰ واحد است. معادل آحاد تکمیل شده طبق روش فایفو ۳۱۲۵۰ واحد است که ۱۱۰۰۰ واحد آن معادل آحاد کالای در جریان ساخت آخر دوره است. درصد تکمیل کالای در جریان ساخت اول دوره چقدر است؟

(۱) ۳۷/۵٪ (۲) ۴۸٪ (۳) ۵۲٪ (۴) ۶۲/۵٪

۱۹۱ - اگر سود طبق روش جذبی ۴۰۰۰۰ ریال و طبق روش مستقیم ۳۰۰۰۰ ریال باشد و موجودی کالای پایان دوره طبق روش مستقیم ۳۰۰۰۰ ریال و موجودی کالای اول دوره طبق روش جذبی ۱۲۵۰۰ ریال بیشتر از موجودی کالای اول دوره به روش مستقیم باشد، موجودی کالای آخر دوره طبق روش جذبی چند ریال است؟

(۱) ۵۷۵۰۰ (۲) ۷۰۰۰۰ (۳) ۱۳۰۰۰۰ (۴) ۱۴۲۵۰۰

۱۹۲ - شرکتی دو نوع محصول تولید می‌کند:

الف) قیمت فروش ۵۰۰ ریال، نسبت حاشیه فروش ۵۰٪، تعداد فروش ۴۰۰۰ واحد
 ب) قیمت فروش ۴۰۰ ریال، نسبت حاشیه فروش ۴۰٪، تعداد فروش ۶۰۰۰ واحد

هزینه‌های ثابت شرکت در هر دو ۱۹۶۰۰۰۰ ریال است. تعداد فروش هر محصول در نقطه سر به سر چند واحد است؟

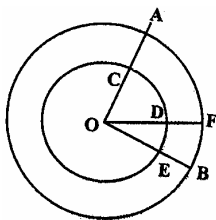
(۱) الف) ۴۰۰۰۰ ب) ۶۰۰۰۰ (۲) الف) ۵۰۰۰۰ ب) ۴۰۰۰۰

(۳) الف) ۵۰۰۰۰ ب) ۵۰۰۰۰ (۴) الف) ۶۰۰۰۰ ب) ۴۰۰۰۰

۱۹۳ - در تحلیل‌های مبتنی بر رفتار هزینه‌ها، کدام مورد بی‌تأثیر است؟

- (۱) دامنه زمانی
 (۲) سطوح فعالیت
 (۳) روش‌های هزینه‌یابی
 (۴) رابطه میان متغیرهای موجود

۱۹۴ - در تحلیل انحرافات سود با فرض اینکه دایره کوچک معرف اندازه بودجه بازار (حجم کل فروش صنعت)، دایره بزرگ معرف اندازه واقعی بازار (حجم کل فروش صنعت) قوس CD معرف سهم بودجه‌ای شرکت از بازار فوق و قوس AB معرف سهم واقعی شرکت از بازار فوق باشد، کدام منطقه از شکل بیانگر انحراف اندازه بازار است؟



- (۱) ABEC
 (۲) CAFD
 (۳) DEFB
 (۴) FOEB

۱۹۵ - کدام منطقه از شکل سؤال ۴۴ معرف انحراف سهم بازار است؟

- (۱) OBF (۲) OED (۳) OAB (۴) OAF

۱۹۶ - نسبت خروجی (ستاده) یک فرآیند تولیدی به ورودی (داده) مصرف شده در آن، بهره‌وری نامیده می‌شود. فرآیندی را در نظر بگیرید که در حال حاضر ۲۰۰۰ واحد محصول را با ۵۰۰ ساعت کار در هر روز تولید می‌کند. هرگاه با طراحی مجدد این فرآیند بتوان ۲۷۵۰ واحد محصول را با ۵۵۰ ساعت کار روزانه تولید کرد، افزایش بهره‌وری ناشی از تغییر در فرآیند تولید چقدر خواهد بود؟

- (۱) ۱۰٪ (۲) ۱۲/۵٪ (۳) ۲۵٪ (۴) ۳۷/۵٪

۱۹۷ - شرکت مهر ۵۰۰۰ محصول معیوب در انبار خود دارد که بهای تمام شده تولید هر واحد آن ۶۰۰۰ ریال است. در صورت بازسازی این محصولات با هزینه هر واحد ۲۰۰۰ ریال شرکت قادر به فروش آن‌ها به قیمت ۳۰۰۰ ریال می‌باشد. از سوی دیگر قیمت فروش هر واحد از محصولات مذکور در صورت عدم بازسازی، ۱۲۰۰ ریال است. راهکار مناسب و هزینه فرصت مربوط عبارت است از:

- (۱) بازسازی ۹۰۰۰۰۰ ریال (۲) بازسازی ۱۵۰۰۰۰۰ ریال
 (۳) عدم بازسازی ۱۰۰۰۰۰۰ ریال (۴) عدم بازسازی ۳۱۰۰۰۰۰ ریال

۱۹۸ - مبلغ سرمایه‌گذاری اولیه طرحی ۲۰۰ میلیون ریال و ارزش فعلی جریان‌های نقدی آتی آن با نرخ‌های ۲۴٪ و ۳۰٪ به ترتیب ۲۸۰ و ۱۶۰ میلیون ریال است. نرخ بازده داخلی (IRR) تقریبی این طرح چند درصد است؟

- (۱) ۲۶ (۲) ۴۰ (۳) ۲۸ (۴) ۲۹

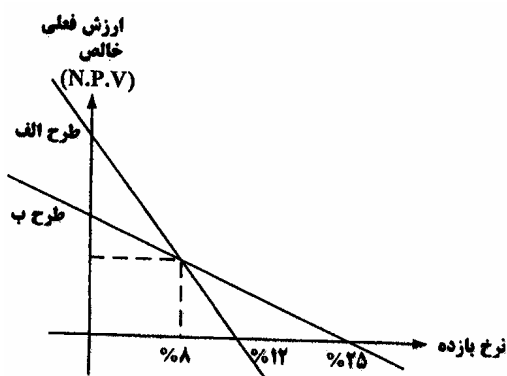
۱۹۹ - هزینه‌های ثابت شرکتی در سطح فعلی تولید مبلغ ۱۶۰۰۰۰ ریال و سود عملیاتی آن ۸۰۰۰۰ ریال است. اگر سطح فروش شرکت ۴۰٪ افزایش یابد، سود عملیاتی آن چند درصد تغییر خواهد کرد؟

- (۱) ۲۰ (۲) ۴۰ (۳) ۸۰ (۴) ۱۲۰

۲۰۰ - شرکت بازرگانی رفیع اخیراً بر روی فروش کالای جدیدی مبلغ ۵۰ میلیون ریال سرمایه‌گذاری کرده است. انتظار می‌رود که انجام این کار فروش و هزینه‌های ثابت شرکت را به ترتیب ۱۰۰ میلیون ریال و ۲۰ میلیون ریال افزایش دهد. با فرض اینکه بهای تمام شده کالای فروش رفته ۶۰٪ فروش است، دوره بازگشت این سرمایه‌گذاری چند سال می‌باشد؟ (از آثار مالیاتی صرف‌نظر می‌شود).

- (۱) ۱/۲۵ (۲) ۲ (۳) ۲/۵ (۴) ۵

۲۰۱ - باتوجه به نمودار زیر کدام گزینه نادرست است؟



- (۱) نرخ بازده داخلی (IRR) طرح «ب» بزرگتر از طرح «الف» است.
 (۲) ارزش فعلی خالص (NPV) طرح «الف» بزرگتر از طرح «ب» است.
 (۳) در نرخ بازده ۸٪ ارزش فعلی خالص (NPV) دو طرح با یکدیگر برابر است.
 (۴) از روی نمودار می‌توان نرخ بازده داخلی (IRR) دو طرح را مشخص کرد.

۲۰۲ - زمانی تصمیم‌گیری راجع به انتخاب از میان چند محصول برای تولید با توجه به حاشیه فروش بالاتر صحیح نمی‌باشد که

- (۱) تولید اتوماتیک باشد.
 (۲) هزینه‌های ثابت زیاد باشند.
 (۳) ظرفیت بلااستفاده وجود داشته باشد.
 (۴) ظرفیت کارخانه با منابع محدود روبرو باشد.

۲۰۳ - در تسهیم هزینه‌های مشترک براساس روش خالص ارزش بازیافتنی (NRV) درآمد حاصل از فروش محصول فرعی به‌عنوان عمل می‌کند.

- (۱) سایر درآمدها
 (۲) کاهش در هزینه‌های مشترک
 (۳) کاهش در هزینه‌های بعد از تفکیک
 (۴) نسبتی جهت تسهیم هزینه مشترک به این محصول

باتوجه به اطلاعات زیر به سؤالات ۱۲۴ تا ۱۲۷ پاسخ دهید.

شرکتی از سه نوع نیروی کار متفاوت در سه سطح براساس استاندارد زیر جهت تولید ۱۰۰ واحد از یک نوع محصول استفاده می‌کند.

- سطح I ۴ ساعت هر ساعت ۶۰ ریال تعداد ۴ نفر
 سطح II ۳ ساعت هر ساعت ۷۵ ریال تعداد ۳ نفر
 سطح III ۱ ساعت هر ساعت ۱۱۵ ریال تعداد ۱ نفر

در سال جاری در ترکیب نیروی انسانی تغییراتی صورت گرفت به‌نحوی که در سطح I، ۶ نفر، در سطح II، دو نفر و در سطح III تغییری صورت نگرفت. باتوجه به پایین‌آمدن کارایی ترکیب جدید نسبت بازده از ۱۰۰ به ۹۰ تقلیل یافت. هیچ‌گونه تغییری در مواد مصرفی هر واحد به‌دلیل تغییر در ترکیب کار صورت نگرفت و مواد برای هر واحد تولید یک کیلوگرم اما به‌دلیل افت کیفی مواد ۵٪ آحاد تولید ضایعات در نظر گرفته می‌شود.

۲۰۴ - چه میزان مواد جهت تولید ۴۲۷۵۰ واحد کالا لازم است؟

(۱) ۴۰۳۷۵ (۲) ۴۵۰۰۰ (۳) ۵۰۰۰۰ (۴) ۴۴۸۸۷/۵

۲۰۵ - میزان ساعت کار استاندارد برای تولید ۴۲۷۵۰ واحد کالا چقدر است؟

(۱) ۴۰۳۷۵ (۲) ۴۲۷۵۰ (۳) ۴۵۰۰۰ (۴) ۵۰۰۰۰

۲۰۶ - انحراف کل هزینه دستمزد چه میزان می باشد؟

(۱) ۲۲۵۰۰ (۲) ۲۹۰۰۰ (۳) ۵۱۵۰۰ (۴) ۶۴۵۵۰

۲۰۷ - چه میزان از انحراف دستمزد مربوط به تغییر در ترکیب نیروی انسانی است؟

(۱) ۱۳۰۵۰ (۲) ۲۹۰۰۰ (۳) ۵۱۵۰۰ (۴) ۶۴۵۵۰

باتوجه به اطلاعات زیر به سؤالات ۵۸ تا ۳۰ پاسخ دهید.

اگر قیمت فروش کالا ۵۰ ریال برای هر واحد و هزینه ثابت در دو سطح تولید روزانه و شبانه به ترتیب زیر باشد:

| هزینه ثابت | سطح تولید - واحد |
|-------------|-----------------------|
| ۲۰۰۰۰۰ ریال | شیفت روز ۱۵۰۰۰ - ۰ |
| ۲۶۴۰۰۰ ریال | شیفت شب ۲۵۰۰۰ - ۱۵۰۰۱ |

شرکت در سال گذشته با فروش ۱۲۰۰۰ واحد مبلغ ۲۰۰۰۰۰ ریال زیان داشته است. نرخ متغیر در شیفت شب ۲۰٪ بیشتر از شیفت روزانه است (به دلیل افزایش نرخ دستمزد در شب) ماکزیمم ظرفیت تولید شرکت ۲۵۰۰۰ واحد می باشد. ارجاع: بخش پانزدهم

۲۰۸ - حاشیه فروش هر واحد در دو شیفت به ترتیب برابر است با.....

(۱) روزانه ۱۵، شبانه ۸
 (۲) روزانه ۲۰/۳۳، شبانه ۱۴/۳۹۶
 (۳) روزانه ۲۵، شبانه ۲۰
 (۴) روزانه ۳۵، شبانه ۲۸

۲۰۹ - تعداد فروش در نقطه سر به سر در دو شیفت به ترتیب، کدام است؟

(۱) شیفت روز ۱۲۸۰۰ واحد، شیفت شب ۲۱۲۵۰ واحد
 (۲) شیفت روز ۱۳۳۳۳ واحد، شیفت شب ۱۷۵۰۰ واحد
 (۳) شیفت روز ۱۳۳۳۳ واحد، شیفت شب ۱۸۵۰۰ واحد
 (۴) شیفت روز ۱۳۳۳۳ واحد، شیفت شب ۱۹۸۷۵ واحد

۲۱۰ - سود شرکت در شیفت شب چند ریال است؟

(۱) ۴۱۰۰۰ (۲) ۱۰۲۵۰۰ (۳) ۱۴۳۵۰۰ (۴) ۲۳۶۰۰۰

۲۱۱ - با فرض ثابت ماندن سایر عوامل، افزایش هزینه استهلاک چه تغییری در نقطه سر به سر و درجه اهرم عملیاتی (DOL) ایجاد می‌کند؟

- (۱) کاهش - کاهش (۲) کاهش - افزایش (۳) افزایش - کاهش (۴) افزایش - افزایش

۲۱۲ - شرکت نغمه در اولین سال فعالیت خود، هزینه‌های زیر را برای تولید 500000 و فروش 400000 واحد از محصولات تولیدی انجام داده است: (ارقام به میلیون ریال)

| نوع هزینه | تولیدی | غیرتولیدی |
|-----------|--------|-----------|
| ثابت | 150 | 50 |
| متغیر | 100 | 20 |

در صورت استفاده از روش هزینه‌یابی متغیر (مستقیم) به جای روش هزینه‌یابی جذبی (کامل)، سود خالص شرکت چند میلیون ریال کاهش خواهد یافت؟

- (۱) 30 (۲) 40 (۳) 50 (۴) 64

باتوجه به اطلاعات زیر به سؤالات ۱۰۳ تا ۱۰۵ پاسخ دهید.

هزینه استاندارد سربار برای هر واحد تولید شامل:

| | | |
|-------------|------------------------|---------------|
| سربار متغیر | 5 ساعت هر ساعت 12 ریال | جمعاً 60 ریال |
| سربار ثابت | 5 ساعت هر ساعت 4 ریال | جمعاً 20 ریال |

سربار متغیر واقعی و استاندارد به ترتیب 42000 و 36000 ریال و سربار ثابت واقعی و استاندارد به ترتیب 18000 و 12000 ریال بوده است.

۲۱۳ - اگر انحراف کارایی متغیر سربار 2400 ریال مساعد و انحراف حجم صفر باشد، سربار متغیر بودجه شده برابر است با

- (۱) 33 600 (۲) 36 000 (۳) 38 400 (۴) 48 000

۲۱۴ - ظرفیت بودجه شده شرکت چند ساعت می‌باشد؟

- (۱) 2 800 (۲) 3 000 (۳) 3 500 (۴) 4 500

۲۱۵ - تعداد محصول تولید شده شرکت در طی دوره چند واحد بوده است؟

- (۱) 300 (۲) 600 (۳) 700 (۴) 900

باتوجه به اطلاعات زیر به سؤالات ۳۶ تا ۳۹ پاسخ دهید.

محصول اصلی: تعداد فروش 20000 واحد، تعداد تولید 25000 واحد، قیمت فروش هر واحد 10 ریال، هزینه‌های توزیع و فروش 60000 ریال و هزینه تولید دایره 1، 150000 ریال.

محصول فرعی: تعداد فروش 900 واحد، تعداد تولید 1200 واحد، قیمت فروش هر واحد 3 ریال، هزینه توزیع و فروش جمعاً 300 ریال، هزینه پردازش اضافی در دایره 2، 800 ریال و نسبت سود ناخالص 30%

نقطه تفکیک محصولات در پایان عملیات دایره 1 و محصول فرعی جهت پردازش بیشتر به دایره 2 منتقل می‌شود و محصول اصلی نیاز به پردازش بیشتر ندارد. هیچ‌گونه موجودی اول و آخر دوره کالای در جریان ساخت وجود ندارد.

ارجاع: بخش پانزدهم

۲۱۶ - خالص درآمد فرعی به‌عنوان سایر درآمدها چند ریال است؟

1600 (۱) 1900 (۲) 2500 (۳) 2800 (۴)

۲۱۷ - درآمد محصول فرعی به‌عنوان کاهش در بهای تمام شده کالای فروش رفته، چند ریال است؟

1600 (۱) 1900 (۲) 2500 (۳) 2800 (۴)

۲۱۸ - اگر درآمد محصول فرعی به‌عنوان کاهش در هزینه‌های تولید تلقی شود، درآمد فرعی و سود خالص به‌روش خالص ارزش‌بازیافتنی به‌ترتیب چند ریال است؟

21600 - 3600 (۱) 22000 - 2500 (۲) 22000 - 2400 (۳) 21600 - 1600 (۴)

۲۱۹ - اگر درآمد فرعی به‌عنوان کاهش در هزینه تولید اصلی تلقی شود، درآمد فرعی و سود خالص با روش معکوس (Reversal Cost Method) به‌ترتیب چند ریال است؟

21886 - 2520 (۱) 22000 - 2500 (۲) 21600 - 1900 (۳) 21886 - 2800 (۴)

۲۲۰ - اطلاعات مربوط به سربار تولید شرکت مهر برای سال 1385 به شرح زیر است:

- سربار پیش‌بینی شده 30 میلیون ریال

- سربار واقعی 27 میلیون ریال

- سربار جذب شده 32/5 میلیون ریال

- ساعات کار مستقیم برآوردی 20000 ساعت

اگر شرکت از نتایج واقعی سال 1385 برای محاسبه نرخ جذب سربار سال 1386 استفاده کند، نرخ جذب سربار در سال 1386 چند ریال خواهد بود؟

1125 (۱) 1350 (۲) 1500 (۳) 1800 (۴)

۲۲۱ - جریان‌های نقدی حاصل از طراحی در مدت دو سال 2/25 برابر مبلغ سرمایه‌گذاری اولیه آن است. نرخ بازده داخلی (IRR) طرح، چقدر می‌باشد؟

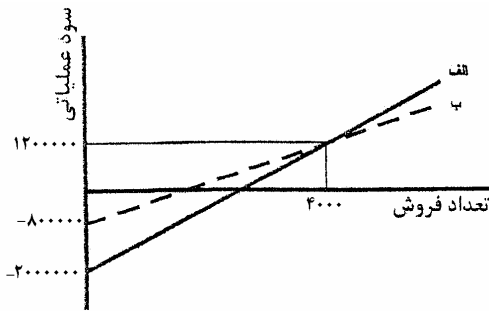
225% (۱) 125% (۲) 50% (۳) 25% (۴)

باتوجه به نمودار زیر به سؤالات ۱۱۲ تا ۱۱۴ پاسخ دهید. (در این نمودار خط «الف» نشان‌دهنده سود عملیاتی سال جاری در سیستم هزینه‌یابی مستقیم و خط «ب» نشان‌دهنده سود عملیاتی این سال در سیستم جذبی می‌باشد.)

ارجاع: بخش هفدهم

۲۲۲ - نرخ جذب سربار ثابت در این دوره چقدر بوده است؟

- (۱) 200
- (۲) 300
- (۳) 400
- (۴) 500



۲۲۳ - افزایش تولید به ترتیب چه تأثیری بر خطوط «الف» و «ب» خواهد داشت؟

- (۱) افزایش شیب - بدون تأثیر
- (۲) کاهش شیب - بدون تأثیر
- (۳) بدون تأثیر - افزایش شیب
- (۴) بدون تأثیر - کاهش شیب

۲۲۴ - چنانچه موجودی کالا در ابتدای دوره 500 واحد (با ساختار هزینه مشابه نمودار فوق) باشد، حداکثر سود چند ریال خواهد بود و مربوط به کدام سیستم هزینه‌یابی است؟

- (۱) 800000 - مستقیم
- (۲) 950000 - جذبی
- (۳) 1450000 - جذبی
- (۴) 1600000 - مستقیم

باتوجه به اطلاعات زیر به سؤالات ۱۱۵ تا ۱۱۸ پاسخ دهید.

برای تولید کالایی از دو نوع ماده «الف» و «ب» که به ترتیب در ابتدای عملیات و در 60% عملیات وارد فرآیند تولید می‌شوند استفاده می‌شود. نقطه بازرسی در 70% عملیات بوده و ضایعات عادی 10% کالاهای سالم (کالاهایی که از نقطه بازرسی عبور نموده‌اند) می‌باشد و بقیه ضایعات غیرعادی تلقی می‌شوند. سایر اطلاعات نیز به شرح زیر می‌باشد:

- کالای اقدام به تولید 15000 واحد

- هزینه ماده «الف» 109600 ریال

- هزینه ماده «ب» 75350 ریال

- هزینه تبدیل 618835 ریال

- کالای در جریان ساخت آخر دوره 2500 واحد (80%)

- کالای تکمیل شده 10500 واحد

ارجاع: بخش نهم

۲۲۵ - معادل آحاد تکمیل شده از نظر تبدیل برابر است با:

- (۱) 12500
- (۲) 12990
- (۳) 13900
- (۴) 13700

۲۲۶ - بهای تمام شده یک واحد کالا چند ریال است؟

(۱) 25/87 (۲) 27 (۳) 28 (۴) 29/29

۲۲۷ - هزینه ضایعات غیرعادی چند ریال است؟

(۱) 15 264 (۲) 16 555 (۳) 17 341 (۴) 21 763

۲۲۸ - کالای در جریان ساخت پایان دوره چند ریال است؟

(۱) 57 900 (۲) 60 705 (۳) 62 750 (۴) 65 700

باتوجه به اطلاعات زیر به سوالات ۴۹ تا ۵۱ پاسخ دهید.

شرکتی از سیستم هزینه‌یابی استاندارد در جهت تولید کالا استفاده می‌نماید. تمام موجودی‌ها و بهای تمام شده کالای فروش رفته در پایان دوره براساس انحرافات تسهیم شده اصلاح می‌شوند. کلیه تولیدات تکمیل شده تلقی می‌شوند و فروش آن‌ها بر مبنای روش FIFO می‌باشد. بهای استاندارد هر واحد شامل مواد 3 ریال، دستمزد 4 ریال (5/0 ساعت هر ساعت 8 ریال) و سربار 3 ریال می‌باشد. سایر اطلاعات به شرح زیر است:

| مقدار | ریال | |
|---------|---------|---------------------|
| 95 000 | 855 000 | تعداد تولید طی دوره |
| 15 000 | 135 000 | موجودی اول دوره |
| 110 000 | 990 000 | کالای آماده فروش |
| 19 000 | 171 000 | موجودی آخر دوره |
| 91 000 | 819 000 | کالای فروش رفته |

موجودی کالا در ترازنامه 140 800 ریال در ابتدای دوره گزارش گردید که مبلغ 5 800 ریال انحراف نامساعد هزینه‌ها به آن تسهیم شده بود. انحراف نرخ و کارایی دستمزد در این دوره به ترتیب 32 000 و 20 000 ریال نامساعد بوده است و انحراف دیگری شناسایی نشده است.

۲۲۹ - قیمت تمام شده کالای فروش رفته به‌طور واقعی چند ریال است؟

(۱) 855 960 (۲) 860 600 (۳) 865 200 (۴) 866 400

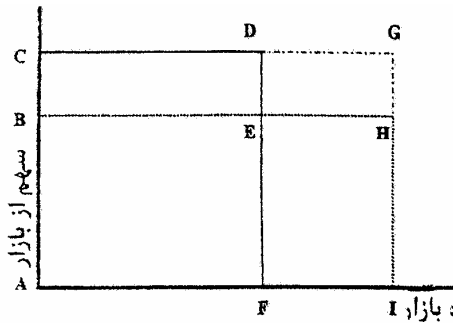
۲۳۰ - انحراف تسهیم شده به قیمت تمام شده کالای فروش رفته چند ریال می‌باشد؟

(۱) 36 960 (۲) 41 600 (۳) 46 200 (۴) 46 240

۲۳۱ - موجودی کالای ساخته شده آخر دوره چند ریال است؟

(۱) 237 200 (۲) 217 200 (۳) 181 400 (۴) 175 600

۲۳۲ - کدام یک از محیط‌ها نشان‌دهنده انحراف اندازه بازار بوده و ماهیت آن چیست؟



- (۱) FDGI - مساعد
 (۲) FEHI - مساعد
 (۳) FEHI - نامساعد
 (۴) FDGI - نامساعد

۲۳۳ - کدام یک از محیط‌ها نشان‌دهنده انحراف سهم از بازار بوده و ماهیت آن چگونه است؟

- (۱) BCDE - مساعد
 (۲) EDGH - مساعد
 (۳) BCDE - نامساعد
 (۴) BCGH - نامساعد

۲۳۴ - تعداد فروش در نقطه سربه‌سر چند واحد است؟

- (۱) 2900
 (۲) 3100
 (۳) 3500
 (۴) 3800

۲۳۵ - قیمت فروش و حاشیه فروش هر واحد کالا در شرکت «الف» به ترتیب 20000 و 5000 ریال، هزینه‌های ثابت عملیاتی این

شرکت در هر ماه 500000 ریال و هزینه کارمزد وام‌های دریافتی سالانه معادل 2000000 ریال می‌باشند.

چه تعداد کالا باید به فروش برسد تا سود خالص سالانه این شرکت پس از کسر 20% مالیات معادل 16% فروش آن باشد؟

- (۱) 8000
 (۲) 8500
 (۳) 10000
 (۴) 9500

باتوجه به اطلاعات زیر به سؤالات ۵۶ و ۵۷ پاسخ دهید.

فروش سه ماهه سوم شرکت X به ترتیب زیر است: (اعداد به ریال)

| | مهر | آبان | آذر |
|------|--------|--------|--------|
| نقد | 40000 | 36000 | 50000 |
| نسیه | 200000 | 160000 | 240000 |

70% فروش نسیه در همان ماه، 10% ماه بعد و 18% در ماه دوم است و بقیه سوخت می‌شود. مانده حساب دریافتی جمعاً 200000

ریال بوده که از فروش شهریور ماه 120000 ریال، از فروش مردادماه 60000 ریال و از فروش تیرماه 20000 ریال (جمعاً 200000 ریال)

می‌باشد. شرکت در پایان هر سال مطالبات سوخت شده را محاسبه و اصلاح می‌نماید.

۲۳۶ - دریافتی از فروش مردادماه در مهرماه چند ریال است؟

- (۱) 2900
 (۲) 3100
 (۳) 3500
 (۴) 3800

۲۳۷ - مانده حساب دریافتی در پایان آذرماه چند ریال می‌باشد؟

- (۱) 308000
 (۲) 188000
 (۳) 142000
 (۴) 108000

باتوجه به اطلاعات زیر به سؤالات ۵۸ و ۵۹ پاسخ دهید.

اگر احتمال تقاضا برای تولیدات یک شرکت به صورت زیر باشد:

8000 واحد 30%

10000 واحد 50%

15000 واحد 20%

قیمت فروش محصول 30 ریال و بهای تمام شده هر واحد 20 ریال می باشد و در صورت تقاضای بیشتر جهت رضایت مشتریان و عدم از دست دادن بازار، شرکت پاسخگوی تقاضای اضافی نیز می باشد اما در این حالت قیمت تمام شده محصولات اضافی را ۳۵ ریال محاسبه می نماید در صورتی که تقاضا کمتر از تولید باشد مازاد تولید، ضایعات تلقی شده و فاقد ارزش می باشد.

۲۳۸ - ارزش کسب اطلاعات اضافی (آگاهی قبلی) در این تصمیم چند ریال است؟

(۱) ۲۷۰۰۰ (۲) ۳۶۰۰۰ (۳) ۷۷۰۰۰ (۴) ۹۲۰۰۰

۲۳۹ - بیشترین ارزش مورد انتظار کسب شده شرکت چقدر می باشد و در کدام سطح تولید و تقاضا صورت می گیرد؟

(۱) ۱۲۰۰۰ ریال در سطح تولید ۱۵۰۰۰ واحد
 (۲) ۳۶۰۰۰ ریال در سطح تولید ۸۰۰۰ واحد
 (۳) ۶۸۰۰۰ ریال در سطح تولید ۸۰۰۰ واحد
 (۴) ۷۷۰۰۰ ریال در سطح تولید ۱۰۰۰۰ واحد

۲۴۰ - قیمت فروش محصولی ۱۰۰۰ هزینه متغیر هر واحد ۴۰۰ و هزینه ثابت جمعاً ۲۴ میلیون ریال می باشد و در حال حاضر تعداد

۵۰۰۰۰ واحد کالا تولید شده و فروش می رود. اگر شرکت سطح فعالیت خود را ۲۰٪ افزایش دهد، درصد سود آن (نسبت

سودآوری) چقدر خواهد شد؟

۱ - گزینه ۳ صحیح می‌باشد.

$$\text{هزینه‌های ثابت قابل اجتناب} = \frac{\text{حاشیه فروش واحد}}{\text{نقطه تعطیل}}$$

۲ - گزینه ۴ صحیح می‌باشد.

سود هر روش در مقابل روش دیگر هزینه فرصت از دست رفته تلقی می‌شود.

۳ - گزینه ۴ صحیح می‌باشد.

۴ - گزینه ۱ صحیح می‌باشد.

اگر نقطه بازرسی بالاتر از درجه تکمیل کالای در جریان ساخت پایان دوره باشد، ضایعات عادی در محاسبه معادل آحاد تکمیل شده وارد می‌شود تا بهای آن به کالای تکمیل شده اختصاص یابد.

۵ - گزینه ۱ صحیح می‌باشد.

$$\text{بهای تمام شده کالای ساخته شده} = 560000 - 40000 = (200000 + 200000 + 200000)$$

$$\text{بهای تمام شده کالای هر واحد} = 560 = 560000 \div 1000$$

$$\text{بهای تمام شده موجودی کالای ساخته شده پایان دوره} = 560 \times 200 = 112000$$

۶ - گزینه ۲ صحیح می‌باشد.

$$\text{نسبت سود ناخالص به بهای تمام شده کالای فروش رفته} = \frac{0/25}{1 + 0/25} = 0/2$$

$$\text{نسبت سود ناخالص به بهای تمام شده کالای فروش رفته} = \frac{\text{نسبت سود ناخالص به بهای تمام شده کالای فروش رفته}}{\text{نسبت سود ناخالص به بهای تمام شده کالای فروش رفته}}$$

$$\text{بهای تمام شده کالای فروش رفته} = 5200000 \times 0/8 = 6500000$$

$$5200000 \left\{ \begin{array}{l} \text{مواد} \rightarrow 2080000 \rightarrow \text{دوره آتی} \times 100\% \times 120\% = 2747600 \\ \text{دستمزد} \rightarrow 1560000 \rightarrow \text{دوره آتی} \times 108\% \times 120\% = 2021760 \\ \text{سربار متغیر} \rightarrow 390000 \rightarrow \text{دوره آتی} \times 105\% \times 120\% = 491400 \\ \text{سربار ثابت} \rightarrow 1170000 \rightarrow \text{دوره آتی} \times 105\% = \frac{1228500}{6487260} \end{array} \right.$$

بهای تمام شده کالای فروش رفته دوره آتی

۷ - گزینه ۲ صحیح می‌باشد.

$$\text{سود ناویژه دوره گذشته} = 1300000 = 6500000 \times 0/2$$

$$\text{فروش دوره آتی} = 7787260 = 6487260 + 1300000$$

۸ - گزینه ۱ صحیح می‌باشد.

$$0/3X + [(0/3x + 0/4x) \times 0/23] = 1844000$$

کل حقوق و دستمزد $x = 4000000$

$$4000000 \times 0/4 = 1600000 \text{ دستمزد مستقیم}$$

$$4000000 \times 0/3 = 1200000 \text{ دستمزد غیرمستقیم}$$

$$4000000 \times 0/7 \times 0/23 = \frac{644000}{1844000} \text{ بیمه سهم کارفرما}$$

} → کالای در جریان ساخت ۱ ۶۰۰ ۰۰۰
 کنترل سربار ۱ ۸۴۴ ۰۰۰
 هزینه‌های اداری و فروش ۱ ۴۷۶ ۰۰۰
 بیمه پرداختی ۱ ۲۰۰ ۰۰۰
 حقوق پرداختنی ۳ ۷۲۰ ۰۰۰

۹ - گزینه ۱ صحیح می‌باشد.

$$12000 - 10500 = 1500$$

تعداد کالای در جریان پایان دوره $1500 \div 0/2 = 7500$

معادل آحاد تکمیل شده

| مواد | تبدیل | |
|--------------|--------------|---------------------------|
| ۴ ۵۰۰ | ۴ ۵۰۰ | تکمیل شده |
| ۷ ۵۰۰ | ۶ ۰۰۰ | کالای در جریان پایان دوره |
| <u>12000</u> | <u>10500</u> | معادل آحاد |

$$(450 + 550) \times 4500 = 4500000$$

۱۰ - گزینه ۴ صحیح می‌باشد.

۱۱ - گزینه ۴ صحیح می‌باشد.

معادل آحاد تکمیل شده

| مواد | تبدیل | |
|-------------|-------------|--------------------------------|
| ۵ ۰۰۰ | ۵ ۰۰۰ | تکمیل شده |
| ۱ ۲۰۰ | ۹۰۰ | کالای در جریان پایان دوره |
| (800) | (600) | کالای در جریان اول دوره |
| ۳۵۰ | ۲۸۰ | ضایعات عادی $(500 \times 0/7)$ |
| <u>۴۰۰</u> | <u>۴۰۰</u> | ضایعات غیرعادی |
| <u>6150</u> | <u>5980</u> | |

$$(6150 + 150) \times 2 \times 615 = 7749000$$

۱۲ - گزینه ۴ صحیح می باشد.

$$7\ 749\ 000 \div 6\ 150 = 1260$$

۱۳ - گزینه ۳ صحیح می باشد.

$$\text{روش مستقیم} = \frac{450}{450 + 250 + 200} = 50\%$$

$$\text{روش متقابل} = \frac{450}{450 + 250 + 200 + 100} = 45\%$$

۱۴ - گزینه ۱ صحیح می باشد.

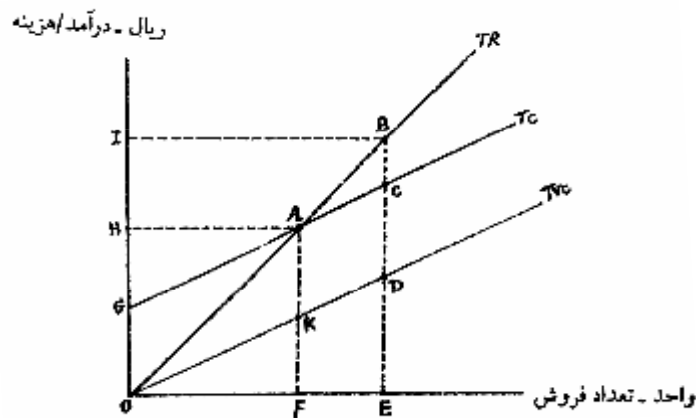
$$\text{کل سربار متغیر} = 775\ 000 - 400\ 000 = 375\ 000$$

$$\text{نرخ سربار متغیر} = 375\ 000 \div 5\ 000 = 75$$

$$\text{نرخ سربار ثابت} = 400\ 000 \div 6\ 250 = 64$$

$$\text{نرخ جذب سربار} = 75 + 64 = 139$$

باتوجه به نمودار زیر به سوالات ۴۵ و ۴۶ پاسخ دهید:



۱۵ - گزینه ۳ صحیح می باشد.

$$\text{نسبت حاشیه ایمنی} = \frac{\text{تعداد فروش مازاد بر سر به سر}}{\text{کل فروش}} = \frac{EF}{OE}$$

$$\text{نسبت حاشیه ایمنی} = \frac{\text{سود}}{\text{حاشیه فروش}} = \frac{BC}{BD} \rightarrow \text{از طرف دیگر}$$

۱۶ - گزینه ۴ صحیح می باشد.

$$۱ - \frac{\text{سود}}{\text{حاشیه فروش}} = \frac{\text{هزینه ثابت}}{\text{حاشیه فروش}} = \frac{OG}{BD}$$

۱۷ - گزینه ۳ صحیح می باشد.

$$۴۰۰ + ۱۶۰۰ = ۲۰۰۰ \text{ آلفا} \rightarrow \text{سهم آلفا} = ۲۰۰۰۰۰$$

$$۸۰۰ + ۲۲۰۰ = ۳۰۰۰ \text{ بتا} \rightarrow \text{سهم بتا} = ۳۰۰۰۰۰$$

$$\text{کل بهای تمام شده آلفا} = 200000 + 200000 = 400000$$

$$\text{بهای تمام شده هر واحد} = 400000 \div 2000 = 200$$

۱۸ - گزینه ۴ صحیح می باشد.

$$(7000 - 4800) \times 500 = 1100000$$

بنابراین انحراف مساعد ظرفیت ۱۱۰۰۰۰۰ ریال می باشد.

۱۹ - گزینه ۱ صحیح می باشد.

$$1100000 \div 500 = 2200$$

$$7000 - 2200 = 4800 \text{ تولید بودجه شده}$$

۲۰ - گزینه ۳ صحیح می باشد.

۲۱ - گزینه ۲ صحیح می باشد.

$$0/25 \times \frac{1}{\%MS} = 0/40 \quad MS\% = 625\%$$

مکمل نسبت حاشیه ایمنی فروش در نقطه سر به سر است $100\% - 62/5\% = 37/5\%$

باتوجه به اطلاعات زیر به دو سوال ۵۲ و ۵۳ پاسخ دهید:

مواد مصرف شده واقعی ۶۷۵۰ کیلو، بهای تمام شده هر واحد محصول از بابت دستمزد به استاندارد ۴۰۰ ریال، کالای تکمیل شده

۱۶۰۰ کیلو، کالای در جریان ساخت آخر دوره ۸۰۰ کیلو (از بابت تبدیل ۵۰٪ تکمیل) موجودی در جریان ساخت اول دوره صفر و

انحراف بازده دستمزد ۱۰۰۰۰۰ ریال نامساعد بوده است.

۲۲ - گزینه ۳ صحیح می باشد.

معادل آحاد تکمیل شده

| تبدیل | مواد | |
|-------------|-------------|---------------------------|
| ۱۶۰۰ | ۱۶۰۰ | تکمیل شده |
| ۴۰۰ | ۸۰۰ | کالای در جریان پایان دوره |
| <u>2000</u> | <u>2400</u> | معادل آحاد |

$$2000 + \frac{100000}{400} = 2250 \text{ بازده استاندارد}$$

$$6750 \div 2250 = 3 \text{ مصرف استاندارد برای تولید هر واحد محصول}$$

۲۳ - گزینه ۴ صحیح می‌باشد.

$$\text{مصرف واقعی} = 6\,750$$

$$\text{مصرف استاندارد} = 2\,400 \times 3 = 7\,200$$

$$7\,200 - 6\,750 = 450$$

باتوجه به اطلاعات زیر به دو سوال ۵۴ و ۵۵ پاسخ دهید:

مزایای نقدی خالص سالانه یک سرمایه‌گذاری تا پایان عمر مفید ۵ ساله آن ۵ میلیون ریال است. بهای تمام شده این سرمایه‌گذاری ۲۰ میلیون ریال و روش استهلاک آن خط مستقیم می‌باشد. ارزش اسقاط آن صفر در نظر گرفته شده است و نرخ مالیاتی شرکت ۴۰٪ است.

۲۴ - گزینه ۲ صحیح می‌باشد.

$$\text{جریان نقدی} = 5\,000\,000 \times (1 - 0/4) = 3\,000\,000$$

$$\text{صرفه‌جویی مالیاتی در نتیجه استهلاک} = 4\,000\,000 \times 0/4 = 1\,600\,000$$

$$20\,000\,000 \div 4\,600\,000 = 4/35$$

۲۵ - گزینه ۳ صحیح می‌باشد.

$$PVIFA = \frac{1 - \frac{1}{(1+i)^n}}{i} = 3/79$$

$$5\,000\,000 \rightarrow \text{جریان نقد ورودی سالانه}$$

$$\rightarrow \frac{-400\,000}{4\,600\,000} \leftarrow (5\,000\,000 - 4\,000\,000) \times 0/4 = 400\,000$$

$$\frac{\times 3/79}{17\,434\,000}$$

$$NPV = PV - C = 17\,434\,000 - 20\,000\,000 = -2\,566\,000$$

۲۶ - گزینه ۳ صحیح می‌باشد.

$$Q_b = \frac{\text{هزینه‌های ثابت ساخت هر واحد (حجم تولید - حجم فروش سربه‌سر) + هزینه‌های ثابت}}{\text{حاشیه فروش هر واحد}}$$

$$\rightarrow Q_b = 3\,000$$

۲۷ - گزینه ۱ صحیح می‌باشد.

$$\text{بهای تمام شده در صورت خرید} = (475 + 1232 + 1016 + 248) \times 50\,000 = 148\,550\,000$$

$$\text{بهای تمام شده در صورت عدم خرید} = (500 + 1400 + 1100) \times 50\,000 = 150\,000\,000$$

$$\text{صرفه‌جویی در صورت خرید} = 150\,000\,000 - 148\,550\,000 = 1\,450\,000$$

۲۸- گزینه ۱ صحیح می باشد.

چون هدف کاهش هزینه‌هاست روش دوم هرگز سودمند نیست.

۲۹- گزینه ۲ صحیح می باشد.

چون درصد تغییر سود اول بی نهایت است و بعد در فروش ∞ درصد تغییر سود یک می شود.

۳۰- گزینه ۳ صحیح می باشد.

$$\text{نسبت سود ناخالص به بهای تمام شده} = \frac{\text{نسبت سود ناخالص به بهای تمام شده}}{\text{نسبت سود ناخالص به بهای تمام شده} + 1} = 0/2$$

۳۱- گزینه ۲ صحیح می‌باشد.

هزینه دایره حسابداری صنعتی جزو هزینه سر بار است.

۳۲- گزینه ۳ صحیح می‌باشد.

۳۳- گزینه ۱ صحیح می‌باشد.

۳۴- گزینه ۳ صحیح می‌باشد.

در صورتی که کسر جذب سر بار داشته باشیم، حساب کنترل سر بار مانده بدهکار دارد. با فرض بی‌اهمیت بودن کسر جذب سر بار، در پایان دوره مالی، بهای تمام شده کالای فروش رفته بدهکار و حساب کنترل سر بار بستانکار خواهد شد.

۳۵- گزینه ۱ صحیح می‌باشد.

چون حاشیه فروش ج بیش از حاشیه فروش الف است. افزایش سهم محصول ج باعث افزایش متوسط حاشیه فروش و به دنبال آن کاهش حجم فروش در نقطه سربه‌سر خواهد شد.

باتوجه به اطلاعات زیر به سؤال‌های ۱۰۶ و ۱۰۷ پاسخ دهید.

در شرکت آلفا سه محصول الف، ب و ج از یک فرآیند مشترک تولیدی بدست می‌آیند. در سال X9 محصولات پس از نقطه تفکیک مورد پردازش بیشتر قرار گرفته‌اند و هزینه‌های اضافی نیز در ارتباط با حجم تولید هر محصول متغیر می‌باشد. هزینه‌های مشترک تولید در سال X9 بالغ بر ۶۰۰۰۰ ریال و سایر اطلاعات تولید به شرح زیر می‌باشد.

| محصول | تولید - واحد | ارزش خالص بازیافتنی در نقطه تفکیک | هزینه‌های اضافی و فروش در صورت پردازش اضافی | |
|-------|--------------|-----------------------------------|---|-----------------|
| | | | بهای فروش | هزینه‌های اضافی |
| الف | ۶۰۰۰ | ۲۵۰۰۰ ریال | ۴۲۰۰۰ | ۹۰۰۰ |
| ب | ۴۰۰۰ | ۴۱۰۰۰ ریال | ۴۵۰۰۰ | ۷۰۰۰ |
| ج | ۲۰۰۰ | ۲۴۰۰۰ ریال | ۳۲۰۰۰ | ۸۰۰۰ |

۳۶- گزینه ۱ صحیح می‌باشد.

$$\text{الف) } 8000 = 9000 - (25000 - 42000)$$

$$\text{ب) } -3000 = 7000 - (41000 - 45000)$$

$$\text{ج) } 0 = 8000 - (32000 - 24000)$$

فقط پردازش اضافی محصول الف سود شرکت را افزایش می‌دهد.

۳۷- گزینه ۱ صحیح می‌باشد.

هزینه‌های مشترک در تصمیم‌گیری در مورد فروش یا پردازش اضافی محصولات نامربوط تلقی می‌شود. تصمیم در مورد پردازش اضافی یا فروش باید براساس هزینه‌های بعد از نقطه تفکیک و فروش در نقطه تفکیک و فروش بعد از پردازش اضافی انجام گیرد.

۳۸ - گزینه ۳ صحیح می باشد.

$$\%MS = \frac{S - S_b}{S} = \frac{6000000 - 5000000}{6000000} = \frac{1}{6}$$

$$\%I = \%MS \times \%CM \rightarrow \frac{1}{10} = \%C \times \frac{1}{6} \rightarrow C \times \% = 60\% \rightarrow F = 5000000 \times 0/6 = 3000000$$

۳۹ - گزینه ۴ صحیح می باشد.

اگر مبنای نرخ جذب سربرار افزایش یابد چون نرخ سربرار متغیر تغییر نمی کند، انحراف هزینه تغییر نمی کند اما چون ظرفیت مبنا افزایش یافته است، انحراف ظرفیت نامساعد بیشتر می شود.

۴۰ - گزینه ۴ صحیح می باشد.

اولویت

۳ $\rightarrow (100 - 60) \div 4 = 10$ محصول الف

۱ $\rightarrow (60 - 40) \div 1 = 20$ محصول ب

۲ $\rightarrow (40 - 10) \div 2 = 15$ محصول ج

۴۱ - گزینه ۱ صحیح می باشد.

باتوجه به اینکه زیان قطعی دایره الف ۴۸۰۰۰ ریال است، با توقف این دایره حاشیه فروش آن صفر می شود و در نتیجه کل زیان ۴۲۰۰۰ ریال می شود که معادل هزینه ثابت غیرقابل اجتناب می شود که این امر باعث افزایش ۶۰۰۰ ریال در کل سود می گردد.

۴۲ - گزینه ۲ صحیح می باشد.

باتوجه به اینکه عرض از مبدأ نمودار x_2 بالاتر از x_1 است نشانگر کاهش هزینه های ثابت است و از طرف دیگر کاهش شیب این نمودار نشانگر حاشیه فروش می باشد که با فرض ثبات قیمت فروش نشانگر افزایش هزینه های متغیر می شود.

۴۳ - گزینه ۴ صحیح می باشد.

$$(8000 - 4000) \times 3000 - 7000000 = (7000 - 4000)x - 7000000$$

$$x = 4000$$

۴۴ - اطلاعات برای پاسخگویی کافی نیست.

اگر در صورت سؤال بجای بهای تمام شده کالای آماده فروش، بهای تمام شده کالای فروش رفته مدنظر باشد در این صورت گزینه ۳ صحیح می باشد.

۴۵ - گزینه ۴ صحیح می باشد.

$$90000 + (100000 \times 5) = 590000$$

$$50000 - 5000 = \frac{45000}{635000}$$

$$50000 + (125000 \times 5) = 675000$$

افزایش سود در نتیجه جایگزینی $675\,000 - 635\,000 = 40\,000 \leftarrow$

باتوجه به اطلاعات زیر به سوالات ۱۱۶ و ۱۱۷ پاسخ دهید.

فرض کنید:

\overline{AB} معادل هزینه سربار واقعی

\overline{AC} معادل هزینه سربار جذب شده در تولید براساس ساعت استاندارد برای تولید واقعی و

\overline{AD} معادل بودجه مجاز سربار اساس ساعت استاندارد برای تولید واقعی باشد.

۴۶ - گزینه ۳ صحیح می‌باشد.

۴۷ - گزینه ۱ صحیح می‌باشد.

۴۸ - گزینه ۲ صحیح می‌باشد.

$$x = 25\,000 \leftarrow \begin{cases} \text{تکمیل شده} \leftarrow \text{مواد} \\ x \\ \text{کار آخر دوره} \leftarrow 8\,000 \\ \text{معادل آحاد} \leftarrow 33\,000 \end{cases}$$

۴۹ - گزینه ۲ صحیح می‌باشد.

صرفه جویی در زمان تولید هر واحد $5 \times 10\% = 0/5 \text{ min}$

دستمزد به ازای هر دقیقه ریال $24\,000 \div 60 = 400$

صرفه جویی در دستمزد هر واحد ریال $400 \times 0/5 = 200$

هزینه استهلاک سالانه $\frac{82\,000\,000 - 20\,000\,000}{8} = 10\,000\,000$

واحد $10\,000\,000 \div 200 = 50\,000$

باتوجه به اطلاعات زیر به دو سوال ۱۲۰ و ۱۲۱ پاسخ دهید.

اطلاعات مقداری تولید در یک مرحله برای بهمن ماه سال ۸۰ به شرح زیر است:

محصول تکمیل شده ۱۲۰ هزار کیلو و موجودی در جریان ساخت اول و آخر بهمن به ترتیب ۵ و ۸ هزار کیلو تماماً تا ۴۰٪ کار و سربار

تکمیل است. در بهمن ماه برای مواد و تبدیل به ترتیب ۸۶۱۰ و ۱۳۳۳۲ هزار ریال هزینه شده است.

۵۰ - گزینه ۳ صحیح می‌باشد.

| تبدیل | مواد | |
|---------------|---------------|------------|
| ۱۲۰ ۰۰۰ | ۱۲۰ ۰۰۰ | تکمیل شده |
| ۳ ۲۰۰ | ۸ ۰۰۰ | کار آخر |
| (2000) | (5000) | کار اول |
| <u>121200</u> | <u>123000</u> | معادل آحاد |

$$70 = 123\,000 \div 8\,610\,000 = \text{بهای تمام شده هر واحد از لحاظ مواد}$$

$$\frac{110}{180} = 121\,200 \div 13\,332\,000 = \text{بهای تمام شده هر واحد از لحاظ تبدیل}$$

$$180 \rightarrow 70 + 110 = \text{بهای تمام شده هر واحد}$$

$$912\,000 = (8\,000 \times 70) + (3\,200 \times 110)$$

۵۱ - گزینه ۲ صحیح می باشد.

$$21\,600\,000 = 180 \times 120\,000$$

۵۲ - گزینه ۴ صحیح می باشد.

۱- چون هزینه هر واحد از لحاظ A در سطوح ۵۰۰۰ و ۷۵۰۰ ثابت است این هزینه نامتغیر است.

۲- چون $9\,000 \times 5\,000 = 6\,000 \times 7\,500$ پس B هزینه ثابت است.

چون ۱ و ۲ در مورد هزینه C صدق نمی کند، هزینه C نیمه متغیر است.

۵۳ - گزینه ۴ صحیح می باشد.

۵۴ - گزینه ۴ صحیح می باشد.

چون نقطه A بالاتر از نمودار است، انحراف نرخ نامساعد است.

چون ساعت کار مستقیم کمتر از ساعت کار مستقیم استاندارد است انحراف کارایی مساعد است چون در کل هزینه دستمزد واقعی

کنتر از هزینه دستمزد استاندارد است انحراف کل مساعد است.

۵۵ - گزینه ۳ صحیح می باشد.

$$\text{نسبت بازده سرمایه گذاری} = \frac{\text{سود}}{\text{سرمایه گذاری}}$$

افزایش درآمد فروش و هزینه فروش به یک نسبت (اگر شرکت سودآور باشد) باعث افزایش سود و متعاقباً افزایش ROI خواهد شد.

۵۶ - گزینه ۲ صحیح می باشد.

$$200\,000 = 166\,000 \div (1 - 0/1 - 7\%)$$

$$120\,000 = 60\% \times 200\,000$$

۵۷ - گزینه ۴ صحیح می باشد.

$$4\,400 = 8\,800 \times \frac{40\%}{40\% + 40\%}$$

۵۸- گزینه ۱ صحیح می باشد.

۵۹- گزینه ۴ صحیح می باشد.

۶۰- گزینه ۲ صحیح می باشد.

$$2000000 \times 0/75 = 1500000$$

چون انحراف فروش مساعد است، انحراف حجم بهای تمام شده نامساعد می شود.

۶۱ - گزینه ۳ صحیح می باشد.

برای اینکه قیمت فروش مناسبی را انتخاب کنیم باید کلیه مخارج انجام شده را مدنظر قرار دهیم.

۶۲ - گزینه ۲ صحیح می باشد.

⇒ سربار ساخت + دستمزد مستقیم = دستمزد مستقیم + مواد مستقیم

سربار ساخت = مواد مستقیم

۶۳ - گزینه ۱ صحیح می باشد.

کالای در جریان ساخت پایان دوره + بهای تمام شده کالای ساخته شده طی دوره = هزینه تولید دوره + کالای در جریان ساخت اول دوره

اگر کالای در جریان ساخت پایان دوره نسبت به اول دوره کاهش داشته باشد می توان نتیجه گرفت بهای تمام شده کالای ساخته شده بیش از هزینه تولید دوره بوده است.

۶۴ - گزینه ۳ صحیح می باشد.

اگر کالای در جریان اول دوره داشته باشیم معادل آحاد تکمیل شده در روش فایفو و میانگین با هم برابرند در غیر این صورت معادل آحاد به روش میانگین بیشتر از فایفو است.

۶۵ - گزینه ۴ صحیح می باشد.

۶۶ - گزینه ۲ صحیح می باشد.

۶۷ - گزینه ۴ صحیح می باشد.

انحراف بازده مواد + انحراف ترکیب مواد = انحراف مصرف مواد

انحراف بازده = انحراف مصرف ⇒ 0 = انحراف ترکیب

۶۸ - گزینه ۲ صحیح می باشد.

$$\text{بازده حسابداری سرمایه گذاری اولیه} = \frac{\text{سود}}{\text{سرمایه گذاری}}$$

$$\text{بازده حسابداری متوسط سرمایه گذاری} = \frac{\text{سود}}{\frac{\text{ارزش اسقاط} + \text{سرمایه گذاری}}{۲}}$$

۶۹ - گزینه ۱ صحیح می باشد.

هزینه هایی که در راه حل های مختلف متفاوت اند، هزینه های مربوط نام دارند.

۷۰- گزینه ۳ صحیح می‌باشد.

$$4\,000\,000 - 400\,000 = 3\,600\,000$$

بهای تمام شده کالای فروش رفته

$$3\,600\,000 \div 75\% = 4\,800\,000$$

بهای تمام شده کالای آماده برای فروش

$$4\,800\,000 - 3\,600\,000 = 1\,200\,000$$

موجودی کالای ساخته شده پایان دوره

۷۱- گزینه ۳ صحیح می‌باشد.

$$(6\,225\,000 + 750\,000) \div (1 - 7\%) = 7\,500\,000$$

حقوق ناخالص

$$7\,500\,000 \times 23\% = 1\,725\,000$$

بیمه سهم کارفرما

$$(7\,500\,000 \times 30\%) + (1\,725\,000 \times 80\%) = 3\,630\,000$$

۷۲- گزینه ۲ صحیح می‌باشد.

معادل آحاد تکمیل شده

| تبدیل | مواد | |
|-------|-------|-------------------------|
| ۵۰۰۰ | ۵۰۰۰ | کالای تکمیل شده |
| x | ۱۰۰۰ | کالای در جریان آخر دوره |
| (480) | (800) | کالای در جریان اول دوره |
| y | ۵۲۰۰ | معادل آحاد تکمیل شده |

$$93\,600 \div 5\,200 = 18$$

بهای تمام شده هر واحد از نظر مواد

$$30 - 18 = 12$$

بهای تمام شده هر واحد از نظر تبدیل

۷۳- گزینه ۱ صحیح می‌باشد.

$$58\,440 \div y = 12 \rightarrow y = 4\,870$$

معادل آحاد تکمیل شده از نظر تکمیل

$$5\,000 + x - 480 = 4\,870 \rightarrow x = 350$$

معادل آحاد تکمیل شده کالای در جریان پایان دوره از نظر تبدیل

$$350 \div 1000 = 35\% \leftarrow$$

درصد تکمیل

۷۴- گزینه ۲ صحیح می‌باشد.

$$\frac{28\,500\,000 - 23\,500\,000}{7\,000 - 5\,000} = 2\,500$$

نرخ سربار متغیر

$$23\,500\,000 - (2\,500 \times 5\,000) = 11\,000\,000$$

سربار ثابت

$$5\,225 \div 95\% = 5\,500$$

تولید بودجه شده

$$11\,000\,000 \div 5\,500 = 2\,000$$

نرخ سربار ثابت

$$2\,500 + 2\,000 = 4\,500$$

نرخ جذب سربار

۷۵ - گزینه ۴ صحیح می باشد.

$$R = 3\,600\,000 + \frac{390}{5\,200}T$$

$$R = 3\,600\,000 + \%75T$$

۷۶ - گزینه ۴ صحیح می باشد.

افزایش قیمت فروش و هزینه متغیر به یک مبلغ، باعث کاهش نسبت حاشیه فروش و در نتیجه کم شدن شیب خط سود می شود.

۷۷ - گزینه ۱ صحیح می باشد.

$$Q_1 = \frac{F}{P - V}$$

$$Q_2 = \frac{F}{125\%P - 125\%V} = \frac{F}{125\%(P - V)} \Rightarrow Q_2 = \frac{1}{125\%}Q_1 \Rightarrow Q_2 = 80\%Q_1$$

نقطه سر به سر جدید ۲۰٪ کسر از نقطه سر به سر قدیم خواهد بود.

۷۸ - گزینه ۴ صحیح می باشد.

$$I\% = CM\% \times MS\% \Rightarrow 10\% = 40\% \times MS\% \Rightarrow MS\% = 25\%$$

$$\frac{\text{درصد تغییرات سود}}{\text{درصد تغییرات فروش}} = DOL = \frac{1}{MS\%} = 4 \quad 12\% \times 4 = 48\%$$

۷۹ - گزینه ۴ صحیح می باشد.

| محصول | CM هر واحد | ترکیب فروش | متوسط حاشیه فروش |
|-------|------------|------------|------------------|
| آلفا | ۲ ۵۰۰ | ۰/۴ | ۱ ۰۰۰ |
| بتا | ۲ ۰۰۰ | ۰/۴ | ۸۰۰ |
| گاما | ۱ ۸۰۰ | ۰/۲ | ۳۶۰ |

$$Q = \frac{F}{P - V} \Rightarrow Q = \frac{5\,184\,000}{2\,160} = 2\,400 \text{ واحد}$$

$$\left\{ \begin{array}{l} \text{واحد آلفا} = 960 \\ \text{واحد بتا} = 960 \\ \text{واحد گاما} = 480 \end{array} \right.$$

سهم فروش محصول بتا در نقطه سر به سر

$$\text{واحد} \quad 960 \times 3\,000 = 2\,880\,000$$

۸۰ - گزینه ۳ صحیح می باشد.

$$8\,000 \times 60\% \times 150 = 720\,000 \quad 720\,000 - 420\,000 = 300\,000 \text{ NRVA آلفا}$$

$$8\,000 \times 40\% \times 165/625 = 530\,000 \quad 530\,000 - 180\,000 = 350\,000 \text{ NRVB بتا}$$

$$\left(\frac{300000}{650000} \times 325000 \right) + 420000 = 570000 \text{ کل آلفا شده}$$

$$570000 \div 4800 = 118/75 \text{ بهای تمام شده هر واحد آلفا}$$

۸۱- گزینه ۱ صحیح می‌باشد.

$$325000 + 420000 + 180000 = 925000 \text{ بهای تمام شده کل آلفا و بتا}$$

$$720000 + 530000 = 1250000 \text{ ارزش فروش کل آلفا و بتا}$$

$$925000 \div 1250000 = 0/74 \text{ نسبت بهای تمام شده به فروش}$$

$$720000 \times 0/74 = 532800 \text{ بهای تمام شده آنها}$$

$$532800 - 420000 = 112800 \text{ بهای تمام شده کل آنها در نقطه تفکیک}$$

۸۲- گزینه ۱ صحیح می‌باشد.

$$2500 \times 2 \times 35 = 175000 \text{ بهای تمام شده استاندارد کار آخر دوره از نظر دستمزد}$$

$$-105000 + 189000 = 84000 \text{ کل انحراف دستمزد}$$

$$84000 \times \frac{2500}{15000} = 14000 \text{ سهم کار آخر دوره از انحراف دستمزد}$$

$$175000 - 14000 = 161000 \text{ بهای تمام شده کار آخر دوره از نظر دستمزد}$$

۸۳- گزینه صحیح در بین گزینه‌ها وجود ندارد.

$$\text{انحراف ظرفیت سربار} + \text{انحراف هزینه سربار} = \text{اضافه یا کسر جذب سربار مساعد} = 12000 \text{ انحراف هزینه سربار}$$

$$\rightarrow \text{نامساعد} = 12000 = \text{انحراف ظرفیت سربار} \rightarrow 0 = \text{اضافه یا کسر جذب سربار}$$

$$\rightarrow \text{نرخ سربار } 75\% \text{ نرخ دستمزد است} \rightarrow \text{نامساعد} = 18000 = \text{انحراف کارایی سربار}$$

$$\text{نامساعد} = 24000 = \frac{18000}{0/75} = \text{انحراف کارایی دستمزد}$$

$$\text{مساعدا} = 4000 = \text{انحراف نرخ سربار} \rightarrow \text{نامساعد} = 20000 = \text{انحراف کل دستمزد}$$

۸۴- گزینه ۲ صحیح می‌باشد.

$$\text{مصرف } A \times (\text{نرخ } A - \text{نرخ } S) = 360000 = \text{انحراف نرخ مواد}$$

$$? = \text{نرخ } S \times \text{مصرف } S \Rightarrow \text{روش یگانه}$$

$$1200000 = \text{مصرف } S \times \text{نرخ } S \rightarrow \text{مصرف } S \times \left(\text{نرخ } S - \frac{4}{5} \text{نرخ } S \right) = 360000$$

۸۵- گزینه ۲ صحیح می‌باشد.

حداکثر مبلغی که می‌تواند پرداخت کند معادل کلیه هزینه‌های قابل اجتناب است.

$$400 + 1400 + 1400 \times (1 - 20\%) = 2920$$

۸۶ - گزینه ۱ صحیح می باشد.

$$\text{تولید برآوردی} = \begin{cases} 8000 \times 1/40 = 3200 \\ 5000 \times 0/35 = 1750 \\ 2500 \times 0/25 = \frac{625}{5575} \end{cases}$$

$$\text{هزینه راه اول} = 5000000$$

$$\text{هزینه راه دوم} = 200000 + 5575 \times 600 = 5345000$$

هزینه فرصت از دسته رفته نداریم \Rightarrow هزینه راه اول $>$ هزینه راه دوم

۸۷ - گزینه ۱ صحیح می باشد.

معادل آحاد تولید از هزینه تبدیل

$$12000 = 15000 - 3000$$

$$3000 = 4000 \times 0/75$$

$$750 = 3000 \times (1 - 0/75)$$

$$15750$$

کالای تکمیل شده این دوره

موجودی پایان دوره

موجودی اول دوره

معادل آحاد تولید

$$\text{سود جذبی } 25000 \text{ ریال بیشتر از سود به روش مستقیم} \leftarrow 250000 = 1000 \times (15750 - 15500)$$

۸۸ - گزینه صحیح وجود ندارد.

$$\text{انحراف ترکیب فروش محصول الف} = 6240 \times \left(\frac{4080}{6240} - 0/6 \right) \times 4000 = 1344000$$

$$= 6240 \times \left(\frac{2160}{6240} - 0/4 \right) \times 3000 = \frac{-1008000}{336000}$$

۸۹ - گزینه صحیح وجود ندارد.

متوسط قیمت فروش بودجه شده هر واحد \times (سهم بودجه‌ای بازار - سهم واقعی بازار) \times حجم فروش واقعی بازار = انحراف سهم از بازار

$$= 81000 \times (0/08 - 0/10) \times 3667 = -5940540$$

۹۰ - گزینه ۳ صحیح می باشد.

$$\left. \begin{aligned} &= 7000 \times 0/60 \times 0/97 = 4074 \\ &7000 \times 0/2 = 1400 \\ &5000 \times 0/15 = 750 \end{aligned} \right\} \rightarrow \underline{\underline{62240}} \text{ واحد}$$

۹۱ - گزینه ۴ صحیح می‌باشد.

$$\left. \begin{aligned} \text{انحراف نرخ دستمزد} &= AH(AP - SP) \\ \text{انحراف کارایی دستمزد} &= SP(AH - SH) \\ \text{انحراف کل دستمزد} &= AH \times AP - SH \times SP \end{aligned} \right\} \rightarrow$$

$$56 \times 6800 - 50 \times 6800 = -40800$$

$$50 \times 6800 - 50 \times 7200 = +20000$$

$$\text{تولید واقعی} \rightarrow 7200 \div 2 = 3600 \quad \text{انحراف کل} = -20800$$

۹۲ - گزینه ۳ صحیح می‌باشد.

$$AP \times AQ = 488400$$

$$SP \times AQ = 444000 = 40 \times 11100$$

$$SP \times SQ = 432000 = 40 \times 10800$$

$$10800 \div 3600 = 3 \text{ kg}$$

۹۳ - گزینه ۳ صحیح می‌باشد.

انحراف بازده همان انحراف کارایی است چون انحراف ترکیب وجود ندارد.

۹۴ - گزینه ۲ صحیح می‌باشد.

این سطح از ظرفیت باعث می‌شود نرخ جذب سربار ثابت کاهش یابد و این باعث کاهش اختلاف بین دو روش می‌گردد. با اطلاعات زیر به دو سؤال ۱۰۵ و ۱۰۶ پاسخ دهید.

محصول الف طی دو مرحله تولید می‌شود. در مرحله دوم مواد در ابتدای عملیات اضافه می‌گردد. سایر اطلاعات این مرحله برای بهمن ماه ۸۲ به قرار زیر است:

محصول تکمیلی و انتقالی به انبار ۱۵۰۰ واحد. موجودی در جریان ساخت اول دوره ۲۰۰ واحد ۶۰٪ تکمیل به هزینه ۸۴۰۰ ریال. ضایعات عادی ۲۰۰ واحد ۵۰٪ تکمیل و موجودی در جریان ساخت پایان ماده ۴۰٪ تکمیل. مجموع نرخ‌های عوامل هزینه بهمن ماه با فرض FIFO ۵۵ ریال شامل ۲۰ ریال نرخ تبدیل مشابه با دوره قبل.

۹۵ - گزینه ۴ صحیح می‌باشد.

درجه تکمیل کالای در جریان پایان دوره به نقطه بازرسی نرسیده است پس ضایعات عادی صرفاً به کالای ساخته شده اختصاص دارد.

۹۶ - گزینه ۲ صحیح می‌باشد.

۹۷ - گزینه ۱ صحیح می‌باشد.

$$\text{محصول الف} = -50000 \div 100 = -500$$

$$\text{محصول ب} = 90000 \div 225 = \frac{400}{-100}$$

$$100 \times 0/6 = 60$$

$$225 \times 0/4 = \frac{90}{150}$$

$$-100 \times 150 = -15000$$

۹۸ - گزینه ۱ صحیح می باشد.

$$\text{سود حاصل از سفارش جدید} = (3000 - 1800 - 500 - 50) \times 6000 - 180000 = 3720000$$

$$\text{حذف سود ب به جهت قبول سفارش جدید} = (6000 \times 2) \times (1000 - 500 - 200) = \frac{-3600000}{120000}$$

۹۹ - گزینه ۲ صحیح می باشد.

$$15 \times 0/6 = 9$$

$$20 \times 0/4 = \frac{8}{17}$$

$$Q = \frac{22950}{17} = 1350 \text{ واحد سر به سر} \left\{ \begin{array}{l} \text{شکرین} \rightarrow 810 \times 3 = 2430 \\ \text{نمکین} \rightarrow 540 \times 5 = \frac{2700}{5130} \end{array} \right.$$

۱۰۰ - گزینه ۱ صحیح می باشد.

۱۰۱ - گزینه ۲ صحیح می باشد.

$$\text{کل هزینه های ثابت} = 25000 \times 6 = 150000$$

$$\text{هزینه ثابت هر واحد} = 150000 \div 30000 = 5$$

۱۰۲ - گزینه ۱ صحیح می باشد.

$$\text{بهای تمام شده در صورت ساخت} = 15000 + 24000 + 9000 + 12000 = \underline{\underline{60000}}$$

$$\text{بهای تمام شده در صورت خرید} = 340 \times 150 = 51000$$

$$\text{هزینه های غیر قابل اجتناب} \frac{12000}{\underline{\underline{63000}}}$$

۱۰۳ - گزینه ۳ صحیح می باشد.

$$\text{فروش} = 135000 \times 110\% = 148500$$

$$\text{هزینه های متغیر} = 52500 \times 11\% = (57750)$$

$$\text{هزینه های ثابت} = 55500 + (16500 \times 0/70) = (67050)$$

$$\underline{\underline{23700}} \text{ سود}$$

۱۰۴ - گزینه ۳ صحیح می باشد.

$$\text{انحراف حاشیه فروش} = (100 - 56)(450 - 500) = -2200$$

$$\text{انحراف حجم سربار ثابت} = (75 - 56 - 4)(530 - 550) = -300$$

۱۰۵ - گزینه ۳ صحیح می باشد.

$$\text{آلفا} = (1600 \times 50) - 25000 = 55000$$

$$\text{بتا} = (800 \times 100) - 35000 = \frac{45000}{100000}$$

$$\frac{55000}{100000} \times 30000 = 16500 \leftarrow \text{سهام آلفا}$$

۱۰۶ - گزینه ۳ صحیح می باشد.

۱۰۷ - گزینه ۴ صحیح می باشد.

$$x_1 = 10000$$

$$x_2 = 6000$$

$$\frac{6000}{10000} = 60\%$$

معادل آحاد تولید

| تبدیل | مواد |
|----------------|---------------|
| ۴۰۰۰۰ | ۴۰۰۰۰ |
| x_2 | x_1 |
| <u>(24000)</u> | <u>(8000)</u> |
| <u>43600</u> | <u>42000</u> |

۱۰۸ - گزینه ۲ صحیح می باشد.

$$\frac{8000000 - 5000000}{10000 - 5000} = 600 \text{ هزینه متغیر هر واحد}$$

$$600 \div 60\% = 1000 \text{ قیمت فروش هر واحد}$$

۱۰۹ - گزینه ۴ صحیح می باشد.

سود متغیر > سود جذبی → فروش > تولید

$$(3100 - 2600) \times 20 = 10000 \rightarrow \text{سود به روش جذبی} = 55000 + 10000 = \underline{\underline{65000}}$$

۱۱۰ - گزینه ۱ صحیح می باشد.

۱۱۱ - گزینه ۴ صحیح می باشد.

۱۱۲ - گزینه ۲ صحیح می باشد.

$$\text{ثابت ماهانه} = 7300 \div 12 = 600$$

$$\text{واحد} = 60 \div 5 = 12$$

$$\text{ساعت} = 960 \div 12 = 80$$

$$\text{هزینه کل} = (16 \times 80) + 600 = 1880$$

۱۱۳ - گزینه ۴ صحیح می باشد.

۱۱۴ - گزینه ۳ صحیح می باشد.

$$20\% \times 35\% + (45\% \times 60\%) = 82\%$$

۱۱۵ - گزینه ۴ صحیح می باشد.

امکان رهگیری هزینه‌های غیرمستقیم وجود ندارد (البته به لحاظ اقتصادی)

۱۱۶ - گزینه ۳ صحیح می باشد.

$$25\,000 - (25\,000 \times 15\%) + (24\,000 \times 15\%) = 24\,850$$

$$24\,850 \times 10 = 248\,500$$

۱۱۷ - گزینه ۴ صحیح می باشد.

نرخی که NPV را مساوی صفر می کند بین ۱۵٪ و ۱۸٪ است.

۱۱۸ - گزینه ۳ صحیح می باشد.

۱۱۹ - گزینه ۱ صحیح می باشد.

۱۲۰ - گزینه ۱ صحیح می باشد.

$$CM\% = I\% \div MS\%$$

$$\rightarrow CM\% = 20\%$$

$$\rightarrow V = 1600 \rightarrow \text{فروش کل } S = \frac{1600}{1 - 20\%} = 2000 \rightarrow$$

$$\text{فروش در نقطه سر به سر} = 2000 \times \left(\frac{1 - MS\%}{50\%} \right) = 1000$$

$$1000 = \frac{F}{0.20} \Rightarrow F = \underline{\underline{200}}$$

۱۲۱ - گزینه ۲ صحیح می باشد.

روش هزینه یابی بی تأثیر است.

۱۲۲ - گزینه ۱ صحیح می باشد.

۱۲۳ - گزینه ۴ صحیح می باشد.

قیمت فروش موجودی فرعی در پایان دوره $40000000 - (10000 \times 50\% \times 300) + (625000 \div 25\%) =$

۱۲۴ - گزینه ۴ صحیح می باشد.

$$\text{مبلغ فروش در نقاط تعطیل} = \frac{\text{هزینه ثابت قابل اجتناب}}{\text{نسبت حاشیه فروش}} = \frac{8}{0/25} = 32$$

$40 = 25\% \div 10$ مبلغ فروش در نقطه سر به سر $10 = 2 + 8$ کل هزینه های ثابت

۱۲۵ - گزینه ۳ صحیح می باشد.

| محصول | حاشیه فروش برای هر ساعت | اولویت |
|----------------|-------------------------|--------|
| D ₁ | $2000 \div 5 = 400$ | ۳ |
| D ₂ | $1000 \div 2 = 500$ | ۲ |
| D ₃ | $2000 \div 3 = 700$ | ۱ |

حداکثر حاشیه فروش $1860000 = (600 \times 2100) + (600 \times 1000)$

۱۲۶ - گزینه صحیح وجود ندارد.

معادل آحاد

تکمیل شده ۴ ۵۰۰

در جریان آخر دوره ۱ ۵۰۰

در جریان اول دوره (۲۰۰)

5 800

$$2000000 + (800 \times 1000) + (300 \times 1000) = 3100000$$

۱۲۷ - گزینه ۴ صحیح می باشد.

$$OL = \frac{1}{MS\%} = \frac{1}{0/40} = 2/5 \quad OL = \frac{\text{درصد تغییر در سود}}{\text{درصد تغییر در فروش}} = 2/5 = \frac{\%20}{\Delta S\%}$$

$$\rightarrow \Sigma S\% = 8\%$$

۱۲۸ - گزینه ۱ صحیح می باشد.

۱۲۹ - گزینه ۲ صحیح می‌باشد.

$$۴ = \text{دستمزد تقسیم} + \text{مواد مستقیم}$$

$$۳ = \text{سربار} + \text{دستمزد مستقیم}$$

$$۲ = \text{سربار} \rightarrow ۱ = \text{دستمزد مستقیم} \rightarrow ۳ = \text{مواد مستقیم}$$

$$۶ - 1/5 = 4/5 \leftarrow \text{کالای ساخته شده طی دوره}$$

$$\text{هزینه ساخت طی دوره} = 3 + 1 + 2 = 6$$

$$\text{کاهش در کالای ساخته شده طی دوره} = 5/5 = 10 - 4/5$$

۱۳۰ - گزینه ۱ صحیح می‌باشد.

هرچه موضوع هزینه‌یابی کلی‌تر باشد مثلاً به‌جای اینکه در سطح هر واحد باشد در سطح کل شرکت باشد هزینه‌ها به سمت مستقیم‌بودن پیش می‌روند.

۱۳۱ - گزینه ۳ صحیح می‌باشد.

$$(750 - 600) \times 5000 = 750000$$

$$\frac{600}{0.8} = 750 \leftarrow \text{ساعات بودجه شده}$$

انحراف نامساعد ظرفیت + انحراف هزینه سربار = اضافه یا کسر جذب سربار

$$\text{انحراف هزینه سربار} = (720000) + (450000)$$

$$\text{مساعد} = 300000 = \text{انحراف هزینه سربار}$$

۱۳۲ - گزینه ۲ صحیح می‌باشد.

ضایعات غیرعادی هزینه دوره محسوب می‌شوند.

۱۳۳ - گزینه ۱ صحیح می‌باشد.

انحراف نرخ مواد = ح/ک/د/ج/س تحت روش مختلط - حساب کالای در جریان ساخت تحت روش ناقص

انحراف مصرف مواد = ح/ک/د/ج/س تحت روش یگانه - ح/ک/د/ج/س تحت روش مختلط

۱۳۴ - گزینه ۴ صحیح می‌باشد.

وقتی که ساعات کار استاندارد محصول با ساعات کار استاندارد تبدیل مواد تفاوت داشته باشد انحراف بازده دستمزد و سربار رخ می‌دهد.

۱۳۵ - گزینه ۴ صحیح می‌باشد.

$$\text{مزایای نقدی هر سال} \leftarrow 5 = 2 + 0.75 \times (6 - 2)$$

$$\text{مزایای نقدی در سال دهم} \leftarrow 7 = 5 + 2$$

$$۲ = \text{ارزش فروش در پایان سال دهم}$$

۱۳۶ - گزینه ۳ صحیح می‌باشد.

$$\frac{2000000}{2000} = 1000 \leftarrow \text{بهای تمام شده هر واحد در روش میانگین}$$

$$\frac{1125000 + \text{بهای تبدیل اول دوره}}{800} = \text{معادل آحاد تبدیل}$$

$$1000 \begin{cases} 800 & \text{بهای تمام شده هر واحد از نظر تبدیل} \\ 200 & \text{بهای تمام شده هر واحد از نظر مواد} \end{cases}$$

$$= 2000 + (0/6 \times 500) = 2300$$

$$2300 \times 800 - 1125000 = 715000$$

$$\frac{375000 + \text{بهای مواد اول دوره}}{200} = 2000 + 500 = 2500 \rightarrow 5000000 = 375000 + \text{بهای مواد اول دوره}$$

$$\text{بهای مواد اول دوره} = 125000 \quad \text{بهای اول دوره} = 125000 + 715000 = 840000$$

۱۳۷ - گزینه ۱ صحیح می‌باشد.

$$25000 \times 1/5 = 37500$$

$$35000 \times 1/5 = 52500$$

$$\text{۳ ریال} = \frac{223500 - 178500}{52500 - 37500} \times \text{نرخ سربار متغیر}$$

$$\text{کل سربار ثابت} = 178500 - (3 \times 37500) = 66000$$

$$\text{نرخ سربار ثابت} = 66000 \div 30000 = 2/2$$

$$\text{نرخ سربار جذب} = 3 + 2/2 = 5/2$$

۱۳۸ - گزینه ۲ صحیح می‌باشد.

$$\frac{20000 + 24000}{1100} = \text{ساعت } 40$$

$$\text{ساعات استاندارد} = 200 + 40 = 240$$

$$1100 \times \frac{20}{44} = 500 \quad \text{نرخ جذب سربار ثابت}$$

$$1100 \times \frac{24}{44} = 600 \quad \text{نرخ جذب سربار متغیر}$$

$$\text{انحراف نامساعد قابل کنترل سربار} = 280000 - [240 \times 600 + 500 \times 250] = 11000$$

۱۳۹ - گزینه ۳ صحیح می‌باشد.

$$Q = \frac{\text{نرخ سر بار ثابت هر واحد} \times (\text{حجم تولید} - \text{حجم فروش سر به سر}) - \text{هزینه‌های ثابت}}{\text{حاشیه فروش هر واحد}}$$

$$Q = \frac{2000000 + (Q_b - 2000) \times 400}{800} = 3000 \text{ واحد}$$

۱۴۰ - گزینه ۴ صحیح می‌باشد.

آخر دوره + فروش = تولید + اول دوره

$$\left. \begin{array}{l} 6200 = \text{تولید فروردین} = 5000 + 7200 + x \\ 7200 = \text{تولید اردیبهشت} \rightarrow 6000 + 8400 + x \\ 8200 = \text{تولید خرداد} \rightarrow 700 + 9600 + x \end{array} \right\} \rightarrow 21600$$

۱۴۱ - گزینه ۳ صحیح می‌باشد.

$$15000000 \times 25\% \times 96\% = 3600000 \text{ بابت فروش با تخفیف خردادماه}$$

$$15000000 \times 50\% = 7500000 \text{ بابت فروش بدون تخفیف خردادماه}$$

$$10000000 \times 20\% = \frac{2000000}{13100000} \text{ بابت فروش بدون تخفیف اردیبهشتماه}$$

۱۴۲ - گزینه ۱ صحیح می‌باشد.

$$2000000 \div 1/25 = 1600000 \text{ انحراف نامساعد حجم بهای تمام شده}$$

$$-160000 + 160000 = 0 \text{ انحراف کل بهای تمام شده}$$

۱۴۳ - گزینه ۳ صحیح می‌باشد.

چون در این روش خدماتی که دواير خدماتی به هم ارائه می‌دهند کلاً در نظر گرفته نمی‌شود.

۱۴۴ - گزینه ۲ صحیح می‌باشد.

$$200000 \times (0/08 - 0/1) \times 500 = -2000000 \text{ انحراف سهم از بازار}$$

$$(200000 - 240000) \times 500 = -2000000 \text{ انحراف اندازه بازار}$$

$$-2000000 + (-2000000) = -4000000 \text{ انحراف مقدار فروش}$$

۱۴۵ - گزینه ۲ صحیح می‌باشد.

۱۴۶ - گزینه ۲ صحیح می‌باشد.

$$6850 = 150 + 480 + x \rightarrow x = 6220$$

۱۴۷ - گزینه ۴ صحیح می باشد.

$$750 \div 75\% = 1000 = p$$

$$C m = 1000 - 750 = 250$$

$$I = (250 \times 2000) = 500000 \quad 500000 \div 4000 = 125$$

۱۴۸ - گزینه ۳ صحیح می باشد.

۱۴۹ - گزینه ۳ صحیح می باشد.

چون سربار مجاز بیشتر از سربار واقعی است انحراف هزینه سربار مساعد است.

۱۵۰ - گزینه ۱ صحیح می باشد.

$$\text{سربار} = 10000000 \times 80\% \times 23\% = 1840000$$

۱۵۱ - گزینه ۲ صحیح می‌باشد.

جزوه پارس مفاهیم اولیه

۱۵۲ - گزینه ۲ صحیح می‌باشد.

در روش فرامتغیر فقط بهای مواد مستقیم، به‌عنوان بهای تمام شده، سرمایه‌ای تلقی می‌شود و بقیه موارد (شامل دستمزد مستقیم و سربار) هزینه دوره محسوب می‌گردد.

۱۵۳ - گزینه ۳ صحیح می‌باشد.

سربار + د. م + م. م = سربار + د. م = م + م + م . م

⇒ صفر = سربار = م . م

جزوه پارس بخش اول

۱۵۴ - گزینه ۴ صحیح می‌باشد.

ضایعات معمولاً غیرقابل اصلاح هستند اما کالای معیوب معمولاً قابل اصلاح هستند ولی در شرایطی امکان دارد اصلاح نشوند.

جزوه پارس بخش چهارم

۱۵۵ - گزینه ۴ صحیح می‌باشد.

جزوه پارس بخش چهارم

۱۵۶ - گزینه ۴ صحیح می‌باشد.

در روش Lifo درصد تکمیل و هم ریزبهای کالای در جریان ساخت اول دوره نیاز می‌باشد.

جزوه پارس بخش چهارم

۱۵۷ - گزینه ۲ صحیح می‌باشد.

چون قبل از این روش‌های تسهیم، تسهیم اولیه هزینه نهایی می‌شود که مربوط به کل دوایر اعم از خدماتی و عملیاتی است روی می‌دهد.

جزوه پارس بخش سوم

۱۵۸ - گزینه ۴ صحیح می‌باشد.

چون در حالت اول هزینه مربوط به حساب مشتری شارژ می‌شود اما در حالت دوم هزینه‌ای بوده که نباید رخ می‌داده و مربوط به شرکت است پس از هزینه دوره است.

جزوه پارس بخش چهارم

۱۵۹ - گزینه ۳ صحیح می‌باشد.
این سؤال در کنکور ۸۴ هم آمده است.

جزوه پیرا بخش سوم

۱۶۰ - گزینه ۲ صحیح می‌باشد.

$$\text{ظرفیت بودجه‌ای} = \frac{26\,400}{110\%} = 24\,000$$

$$\rightarrow 100\% = \text{ظرفیت بودجه‌ای} \rightarrow \text{مربوط به } 10\% \leftrightarrow 36\,000 = \text{انحراف ظرفیت}$$

$$\text{سربار ثابت بودجه‌ای} = 36\,000 \div 10\% = \underline{\underline{360\,000}}$$

$$\text{نرخ جذب سربار} = 360\,000 \div 24\,000 = \underline{\underline{15}}$$

جزوه پیرا بخش پانزدهم

۱۶۱ - گزینه ۱ صحیح می‌باشد.

البته در بعضی از کتاب‌ها joint-products را محصولات فرعی و اصلی نام برده‌اند بعضی دیگر محصولات فرعی و اصلی و زائدات و بعضی دیگر محصولات فرعی و اصلی و زائدات و ضایعات را محصولات مشترک نامیده‌اند. پس انتخاب جواب درست کمی تا قسمتی مشکل به نظر می‌رسد، اما درست‌ترین پاسخ گزینه ۱ می‌باشد چون هدف از تولید، تولید محصولات اصلی است.

جزوه پیرا بخش ششم

۱۶۲ - گزینه ۱ صحیح می‌باشد.

جزوه پیرا بخش ششم

۱۶۳ - گزینه ۲ صحیح می‌باشد.

$$OL = \frac{PQ - VQ}{PQ - VQ - F} = \frac{12\,500\,000 + 375 \times 50\,000}{12\,500\,000} = 2/5$$

جزوه پیرا بخش هشتم

۱۶۴ - گزینه ۳ صحیح می‌باشد.

جزوه پیرا بخش هشتم

۱۶۵ - گزینه ۳ صحیح می‌باشد.

$$\frac{4\,800\,000 - 300\,000}{5\,000\,000} = 90\% \rightarrow 100\% - 90\% = 10\%$$

جزوه پیرا بخش سوم

۱۶۶ - گزینه ۳ صحیح می‌باشد.

هزینه تبلیغات برای هر واحد داده شده که این یک هزینه متغیر فرض شده است. لذا هزینه متغیر برای هر واحد ثابت است.

جزوه پارسا بخش هشتم

۱۶۷ - گزینه ۴ صحیح می‌باشد.

جزوه پارسا بخش پانزدهم

۱۶۸ - گزینه ۳ صحیح می‌باشد.

(ساعات استاندارد - ساعات واقعی) × نرخ استاندارد = انحراف کارایی

در هر دو حالت یعنی انحراف کارایی براساس Input و Output انحراف کارایی یکسان می‌باشد.

جزوه پارسا بخش پانزدهم

۱۶۹ - گزینه ۴ صحیح می‌باشد.

روش ناقص ← نرخ جذب سربار واقعی × ساعات واقعی = سربار واقعی

روش مختلط ← نرخ جذب سربار برآوردی × ساعات واقعی

اضافه یا کسر جذب = روش مختلط - روش ناقص

جزوه پارسا بخش پانزدهم

۱۷۰ - گزینه ۱ صحیح می‌باشد.

سود روش متغیر > سود روش جذبی → فروش > تولید

$$80000 \times 450 = 36\,000\,000 \rightarrow 45\,000\,000 - 36\,000\,000 = 9\,000\,000$$

$$90000 \times 500 = 45\,000\,000$$

در روش جذبی، ۳۶ ۰۰۰ ۰۰۰ ریال هزینه می‌شود و ۴۵ ۰۰۰ ۰۰۰ سرمایه‌ای می‌شود ولی در روش متغیر ۴۵ ۰۰۰ ۰۰۰ هزینه دوره شده است و ۳۶ ۰۰۰ ۰۰۰ هزینه دوره قبل می‌باشد.

جزوه پارسا بخش نهم

۱۷۱ - گزینه ۱ صحیح می‌باشد.

$$\text{کل هزینه در روش ب} = 7\,000\,000 + 3\,000Q$$

$$\begin{cases} 5\,000\,000 + xQ = 7\,000\,000 + 3\,000Q \\ 10\,000\,000 + yQ = 7\,000\,000 + 3\,000Q \end{cases}$$

$$\begin{cases} (x - 3\,000)Q = 2\,000\,000 \\ (3\,000 - y)Q = 3\,000\,000 \end{cases} \Rightarrow \frac{x - 3\,000}{3\,000y} = \frac{2}{3}$$

$$\frac{x - 3\,000}{3\,000y} = \frac{2}{3}$$

گزینه‌ها را باید در کسر بالا جایگزین کنیم هر گزینه‌ای که صدق کرد جواب مسئله است.

جزوه پارسا بخش شانزدهم

۱۷۲ - گزینه ۱ صحیح می‌باشد.

چون اگر هزینه ثابت قابل اجتناب صفر باشد نقطه تعطیل در سطح تولید صفر است چون همه هزینه‌های ثابت غیرقابل اجتناب‌اند.

جزوه پارسا بخش شانزدهم

۱۷۳ - گزینه ۲ صحیح می‌باشد.

ریسک یعنی تفاوت بین واقعیت و آنچه ما پیش‌بینی می‌کنیم.

جزوه پارسا بخش هفدهم

۱۷۴ - گزینه ۲ صحیح می‌باشد.

چون همه چهار گزینه بیش از ۵۰۰۰۰ واحد است پس:

$$1225000 = 50 \times 0/25 \times 50000 + 50 \times 0/40 \times x$$

$$x = 30000 \quad \text{سر به سر} \quad Q = 50000 + 30000 = \underline{\underline{80000}}$$

جزوه پارسا بخش هشتم

۱۷۵ - گزینه ۴ صحیح می‌باشد.

چون هزینه‌ای که در راه‌حل‌های متفاوت تغییر نکند مربوط نمی‌شود.

جزوه پارسا بخش شانزدهم

۱۷۶ - گزینه ۳ صحیح می‌باشد.

$$(-17) + 10 + (-2) + (18 - 10) \times 0/25 = (-7)$$

جزوه پارسا بخش هفدهم

۱۷۷ - گزینه ۳ صحیح می‌باشد.

$$\begin{array}{ccc} \%24 & & \%18 \\ | & \text{-----} & | \\ -40 & & 80 \end{array}$$

$$80 - (-40) = 120$$

$$\%24 - \%18 = 6\%$$

$$\frac{40}{120} \times 6\% = 2\% \rightarrow 24 - 2 = 22\%$$

جزوه پارسا بخش هفدهم

۱۷۸ - گزینه ۲ صحیح می باشد.

$$2000 + 2000 + 2000 \times 0/4 - 1 = 4/799$$

کسر ۱ ریال به خاطر مقرون به صرفه تر شدن است.

جزوه ۵۰ پارسه بخش شانزدهم

۱۷۹ - گزینه ۲ صحیح می باشد.

$$4 + 6 - 11 - 5 = \underline{\underline{-6}}$$

جزوه ۵۰ پارسه بخش دهم

۱۸۰ - گزینه ۲ صحیح می باشد.

چون ارزش فعلی طرح ب از بقیه طرح ها بیشتر است گزینه ۲ درست است به این دلیل که در طرح ب زودتر به پول می رسیم.

ارجاع: بخش هفدهم

۱۸۱ - گزینه ۲ صحیح می‌باشد.

در بررسی یک انحراف مساعد یا نامساعد بودن آن در نظر گرفته نمی‌شود.

جزوه پارسه بخش پانزدهم

۱۸۲ - گزینه ۴ صحیح می‌باشد.

هرچه قدر جریان‌های نقدی طرح دیرتر وصول شود باعث می‌شود که نرخ‌ی که NPV را صفر کند پایین‌تر باشد.

جزوه پارسه بخش هفدهم

۱۸۳ - گزینه ۱ صحیح می‌باشد.

نقطه بی‌تفاوتی قیمت فروش عبارتست از حجمی از فروش که با قیمت فروش جدید به سود قبلی دست یابیم.

جزوه پارسه بخش هفدهم

۱۸۴ - گزینه ۳ صحیح می‌باشد.

ضریب تعیین (R^2) نشان‌دهنده درصد تغییرات متغیر وابسته بوسیله متغیر مستقل است.

جزوه پارسه مربوط به درس آمار می‌باشد

۱۸۵ - گزینه ۳ صحیح می‌باشد.

میلیون ۴۰۰ = کل هزینه‌های ثابت

۲۵۰۰۰ = قیمت فروش

۲۰٪ = ظرفیت بلااستفاده

هزینه ثابت هر واحد در سطح ۱۰۰۰۰ واحد = ۴۰۰۰

حداکثر مبلغ $14000 = (7000 - 4000) + 6000 + 5000$

۱۸۶ - گزینه ۴ صحیح می‌باشد.

| تبدیل | ب | الف | معادل آحاد تولید: |
|--------------|--------------|--------------|-----------------------|
| ۳۰۰۰ | ۳۰۰۰ | ۳۰۰۰ | تولید و تکمیل طی دوره |
| ۱۴۰۰ | ۲۰۰۰ | - | تکمیل شده اول دوره |
| ۱۲۰۰ | ۱۵۰۰ | ۱۵۰۰ | پایان دوره |
| ۶۰ | ۱۰۰ | ۱۰۰ | ضایعات غیرعادی |
| <u>5 660</u> | <u>6 600</u> | <u>4 600</u> | معادل آحاد تولید |

جزوه پارسه بخش چهارم

۱۸۷ - گزینه ۲ صحیح می باشد.

$$\left. \begin{array}{l} 9\,200\,000 \div 4\,600 = 2\,000 \\ 3\,300\,000 \div 6\,600 = 500 \\ 5\,660\,000 \div 5\,660 = 1\,000 \end{array} \right\} \underline{\underline{3\,500}}$$

جزوه ۵ پر بخش چهارم

۱۸۸ - گزینه ۳ صحیح می باشد.

بابت ماده ب $2\,000 \times 500 = 1\,000\,000$

بابت تبدیل $1\,400 \times 1\,000 = 1\,400\,000$

دوره قبل $\begin{array}{r} 1\,200\,000 \\ 3\,600\,000 \\ \hline \end{array}$

جزوه ۵ پر بخش چهارم

۱۸۹ - گزینه ۱ صحیح می باشد.

$80\,000 = 800 \times 100 =$ فروش ضایعات غیرعادی

$$\text{بهای تمام شده ضایعات غیرعادی} = \begin{cases} 100 \times 2\,000 = 200\,000 \\ 100 \times 500 = 50\,000 \\ 60 \times 1\,000 = \underline{\underline{60\,000}} \\ \hline 310\,000 \end{cases}$$

خالص زیان $= 310\,000 - 80\,000 = \underline{\underline{230\,000}}$

جزوه ۵ پر بخش چهارم

۱۹۰ - گزینه ۱ صحیح می باشد.

$31\,250 - 11\,000 = 20\,250$

$26\,000 \times (1 - x) + (30\,000 - 26\,000) = 20\,250$

$1 - x = \frac{16\,250}{26\,000} = 62/5\%$

$x = \underline{\underline{37/5\%}}$

جزوه ۵ پر بخش چهارم

۱۹۱ - پاسخ صحیح را نمی‌توانیم اظهار کنیم.

چون موجودی کالای اول دوره طبق روش جذبی بیشتر از روش مستقیم است به میزان ۱۲ ۵۰۰ در نتیجه این ۱۲ ۵۰۰ ریال چون مربوط به موجودی کالای اول دوره است باعث می‌شود سود جذبی ۱۲ ۵۰۰ ریال کمتر از سود مستقیم شود و چون اختلاف سود در روش ۱۰۰ ۰۰۰ ریال می‌باشد یعنی سود جذبی ۱۰۰ ۰۰۰ ریال بیشتر از سود روش مستقیم است پس موجودی جذبی پایان دوره نیز باید ۱۱۲ ۵۰۰ ریال بیشتر از موجودی پایان دوره طبق روش مستقیم شود که این اختلاف ناشی از سر بار ثابت می‌باشد که در روش مستقیم هزینه دوره می‌شود و در روش جذبی، در موجودی کالای پایان دوره می‌نشیند.

از طرفی افزایش موجودی کالای طبق روش مستقیم ۳۰ ۰۰۰ ریال است در نتیجه افزایش موجودی کالا در روش جذبی ۱۳۰ ۰۰۰ ریال می‌شود.

حال باید موجودی کالای اول دوره را داشته باشیم تا بتوانیم موجودی کالای آخر دوره را بگوییم جواب سنجش گزینه ۴ است.

جزوه پیرا بخش نهم

۱۹۲ - گزینه ۱ صحیح می‌باشد.

| محصول | الف | ب |
|-------------|-----|-----|
| قیمت فروش | ۵۰۰ | ۴۰۰ |
| هزینه متغیر | ۲۵۰ | ۲۴۰ |
| ترکیب فروش | ۰/۴ | ۰/۶ |
| CM | ۲۵۰ | ۱۶۰ |

$$196 = 60 \times 0/6 + 250 \times 0/4 = \text{CM ترکیبی}$$

$$\frac{19600000}{196} = \text{سر به سر} = \begin{matrix} \nearrow \text{الف} & \underline{\underline{40000}} \\ \searrow \text{ب} & \underline{\underline{60000}} \end{matrix}$$

جزوه پیرا بخش هشتم

۱۹۳ - گزینه ۳ صحیح می‌باشد.

در تحلیل‌های مبتنی بر رفتار هزینه، گزینه‌های ۱ و ۲ و ۴ مؤثر است.

جزوه پیرا بخش هفتم

۱۹۴ - گزینه ۲ صحیح می‌باشد.

چون باید از سهم بودجه‌ای استفاده کنیم به همین خاطر از قوس AF, CD بهره می‌گیریم.

میانگین قیمت بودجه‌ای محصولات \times (اختلاف اندازه بازار واقعی و بودجه‌ای) \times اندازه واقعی بازار = انحراف سهم بازار

جزوه پیرا بخش پانزدهم

۱۹۵ - گزینه ۱ صحیح می‌باشد.

میانگین قیمت بودجه‌ای محصولات \times (اختلاف اندازه سم بازار واقعی و بودجه‌ای) \times اندازه واقعی بازار = انحراف سهم بازار
 $AB - AF = FB \Rightarrow$ انحراف سهم بازار = FOB

جزوه ۵ پرورش بخش پانزدهم

۱۹۶ - گزینه ۳ صحیح می‌باشد.

$$\frac{5-4}{4} = \underline{\underline{25\%}} \leftarrow \begin{cases} 4 = \frac{2000}{500} = \textcircled{1} & \text{بهره‌وری} \\ 5 = \frac{2750}{550} = \textcircled{2} & \text{بهره‌وری} \end{cases}$$

جزوه ۵ پرورش مربوط به مدیریت تولید می‌باشد و در صورت سوال توضیح کافی داده شده است.

۱۹۷ - گزینه ۳ صحیح می‌باشد.

چون قیمت فروش در صورت عدم بازسازی ۱۲۰۰ است و از طرفی سود فروش در صورت بازسازی ۱۰۰۰ است، پس راه کار عدم بازسازی را پیش می‌گیریم و هزینه فرصت مربوط به شرح زیر است.

$$(1200 - 1000) \times 5000 = \underline{\underline{1000000}}$$

جزوه ۵ پرورش بخش شانزدهم

۱۹۸ - گزینه ۳ صحیح می‌باشد.

$$NPV = -40 + 80$$

 %30 %24

$$\frac{40}{120} \times \%6 = 2\%$$

$$\%30 - 2\% = \underline{\underline{28\%}}$$

جزوه ۵ پرورش بخش هفدهم

۱۹۹ - گزینه ۴ صحیح می‌باشد.

نیاز به درجه اهرم عملیاتی داریم OL

$$OL = \frac{PQ - VQ}{PQ - VQ - F} \quad PQ - NQ - F = K \quad (\text{سود عملیاتی})$$

$$OL = \frac{K + F}{K} = \frac{80 + 160}{80} = 3 \quad 40\% \times 3 = 120\% \quad \text{درصد افزایش سود عملیاتی}$$

$$OL = \frac{\text{درصد افزایش سود عملیاتی}}{\text{درصد افزایش فروش}}$$

جزوه ۵ پرورش بخش هشتم

۲۰۰ - گزینه ۳ صحیح می‌باشد.

درصد سود $40\% = 60\% - 1$ سود $\rightarrow 40 = 100 \times 40\%$

سال $20 \div 50 = 2/5$ جریان خالص نقد سالانه $20 = 20$ هزینه‌های ثابت شرکت که جزو بهای تمام شده نیست - 40

جزوه پارسه بخش هفدهم

۲۰۱ - گزینه ۲ صحیح می‌باشد.

باتوجه به نمودار مقایسه NPV دو طرح به صورت کلی امکان‌پذیر نیست و باید NPV در طرح در نرخ‌های مختلف مقایسه کرد ولی IRR دو طرح مشخص است.

جزوه پارسه بخش هفدهم

۲۰۲ - گزینه ۴ صحیح می‌باشد.

جزوه پارسه بخش شانزدهم

۲۰۳ - گزینه ۲ صحیح می‌باشد.

۲۰۴ - گزینه ۲ صحیح می‌باشد.

واحد $42\,750 \div (1 - 5\%) = 45\,000$

$45\,000 \times 1\text{kg} = 45\,000\text{kg}$

جزوه پارسه بخش هشتم

۲۰۵ - جواب در گزینه‌ها نیست.

برای تولید ۹۰ واحد

| | | |
|----------------------------------|-------|---|
| $24 = 6 \times 4$ ساعت | : I | } |
| $6 = 2 \times 3$ ساعت | : II | |
| $\frac{1}{31} = 1 \times 1$ ساعت | : III | |

ساعت $45\,000 \div 90 = 500 \rightarrow 500 \times 31 = 15\,500$

جواب سنجش گزینه ۴ می‌باشد.

جزوه پارسه بخش هشتم

۲۰۶ - نمی توانیم پاسخ بگوییم.

$$\left. \begin{array}{l} \text{I} : 1440 = 60 \times 24 \text{ ریال} \\ \text{II} : 450 = 75 \times 6 \text{ ریال} \\ \text{III} : \frac{115}{2005} = 1 \times 115 \text{ ریال} \end{array} \right\}$$

دستمزد بودجه‌ای ریال $2005 \times 500 = 1002\,500$

دستمزد واقعی - دستمزد بودجه‌ای = انحراف کل هزینه دستمزد

هزینه دستمزد واقعی را نداریم پس جواب را نمی توانیم بدست آوریم.

جواب سنجش گزینه ۴ می باشد.

جزوه ۵ پرورش بخش پانزدهم

۲۰۷ - باتوجه به پاسخ سؤال ۵۶ به این سؤال هم نمی توانیم پاسخ بگوییم، علی ای حال اگر:

$$\left. \begin{array}{l} \text{I} : 960 = 60 \times 16 \\ \text{II} : 675 = 75 \times 9 \\ \text{III} : \frac{115}{1750} = 115 \times 1 \text{ ریال برای تولید } 100 \text{ واحد} \end{array} \right\} \text{ ترکیب نیروی کار قبلی}$$

$$4\,275 \div 100 = 427/5 \quad 427/5 \times 1750 = 748/125$$

انحراف ناشی از تغییر نیروی کار $\leftarrow 1002\,500 - 748/125 = 254/375$

ضمناً انحراف ساعتی دو ترکیب هم به شرح زیر قابل محاسبه است.

$$\text{ساعت} = 15\,500 - \frac{42\,750}{100} \times (16 + 9 + 1) = \underline{\underline{4/385}}$$

جواب سنجش گزینه ۳ می باشد.

۲۰۸ - گزینه ۱ صحیح می باشد.

$$12000 = \frac{200000 - 20000}{\text{روزانه CM}} \Rightarrow \text{روزانه CM} = \frac{180000}{12000} = \underline{\underline{15}}$$

$$\text{CM} = 15 \rightarrow \text{روزانه N} = 50 - 15 = 35$$

$$\text{شیفت شب N} = 35 \times 1/2 = 42$$

$$\text{شب CM} = 50 - 42 = \underline{\underline{8}}$$

جزوه ۵ پرورش بخش هشتم

۲۰۹ - گزینه صحیح وجود ندارد.

$$Q = \frac{200000}{15} = 13333 \text{ سر به سر روزانه}$$

برای محاسبه تعداد سر به سر در شیفت شب باید فرض کنیم کل شیفت روز کامل شده است پس داریم:

$$15000 \times 15 - 200000 = 25000 \leftarrow \text{سود شیفت روز}$$

$$\frac{264000 - 25000}{8} = 29/875$$

$$Q = 29/875 + 15000 = 44/875$$

همانطور که مشاهده می شود $44/875$ بیش از ظرفیت (25000 واحد) است و سوال غلط است، گزینه سازمان سنجش ۴ است.

جزوه پارسه بخش هشتم

۲۱۰ - گزینه صحیح وجود ندارد.

اصلاً در این سوال تعداد فروش عنوان نشده است تا بتوان سود را حساب کرد.

$$\text{سود شیفت روزانه} = 25000$$

$$\text{زیان شیفت شب} = 8 \times 10000 - 264000 = -184000$$

$$\text{زیان کل} = -184000 + 25000 = \underline{\underline{-159000}}$$

جزوه پارسه بخش هشتم

۲۱۱ - گزینه ۴ صحیح می باشد.

$$\uparrow Q_B = \frac{TFC \uparrow}{P - V}$$

$$\uparrow DOL = \frac{\text{حاشیه سود}}{\text{سود خالص} \downarrow}$$

جزوه ۵ پرسش بخش هشتم

۲۱۲ - گزینه ۱ صحیح می باشد.

$$\text{افزایش در موجودی پایان دوره} = 500000 - 400000 = 100000$$

$$\text{تفاوت بین سود در دو روش} = 100000 \times \frac{150000000}{500000} = 30000000$$

جزوه ۵ پرسش بخش نهم

۲۱۳ - گزینه ۲ صحیح می باشد.

$$\text{انحراف حجم} = 0$$

سربار متغیر بودجه شده = سربار متغیر استاندارد و ساعات کار بودجه شده = ساعات کار استاندارد \Rightarrow پاسخ سازمان سنجش گزینه ۱ می باشد که غلط است.

جزوه ۵ پرسش بخش پانزدهم

۲۱۴ - گزینه ۲ صحیح می باشد.

$$\text{ظرفیت بودجه شده} = \frac{36000}{12} = 3000$$

جزوه ۵ پرسش بخش پانزدهم

۲۱۵ - گزینه ۲ صحیح می باشد.

$$\text{تعداد تولید واقعی} = \frac{36000}{60} = 600$$

۲۱۶ - گزینه ۱ صحیح می باشد.

$$\text{درآمد محصول فرعی} = (900 \times 3) - (300 + 800) = 1600$$

جزوه ۵ پرسش بخش ششم

۲۱۷ - گزینه ۱ صحیح می باشد.

$$\text{درآمد محصول فرعی} = (90 \times 3) - (300 + 800) = 1600$$

جزوه پارسا بخش ششم

۲۱۸ - گزینه ۲ صحیح می باشد.

$$\text{خالص ارزش بازیافتی محصول فرعی} = 2500 - (300 + 800) = 1200 \times 3$$

$$147\ 500 = 150\ 000 - 2\ 500 = \text{هزینه های تولید پس از کسر درآمد فرعی}$$

$$118\ 000 = 147\ 500 \times \frac{20\ 000}{25\ 000} = \text{بهای تمام شده کالای فروش رفته}$$

$$\text{سود خالص} = (20\ 000 \times 10) - [118\ 000 + 60\ 000] = 22\ 000$$

جزوه پارسا بخش ششم

۲۱۹ - گزینه ۱ صحیح می باشد.

$$\text{درآمد فرعی} = 3\ 600 \times 0/7 = 2\ 520$$

جزوه پارسا بخش ششم

۲۲۰ - گزینه ۴ صحیح می باشد.

$$15\ 000 = 20\ 000 \times \frac{22/5}{30} = \text{ساعات کار واقعی برای سال ۸۵}$$

$$1\ 800 = \frac{27\ 000\ 000}{15\ 000} = \text{سربار واقعی سال ۸۵}$$

جزوه پارسا بخش سوم

۲۲۱ - گزینه ۳ صحیح می باشد.

$$PV = I$$

$$2/25 \times I \times PVIF = I$$

$$IRR, 2$$

$$PVI_{IRR, 2} = \frac{1}{2/25} \Rightarrow \frac{1}{(1 + IRR)^2} = 0/44 \Rightarrow IRR = 50\%$$

۲۲۲ - گزینه ۲ صحیح می باشد.

$$1200\ 000 = 2\ 000\ 000 - 800\ 000 = \text{کل سربار ثابت تولیدی}$$

$$300 = \frac{1200\ 000}{4000} = \text{نرخ جذب سربار ثابت}$$

جزوه پارسا بخش سوم

۲۲۳ - گزینه ۳ صحیح می باشد.

جزوه ۵ پر بخش سوم

۲۲۴ - گزینه ۴ صحیح می باشد.

4 000 3 200 000

$$4\,500 \quad X = \frac{3\,200\,000 \times 4\,500}{4\,000} = 36\,000\,000$$

$$\text{حد اکثر سود - روش مستقیم} = 36\,000\,000 - 20\,000\,000 = 16\,000\,000$$

۲۲۵ - گزینه ۲ صحیح می باشد.

معادل آحاد تولید

| تبدیل | ماده ب | ماده الف | |
|---------------|---------------|---------------|-------------------------|
| ۱۰ ۵۰۰ | ۱۰ ۵۰۰ | ۱۰ ۵۰۰ | کالای تکمیل شده |
| ۲ ۰۰۰ | ۲ ۵۰۰ | ۲ ۵۰۰ | کار در جریان ساخت پایان |
| ۴۹۰ | ۷۰۰ | ۷۰۰ | ضایعات غیرعادی |
| <u>12 990</u> | <u>13 700</u> | <u>13 700</u> | |

$$\text{ضایعات غیرعادی} = 1500 - [10\% (10\,500 - 2\,500)] = 700$$

ضایعات عادی

جزوه ۵ پر بخش چهارم

۲۲۶ - گزینه ۳ صحیح می باشد.

$$\text{بهای تمام شده هر واحد از لحاظ ماده الف} = \frac{109\,600}{13\,700} = 8$$

$$\text{بهای تمام شده هر واحد از لحاظ ماده ب} = \frac{75\,350}{13\,700} = 5/5$$

$$\text{بهای تمام شده هر واحد از لحاظ هزینه تبدیل} = \frac{188\,355}{12\,990} = \frac{14/5}{28}$$

جزوه ۵ پر بخش چهارم

۲۲۷ - گزینه ۲ صحیح می باشد.

$$\text{هزینه ضایعات غیرعادی} = (700 \times 8) + (700 \times 5/5) + (490 \times 14/5) = 16\,555$$

جزوه ۵ پر بخش چهارم

۲۲۸ - گزینه ۳ صحیح می باشد.

$$\text{کالای در جریان ساخت پایان دوره} = (2500 \times 8) + (2500 \times 5/5) + (2000 \times 14/5) = 62750$$

جزوه پارسه بخش چهارم

۲۲۹ - گزینه ۴ صحیح می باشد.

$$\text{کالای فروش رفته از محل تولید طی دوره} = 91000 - 15000 = 76000$$

$$\text{بهای واقعی کالای فروش رفته از محل تولید طی دوره} = (76000 \times 9) + \left(52000 \times \frac{76000 \times 9}{76000 \times 9 + 170000} \right) = 725600$$

$$\begin{array}{r} 140800 \\ 866400 \\ \hline \hline \end{array}$$

جزوه پارسه بخش چهارم

۲۳۰ - گزینه ۲ صحیح می باشد.

$$\frac{76000 \times 9}{(76000 \times 9) + 171000} \times 52000 = 41600$$

جزوه پارسه بخش پانزدهم

۲۳۱ - گزینه ۳ صحیح می باشد.

$$\text{موجودی کالای پایان دوره واقعی} = \frac{171000}{(76000 \times 9) + 171000} \times 56000 = 10400$$

جزوه پارسه بخش چهارم

۲۳۲ - گزینه ۱ صحیح می باشد.

سهم بودجه‌ای از بازار \times (اندازه بودجه شده بازار - اندازه واقعی بازار) = انحراف اندازه بازار

$$= (AI - AF) \times AC = FDGI$$

جزوه پارسه بخش پانزدهم

۲۳۳ - گزینه ۴ صحیح می باشد.

اندازه واقعی بازار (سهم بودجه‌ای از بازار - سهم واقعی از بازار) = انحراف سهم از بازار

$$= (AB - AC)AI = (BCGH)$$

هزینه‌های ثابت یک شرکت به سه گروه زیر تفکیک شده‌اند:

گروه (۱): در کلیه سطوح فعالیت 2000000 ریال

گروه (۲): تا ۵۰۰۰ واحد و ۵۰۰۰۰۰ ریال، بالاتر از ۵۰۰۰ واحد و ۸۰۰۰۰۰ ریال
 گروه (۳): تا ۲۰۰۰ واحد و ۴۰۰۰۰۰ ریال، از ۲۰۰۱ تا ۵۰۰۰ واحد و ۶۰۰۰۰۰ ریال، از ۵۰۰۰ واحد به بالا ۱۰۰۰۰۰۰ ریال
 قیمت فروش و هزینه متغیر هر واحد کالا به ترتیب معادل ۸۰۰۰ و ۷۰۰۰ ریال می‌باشد.

جزوه پارسه بخش پانزدهم

۲۳۴ - گزینه ۲ صحیح می‌باشد.

هزینه ثابت در سطح ۰ تا ۲۰۰۰ ۲۰۰۰۰۰۰
 هزینه ثابت در سطح ۲۰۰۰ تا ۵۰۰۰ ۳۰۰۰۰۰۰
 هزینه ثابت در سطح ۵۰۰۰ به بالا ۳۸۰۰۰۰۰

$$\text{نقطه سر به سر در سطح اول} = \frac{2\,500\,000}{8\,000 - 7\,000} = 2\,900 > 2\,000$$

$$\text{هزینه ثابت قابل پوشش در سطح 1} = 2\,000 \times 1\,000 = 2\,000\,000$$

$$\text{هزینه ثابت باقیمانده در سطح دوم} = 3\,100\,000 - 2\,000\,000 = 1\,100\,000$$

$$\text{نقطه سر به سری در سطح 2} = \frac{1\,100\,000}{1\,000} + 2\,000 = 3\,100$$

جزوه پارسه بخش هشتم

۲۳۵ - گزینه ۱ صحیح می‌باشد.

$$Q = \frac{TFC + \pi}{P - V}$$

$$Q = \frac{[2\,000\,000 + (500\,000 \times 12)] + \frac{0.16PQ}{1 - 0.2}}{5\,000}$$

$$\Rightarrow 5\,000Q = 8\,000\,000 + 4\,000Q$$

$$\Rightarrow Q = 8\,000$$

جزوه پارسه بخش هشتم

۲۳۶ - گزینه ۳ صحیح می‌باشد.

$$\text{فروش مردادماه} = \frac{60\,000}{1 - (\%70 + \%10)} = 300\,000$$

$$\text{وجه نقد دریافتی در مهرماه از محل فروش مردادماه} = \%18 \times 300\,000 = 54\,000$$

جزوه پارسه بخش دهم

۲۳۷ - گزینه ۳ صحیح می باشد.

$$32000 = 160000 \times 20\% \text{ مانده از محل فروش آبان ماه}$$

$$72000 = 240000 \times 30\% \text{ مانده از محل فروش آذرماه}$$

$$4000 = 200000 \times 2\% \text{ مانده از محل فروش مهرماه}$$

$$8000 = \frac{120000}{30\%} \times 2\% \text{ مانده از محل فروش شهریورماه}$$

$$6000 = 300000 \times 2\% \text{ مانده از محل فروش مردادماه}$$

$$\frac{20000}{142000} \text{ مانده از محل فروش تیرماه}$$

جزوه پارس بخش دهم

۲۳۸ - گزینه ۱ صحیح می باشد.

جزوه پارس بخش شانزدهم

۲۳۹ - گزینه ۴ صحیح می باشد.

جزوه پارس بخش شانزدهم

۲۴۰ - گزینه ۴ صحیح می باشد.

$$60000 = 50000(1 + 20\%) = \text{تعداد فروش جدید}$$

$$20\% = \frac{60000(1000 - 400) - 24000000}{60000 \times 1000} = \text{نسبت سودآوری در سطح فعالیت جدید}$$

جزوه پارس فصل هشتم