

اگر دانشگاه اصلاح شود مملکت اصلاح می‌شود.  
امام خمینی (ره)

دفترچه شماره ۱

صبح چهارشنبه  
۸۶/۱۲/۱

جمهوری اسلامی ایران  
وزارت علوم، تحقیقات و فناوری  
سازمان سنجش آموزش کشور

**آزمون ورودی**  
**دوره‌های کارشناسی ارشد ناپیوسته داخل**  
**سال ۱۳۸۷**

**حسابداری**  
**(کد ۱۱۳۴)**

mastertest.ir

شماره داوطلبی:

نام و نام خانوادگی داوطلب:

مدت پاسخگویی: ۹۰ دقیقه

تعداد سؤال: ۷۰

عنوان مواد امتحانی، تعداد و شماره سؤالات

| ردیف | مواد امتحانی       | تعداد سؤال | از شماره | تا شماره |
|------|--------------------|------------|----------|----------|
| ۱    | زبان عمومی و تخصصی | ۳۰         | ۱        | ۳۰       |
| ۲    | ریاضی و آمار       | ۴۰         | ۳۱       | ۷۰       |

**اسفند ماه سال ۱۳۸۶**

استفاده از ماشین حساب مجاز نمی‌باشد.

### PART A: Vocabulary

**Directions:** Choose the number of the answer (1), (2), (3), or (4) that best completes the sentence. Then mark your choice on your answer sheet.

- 1- The most likely ----- seemed to be that both parties would agree to remain friends.  
1) context                      2) target                      3) contrast                      4) outcome
- 2- Her management skills were the ----- on which she built her career.  
1) restraints                      2) foundations                      3) innovations                      4) implications
- 3- Unfortunately there has been a substantial increase in human rights -----.  
1) violations                      2) proportions                      3) consultations                      4) perspectives
- 4- I'm afraid she has a very busy ----- at the moment and she doesn't have time for interviews.  
1) schedule                      2) procedure                      3) commitment                      4) interaction
- 5- If you are rude to other people, your child will ----- that this kind of behavior is acceptable.  
1) invoke                      2) conform                      3) assume                      4) estimate
- 6- The government has ----- strong opposition to its plans to raise income tax.  
1) resolved                      2) encountered                      3) marked                      4) transformed
- 7- More details of the plan ----- at yesterday's meeting.  
1) evolved                      2) debated                      3) emerged                      4) released
- 8- Russia ----- a group of islands near Japan at the end of the Second World War.  
1) founded                      2) displaced                      3) occupied                      4) eliminated
- 9- Since retiring Martha has been doing ----- work for the Red Cross.  
1) mutual                      2) voluntary                      3) arbitrary                      4) inevitable
- 10- She can stay here -----, while she's looking for an apartment.  
1) specifically                      2) consistently                      3) considerably                      4) temporarily

### PART B: Grammar

**Directions:** Read the following passage and decide which choice (1), (2), (3), or (4) best fits each blank. Then mark your choice on your answer sheet.

Health is clearly an important concern (11) ----- both individuals and the planet as a whole. (12) ----- many illnesses have been eradicated, others remain a threat, and the overuse of antibiotics (13) ----- to the development of resistant types of bacteria. Nevertheless, on the whole, general health (14) -----, and in developing countries medical aid programs are already working (15) ----- creating a healthier population.

- 11- 1) affects                      2) it affects                      3) that affects                      4) that it affects
- 12- 1) Since                      2) Despite                      3) Because                      4) Even though
- 13- 1) has led                      2) is led                      3) leads                      4) has been led
- 14- 1) improved                      2) is improving                      3) is improved                      4) will be improved
- 15- 1) in                      2) for                      3) with                      4) toward



**PASSAGE 2:**

A good or commodity in economics is any object or service that increases utility, directly or indirectly, not to be confused with good in a moral or ethical sense (see Utilitarianism and consequentialist ethical theory). A good that cannot be used by consumers directly, such as an office building or capital equipment, can also be referred to as a good as an indirect source of utility through resale value or as a source of income. A 'good' in economic usage does not imply moral acceptance or even legality.

If an object or service is sold for a positive price, then it is a good since the purchaser considers the utility of the object or service more valuable than the money. Some things are useful but not scarce such as air and are referred to as free goods.

In macroeconomics and accounting, a good is contrasted with a service. A good here is defined as a physical (tangible) product capable of being delivered to a purchaser and involves the transfer of ownership from seller to customer, as opposed to an (intangible) service. A more general term that preserves the distinction between goods and services is 'commodities'. In microeconomics a 'good' is often used in this more inclusive sense of a commodity.

- 21- **What does the passage mainly discuss?**
- |                                     |                                           |
|-------------------------------------|-------------------------------------------|
| 1) Utility of an Object or Service  | 2) Good in a Moral or Ethical Sense       |
| 3) Good in Economics and Accounting | 4) Distinction between Goods and Services |
- 22- **Office building and capital equipment adds to utility -----.**
- |                                    |                                     |
|------------------------------------|-------------------------------------|
| 1) by means of resale value        | 2) through moral acceptance         |
| 3) indirectly by means of legality | 4) directly as a source of earnings |
- 23- **According to the passage, ----- be regarded as goods.**
- |                                            |                                        |
|--------------------------------------------|----------------------------------------|
| 1) plentiful objects like air can          | 2) scarce things such as water can     |
| 3) useful objects like wild animals cannot | 4) precious things such as gold cannot |
- 24- **In accounting, there is ----- between a good and a service.**
- |                               |                             |
|-------------------------------|-----------------------------|
| 1) a minor difference         | 2) a great distinction      |
| 3) no significant distinction | 4) no remarkable difference |
- 25- **As far as microeconomics is considered, the author finally concludes that 'good' is -----.**
- |                                                    |
|----------------------------------------------------|
| 1) a touchable product                             |
| 2) contrasted with 'service'                       |
| 3) an object delivered to a buyer                  |
| 4) frequently employed in the sense of 'commodity' |

**PASSAGE 3:**

In the late 1980s, accounting practitioners and educators were heavily criticized on the grounds that management accounting practices (and, even more so, the curriculum taught to accounting students) had changed little over the preceding 60 years, despite radical changes in the business environment. Professional accounting institutes, perhaps fearing that management accountants would increasingly be seen as superfluous in business organizations, subsequently devoted considerable resources to the development of a more innovative skills set for management accountants.

The distinction between 'traditional' and 'innovative' management accounting practices can be illustrated by reference to cost control techniques. Traditionally, management accountants' principal technique was variance analysis, which is a systematic approach to the comparison of the actual and budgeted costs of the raw materials and labor used during a production period.

While some form of variance analysis is still used by most manufacturing firms, it nowadays tends to be used in conjunction with innovative techniques such as life cycle cost analysis and activity-based costing, which are designed with specific aspects of the modern business environment in mind. Lifecycle costing recognizes that managers' ability to influence the cost of manufacturing a product is at its greatest when the product is still at the design stage of its product lifecycle.

- 26- **What would the possible topic be for the above passage?**
- 1) Professional Accounting Institutes
  - 2) Accounting Practitioners and Educators
  - 3) Life Cycle Cost Analysis and Activity-based Costing
  - 4) Traditional vs. Innovative Management Accounting Practices
- 27- **According to accounting practitioners and educators, the subjects provided for accounting students have -----.**
- 1) changed little over the subsequent 60 years
  - 2) changed largely during the following 60 years
  - 3) not changed much during the past six decades
  - 4) not changed at all over the previous six decades
- 28- **Professional accounting institutes allocate remarkable resources to new skills so that management accountants -----.**
- |                                         |                                      |
|-----------------------------------------|--------------------------------------|
| 1) could not easily be deceived         | 2) could not easily be betrayed      |
| 3) would not be regarded as supervisors | 4) would not be considered redundant |
- 29- **The author refers to cost control approaches so as to ----- between 'traditional' and 'innovative' practices.**
- |                           |                               |
|---------------------------|-------------------------------|
| 1) ignore the difference  | 2) overlook the similarity    |
| 3) explain the similarity | 4) demonstrate the difference |
- 30- **It can be concluded from the passage that many businesses ----- ones.**
- 1) uses innovative techniques without referring to traditional
  - 2) apply conventional approaches to modern
  - 3) direct modern techniques towards conventional
  - 4) employ traditional approaches together with innovative

۳۱- دو مجموعه A و B به ترتیب دارای ۵ و ۹ عضو می‌باشند. به طوری که  $(A - B) \cup (B - A) = A \cup B$  است، تعداد زیر مجموعه‌های مجموعه  $A \cap B$ ، کدام است؟

- (۱) صفر  
(۲) ۱  
(۳) ۲  
(۴) ۴

۳۲- به چند طریق می‌توان ۹ مهره یکسان را در شش قفسه که در یک ردیف قرار دارند جای داد به طوری که هیچ قفسه‌ای بدون مهره باقی نماند؟

- (۱) ۲۱  
(۲) ۲۸  
(۳) ۴۲  
(۴) ۵۶

۳۳- در بسط عبارت  $(x^2 - \frac{1}{x} + 3)^5$ ، جمله‌ی فاقد x، کدام است؟

- (۱) ۵۱۲  
(۲) ۵۱۷  
(۳) ۵۱۹  
(۴) ۵۲۱

۳۴- دامنه‌ی تابع با ضابطه‌ی  $f(x) = \text{Arcsin} \frac{1+x^2}{2x}$ ، کدام است؟

- (۱)  $\{-1, 1\}$   
(۲)  $(-1, 1)$   
(۳)  $[-1, 1]$   
(۴)  $\mathbb{R} - (-1, 1)$

۳۵- برد تابع با ضابطه  $f(x) = \log(x + \sqrt{x^2 - 1})$ ، کدام است؟

- (۱)  $[-1, 1]$   
(۲)  $[1, +\infty)$   
(۳)  $[0, +\infty)$   
(۴)  $(-\infty, +\infty)$

۳۶- دو تابع f و g، با کدام ضابطه‌ها با یکدیگر برابرند؟

- (۱)  $f(x) = 1$  و  $g(x) = \frac{x}{x}$   
(۲)  $f(x) = x$  و  $g(x) = (\sqrt{x})^2$   
(۳)  $f(x) = \log x^2$  و  $g(x) = 2 \log x$   
(۴)  $f(x) = x^2$  و  $g(x) = (\frac{x+|x|}{2})^2 + (\frac{x-|x|}{2})^2$

۳۷- حاصل عبارت  $\frac{1}{x^2} (\ln(1+x) + \ln(1-x))$  وقتی  $x \rightarrow 0$ ، کدام است؟

- (۱) -۱  
(۲) صفر  
(۳) ۱  
(۴) e

۳۸- اگر  $\lim_{x \rightarrow 1} \frac{f(x) - f(1)}{x - 1} = \frac{4}{3}$  باشد، مشتق  $f(\frac{2}{x})$  به ازای  $x = 2$ ، کدام است؟

- (۱)  $\frac{2}{3}$   
(۲)  $\frac{1}{3}$   
(۳)  $-\frac{1}{3}$   
(۴)  $-\frac{2}{3}$

۳۹- خط مماس بر منحنی به معادله‌ی  $\begin{cases} x = t^2 + 3t - 8 \\ y = 2t^2 - 2t - 5 \end{cases}$  در نقطه‌ی نظیر  $t = 2$ ، نیمساز ناحیه سوم را با کدام طول قطع می‌کند؟

- (۱) -۷  
(۲) -۱۲  
(۳) -۱۵  
(۴) -۱۹

۴۰- حاصل  $\lim_{x \rightarrow -1} \frac{1 + \sqrt{1+2x}}{-1x + \sqrt{2+x}}$ ، کدام است؟

- (۱)  $\frac{2}{3}$   
(۲)  $\frac{2}{2}$   
(۳)  $\frac{4}{9}$   
(۴)  $\frac{9}{4}$

۴۱- هزینه ثابت برای تولید کالایی ۱۶۲۰۰ واحد پول و هزینه متغیر آن ۷۰ درصد فروش است. اگر قیمت فروش هر واحد کالا ۱۲۰ واحد پول باشد، تعداد واحد کالا در نقطه‌ی سر به سر، کدام است؟

- (۱) ۴۵۰  
(۲) ۵۴۰  
(۳) ۶۰۰  
(۴) ۷۲۰

۴۲- اگر  $y = \frac{2x+1}{x-2}$ ،  $x = t^2 - t$  و  $t = \sqrt{2p+1}$  باشد، مقدار  $\frac{dy}{dp}$  به ازای  $p=4$ ، کدام است؟

- (۱) -۱٫۹۲  
(۲) -۱٫۳۶  
(۳) ۱٫۰۸  
(۴) ۱٫۷۲

۴۳- جمعیت فعلی کشوری ۵۰ میلیون نفر است. نسبت متولدین ۲۲ در هزار و نسبت درگذشتگان ۱۲ در هزار این جمعیت است. اگر این روند به طور ثابت ادامه یابد جمعیت تقریبی این کشور بعد از ۳۰ سال چند میلیون نفر خواهد شد؟ ( $e^{0.12} = 1.3$ )

- (۱) ۷۹  
(۲) ۸۲  
(۳) ۷۸٫۵  
(۴) ۸۴٫۵

۴۴- خطی به معادله‌ی  $x+y=a$  قائم بر منحنی به معادله‌ی  $y = \frac{1}{3}x^2 - 2x + \ln(x-1)$  است.  $a$  کدام است؟

- (۱) ۲  
(۲) -۲  
(۳) صفر  
(۴) ۱

۴۵- از رابطه‌ی  $e^{2z-y} + x^2z - xy^2 = 34$  مقدار  $\frac{\partial z}{\partial y}$  در نقطه‌ی  $(-2, 2, 1)$ ، کدام است؟

- (۱)  $-\frac{17}{15}$   
(۲)  $-\frac{22}{11}$   
(۳)  $-\frac{25}{11}$   
(۴)  $-\frac{24}{9}$

۴۶- دیفرانسیل کامل تابع  $z = \frac{x-2y}{x+y}$  در نقطه‌ی  $(2, 1)$  به ازای  $\Delta x = 0.05$  و  $\Delta y = 0.01$ ، کدام است؟

- (۱) ۰٫۰۴  
(۲) ۰٫۰۳۲  
(۳) ۰٫۰۲  
(۴) ۰٫۰۱

۴۷- نقطه‌ی بحرانی تابع  $f(x,y) = 2x^3 - 6xy + 3y^2$ ، چگونه است؟

- (۱)  $(0,0)$  می‌نیم  
(۲)  $(0,0)$  ماکسیم  
(۳)  $(1,1)$  می‌نیم  
(۴)  $(1,1)$  ماکسیم

۴۸- ماکسیم مقدار تابع  $f(x,y,z) = xyz$  با شرط  $x^2 + y^2 + z^2 = 12$ ، کدام است؟

- (۱) ۶  
(۲) ۸  
(۳) ۹  
(۴) ۱۸

۴۹- اگر  $U = r^2 \cdot \ln r$  و  $r^2 = x^2 + y^2$  باشد، حاصل  $\frac{\partial^2 U}{\partial x^2} + \frac{\partial^2 U}{\partial y^2}$ ، کدام است؟

- (۱)  $4 \ln r + 4$   
(۲)  $4 \ln r + 2$   
(۳)  $2 \ln r + 4$   
(۴)  $\ln r + 2$

۵۰- حاصل  $\int_{-\infty}^{\infty} e^x \sqrt{16+9e^x} dx$ ، کدام است؟

- (۱)  $\frac{61}{9}$   
(۲)  $\frac{52}{9}$   
(۳)  $\frac{122}{27}$   
(۴)  $\frac{104}{27}$

۵۱- مساحت ناحیه‌ی محدود به منحنی به معادله‌ی  $y = (x+2)e^{-x}$  و محورهای مختصات واقع در ناحیه دوم، کدام است؟

- (۱)  $e^2 - 4$   
 (۲)  $e^2 - 3$   
 (۳)  $2e^2 - 4$   
 (۴)  $\frac{1}{2}(e^2 - 1)$

۵۲- حاصل  $\sum_{n=1}^{\infty} \frac{2}{n^2 + 2n}$  ، کدام است؟

- (۱)  $\frac{4}{3}$   
 (۲)  $\frac{3}{2}$   
 (۳) ۲  
 (۴)  $\frac{5}{2}$

۵۳- به ازای کدام مقدار  $a$  از دستگاه معادلات  $\begin{cases} 2x + y - z = 0 \\ x + ay + 2z = 0 \\ 8x - y + 3z = 0 \end{cases}$  ماتریس  $\begin{bmatrix} x \\ y \\ z \end{bmatrix} \neq \begin{bmatrix} 0 \\ 0 \\ 0 \end{bmatrix}$  است؟

- (۱) ۱  
 (۲) -۱  
 (۳) -۲  
 (۴) -۳

۵۴- اگر  $A = \begin{bmatrix} 0 & 1 & -1 \\ 2 & 0 & 3 \\ 1 & -3 & 0 \end{bmatrix}$  باشد، عنصر  $a_{32}$  در ماتریس  $A^{-1}$  ، کدام است؟

- (۱)  $\frac{1}{9}$   
 (۲)  $-\frac{1}{9}$   
 (۳)  $\frac{2}{9}$   
 (۴)  $-\frac{2}{9}$

۵۵- امتداد ویژه‌ی ماتریس  $\begin{bmatrix} 3 & -2 \\ 1 & 0 \end{bmatrix}$  نظیر مقدار ویژه کوچکتر، کدام است؟

- (۱)  $\begin{bmatrix} a \\ a \end{bmatrix}$   
 (۲)  $\begin{bmatrix} a \\ 2a \end{bmatrix}$   
 (۳)  $\begin{bmatrix} a \\ -a \end{bmatrix}$   
 (۴)  $\begin{bmatrix} a \\ -2a \end{bmatrix}$

۵۶- متغیرهای تصادفی کمی به کدام دو دسته تقسیم می‌شوند؟

- (۱) اسمی - ترتیبی  
 (۲) پیوسته - ترتیبی  
 (۳) گسسته - پیوسته  
 (۴) گسسته - اسمی

۵۷- در جدول فراوانی تجمعی داده‌های دسته‌بندی شده اگر درصد فراوانی نسبی دسته وسطی ۱۶، باشد فراوانی مطلق در دسته چهارم کدام است؟

|               |   |    |    |    |    |
|---------------|---|----|----|----|----|
| مرکز دسته     | ۹ | ۱۲ | ۱۵ | ۱۸ | ۲۱ |
| فراوانی تجمعی | ۸ | ۲۵ | ۳  | ۵۸ | ۷۵ |

- (۱) ۲۴  
 (۲) ۲۱  
 (۳) ۱۹  
 (۴) ۱۷

۵۸- ۲۰ داده‌ی آماری با میانگین ۱۲ و انحراف معیار ۲ را با ۱۰ داده‌ی آماری دیگر با میانگین ۹ و انحراف معیار ۳ در نظر می‌گیریم. واریانس ۳۰ داده‌ی موجود کدام است؟

- (۱) ۷٫۶  
 (۲) ۷٫۹  
 (۳) ۸٫۱  
 (۴) ۸٫۴



۵۹- در جدول توزیع فراوانی دسته‌بندی شده، اگر مد جامعه ۱۶ باشد فراوانی مطلق دسته‌ی چهارم کدام است؟

|              |      |       |       |       |
|--------------|------|-------|-------|-------|
| حدود دسته    | ۹-۱۲ | ۱۲-۱۵ | ۱۵-۱۸ | ۱۸-۲۱ |
| فراوانی مطلق | ۸    | ۱۲    | ۱۵    | a     |

(۱) ۷  
(۲) ۹  
(۳) ۱۰  
(۴) ۱۱

۶۰- در داده‌های طبقه‌بندی شده با متغیرهای پیوسته و توزیع فراوانی اندکی متقارن، فاصله طبقات ۶، تعداد جامعه ۲۴۰۰ و مقدار میانگین و واریانس به ترتیب ۲۵ و ۱۲ محاسبه شده است. واریانس تصحیح شده شپارد، کدام است؟

(۱) ۱۱٫۲۵  
(۲) ۱۰٫۵  
(۳) ۱۰  
(۴) ۹

۶۱- در ۵۰ داده‌ی آماری با میانگین ۱۵ و واریانس ۴ داریم:  $\sum_{i=1}^{50} (x_i - 15)^2 = 24$ ، ضریب چولگی و تفاوت جامعه از نظر تقارن با توزیع نرمال چگونه است؟

(۱) تقریباً نرمال ۰٫۱۲  
(۲) تقریباً نرمال ۰٫۰۶  
(۳) تفاوت اندک با نرمال ۰٫۱۲  
(۴) تفاوت اندک با نرمال ۰٫۰۶

۶۲- ارقام ۱، ۲، ۳، ۴، ۵، ۶، ۷، ۸، ۹ به تصادف کنار هم قرار می‌گیرند، با کدام احتمال بین هر دو رقم یکسان دو رقم متمایز قرار می‌گیرند؟

(۱)  $\frac{1}{10}$   
(۲)  $\frac{1}{12}$   
(۳)  $\frac{1}{15}$   
(۴)  $\frac{1}{18}$

۶۳- در ۱۲۰ داده‌ی آماری دسته بندی شده نمودار یافت نگار فراوانی مطلق متقارن است. مجموع این داده‌ها ۸۴۰ و مجموع مربعات آنها ۶۱۵۰ می‌باشد، تقریباً ۹۵ درصد داده‌ها در کدام بازه است؟

(۱) (۴ و ۹)  
(۲) (۵ و ۹)  
(۳) (۴ و ۱۰)  
(۴) (۵ و ۱۰)

۶۴- در یک آزمایش مهارت احتمال موفقیت دو نفر به ترتیب  $\frac{3}{5}$  و  $\frac{1}{2}$  است. با کدام احتمال لااقل یکی از آن دو موفق می‌شوند؟

(۱)  $\frac{2}{3}$   
(۲)  $\frac{3}{4}$   
(۳)  $\frac{4}{5}$   
(۴)  $\frac{5}{6}$

۶۵- به ازای کدام مقدار a، تابع  $x = 0, 1, 2, 3, 4$  و  $P(X=x) = \frac{\binom{4}{x}}{2a+1}$  یک تابع احتمال است؟

(۱) ۶  
(۲) ۵  
(۳) ۴  
(۴) ۳

۶۶- در یک توزیع نرمال با میانگین ۱۵٫۲۱ و واریانس ۹، داده نظیر شصت و سومین صدک آن کدام است؟  $(P(Z < -0.723) = 0.237)$

(۱) ۱۵٫۹  
(۲) ۱۶٫۳  
(۳) ۱۶٫۴  
(۴) ۱۶٫۲

۶۷- شصت درصد افراد شرکت کننده در یک آزمون قبول شده‌اند. اگر X تعداد افراد قبول شده در هر انتخاب ۹۶ نفری باشد، انحراف معیار X کدام است؟

(۱) ۴٫۸  
(۲) ۳٫۶  
(۳) ۵٫۴  
(۴) ۷٫۲

۶۸- تعداد مشتری‌هایی که به یک فروشگاه مراجعه می‌کنند دارای توزیع پواسون با میانگین ۳ مشتری در هر دقیقه است. با کدام احتمال در ۸۰ ثانیه‌ی اول حداقل ۲ مشتری مراجعه می‌کنند؟  $(e^{-3} = 0.05018)$

(۱) ۰٫۹۱۵  
(۲) ۰٫۸۹۵  
(۳) ۰٫۸۷۰  
(۴) ۰٫۹۱۰

|   |   |               |               |
|---|---|---------------|---------------|
|   | y | ۱             | ۴             |
| x | ۰ | $\frac{۱}{۶}$ | $\frac{۱}{۳}$ |
|   | ۵ | $\frac{۱}{۳}$ | $\frac{۱}{۶}$ |

۶۹- در تابع احتمال توأم دو متغیر تصادفی X و Y مقدار کوواریانس کدام است؟

- (۱)  $-\frac{۵}{۴}$   
 (۲)  $\frac{۵}{۴}$   
 (۳)  $\frac{۵}{۳}$   
 (۴)  $-\frac{۵}{۳}$

۷۰- در آزمون فرض مقایسه نسبت موفقیت در دو جامعه‌ی آماری اگر  $n_1 = ۱۲۰$ ،  $n_2 = ۱۰۰$ ،  $\bar{P}_1 = ۰٫۶$  و  $\bar{P}_2 = ۰٫۵$  باشند، مقدار آماره آزمون برای آزمون فرض  $H_0: P_1 \leq P_2$  کدام است؟

- (۱)  $\frac{۲\sqrt{۳}}{۳}$   
 (۲)  $\frac{۴\sqrt{۲}}{۵}$   
 (۳)  $\frac{۳\sqrt{۵}}{۴}$   
 (۴)  $\frac{۲\sqrt{۵}}{۳}$

اگر دانشگاه اصلاح شود مملکت اصلاح می‌شود.  
امام خمینی (ره)

دفترچه شماره ۲

صبح چهارشنبه  
۸۶/۱۲/۱

جمهوری اسلامی ایران  
وزارت علوم، تحقیقات و فناوری  
سازمان سنجش آموزش کشور

**آزمون ورودی**  
**دوره‌های کارشناسی ارشد ناپیوسته داخل**  
**سال ۱۳۸۷**

**حسابداری**  
**(کد ۱۱۳۴)**

شماره داوطلبی:

نام و نام خانوادگی داوطلب:

مدت پاسخگویی: ۱۵۰ دقیقه

تعداد سؤال: ۹۰

عنوان مواد امتحانی ، تعداد و شماره سؤالات

| ردیف | مواد امتحانی   | تعداد سؤال | از شماره | تا شماره |
|------|----------------|------------|----------|----------|
| ۱    | حسابداری مالی  | ۳۰         | ۷۱       | ۱۰۰      |
| ۲    | حسابداری صنعتی | ۳۰         | ۱۰۱      | ۱۳۰      |
| ۳    | حسابرسی        | ۳۰         | ۱۳۱      | ۱۶۰      |

\* پاسخ کلیه سؤالات درس حسابداری مالی بر اساس استانداردهای حسابداری ایران، چاپ سال ۱۳۸۵ سازمان حسابداری و درس حسابداری در چارچوب استانداردهای حسابداری ایران می‌باشد.

**اسفند ماه ۱۳۸۶**

استفاده از ماشین حساب مجاز نمی‌باشد.

پاسخ کلیه سؤالات بر اساس استانداردهای حسابداری ایران، چاپ سال ۱۳۸۵ سازمان حسابرسی می‌باشند.

۷۱- شرکت سازه پویس در تاریخ ۱۳۷۶/۱۰/۱ ماشین‌آلاتی به بهای تمام شده ۴۰,۰۰۰,۰۰۰ ریال خریداری کرد. عمده خرید برآوردی ۱۰ سال و روش استهلاک خط مستقیم است. در تاریخ ۱۳۸۱/۱/۱ عمر مفید باقیمانده دارایی ۸ سال برآورد شد. هزینه استهلاک سال ۱۳۸۱ پس از این تغییر در برآورد چند هزار ریال است؟

(۱) ۲,۵۰۰ (۲) ۲,۸۷۵ (۳) ۳,۰۰۰ (۴) ۴,۲۱۸

۷۲- شرکت سیلان برای محاسبه هزینه مطالبات مشکوک‌الوصول از روش درصدی از فروش استفاده می‌کند. با توجه به اطلاعات اضافی ارائه شده، مانده حساب ذخیره مطالبات مشکوک‌الوصول در ابتدای سال ۱۳۸۴ چند هزار ریال است؟

| سال       | شرح                          |         |
|-----------|------------------------------|---------|
| ۱۳۸۵      | فروش طی سال (ریال)           | ۴۵۰ (۱) |
| ۹,۰۰۰,۰۰۰ | مطالبات سوخت شده (ریال)      | ۵۰۰ (۲) |
| ۵۰۰,۰۰۰   | مانده ذخیره پایان سال (ریال) | ۶۰۰ (۳) |
| ۶۵۰,۰۰۰   |                              | ۶۵۰ (۴) |

۷۳- تعداد سهام عادی منتشره شرکت سینا در ابتدای سال ۱۳۸۵ ۴۰۰,۰۰۰ و تعداد سهام عادی موجود آن ۳۰۰,۰۰۰ سهم است. شرکت در ابتدای خرداد ماه ۶۰,۰۰۰ سهم عادی منتشر، در ابتدای مرداد ماه ۱۰ درصد سود سهمی توزیع و در ابتدای آبان ماه ۲۴,۰۰۰ سهم خود را باز خرید کرد. در صورتی که سود خالص و زیان غیر مترقبه شرکت در سال جاری به ترتیب ۶۳ و ۱۲ میلیون ریال باشد، میانگین موزون سهام عادی موجود و سود هر سهم حاصل از عملیات مستمر با احتساب این تعداد چند ریال است؟

(۱) ۱۸۵ ، ۳۴۰,۰۰۰ (۲) ۲۲۰ ، ۳۴۰,۰۰۰ (۳) ۱۶۸ ، ۳۷۵,۰۰۰ (۴) ۲۰۰ ، ۳۷۵,۰۰۰

۷۴- سهام منتشره شرکت آلفا شامل ۳,۰۰۰ سهم ممتاز ۱۰ درصد جمع شونده ۵۰۰ ریالی و ۱۰۰۰ سهم عادی هزار ریالی است. سود تقسیمی شرکت ۶۰۰,۰۰۰ ریال می‌باشد. در صورتی که سهام ممتاز دارای حق مشارکت جزئی تا سقف ۳ درصد و سود سهام یک سال آن نیز معوق باشد، سود تقسیمی هر سهم عادی چند ریال است؟

(۱) ۸۵ (۲) ۱۱۵ (۳) ۲۵۵ (۴) ۳۴۵

۷۵- شرکت فناوران برای کارهای اکتشافی با یک شریک خارجی اقدام به تشکیل یک مشارکت خاص کرده است. هر کدام از شرکاء در ۵۰ درصد منافع سهیم می‌باشند. شرکت فناوران یک دستگاه حفاری را به عنوان آورده به مشارکت خاص تحویل داده است. مبلغ دفتری این دستگاه در دفاتر شرکت فناوران ۱۵۰ میلیون ریال، استهلاک انباشته آن ۴۰ میلیون ریال و مانده مازاد تجدید ارزیابی آن ۸۰ میلیون ریال است. ارزش بازار این دستگاه ۲۱۰ میلیون ریال است. سود قابل شناسایی در صورت سود و زیان شرکت فناوران کدام است؟

(۱) ۳۰ (۲) ۶۰ (۳) ۱۰۰ (۴) ۱۴۰

۷۶- اطلاعات زیر مربوط به شرکت دنا در سال ۱۳۸۵ است. مانده سود انباشته در پایان دوره چند میلیون ریال است؟ (ارقام به میلیون ریال)

- سود انباشته اول دوره ۵۰۰  
- تعدیلات سنواتی (۱۵۰)  
- سود سهام پیشنهادی ۸۰  
- سود سهام سال ۱۳۸۴ ۹۰  
- پاداش هیأت مدیره ۱۰  
- سودخالص ۱۰۰

(۱) ۲۷۰ (۲) ۲۸۰ (۳) ۳۶۰ (۴) ۳۷۰

۷۷- کدام یک از روابط زیر لزوماً روابط اشخاص وابسته تلقی نمی‌شود؟

(۱) رابطه بین مدیرعامل و واحد تجاری  
(۲) رابطه بین دو شرکت تحت کنترل مشترک  
(۳) رابطه بین یک سهامدار دارای ۶۰ درصد مالکیت با شرکت  
(۴) رابطه بین واحدهای تجاری دارای عضو مشترک هیأت مدیره

۷۸- شرکت آذربایجان در سال ۱۳۸۲ تعداد ۵۰,۰۰۰ سهم شرکت آماده را به مبلغ هر سهم ۳,۴۰۰ ریال خریداری و به عنوان سرمایه‌گذاری بلندمدت طبقه‌بندی کرده است. در سال ۱۳۸۳ این سهام به ارزش هر سهم ۴,۶۰۰ ریال تجدید ارزیابی شده است. شرکت آذربایجان در سال ۱۳۸۴ این سهام را به عنوان سرمایه‌گذاری جاری تغییر طبقه‌بندی داده است. ارزش بازار سهم در تاریخ تغییر طبقه‌بندی ۴,۰۰۰ ریال است. سرمایه‌گذاری‌های جاری به اقل بهای تمام شده و خالص ارزش فروش منعکس می‌شوند. این سرمایه‌گذاری به چه مبلغی (به ازای هر سهم) به گروه سرمایه‌گذاری‌های جاری منتقل می‌شود؟

(۱) ۳,۴۰۰ ریال (۲) ۳,۷۰۰ ریال (۳) ۴,۰۰۰ ریال (۴) ۴,۶۰۰ ریال

۷۹- مبلغ دفتری سرمایه‌گذاری‌های بلند مدت شرکتی در پایان اولین سال تحصیل و پس از شناسایی ۵ میلیون ریال هزینه کاهش ارزش، معادل ۴۵ میلیون ریال می‌باشد. در صورتی که شرکت از روش تجدید ارزیابی در تعیین مبلغ دفتری این سرمایه‌گذاری‌ها استفاده نماید و مبلغ تجدید ارزیابی آن در پایان سال دوم معادل ۵۵ میلیون ریال باشد، تغییر در سود جامع شرکت بواسطه این رویداد چند میلیون ریال خواهد بود؟

(۱) ۵ میلیون ریال افزایش (۲) ۱۰ میلیون ریال افزایش (۳) ۱۵ میلیون ریال افزایش (۴) تغییری نمی‌کند.

- ۸۰- شرکت پیمان یک قطعه زمین خود را با یک دستگاه ساختمان معاوضه کرده است. در این معاوضه شرکت پیمان مبلغ ۳۰ میلیون ریال وجه نقد نیز پرداخت کرده است. ارزش منصفانه زمین ۸۱۵ میلیون ریال و ارزش منصفانه ساختمان ۸۵۰ میلیون ریال است. بهای تمام شده زمین ۷۱۵ میلیون ریال است. بهای تمام شده ساختمان چند میلیون ریال است؟
- (۱) ۷۴۵ (۲) ۸۲۰ (۳) ۸۴۵ (۴) ۸۵۰
- ۸۱- شرکت دماوند در سال ۱۳۸۴ یک دستگاه از ماشین آلات خود را به مبلغ ۶۱۰ میلیون ریال فروخته است. سایر اطلاعات مربوط به این ماشین آلات به شرح زیر است. اثر فروش این ماشین آلات بر سود انباشته پایان سال ۱۳۸۴ چقدر است؟ (از اثر مالیاتی صرف نظر شود)
- مبلغ دفتری (میلیون ریال) ۴۵۰  
– استهلاک انباشته (میلیون ریال) ۱۰۰  
– مانده مازاد تجدید ارزیابی (میلیون ریال) ۸۵
- (۱) ۱۶۰ (۲) ۲۴۵ (۳) ۲۶۰ (۴) ۳۴۵
- ۸۲- بخش حقوق صاحبان سهام شرکت سهامی آسانبر در پایان سال مالی ۱۳۸۴ شامل سهام عادی و سود انباشته به ترتیب به مبلغ ۹۰۰,۰۰۰,۰۰۰ و ۶۵۰,۰۰۰,۰۰۰ ریال است. شرکت در ابتدای سال ۱۳۸۵ بابت تحصیل کل سهام شرکت بالابر ۴۰,۰۰۰,۰۰۰ سهم عادی هزار ریالی به ارزش بازار ۱۵۰۰ ریال صادر نمود. سهام عادی و سود انباشته شرکت بالابر نیز به ترتیب ۲۵,۰۰۰,۰۰۰ و ۱۰,۰۰۰,۰۰۰ ریال است. در روش خرید بلافاصله پس از ترکیب خالص دارایی‌های تلفیقی چند هزار ریال است؟
- (۱) ۱,۵۵۰ (۲) ۱,۵۷۵ (۳) ۱,۵۸۵ (۴) ۱,۶۱۰
- ۸۳- در صورتی که هدف از تحصیل و نگهداری واحد تجاری فرعی، واگذاری آن باشد و پس از گذشت یکسال از تاریخ تحصیل هنوز فرآیند واگذاری تکمیل نشده باشد، کدام عبارت صحیح است؟
- (۱) تحت هیچ شرایطی وارد صورت‌های مالی تلفیقی نمی‌شود.  
(۲) مانند سایر شرکت‌های فرعی وارد صورت‌های مالی تلفیقی می‌شود.  
(۳) از تلفیق مستثنی نمی‌شود و به عنوان دارایی جاری طبقه‌بندی می‌شود.  
(۴) اگر در تاریخ تهیه صورت‌های مالی شرایط واگذاری مشخص شده باشد، از تلفیق مستثنی می‌شود.
- ۸۴- شرکت پاسارگاد ۹۰ درصد از سهام شرکت بیستون را در اختیار دارد. طی سال شرکت پاسارگاد ۵,۰۰۰,۰۰۰ ریال کالا را به قیمت ۶,۵۰۰,۰۰۰ ریال به شرکت بیستون فروخت. تا پایان سال مالی، شرکت بیستون ۴۰ درصد از کالای مذکور را هنوز در اختیار دارد. مبلغ سود تحقق نیافته درون گروهی که در فرآیند تلفیق باید حذف شود، چند ریال است؟
- (۱) صفر (۲) ۶۰۰,۰۰۰ (۳) ۱,۵۰۰,۰۰۰ (۴) ۲,۶۰۰,۰۰۰
- ۸۵- شرکت کارون در سال ۱۳۸۴ یک پیمان را شروع کرده است. در سال ۱۳۸۵ اطلاعات زیر در مورد این پیمان ارائه شده است. ذخیره زیان قابل شناسایی در سال ۱۳۸۵ چقدر است؟ (ارقام به میلیون ریال)
- درآمد شناسایی شده انباشته پیمان ۸۵۰  
– مخارج تحمل شده انباشته پیمان ۹۵۰  
– هزینه شناسایی شده انباشته پیمان ۸۰۰  
– درآمد کل پیمان (مبلغ پیمان) ۲۵۰۰  
– مخارج آبی پیمان ۱۷۵۰
- (۱) ۵۰ (۲) ۱۰۰ (۳) ۱۵۰ (۴) ۲۰۰
- ۸۶- کالای ارسالی از مرکز برای شعب مستقل به بهای تمام شده به علاوه ۲۵٪ سیاهه می‌شود و شعبه آن را به قیمت سیاهه به علاوه ۲۰٪ به فروش می‌رساند. کالای ارسالی به شعبه ظرف دوره ۶,۰۰۰,۰۰۰ ریال و موجودی اول و آخر دوره شعبه به قیمت سیاهه به ترتیب ۵,۰۰۰,۰۰۰ و ۲,۰۰۰,۰۰۰ ریال است. در ارتباط با تعدیل موجودی کالای شعبه چند ریال باید در حساب ذخیره ثبت شود؟
- (۱) ۴۰,۰۰۰ بستانکار (۲) ۶۰,۰۰۰ بدهکار (۳) ۶۰,۰۰۰ بستانکار (۴) ۲۰۰,۰۰۰ بستانکار
- ۸۷- مفید بودن با توجه به کدام دو ویژگی اصلی اطلاعات حسابداری مورد ارزیابی و قضاوت قرار می‌گیرد؟
- (۱) مربوط بودن و قابلیت اتکا (۲) قابلیت مقایسه و بی‌طرفی (۳) قابلیت اثبات و به موقع بودن (۴) قابل فهم بودن و قابلیت مقایسه
- ۸۸- طبق استانداردهای حسابداری ایران، حصه سود تضمین شده اقساط پرداختی اجاره به شرط تملیک و فروش بخشی از عملیات واحد تجاری به ترتیب در چه بخش‌هایی گزارش می‌شود؟
- (۱) سرمایه‌گذاری – عملیاتی  
(۲) تأمین مالی – سرمایه‌گذاری  
(۳) بازده سرمایه‌گذاری و سود پرداختی بابت تأمین مالی – عملیاتی (۴) بازده سرمایه‌گذاری و سود پرداختی بابت تأمین مالی – سرمایه‌گذاری
- ۸۹- شرکت نیکو در سال ۱۳۸۵ مبلغ ۵۲۵ میلیون ریال کالا فروخته است. حساب‌های دریافتی تجاری به طور خالص مبلغ ۵۵ میلیون ریال افزایش یافته است. در سال ۱۳۸۵ بدهی یکی از مشتریان به مبلغ ۱۵ میلیون ریال سوخت شده و حذف گردیده است. مانده ذخیره مطالبات مشکوک‌الوصول مبلغ ۲۰ میلیون ریال افزایش یافته است. وجوه نقد دریافتی از مشتریان چند میلیون ریال است؟
- (۱) ۴۲۵ (۲) ۴۵۰ (۳) ۴۵۵ (۴) ۴۷۰
- ۹۰- شرکت امید در تاریخ ۱۳۸۳/۱۰/۱۵ مبلغ ۵۰ میلیون دلار وام ارزی با سررسید ۱۰ ساله دریافت کرده است. در تاریخ دریافت وام نرخ دلار ۶,۸۰۰ ریال بوده است. در پایان سال ۱۳۸۴ نرخ دلار ۸,۵۰۰ ریال و متوسط نرخ دلار در این سال ۷,۰۰۰ ریال می‌باشد. نرخ دلار در تاریخ تهیه صورت‌های مالی ۸,۶۰۰ ریال است. برای تهیه صورت‌های مالی سال ۱۳۸۴ کدام نرخ برای متغیر وام ارزی استفاده می‌شود؟
- (۱) ۶,۸۰۰ ریال (۲) ۷,۰۰۰ ریال (۳) ۸,۵۰۰ ریال (۴) ۸,۶۰۰ ریال

- ۹۱- در اجاره سرمایه‌ای، تأمین تضمین‌های مربوط به مال استیجاری، چگونه گزارش می‌شود؟  
 (۱) به عنوان هزینه دوره شناسایی می‌شود.  
 (۲) به عنوان تعهد پرداخت مبالغ اجاره بها انعکاس می‌یابد.  
 (۳) به صورت دارایی نامشهود و تحت سرفصل مجزا گزارش می‌شود.  
 (۴) به عنوان بخشی از مال استیجاری شناسایی شده، انعکاس می‌یابد.
- ۹۲- در تاریخ ۱۳۸۵/۱۲/۲۹ مانده حساب بانکی یک شرکت طبق صورتحساب بانک ۶۴۵ میلیون ریال است. سایر اطلاعات به شرح زیر است. مانده صحیح بانک چند میلیون ریال است؟ (ارقام به میلیون ریال)
- |     |                           |
|-----|---------------------------|
| ۸۰  | - سپرده بین راهی          |
| ۱۲۵ | - چک‌های معوق             |
| ۴۰  | - چک برگشتی مشتری         |
| ۲۵  | - هزینه کسر شده توسط بانک |
| ۶۰  | - اشتباه در ثبت دفاتر     |
- ۹۳- با توجه به استاندارد حسابداری شماره ۱۷ «دارایی‌های نامشهود» کدام یک از موارد زیر صحیح‌تر بیان شده است؟  
 (۱) تمام دارایی‌های نامشهود باید مستهلک شوند.  
 (۲) دارایی‌های نامشهود ایجاد شده در داخل واحد تجاری نباید شناسایی شوند.  
 (۳) زیان‌های عملیاتی اولیه دارایی را می‌توان به بهای تمام شده دارایی‌های نامشهود اضافه کرد.  
 (۴) سرفصلی ایجاد شده در واحد تجاری به دلیل غیرقابل کنترل بودن منبع آن به عنوان دارایی نامشهود شناسایی نمی‌شود.
- ۹۴- اعمال قاعده اقل بهای تمام شده و خالص ارزش فروش در کدام مورد سبب ارزشیابی موجودی‌ها به کمترین مبلغ می‌شود؟  
 (۱) ارزیابی بر اساس میانگین موزون  
 (۲) ارزیابی بر اساس تک تک موجودی‌ها  
 (۳) ارزیابی گروه‌های اقلام مشابه موجودی‌ها  
 (۴) ارزیابی بر اساس مجموع موجودی‌ها
- ۹۵- بر اساس مفاهیم نظری گزارشگری مالی، در خصوص مفاهیم نگهداشت سرمایه و اثر آن بر اندازه‌گیری سود، کدام مورد صحیح بیان شده است؟  
 (۱) در مفهوم نگهداشت سرمایه مالی در صورتی که واحد اندازه‌گیری، ریال اسمی باشد سود ناشی از افزایش قیمت دارایی‌های نگهداری شده در پایان هر سال شناسایی می‌شود.  
 (۲) در مفهوم نگهداشت سرمایه مالی، سود تنها در شرایطی تحصیل می‌شود که مبلغ مالی دارایی عملیاتی در پایان دوره بیش از اول دوره باشد.  
 (۳) در مفهوم نگهداشت سرمایه فیزیکی، سود تنها در صورتی تحصیل می‌شود که ظرفیت عملیاتی واحد تجاری در پایان دوره بیش از اول دوره باشد.  
 (۴) در مفهوم نگهداشت سرمایه فیزیکی، کلیه تغییرات در اندازه‌گیری ظرفیت تولیدی (فیزیکی) واحد تجاری به عنوان سود شناسایی می‌شود.
- ۹۶- در معادله حسابداری حساب مستقل وجوه اعتبار هزینه به شرح زیر.....  
 دارایی جاری = بدهی جاری + اندوخته‌ها + مازاد تخصیص نیافته  
 (۱) اندوخته‌ها معرف مقداری بدهی جاری است.  
 (۲) اندوخته‌ها معرف مقداری مازاد تخصیص نیافته است.  
 (۳) اندوخته‌ها معرف محدودیت‌های مشخصی بر دارایی‌های جاری حساب مستقل می‌باشند.  
 (۴) اندوخته‌ها معرف مقداری دارایی جاری است که برای مصارف جدید در دسترس می‌باشند.
- ۹۷- حساب مستقل وجوه اختصاصی یک دانشگاه دولتی از مبنای تعهدی تعدیل شده استفاده کرده و مجاز به انتقال مانده وجوه مصرف نشده می‌باشد. اگر مقداری از پیش‌پرداخت‌های سنواتی ایسن حساب مستقل به صورت نقد واریز شود، چه تغییری در سمت چپ معادله زیر صورت می‌گیرد؟  
 (۱) اندوخته کاهش و مازاد تخصیص نیافته به همان میزان افزایش می‌یابد.  
 (۲) مازاد تخصیص نیافته کاهش و اندوخته به همان میزان افزایش می‌یابد.  
 (۳) اندوخته کاهش و بدهی به همان میزان افزایش می‌یابد.  
 (۴) بدهی کاهش و اندوخته به همان میزان افزایش می‌یابد.
- ۹۸- در رابطه با روش «منفصل» در تهیه گزارشات مالی میان دوره‌ای، کدام عبارت صحیح است؟  
 (۱) این روش برخلاف روش متصل سبب هموارسازی عملکرد مالی طی سال می‌شود.  
 (۲) در این روش هر دوره میانی به عنوان بخش لاینفک دوره مالی سالانه تلقی می‌شود.  
 (۳) این روش به بهبود توان ارزیابی عملکرد و وضعیت مالی واحد تجاری کمک می‌کند.  
 (۴) در این روش هزینه مرتبط به کل دوره مالی سالانه بر اساس میانی خاصی به دوره‌های میانی تسهیم می‌شود.
- ۹۹- در گزارشگری مالی واحدهای تجاری به عنوان یک واحد تجاری قبل از بهره‌برداری، کدام مورد صحیح بیان نشده است؟  
 (۱) شناسایی درآمد متفاوت از استانداردهای حسابداری شناسایی درآمد در واحدهای تجاری در حال بهره‌برداری است.  
 (۲) در گزارشگری مالی واحد تجاری قبل از بهره‌برداری باید در کلیه صفحات صورت‌های مالی عبارت قبل از مرحله بهره‌برداری درج شود.  
 (۳) انعکاس مبالغ انباشته جریان‌های ورودی و خروجی نقدی از ابتدای شروع فعالیت واحد تجاری در مرحله قبل از بهره‌برداری در صورت جریان وجوه نقد الزامی است.  
 (۴) واحد تجاری در صورتی به عنوان واحد تجاری قبل از بهره‌برداری تلقی می‌شود که درآمد عملیاتی آن کمتر از حدود ۲۰٪ درآمد عملیاتی برنامه‌ریزی شده باشد.

دارایی زیستی مولد به چه مبلغی و از چه زمانی باید شناسایی و گزارش شود؟

(۱) به ارزش منصفانه در زمان شناخت اولیه

(۲) به بهای تمام شده پس از کسر استهلاک انباشته در زمان شناخت اولیه

(۳) به ارزش منصفانه پس از کسر مخارج برآوردی فروش در زمان شناخت اولیه

(۴) به بهای تمام شده پس از کسر استهلاک انباشته و کاهش ارزش انباشته پس از شناخت اولیه دارایی

- ۱۰۱- با فرض ثابت ماندن سایر عوامل، افزایش هزینه استهلاک چه تغییری در نقطه سر به سر و درجه اهرم عملیاتی (DOL) ایجاد می کند؟  
 (۱) کاهش - کاهش (۲) کاهش - افزایش (۳) افزایش - کاهش (۴) افزایش - افزایش
- ۱۰۲- شرکت نغمه در اولین سال فعالیت خود، هزینه های زیر را برای تولید ۵۰۰,۰۰۰ و فروش ۴۰۰,۰۰۰ واحد از محصولات تولیدی انجام داده است: (ارقام به میلیون ریال)

| نوع هزینه | تولیدی | غیرتولیدی |
|-----------|--------|-----------|
| ثابت      | ۱۵۰    | ۵۰        |
| متغیر     | ۱۰۰    | ۲۰        |

- در صورت استفاده از روش هزینه یابی متغیر (مستقیم) به جای روش هزینه یابی جذبی (کامل)، سود خالص شرکت چند میلیون ریال کاهش خواهد یافت؟
- (۱) ۳۰ (۲) ۴۰ (۳) ۵۰ (۴) ۶۴

با توجه به اطلاعات زیر به سؤالات ۱۰۳ تا ۱۰۵ پاسخ دهید.  
 هزینه استاندارد سربار برای هر واحد تولید شامل:

|             |                        |               |
|-------------|------------------------|---------------|
| سربار متغیر | ۵ ساعت هر ساعت ۱۲ ریال | جمعاً ۶۰ ریال |
| سربار ثابت  | ۵ ساعت هر ساعت ۴ ریال  | جمعاً ۲۰ ریال |

سربار متغیر واقعی و استاندارد به ترتیب ۴۲,۰۰۰ و ۳۶,۰۰۰ ریال و سربار ثابت واقعی و استاندارد به ترتیب ۱۸,۰۰۰ و ۱۲,۰۰۰ ریال بوده است.

۱۰۳- اگر انحراف کارایی متغیر سربار ۲,۴۰۰ ریال مساعد و انحراف حجم صفر باشد، سربار متغیر بودجه شده برابر است با .....

- (۱) ۳۳,۶۰۰ (۲) ۳۶,۰۰۰ (۳) ۳۸,۴۰۰ (۴) ۴۸,۰۰۰

۱۰۴- ظرفیت بودجه شده شرکت چند ساعت می باشد؟

- (۱) ۲,۸۰۰ (۲) ۳,۰۰۰ (۳) ۳,۵۰۰ (۴) ۴,۵۰۰

۱۰۵- تعداد محصول تولید شده شرکت در طی دوره چند واحد بوده است؟

- (۱) ۳۰۰ (۲) ۶۰۰ (۳) ۷۰۰ (۴) ۹۰۰

با توجه به اطلاعات زیر به سؤالات ۱۰۶ تا ۱۰۹ پاسخ دهید.

محصول اصلی: تعداد فروش ۲۰,۰۰۰ واحد، تعداد تولید ۲۵,۰۰۰ واحد، قیمت فروش هر واحد ۱۰ ریال، هزینه های توزیع و فروش ۶۰,۰۰۰ ریال و هزینه تولید دایره ۱، ۱۵۰,۰۰۰ ریال

محصول فرعی: تعداد فروش ۹۰۰ واحد، تعداد تولید ۱,۲۰۰ واحد، قیمت فروش هر واحد ۳ ریال، هزینه توزیع و فروش جمعاً ۳۰۰ ریال، هزینه پردازش اضافی در دایره ۲، ۸۰۰ ریال و نسبت سود ناخالص ۳۰٪

نقطه تفکیک محصولات در پایان عملیات دایره ۱ و محصول فرعی جهت پردازش بیشتر به دایره ۲ منتقل می شود و محصول اصلی نیاز به پردازش بیشتر ندارد هیچ گونه موجودی اول و آخر دوره کالای در جریان ساخت وجود ندارد.

۱۰۶- خالص درآمد فرعی به عنوان سایر درآمدها چند ریال است؟

- (۱) ۱,۶۰۰ (۲) ۱,۹۰۰ (۳) ۲,۵۰۰ (۴) ۲,۸۰۰

۱۰۷- درآمد محصول فرعی به عنوان کاهش در بهای تمام شده کالای فروش رفته، چند ریال است؟

- (۱) ۱,۶۰۰ (۲) ۱,۹۰۰ (۳) ۲,۵۰۰ (۴) ۲,۸۰۰

۱۰۸- اگر درآمد محصول فرعی به عنوان کاهش در هزینه های تولید تلقی شود، درآمد فرعی و سود خالص به روش خالص ارزش بازیافتی به ترتیب چند ریال است؟

- (۱) ۳,۶۰۰ - ۲۱,۶۰۰ (۲) ۲,۵۰۰ - ۲۲,۰۰۰ (۳) ۲,۴۰۰ - ۲۲,۰۰۰ (۴) ۱,۶۰۰ - ۲۱,۶۰۰



۱۰۹- اگر درآمد فرعی به عنوان کاهش در هزینه تولید اصلی تلقی شود، درآمد فرعی و سود خاص با روش معکوس (Reversal Cost Method) به ترتیب چند ریال است؟

- (۱) ۲,۵۲۰ - ۲۱,۸۸۶ (۲) ۲۲,۰۰۰ - ۲,۵۰۰ (۳) ۲۱,۶۰۰ - ۱,۹۰۰ (۴) ۲۱,۸۸۶ - ۲,۸۰۰

۱۱۰- اطلاعات مربوط به سربار تولید شرکت مهر برای سال ۱۳۸۵ به شرح زیر است:

- سربار پیش‌بینی شده ۳۰ میلیون ریال
- سربار واقعی ۲۷ میلیون ریال
- سربار جذب شده ۲۲/۵ میلیون ریال
- ساعات کار مستقیم برآوردی ۲۰,۰۰۰ ساعت

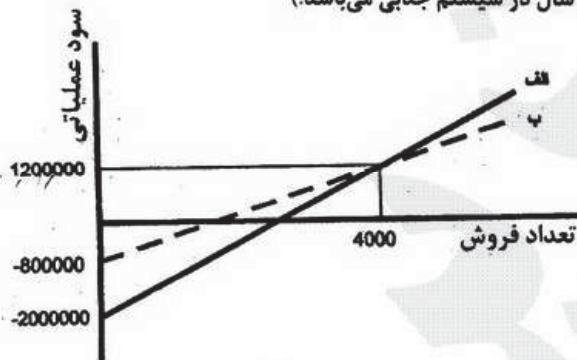
اگر شرکت از نتایج واقعی سال ۱۳۸۵ برای محاسبه نرخ جذب سربار سال ۱۳۸۶ استفاده کند، نرخ جذب سربار در سال ۱۳۸۶ چند ریال خواهد بود؟

- (۱) ۱,۱۲۵ (۲) ۱,۳۵۰ (۳) ۱,۵۰۰ (۴) ۱,۸۰۰

۱۱۱- جریان‌های نقدی حاصل از طرحی در مدت دو سال، ۲,۲۵ برابر مبلغ سرمایه‌گذاری اولیه آن است. نرخ بازده داخلی (IRR) طرح، چقدر می‌باشد؟

- (۱) ۲۲۵٪ (۲) ۱۲۵٪ (۳) ۵۰٪ (۴) ۲۵٪

با توجه به نمودار زیر به سؤالات ۱۱۲ تا ۱۱۴ پاسخ دهید. (در این نمودار خط «الف» نشان‌دهنده سود عملیاتی سال جاری در سیستم هزینه‌یابی مستقیم و خط «ب» نشان‌دهنده سود عملیاتی این سال در سیستم جذبی می‌باشد.)



۱۱۲- نرخ جذب سربار ثابت در این دوره چقدر بوده است؟

- (۱) ۲۰۰ (۲) ۳۰۰ (۳) ۴۰۰ (۴) ۵۰۰

۱۱۳- افزایش تولید به ترتیب چه تأثیری بر خطوط «الف» و «ب» خواهد داشت؟

- (۱) افزایش شیب - بدون تأثیر  
(۲) کاهش شیب - بدون تأثیر  
(۳) بدون تأثیر - افزایش شیب  
(۴) بدون تأثیر - کاهش شیب

۱۱۴- چنانچه موجودی کالا در ابتدای دوره ۵۰۰ واحد (با ساختار هزینه مشابه نمودار فوق) باشد، حداکثر سود چند ریال خواهد بود و مربوط به کدام سیستم هزینه‌یابی است؟

- (۱) ۸۰۰,۰۰۰ - مستقیم (۲) ۹۵۰,۰۰۰ - جذبی  
(۳) ۱,۴۵۰,۰۰۰ - جذبی (۴) ۱,۶۰۰,۰۰۰ - مستقیم

با توجه به اطلاعات زیر به سؤالات ۱۱۵ تا ۱۱۸ پاسخ دهید.

برای تولید کالایی از دو نوع ماده «الف» و «ب» که به ترتیب در ابتدای عملیات و در ۶۰٪ عملیات وارد فرآیند تولید می‌شوند استفاده می‌شود. نقطه بازرسی در ۷۰٪ عملیات بوده و ضایعات عادی ۱۰٪ کالاهای سالم (کالاهایی که از نقطه بازرسی عبور نموده‌اند) می‌باشد و بقیه ضایعات غیرعادی تلقی می‌شوند. سایر اطلاعات نیز به شرح زیر می‌باشد:

- کالای اقدام به تولید ۱۵,۰۰۰ واحد
- هزینه ماده «الف» ۱۰۹,۶۰۰ ریال
- هزینه ماده «ب» ۷۵,۳۵۰ ریال
- هزینه تبدیل ۱۸۸,۳۵۵ ریال
- کالای در جریان ساخت آخر دوره ۲,۵۰۰ واحد (۸۰٪)
- کالای تکمیل شده ۱۰,۵۰۰ واحد

|            |            |            |            |
|------------|------------|------------|------------|
| ۱۳,۷۰۰ (۴) | ۱۳,۹۰۰ (۳) | ۱۲,۹۹۰ (۲) | ۱۲,۵۰۰ (۱) |
| ۲۹,۲۹ (۴)  | ۲۸ (۳)     | ۲۷ (۲)     | ۲۵,۸۷ (۱)  |
| ۲۱,۷۶۳ (۴) | ۱۷,۳۴۱ (۳) | ۱۶,۵۵۵ (۲) | ۱۵,۲۶۴ (۱) |
| ۶۵,۷۰۰ (۴) | ۶۲,۷۵۰ (۳) | ۶۰,۷۰۵ (۲) | ۵۷,۹۰۰ (۱) |

۱۱۵- معادل آحاد تکمیل شده از نظر تبدیل برابر است با:

۱۱۶- بهای تمام شده یک واحد کالا چند ریال است؟

۱۱۷- هزینه ضایعات غیرعادی چند ریال است؟

۱۱۸- کالای در جریان ساخت پایان دوره چند ریال است؟

با توجه به اطلاعات زیر به سؤالات ۱۱۹ تا ۱۲۱ پاسخ دهید.

شرکتی از سیستم هزینه‌یابی استاندارد در جهت تولید کالا استفاده می‌نماید. تمام موجودی‌ها و بهای تمام شده کالای فروش رفته در پایان دوره بر اساس انحرافات تسهیم شده اصلاح می‌شوند. کلیه تولیدات تکمیل شده تلقی می‌شوند و فروش آنها بر مبنای روش FIFO می‌باشد. بهای استاندارد هر واحد شامل مواد ۳ ریال، دستمزد ۴ ریال (۰/۵ ساعت هر ساعت ۸ ریال) و سربار ۳ ریال می‌باشد. سایر اطلاعات به شرح زیر است:

| مقدار   | ریال    |                     |
|---------|---------|---------------------|
| ۹۵,۰۰۰  | ۸۵۵,۰۰۰ | تعداد تولید طی دوره |
| ۱۵,۰۰۰  | ۱۳۵,۰۰۰ | موجودی اول دوره     |
| ۱۱۰,۰۰۰ | ۹۹۰,۰۰۰ | کالای آماده فروش    |
| ۱۹,۰۰۰  | ۱۷۱,۰۰۰ | موجودی آخر دوره     |
| ۹۱,۰۰۰  | ۸۱۹,۰۰۰ | کالای فروش رفته     |

موجودی کالا در ترازنامه ۱۴۰,۸۰۰ ریال در ابتدای دوره گزارش گردید که مبلغ ۵,۸۰۰ ریال انحراف نامساعد هزینه‌ها به آن تسهیم شده بود. انحراف نرخ و کارایی دستمزد در این دوره به ترتیب ۳۲,۰۰۰ و ۲۰,۰۰۰ ریال نامساعد بوده است و انحراف دیگری شناسایی نشده است.

۱۱۹- قیمت تمام شده کالای فروش رفته به طور واقعی چند ریال است؟

|             |             |             |             |
|-------------|-------------|-------------|-------------|
| ۸۶۶,۴۰۰ (۴) | ۸۶۵,۲۰۰ (۳) | ۸۶۰,۶۰۰ (۲) | ۸۵۵,۹۶۰ (۱) |
|-------------|-------------|-------------|-------------|

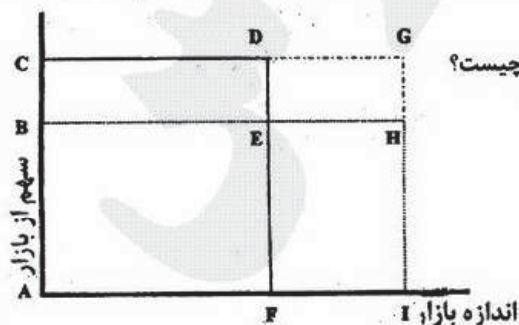
۱۲۰- انحراف تسهیم شده به قیمت تمام شده کالای فروش رفته چند ریال می‌باشد؟

|            |            |            |            |
|------------|------------|------------|------------|
| ۴۶,۲۴۰ (۴) | ۴۶,۲۰۰ (۳) | ۴۱,۶۰۰ (۲) | ۳۶,۹۶۰ (۱) |
|------------|------------|------------|------------|

۱۲۱- موجودی کالای ساخته شده آخر دوره چند ریال است؟

|             |             |             |             |
|-------------|-------------|-------------|-------------|
| ۱۷۵,۶۰۰ (۴) | ۱۸۱,۴۰۰ (۳) | ۲۱۷,۲۰۰ (۲) | ۲۳۷,۲۰۰ (۱) |
|-------------|-------------|-------------|-------------|

با توجه به نمودار زیر به سؤالات ۱۲۲ و ۱۲۳ پاسخ دهید. (مستطیل ACDF نشان‌دهنده عملکرد بودجه شده و مستطیل ABHI نشانگر عملکرد واقعی می‌باشد).



۱۲۲- کدام یک از محیط‌ها نشان‌دهنده انحراف اندازه بازار بوده و ماهیت آن چیست؟

- (۱) FDGI - مساعد
- (۲) FEHI - مساعد
- (۳) FEHI - نامساعد
- (۴) EDGH - نامساعد

۱۲۳- کدام یک از محیطها نشان‌دهنده انحراف سهم از بازار بوده و ماهیت آن چگونه است؟

- (۱) BCDE - مساعد (۲) EDGH - مساعد (۳) BCDE - نامساعد (۴) BCGH - نامساعد

هزینه‌های ثابت یک شرکت به سه گروه زیر تفکیک شده‌اند:

گروه (۱): در کلیه سطوح فعالیت ۲,۰۰۰,۰۰۰ ریال

گروه (۲): تا ۵,۰۰۰ واحد ۵,۰۰۰ ریال، بالاتر از ۵,۰۰۰ واحد ۸۰۰,۰۰۰ ریال

گروه (۳): تا ۲,۰۰۰ واحد ۴۰۰,۰۰۰ ریال، از ۲,۰۰۱ تا ۵,۰۰۰ واحد ۶۰۰,۰۰۰ ریال، از ۵,۰۰۰ واحد به بالا ۱,۰۰۰,۰۰۰ ریال

قیمت فروش و هزینه متغیر هر واحد کالا به ترتیب معادل ۸,۰۰۰ و ۷,۰۰۰ ریال می‌باشد.

۱۲۴- تعداد فروش در نقطه سر به سر چند واحد است؟

- (۱) ۲,۹۰۰ (۲) ۳,۱۰۰ (۳) ۳,۵۰۰ (۴) ۳,۸۰۰

۱۲۵- قیمت فروش و حاشیه فروش هر واحد کالا در شرکت «الف» به ترتیب ۲۰,۰۰۰ و ۵,۰۰۰ ریال. هزینه‌های ثابت عملیاتی این شرکت

در هر ماه ۵۰۰,۰۰۰ ریال و هزینه کارمزدوام‌های دریافتی سالانه معادل ۲,۰۰۰,۰۰۰ ریال می‌باشند.

چه تعداد کالا باید به فروش برسد تا سود خالص سالانه این شرکت پس از کسر ۲۰٪ مالیات معادل ۱۶٪ فروش آن باشد؟

- (۱) ۸,۰۰۰ (۲) ۸,۵۰۰ (۳) ۱۰,۰۰۰ (۴) ۹,۵۰۰

با توجه به اطلاعات زیر به سوالات ۱۲۶ و ۱۲۷ پاسخ دهید.

فروش سه ماهه سوم شرکت X به ترتیب زیر است: (اعداد به ریال)

| مهر     | آبان    | آذر     |
|---------|---------|---------|
| ۴۰,۰۰۰  | ۳۶,۰۰۰  | ۵۰,۰۰۰  |
| ۲۰۰,۰۰۰ | ۱۶۰,۰۰۰ | ۲۴۰,۰۰۰ |

۷۰٪ فروش نسبی در همان ماه، ۱۰٪ ماه بعد و ۱۸٪ در ماه دوم است و بقیه سوخت می‌شود. مانده حساب دریافتی جمعاً ۲۰۰,۰۰۰

ریال بوده که از فروش شهریورماه ۱۲۰,۰۰۰ ریال، از فروش مردادماه ۶۰,۰۰۰ ریال و از فروش تیرماه ۲۰,۰۰۰ ریال (جمعاً ۲۰۰,۰۰۰

ریال) می‌باشد. شرکت در پایان هر سال مطالبات سوخت شده را محاسبه و اصلاح می‌نماید.

۱۲۶- دریافتی از فروش مردادماه در مهرماه چند ریال است؟

- (۱) ۶۰,۰۰۰ (۲) ۵۸,۸۰۰ (۳) ۵۴,۰۰۰ (۴) ۱۰,۸۰۰

۱۲۷- مانده حساب دریافتی در پایان آذرماه چند ریال می‌باشد؟

- (۱) ۳۰۸,۰۰۰ (۲) ۱۸۸,۰۰۰ (۳) ۱۴۲,۰۰۰ (۴) ۱۰۸,۰۰۰

با توجه به اطلاعات زیر به سوالات ۱۲۸ و ۱۲۹ پاسخ دهید.

اگر احتمال تقاضا برای تولیدات یک شرکت به صورت زیر باشد:

|             |     |
|-------------|-----|
| ۸,۰۰۰ واحد  | ۳۰٪ |
| ۱۰,۰۰۰ واحد | ۵۰٪ |
| ۱۵,۰۰۰ واحد | ۲۰٪ |

قیمت فروش محصول ۳۰ ریال و بهای تمام شده هر واحد ۲۰ ریال می‌باشد و در صورت تقاضای بیشتر جهت رضایت مشتریان و

عدم از دست دادن بازار، شرکت پاسخ‌گوی تقاضای اضافی نیز می‌باشد اما در این حالت قیمت تمام شده محصولات اضافی را ۳۵ ریال

محاسبه می‌نماید در صورتی که تقاضا کمتر از تولید باشد مازاد تولید، ضایعات تلقی شده و فاقد ارزش می‌باشد.

۱۲۸- ارزش کسب اطلاعات اضافی (آگاهی قبلی) در این تصمیم چند ریال است؟

- (۱) ۲۷,۰۰۰ (۲) ۳۶,۰۰۰ (۳) ۷۷,۰۰۰ (۴) ۹۲,۰۰۰

|                                                                                                                                                                                                                                                   |                                          |                                          |         |         |
|---------------------------------------------------------------------------------------------------------------------------------------------------------------------------------------------------------------------------------------------------|------------------------------------------|------------------------------------------|---------|---------|
| ۱۲۹- بیشترین ارزش مورد انتظار کسب شده شرکت چقدر می‌باشد و در کدام سطح تولید و تقاضا صورت می‌گیرد؟                                                                                                                                                 | (۱) ۱۲,۰۰۰ ریال در سطح تولید ۱۵,۰۰۰ واحد | (۲) ۲۶,۰۰۰ ریال در سطح تولید ۸,۰۰۰ واحد  |         |         |
|                                                                                                                                                                                                                                                   | (۳) ۶۸,۰۰۰ ریال در سطح تولید ۸,۰۰۰ واحد  | (۴) ۷۷,۰۰۰ ریال در سطح تولید ۱۵,۰۰۰ واحد |         |         |
| ۱۳۰- قیمت فروش محصولی ۱,۰۰۰، هزینه متغیر هر واحد ۴۰۰ و هزینه ثابت جمعاً ۲۴ میلیون ریال می‌باشد و در حال حاضر تعداد ۵۰,۰۰۰ واحد کالا تولید شده و فروش می‌رود. اگر شرکت سطح فعالیت خود را ۲۰٪ افزایش دهد، درصد سود آن (نسبت سودآوری) چقدر خواهد شد؟ | (۱) ۱۲٪                                  | (۲) ۱۵٪                                  | (۳) ۱۸٪ | (۴) ۲۰٪ |

حسابرسی

پاسخ کلیه سؤالات در چارچوب استانداردهای حسابرسی ایران می‌باشد.

- ۱۳۱- کدام شخص یا اشخاص مسؤول کفایت افشاء در صورت‌های مالی و یادداشت‌های همراه آن می‌باشند؟  
 (۱) حسابرس (۲) کمیته حسابرسی (۳) مدیریت واحد مورد رسیدگی (۴) مدیریت صاحبکار و حسابرس حسابرسی مبتنی بر ریسک عبارت است از یک حسابرسی که گروه حسابرسی.....
- ۱۳۲- (۱) ریسک کنترل را حداکثر تعیین می‌کند. (۲) ریسک ذاتی را حداکثر قلمداد می‌کند. (۳) ریسک عدم کشف را حداکثر تعیین می‌کند. (۴) تلاش‌های خود را بر حوزه‌های دارای ریسک بیشتر متمرکز می‌کند.
- ۱۳۳- طبق استانداردهای حسابرسی، استفاده از نتایج کار و برقراری ارتباط و هماهنگی با واحد حسابرسی داخلی در کدام مراحل توصیه شده است؟  
 (۱) برنامه‌ریزی، جمع‌آوری شواهد و گزارشگری (۲) برنامه‌ریزی، اجرای عملیات حسابرسی و گزارشگری (۳) جمع‌آوری شواهد، گزارشگری و بررسی نهایی (کلی) (۴) برنامه‌ریزی، اجرای عملیات حسابرسی و بررسی نهایی (کلی)
- ۱۳۴- حسابرس، رویدادها و شرایط مربوط به فرض تداوم فعالیت را در فرآیند..... مورد توجه قرار می‌دهد.  
 (۱) برنامه‌ریزی کار (۲) ارزیابی کنترل‌های داخلی (۳) انجام آزمون محتوای فروش (۴) انجام آزمون محتوای دارایی ثابت
- ۱۳۵- استاندارد عمومی از مجموعه استانداردهای پذیرفته شده حسابرسی، شامل کدام الزامات است؟  
 (۱) سرپرستی درست کارکنان تیم رسیدگی (۲) حفظ استقلال رأی توسط حسابرس (۳) اجرای حسابرسی طبق اصول پذیرفته شده حسابداری (۴) کسب شناخت از ساختار کنترل داخلی توسط حسابرس
- ۱۳۶- ثبت ساختار کنترل داخل صاحبکار توسط حسابرس به منظور تحقق..... صورت می‌پذیرد.  
 (۱) برنامه‌ریزی کار حسابرسی (۲) تبعیت از نیازهای مدیریت (۳) مطلوبیت ارائه صورت‌های مالی در دست رسیدگی (۴) انطباق مدارک حسابداری با اصول پذیرفته شده
- ۱۳۷- حسابرس باید روش‌های تحلیلی را در کدام مراحل به کار ببرد؟  
 (۱) برنامه‌ریزی کار حسابرسی (۲) برنامه‌ریزی و بررسی کلی در پایان کار حسابرسی (۳) برنامه‌ریزی کار حسابرسی و آزمون محتوای (۴) برنامه‌ریزی، بررسی کلی در پایان کار حسابرسی و سایر مراحل حسابرسی
- ۱۳۸- حسابرس در بررسی برآوردهای حسابداری باید.....  
 (۱) از تأییدیه مدیران برای اثبات برآورد حسابداری استفاده کند. (۲) مدارک قطعی در مورد برآوردهای حسابداری را گردآوری کند. (۳) از تأییدیه برون سازمانی برای اثبات برآورد حسابداری استفاده کند. (۴) شواهد کافی و قابل قبول را درباره برآوردهای حسابداری گردآوری کند.
- ۱۳۹- حسابرس برای این که بتواند به نتیجه‌گیری منطقی دست یابد و بر این اساس نظر حرفه‌ای خود را اظهار کند باید.....  
 (۱) آزمون کنترل داخلی را انجام دهد. (۲) شواهد کافی و مناسب به دست آورد. (۳) از وجود کنترل داخلی اطمینان حاصل کند. (۴) به گزارش حسابرس داخلی اتکاء داشته باشد.
- ۱۴۰- استانداردهای عمومی حسابرسی کدامند؟  
 (۱) صلاحیت حرفه‌ای، آگاهی از استانداردهای حسابداری و حسابرسی و گزارشگری (۲) صلاحیت حرفه‌ای، آموزش و آگاهی از استانداردهای حسابرسی (۳) صلاحیت حرفه‌ای، اعتقاد به مراقبت حرفه‌ای و برنامه‌ریزی (۴) استقلال، صلاحیت حرفه‌ای و مراقبت حرفه‌ای
- ۱۴۱- استقلال حسابرس یعنی.....  
 (۱) نداشتن منافع در شرکت مورد حسابرسی (۲) عدم دریافت حقوق از هیأت مدیره شرکت ذیربط حسابرسی (۳) نداشتن وابستگی فامیلی با هیأت مدیره شرکت ذیربط حسابرسی (۴) کشف تحریفات با اهمیت در گزارشگری مالی و بیان آن در گزارش حسابرسی

- ۱۴۲- گواهی (تأییدیه) مدیریت حاوی کدام مطالب است؟  
 (۱) تأیید مجدد صورت‌های مالی  
 (۲) رعایت استانداردهای حسابداری و تأیید مجدد صورت‌های مالی  
 (۳) تأیید مجدد صورت‌های مالی امضاء شده، کامل بودن اطلاعات دارایی و بدهی  
 (۴) ارائه کلیه مدارک به حسابرس، تطبیق صورت‌های مالی با استانداردهای حسابداری، افشاء تمام مطالب قابل افشاء
- ۱۴۳- حسابرس برای تدوین طرح کلی حسابرسی کدام نکته را در نظر نمی‌گیرد؟  
 (۱) آزمون محتوا و اثبات مانده‌ها  
 (۲) سطح دانش و تجربه مدیریت  
 (۳) شناخت از فعالیت واحد مورد رسیدگی  
 (۴) هماهنگی، هدایت، سرپرستی و بررسی
- ۱۴۴- رویدادهای بعد از تاریخ ترازنامه به رویدادهایی گفته می‌شود که .....  
 (۱) بعد از تاریخ ترازنامه رخ می‌دهند.  
 (۲) بعد از تاریخ گزارش حسابرس رخ می‌دهند.  
 (۳) بعد از تاریخ ترازنامه و پیش از تاریخ گزارش حسابرس رخ می‌دهند.  
 (۴) بعد از تاریخ گزارش حسابرس رخ می‌دهند و مربوط به بدهی‌های احتمالی ارائه نشده در صورت‌های مالی هستند.
- ۱۴۵- تأییدیه منفی درباره حساب‌های دریافتی می‌تواند سودمند باشد به استثنای زمانی که .....  
 (۱) مانده هر یک از حساب‌های دریافتی زیاد باشد.  
 (۲) تعداد هر یک از حساب‌های دریافتی زیاد و مانده هر یک از آنها کم باشد.  
 (۳) حسابرس بر این باور باشد که بدهکاران به احتمال زیاد به تأییدیه‌ها توجه می‌کنند.  
 (۴) ارزیابی سیستم کنترل داخلی حساب‌های دریافتی نشان دهد که آن سیستم اثربخش است.
- ۱۴۶- احتمال خطر اینکه حسابرس نسبت به صورت‌های مالی حاوی اشتباه یا تحریف با اهمیت، نظر حرفه‌ای نامناسب اظهار کند، خطر (ریسک) ..... نامیده می‌شود.  
 (۱) کنترل  
 (۲) حسابرسی  
 (۳) ذاتی  
 (۴) عدم کشف
- ۱۴۷- هدف اولیه اجرای روش‌های لازم برای کسب شناخت از ساختار کنترل داخلی، کدام است؟  
 (۱) تعیین مبنای لازم برای تعدیل آزمون کنترل‌ها  
 (۲) ارزیابی یکنواختی اعمال سیاست‌های مدیریت  
 (۳) کسب شواهد لازم برای ارزیابی خطر (ریسک) ذاتی  
 (۴) جمع‌آوری اطلاعات لازم برای برنامه‌ریزی کار حسابرسی
- ۱۴۸- در مواردی که حسابرسان درباره سیستم‌های کنترل داخلی واحد مورد حسابرسی، مؤثر بودن اجرائی آنها را می‌پذیرند، کدام‌یک از موارد زیر مورد انتخاب آنها قرار می‌گیرد؟  
 (۱) حذف آزمون محتوا  
 (۲) افزایش حجم آزمون محتوا  
 (۳) کاهش حجم آزمون محتوا  
 (۴) افزایش آزمون رعایت (کنترل‌ها)
- ۱۴۹- حسابرس مستقلی نحوه تصویب اعتبار مشتری و صدور حواله انبار فروش‌های نسبه را آزمون نموده است. این روش رسیدگی، کدام آزمون می‌باشد؟  
 (۱) آزمون محتوا  
 (۲) آزمون رعایت  
 (۳) آزمون جزئیات فروش  
 (۴) آزمون اثبات مانده‌های فروش
- ۱۵۰- یکی از اهداف آزمون انقطاع زمانی (میان بر) (cut-off) خرید و فروش عبارت است از حصول اطمینان از .....  
 (۱) رعایت کنترل‌های داخلی طراحی شده در مورد معاملات خرید و فروش  
 (۲) ثبت و افشای خریده‌ها و فروش‌های نسبه در طی دوره مالی  
 (۳) کسب شواهد کافی و قابل اطمینان در مورد معاملات خرید و فروش  
 (۴) ثبت به موقع خرید و فروش در حساب‌های ذیربط و احتساب یا عدم احتساب آن در موجودی پایان دوره
- ۱۵۱- در بند مقدمه گزارش حسابرس مستقل، کدام مورد درج نمی‌شود؟  
 (۱) اشاره به استانداردهای حسابرسی  
 (۲) مشخصات صورت‌های مالی حسابرسی شده  
 (۳) تأکید بر مسؤلیت تهیه‌کنندگان صورت‌های مالی  
 (۴) تصریح مسؤلیت حسابرس در مورد حسابرسی صورت‌های مالی
- ۱۵۲- در هنگام حسابرسی یک شرکت کدام‌یک از شواهد قابلیت اعتماد کمتری دارد؟  
 (۱) صورت حساب بانک که از صاحبکار دریافت شده است.  
 (۲) صورت حساب‌های خریدهای نسبه  
 (۳) صورت حساب‌های از پیش شماره شده فروش‌های نسبه  
 (۴) کاربرگ‌های محاسبات و رسیدگی‌های حسابرس
- ۱۵۳- دعوای با اهمیتی به خواسته خسارت ناشی از تخطی از برخی مقررات سازمان حفاظت محیط زیست علیه شرکت صاحبکار در محاکم صالحه مطرح است. پیامد نهایی دعوای مذکور تا تاریخ تنظیم گزارش حسابرسی قابل پیش‌بینی نیست. از این رو هیچ‌گونه ذخیره‌ای بابت بدهی‌های احتمالی ناشی از آن در صورت‌های مالی منظور نشده است، لکن موضوع به نحو مناسبی در یادداشت‌های توضیحی صورت‌های مالی ارائه شده است. گزارش حسابرسی چگونه خواهد بود؟  
 (۱) مشروط با افزودن بند توضیحی قبل از اظهارنظر  
 (۲) مشروط با افزودن بند تأکید بر مطلب خاص قبل از بند اظهارنظر  
 (۳) مقبول با افزودن بند تأکید بر مطلب خاص بعد از بند اظهارنظر  
 (۴) حسابرس در کدام بند از گزارش حسابرسی به ترتیب به استانداردهای حسابرسی و استانداردهای حسابداری اشاره می‌کند؟
- ۱۵۴- (۱) بند مقدمه - بند اظهارنظر  
 (۲) بند مقدمه - بند دامنه رسیدگی  
 (۳) بند دامنه رسیدگی - بند اظهارنظر  
 (۴) بند دامنه رسیدگی - بند دامنه رسیدگی

۱۵۵- حسابرسی صورت‌های مالی به گونه‌ای برنامه‌ریزی می‌شود که درباره کشف تحریف با اهمیت ناشی از کدام یک از موارد زیر اطمینان حاصل شود؟

| اشتباهات | گزارشگری مالی متقلبانه | سوء استفاده از داراییها |
|----------|------------------------|-------------------------|
| (۱) بلی  | بلی                    | بلی                     |
| (۲) بلی  | خیر                    | بلی                     |
| (۳) بلی  | بلی                    | خیر                     |
| (۴) خیر  | بلی                    | خیر                     |

۱۵۶- کدام یک از روش‌های حسابرسی در آخرین روزهای اجرای عملیات حسابرسی انجام می‌شود؟

- (۱) دریافت تأییدیه مدیر مالی صاحبکار  
 (۲) دریافت تأییدیه وکیل حقوقی صاحبکار  
 (۳) دریافت تأییدیه حسابها و اسناد پرداختی  
 (۴) دریافت تأییدیه حسابها و اسناد دریافتی

۱۵۷- در مواردی که حسابرس پاسخ تأییدیه ارسالی برای بدهکاران را دریافت ننماید و مبلغ بدهکاران در ترازنامه در مقایسه با مبالغ فروش اساسی باشد گزارش حسابرسی حاوی ..... است.

- (۱) اظهارنظر مردود  
 (۲) اظهارنظر مشروط  
 (۳) عدم اظهارنظر  
 (۴) اظهارنظر مقبول با پاراگراف توضیحی

۱۵۸- درباره ابهام اساسی در مورد تداوم فعالیت، حسابرس باید در صورت افشاء در یادداشتهای توضیحی ..... و در صورت عدم افشاء ..... ارائه نماید.

- (۱) اظهارنظر مشروط - نظر مردود  
 (۲) عدم اظهارنظر - عدم اظهارنظر  
 (۳) عدم اظهارنظر - نظر مشروط  
 (۴) عدم اظهارنظر - نظر مردود

۱۵۹- صاحبکار تأییدیه (گواهینامه) مدیریت را به حسابرس ارائه نکرده است این موضوع مؤید .....

- (۱) عدم رعایت قوانین و مقررات در تهیه صورت‌های مالی است.  
 (۲) فقدان شواهدی است که بر اساس آن حسابرس به نظر قطعی برسد.  
 (۳) محدودیت در دامنه رسیدگی است و مانع از ارائه اظهارنظر مقبول می‌شود.  
 (۴) شواهدی است که نشان می‌دهد صورت‌های مالی به نحو مطلوب ارائه نشده است.

۱۶۰- در هنگام تهیه شواهد درباره دعوی مطرح شده علیه صاحبکار در محاکم صالحه، حسابرس تمایلی به تعیین ..... ندارد.

- (۱) دوره زمانی که موجب به وجود آمدن دعوی مذکور شده است (۲) برآورد زمانی که دعوی مذکور به نتیجه خواهد رسید  
 (۳) احتمال رسیدن دعوی مذکور به نتیجه نامطلوب (۴) برآورد زیان بالقوه مربوط به دعوی مذکور