



105

C



105C

نام  
نام خانوادگی  
محل امضاء

صبح چهارشنبه  
۹/۱۱/۱۸



اگر دانشگاه اصلاح شود مملکت اصلاح می‌شود.  
امام خمینی (ره)

جمهوری اسلامی ایران  
وزارت علوم، تحقیقات و فناوری  
سازمان سنجش آموزش کشور

**آزمون ورودی دوره‌های کارشناسی ارشد ناپیوسته داخل - سال ۱۳۹۲**

**حسابداری - کد ۱۱۳۴**

تعداد سؤال: ۱۳۰  
مدت پاسخگویی: ۲۱۰ دقیقه

عنوان مواد امتحانی، تعداد و شماره سؤالات

ردیف	مواد امتحانی	تعداد سؤال	از شماره	تا شماره
۱	زبان عمومی و تخصصی	۳۰	۱	۳۰
۲	ریاضی و آمار	۴۰	۳۱	۷۰
۳	حسابداری مالی	۲۰	۷۱	۹۰
۴	حسابداری صنعتی	۲۰	۹۱	۱۱۰
۵	حسابرسی	۲۰	۱۱۱	۱۳۰

\* پاسخ کلیه سؤالات درس حسابداری مالی بر اساس استانداردهای حسابداری ایران، چنانچه سال ۱۳۹۰ سازمان حسابداری و درس حسابداری در چارچوب استانداردهای حسابداری ایران می‌باشد.

بهمن ماه سال ۱۳۹۱

استفاده از ماشین حساب مجاز نمی‌باشد.



**Part A: Vocabulary**

**Directions:** Choose the word or phrase (1), (2), (3), or (4) that best completes each sentence. Then mark the correct choice on your answer sheet.

- 1- If you are convicted of hit-and-run driving, your driving privilege will be -----.  
 1) interceded                      2) revoked                      3) manipulated                      4) violated
- 2- Surfing the Internet can ----- you with information: That's why a web browser comes in handy.  
 1) pursue                      2) elude                      3) accost                      4) inundate
- 3- The owner was so ----- he refused to purchase new curtains when the old ones fell off the window.  
 1) parsimonious                      2) compensatory                      3) emphatic                      4) discretionary
- 4- In times of severe -----, companies are often forced to make massive job cuts in order to survive.  
 1) integrity                      2) stability                      3) recession                      4) diversification
- 5- Singh told reporters that he had not seen such human suffering in any previous natural -----.  
 1) habitat                      2) recourse                      3) perfidy                      4) calamity
- 6- Like many members of the animal kingdom, people will readily lend a hand to immediate family and relatives. But humans alone extend ----- beyond kin, frequently helping perfect strangers for no obvious personal gain.  
 1) patriotism                      2) altruism                      3) heroism                      4) protectionism
- 7- Repairs would ----- the closure of the bridge for six months.  
 1) exert                      2) endure                      3) entail                      4) extrapolate
- 8- Dental caries, the culprit behind the creation of cavities, is the most ----- infectious disease in humans, affecting 97 percent of people at some point in their lifetime.  
 1) prevalent                      2) haphazard                      3) coincident                      4) unanimous
- 9- The exact mechanism by which exercise ----- strength remains unclear, but its basic principles are understood.  
 1) penetrates                      2) augments                      3) propagates                      4) inserts
- 10- I guarantee that you will both have ----- opportunity to express your opinions during the debate.  
 1) ample                      2) equivocal                      3) equable                      4) ambivalent

**Part B: Cloze Test**

**Directions:** Read the following passage and decide which choice (1), (2), (3), or (4) best fits each space. Then mark the correct choice on your answer sheet.

Dark circles and bags under the eye occur for several reasons: the skin (11) ----- much thinner than it is elsewhere on the body and becomes looser as we age. This very thin skin also sits on top of underlying purple muscle and blood vessels and therefore (12) ----- darker. In addition, some people have hereditary pigmentation in this area. As we age, fat comes out of the space enclosed by the eye socket, (13) ----- the orbit, and forms a puffy area under the eye. This fatty tissue can fill with water, making (14) ----- . The condition becomes even more noticeable when (15) -----, which can occur for a variety of reasons, including eating too much salt, lying flat in bed, not getting enough sleep, allergies and monthly hormonal changes.

- 11- 1) that is there                      2) it is                      3) there is                      4) in which
- 12- 1) appearing                      2) appeared                      3) appear                      4) appears
- 13- 1) called                      2) it is called                      3) that is called                      4) and called
- 14- 1) the hollow appears even deeper                      2) the hollow appear even deeper
- 3) it even deeper the hollow appearance                      4) its appearance of hollow even deeper
- 15- 1) the water retains in the fat pad                      2) the fat pad retained water
- 3) water's fat pad is retained                      4) water is retained in the fat pad

**Reading Comprehension**

**Directions:** Read the following passages and decide which choice (1), (2), (3) or (4) best fits each space. Then mark the correct choice on your answer sheet.

**PASSAGE 1:**

Accountants and auditors prepare and examine financial records. They ensure that financial records are accurate and that taxes are paid properly and on time. Accountants and auditors assess financial operations and work to help ensure that organizations run efficiently.

In addition to examining and preparing financial documentation, accountants and auditors must explain their findings. This includes face-to-face meetings with organization managers and individual clients, and preparing written reports.

Many accountants and auditors specialize, depending on the particular organization that they work for. Some organizations specialize in assurance services (improving the quality or context of information for decision makers) or risk management (determining the probability of a misstatement on financial documentation). Other organizations specialize in specific industries, such as healthcare.

16- What does the passage mainly discuss?

- |   |  |
|---|--|
| 1) Role of Accountants and Auditors     | 2) Organizations of Assurance Services |
| 3) Preparing Written Accounts & Reports | 4) Preparing Financial Documentation   |

17- According to the passage, accountants and auditors ----- that financial documents are -----.

- |                        |                            |
|------------------------|----------------------------|
| 1) certify – lethal    | 2) make certain – fallible |
| 3) make sure – correct | 4) guarantee – deadly      |

18- What does *auditors* in the 2<sup>nd</sup> line mean? Persons that -----.

- |                                       |                                       |
|---------------------------------------|---------------------------------------|
| 1) keep business concerns             | 2) are authorized to examine accounts |
| 3) keep or inspect financial accounts | 4) prepare financial and tax reports  |

19- What does *this* in the 5<sup>th</sup> line refer to?

- |                                |                                      |
|--------------------------------|--------------------------------------|
| 1) Explaining their findings   | 2) Examining financial documentation |
| 3) Preparing financial reports | 4) Producing written accounts        |

20- The last paragraph mainly discusses -----.

- 1) specialization of accounts and auditors
- 2) determining the probability of a misstatement on financial documentation
- 3) organizations that specialize in specific industries such as healthcare
- 4) improving the quality or context of information for decision makers

**PASSAGE 2:**

Public accountants do a broad range of accounting, auditing, tax, and consulting tasks. Their clients include corporations, governments, and individuals.

They work with financial documents that clients are required by law to disclose. These include tax forms and balance sheet statements that corporations must provide potential investors. For example, some public accountants concentrate on tax matters, advising corporations about the tax advantages of certain business decisions or preparing individual income tax returns.

External auditors review clients' financial statements and inform investors and authorities that the statements have been correctly prepared and reported.

Public accountants, many of whom are Certified Public Accountants (CPAs), generally have their own businesses or work for public accounting firms.

Some public accountants specialize in forensic accounting, investigating financial crimes, such as securities fraud and embezzlement, bankruptcies and contract disputes, and other complex and possibly criminal financial transactions. Forensic accountants combine their knowledge of accounting and finance with law and investigative techniques to determine if an activity is illegal. Many forensic accountants work closely with law enforcement personnel and lawyers during investigations and often appear as expert witnesses during trials.

**21- What would the best topic be for the above passage?**

- 1) What do criminal financial transactions mean?
- 2) What do public accountants do?
- 3) How to concentrate on tax matters?
- 4) How to work with public accounting firms?

**22- According to the passage, public accounts work with financial documents that law -----.**

- 1) asks customers to conceal
- 2) requires clients to dissemble
- 3) requires clients to disguise
- 4) asks customers to reveal

**23- What do external auditors do with financial statements?**

- 1) They validate the correctness of financial reports.
- 2) They try to prove that financial statements are correctly prepared.
- 3) They attempt to demonstrate that taxes are correctly paid.
- 4) They evaluate the correctness of financial reports.

**24- What does *forensic accounting* in line 11 mean?**

- 1) Accounting pertaining to fraud and embezzlement
- 2) System of assessing financial reports and accounts
- 3) Accounting pertaining to or used in a court of law
- 4) System of recording and analyzing financial transactions

**25- Which of the following is NOT true of forensic accountants?**

- 1) They prosecute and detain offenders and criminals.
- 2) They often act as expert witnesses in tribunals.
- 3) They use their expertise to decide if a financial activity is illegal.
- 4) They integrate their skill in accounting with legal procedures.

### **PASSAGE 3:**

There are general rules and concepts that govern the field of accounting. These general rules—referred to as basic accounting principles and guidelines—form the groundwork on which more detailed, sophisticated, and legalistic accounting rules are based. For example, the Financial Accounting Standards Board (FASB) uses the basic accounting principles and guidelines as a basis for their own detailed and comprehensive set of accounting rules and standards.

If a company distributes its financial statements to the public, it is required to follow generally accepted accounting principles in the preparation of those statements. Further, if a company's stock is publicly traded, federal law requires the company's financial statements be audited by independent public accountants. Both the company's management and the independent accountants must certify that the financial statements and the related notes to the financial statements have been prepared in accordance with generally accepted accounting principles.

**26- What does the passage mainly discuss?**

- 1) Independent Public Accountants
- 2) Accounting Principles
- 3) Accounting Standards Board
- 4) Financial Statements & Reports

27- According to the passage, basic accounting principles and guidelines ----- on which ----- accounting rules are based.

- 1) prepare the area – more straightforward
- 2) build the foundation – very simple
- 3) prepare the area – very honest
- 4) build the foundation – more complicated

28- The word *comprehensive* in line 5 is closest in meaning to -----.

- 1) restricted
- 2) restrained
- 3) inclusive
- 4) inadequate

29- If a company's inventory is openly merchandized, -----.

- 1) federal law necessitates the company's financial statements be verified by independent accounts
- 2) it is required to contravene publicly respected accounting rules and regulations
- 3) it is required to violate generally accepted accounting principles and standards
- 4) federal law necessitates the company's financial statements be refuted by independent accounts

30- The author finally concludes that the company's management and the impartial accountants must ----- that the financial statements have been prepared according to generally accepted accounting principles.

- 1) challenge the point
- 2) argue against the fact
- 3) confirm the point
- 4) contradict the fact

ریاضی و آمار

۲۱- اگر  $f(x) = \sqrt{2-x^2+2x}$  و  $g(x) = 2^{x-1}$  باشد، آنگاه برد تابع  $g \circ f$  کدام است؟

- (۱)  $[0, 2]$
- (۲)  $(1, \infty)$
- (۳)  $[1, 2]$
- (۴)  $[\frac{1}{2}, 2]$

۲۲- ضابطه معکوس تابع  $f(x) = 2 + x - 2\sqrt{1+x}$  به کدام صورت است؟

- (۱)  $x + 2\sqrt{x}$
- (۲)  $2x - \sqrt{x}$
- (۳)  $2x + \sqrt{x}$
- (۴)  $x - 2\sqrt{x}$

۲۳- حاصل  $\lim_{x \rightarrow \infty} (1 + x \ln 2)^{\frac{1}{x}}$  کدام است؟

- (۱) ۶
- (۲)  $\ln 8$
- (۳)  $\ln 6$
- (۴) ۸

۲۴- اگر  $\lim_{x \rightarrow 1} \frac{2x - \sqrt{x+2}}{x^2 + ax + b} = \frac{1}{4}$  باشد،  $b$  کدام است؟

- (۱) -۶
- (۲) ۶
- (۳) ۴
- (۴) -۴

۲۵- در بسط عبارت  $(x - \frac{1}{\sqrt{2x}})^9$ ، ضریب جمله شامل  $x^3$  کدام است؟

- (۱)  $24/5$
- (۲) ۲۵
- (۳)  $21/5$
- (۴) ۲۸

۳۶- مجانب‌های منحنی به معادله  $y = \frac{x^3 - 3x^2 - 5x}{x^2 + x - 2}$  در نقاط A و B متقاطع‌اند. فاصله این دو نقطه تلاقی کدام است؟

- (۱)  $2\sqrt{2}$   
 (۲)  $\sqrt{10}$   
 (۳)  $\sqrt{5}$   
 (۴)  $3\sqrt{2}$

۳۷- نقطه  $M(x, y)$  بر روی دایره‌ای به مرکز مبدا و شعاع ۵ بر نقطه  $A(3, 4)$  نزدیک می‌شود. شیب خط AM وقتی M به A بسیار نزدیک شود، کدام است؟

- (۱)  $-\frac{4}{3}$   
 (۲)  $\frac{3}{4}$   
 (۳)  $\frac{4}{3}$   
 (۴)  $-\frac{3}{4}$

۳۸- تابع با ضابطه  $f(x) = \begin{cases} \frac{\sin \pi x}{x^2 - x} & ; x \neq 0, 1 \\ a & ; x = 0, 1 \end{cases}$  به ازای کدام مقدار a بر روی R پیوسته است؟

- (۱)  $\pi$   
 (۲)  $-\pi$   
 (۳)  $-\pi, \pi$   
 (۴) هیچ مقدار a

۳۹- با کدام مجموعه مقادیر k خط به معادله  $y = k$  نمودار تابع  $y = x^2 - 12x$  را در سه نقطه قطع می‌کند؟

- (۱)  $-16 < k < 12$   
 (۲)  $|k| < 12$   
 (۳)  $-12 < k < 16$   
 (۴)  $|k| < 16$

۴۰- اگر  $\lim_{h \rightarrow 0} \frac{f(x+h) - f(x)}{h} = \frac{1}{\sqrt{4+x^2}}$  باشد. مشتق تابع  $f(2 \tan x)$  در نقطه  $x = \frac{2\pi}{3}$  کدام است؟

- (۱)  $-2$   
 (۲)  $1$   
 (۳)  $-1$   
 (۴)  $2$

۴۱- نسبت تغییرات عبارت  $x^2 + x$  به تغییر  $x - \sqrt{x}$  در لحظه  $x = 4$  کدام است؟

- (۱)  $3$   
 (۲)  $9$   
 (۳)  $6$   
 (۴)  $12$

۴۲- مشتق مرتبه سوم تابع  $f(x) = (2x-1)^2 \frac{2x+1}{\sqrt[3]{2x-9}}$  در نقطه  $x = \frac{1}{3}$  کدام است؟

- (۱)  $-48$   
 (۲)  $-24$   
 (۳)  $-26$   
 (۴)  $-12$

۴۳- کمترین مقدار تابع با ضابطه  $y = x^2 - x - \ln x$  کدام است؟

- (۱)  $-\frac{1}{4} + \ln 2$   
 (۲) صفر  
 (۳)  $\frac{3}{4} - \ln 2$   
 (۴)  $1$

۴۴- مساحت ناحیه محدود به منحنی  $y = xe^{2x}$  و محور  $x$ ها و خط به معادله  $x = 2$  کدام است؟

(۱)  $\frac{1}{2}(e^4 + 1)$  (۲)  $\frac{1}{4}(3e^4 + 1)$

(۳)  $\frac{1}{4}(3e^4 - 1)$  (۴)  $\frac{1}{4}(3e^4 - 1)$

۴۵- حاصل انتگرال  $\int_0^2 \frac{dx}{x^2 - 4x + 8}$  . کدام است؟

(۱)  $\frac{3}{4}$  (۲)  $\frac{3}{8}$

(۳)  $\frac{\pi}{4}$  (۴)  $\frac{\pi}{8}$

۴۶- در تابع دو متغیری  $z = \sqrt{17 - 4x^2 - y^2} + 8x + 4y$  تغییرات  $z$  در کدام بازه است؟

(۱)  $[0, 4]$  (۲)  $[1, 5]$

(۳)  $[0, 5]$  (۴)  $[1, 4]$

۴۷- اگر  $z = \ln(x^2 + 2y^2) + \frac{x+y}{x-y}$  مقدار  $x \frac{\partial z}{\partial x} + y \frac{\partial z}{\partial y}$  در نقطه  $(1, 2)$  کدام است؟

(۱) ۴ (۲) ۲

(۳) ۲ (۴) ۱

۴۸- از رابطه  $z^2 - xz + e^{y-2x} = 4$  مقدار  $z'_x$  در نقطه  $(2, 4, -1)$  کدام است؟

(۱)  $-\frac{1}{4}$  (۲)  $\frac{1}{2}$

(۳)  $-\frac{1}{2}$  (۴)  $\frac{1}{4}$

۴۹- دیفرانسیل کامل تابع  $z = x^y + \tan^{-1} \frac{y}{x}$  به ازای  $x = 1$  و  $y = -1$  کدام است؟

(۱)  $\frac{2}{3}(dy - dx)$  (۲)  $\frac{1}{3}(2dx - dy)$

(۳)  $\frac{2}{3}(dx - dy)$  (۴)  $\frac{1}{3}(2dy - dx)$

۵۰- نقطه بحرانی تابع  $f(x, y) = x^2 + 2x^2 + 4xy + y^2$  چگونه است؟

(۱)  $(\frac{1}{3}, -\frac{2}{3})$  ماکسیمم (۲)  $(\frac{2}{3}, -\frac{4}{3})$  ماکسیمم

(۳)  $(\frac{1}{3}, -\frac{2}{3})$  می‌نیمم (۴)  $(\frac{2}{3}, -\frac{4}{3})$  می‌نیمم

۵۱- در وضعیت رقابت کامل تابع تقاضا  $y = -x^2 - x + 31$  و تابع عرضه  $y = 2x + 3$  که در آن  $x$  مقدار کالا و  $y$  قیمت واحد کالا است. مازاد مصرف کننده کدام است؟

(۱)  $63 \frac{1}{3}$  (۲)  $65 \frac{2}{3}$

(۳)  $68 \frac{1}{3}$  (۴)  $50 \frac{2}{3}$

۵۲- شیب خط مماس بر منحنی  $y = f(x)$  در هر نقطه  $M(x, y)$  واقع بر آن به صورت  $\frac{2x-1}{y}$  است. اگر این منحنی محور  $OY$ ها را با عرض ۲ قطع کند، آنگاه  $f(3)$  کدام است؟

- (۱) ۲  
(۲) ۵  
(۳) ۴  
(۴) ۶

۵۳- به ازای کدام مقدار  $R$  دستگاه معادلات  $\begin{cases} x + 2y - z = 0 \\ 2x - y + z = 0 \\ ax + 2y - z = 0 \end{cases}$  جواب‌های غیر صفر دارد؟

- (۱) -۲  
(۲) ۳  
(۳) ۲  
(۴) ۴

۵۴- رتبه (RANK) ماتریس  $\begin{bmatrix} 3 & -1 & 2 \\ -6 & 2 & 4 \\ -3 & 1 & 2 \end{bmatrix}$  کدام است؟

- (۱) صفر  
(۲) ۲  
(۳) ۱  
(۴) ۳

۵۵- اگر  $A = \begin{bmatrix} 2 & 4 \\ -3 & 5 \end{bmatrix}$ ، مجموع درایه‌های ستون اول معکوس ماتریس  $A^{-1}$  کدام است؟

- (۱)  $\frac{1}{5}$   
(۲)  $\frac{1}{2}$   
(۳)  $-\frac{1}{5}$   
(۴)  $-\frac{1}{2}$

۵۶- در جدول توزیع فراوانی زیر، داده‌های کمتر از چارک اول و بیشتر از چارک سوم را حذف می‌کنیم. میانگین داده‌های باقیمانده کدام است؟

$x$	۱۳-۱۷	۱۷-۲۱	۲۱-۲۵	۲۵-۲۹	۲۹-۳۳	۳۳-۳۷	۲۶,۲ (۲)	۲۵,۸ (۱)
$f$	۹	۱۱	۱۵	۱۸	۱۴	۱۳	۲۶,۸ (۴)	۲۵,۹ (۳)

۵۷- با حروف کلمه AVERAGE، چند رمز عبور چهار حرفی می‌توان ساخت؟

- (۱) ۲۱۶  
(۲) ۲۷۰  
(۳) ۲۴۰  
(۴) ۲۸۴

۵۸- راننده‌ای  $\frac{1}{3}$  مسیری را با سرعت  $60$  کیلومتر در ساعت و بقیه مسیر را با سرعت ثابت  $90$  کیلومتر در ساعت طی می‌کند. و همین مسیر را با سرعت ثابت  $80$  کیلومتر در ساعت بر می‌گردد. سرعت متوسط وی در رفت و برگشت، کدام است؟

- (۱)  $78,5$   
(۲)  $81,5$   
(۳)  $80$   
(۴)  $82$



۵۹- در داده‌های  $X_i: i = 1, 2, \dots, n$  با میانگین ۳۶ ضریب پراکندگی  $0.25$  است. ضریب پراکندگی در داده‌های  $Y_i = 2X_i + 3$  کدام است؟

- (۱)  $0.25$  (۲)  $0.27$   
 (۳)  $0.24$  (۴)  $0.36$

۶۰- در جدول توزیع فراوانی زیر، ضریب چولگی چارکی کدام است؟

$X$	$< 7$	$7-11$	$11-15$	$15-19$	$19-23$	$\geq 23$	(۱) $-0.152$	(۲) $-0.022$
$f$	۵	۱۰	۱۲	۱۵	۱۲	۷	(۳) $0.066$	(۴) $0.245$

۶۱- ارقام  $1, 2, 3, 4, 5, 6$  را از مقوا بریده به تصادف کنار هم قرار می‌دهیم. تا عدد شش رقمی حاصل شود. با کدام احتمال مجموع دورقم اول و آخر آنها ۷ می‌باشد؟

- (۱)  $\frac{1}{4}$  (۲)  $\frac{1}{6}$   
 (۳)  $\frac{1}{5}$  (۴)  $\frac{4}{15}$

۶۲- شخصی در یک مسابقه شرکت می‌کند. اگر امتیاز حداکثر بیاورد برنده شده دیگر در مسابقه بعدی شرکت نمی‌کند. اگر امتیاز حداقل بیاورد از دور مسابقات خارج می‌شود. در غیر این دو حالت آنقدر مسابقه می‌دهد تا برنده یا اخراج شود. در صورتی که در هر مسابقه احتمال برنده شدن  $\frac{1}{6}$  و احتمال اخراج  $\frac{1}{3}$  باشد. با کدام احتمال حداکثر در ۴ مسابقه متوالی برنده می‌شود؟

- (۱)  $\frac{1}{4}$  (۲)  $\frac{5}{16}$   
 (۳)  $\frac{3}{8}$  (۴)  $\frac{7}{16}$

۶۳- تابع احتمال دو متغیر تصادفی  $X$  و  $Y$  به صورت زیر است.  $\text{COV}(X, Y)$  کدام است؟

$y \backslash x$	۰	۵	۶	(۱) $-0.4$	(۲) $0.2$
۱	$0.1$	$0.2$	$0.15$	(۳) $-0.2$	(۴) $0.4$
۳	$0.15$	$0.3$	$0.1$		

۶۴- به طور متوسط در اثر حوادث رانندگی از هر ۱۰۰ هزار نفر ۲ نفر کشته می‌شوند. در شهری با جمعیت ۳۰۰ هزار نفر احتمال اینکه حداکثر ۲ نفر کشته شوند، چند برابر احتمال اینکه درست ۳ نفر کشته شوند، است؟

- (۱)  $\frac{25}{36}$  (۲)  $\frac{16}{25}$   
 (۳)  $\frac{36}{25}$  (۴)  $\frac{9}{16}$

۶۵- طبق اطلاعات قبلی از بین افرادی که هر ساله به استخدام سازمانی در می‌آیند،  $\frac{1}{3}$  آن‌ها قبل از دو سال کار سازمان را ترک می‌کنند.  $\frac{1}{3}$  آن‌ها کارآیی متوسط و  $\frac{1}{3}$  آنان کارآیی خوب دارند. اگر ۵ نفر استخدام شوند با کدام احتمال ۲ نفر کارآیی خوب و ۲ نفر متوسط و یک نفر سازمان را ترک می‌کند؟

- (۱)  $\frac{2}{15}$  (۲)  $\frac{5}{24}$   
 (۳)  $\frac{3}{20}$  (۴)  $\frac{5}{36}$

۶۶- تابع چگالی احتمال به صورت  $f(x) = \begin{cases} \frac{1}{8\sqrt{x}} & ; 1 < x < 25 \\ 0 & ; \text{جای دیگر} \end{cases}$  است.  $p(x < 9)$  کدام است؟

- (۱)  $\frac{3}{4}$  (۲)  $\frac{1}{4}$   
 (۳)  $\frac{1}{2}$  (۴)  $\frac{5}{8}$

۶۷- در یک جامعه ۳۶۰۱ عضو واریانس نمونه ۲۵ تایی برابر ۱۴۹ می‌باشد. انحراف معیار تصحیح شده آن کدام است؟

- (۱)  $\sqrt{6}$  (۲)  $\frac{149\sqrt{6}}{150}$   
 (۳)  $\frac{\sqrt{149}}{5}$  (۴)  $\frac{49\sqrt{6}}{50}$

۶۸- از جامعه آماری در نمونه‌ای به حجم ۴۰۰ مقدار میانگین ۵۲ و انحراف معیار ۱۶ محاسبه شده است. با احتمال ۹۵ درصد میانگین این جامعه در کدام بازه است؟

- (۱)  $(50, 716, 52, 284)$  (۲)  $(50, 716, 52, 284)$   
 (۳)  $(50, 224, 52, 676)$  (۴)  $(51, 24, 52, 976)$

۶۹- یک شرکت بیمه‌گذار برای مقایسه میانگین خسارتی دو شعبه از شعبه اول در نمونه‌ای به حجم ۲۰ مقدار میانگین و واریانس به ترتیب ۱۸۵ و ۲۵۰ محاسبه شده است. از شعبه دوم در نمونه ۲۵ تایی میانگین و واریانس به ترتیب ۱۷۰ و ۳۰۰ محاسبه شده است. آماره آزمون برای فرضیه  $\mu_1 = \mu_2$  کدام است؟

- (۱)  $\frac{2}{4}$  (۲)  $\frac{3}{2}$   
 (۳)  $\frac{2}{5}$  (۴)  $\frac{3}{5}$

۷۰- برای فرضیه یکسان بودن کیفیت آموزشی در دوره شبانه و روزانه از هر گروه یک نمونه تصادفی انتخاب و مصاحبه به عمل آمده است که در جدول زیر است. آماره آزمون کدام است؟

	خوب	متوسط	ضعیف
روزانه	۲۰	۲۴	۱۶
شبانه	۱۰	۱۶	۱۴

- (۱)  $\frac{1}{222}$  (۲)  $\frac{1}{252}$   
 (۳)  $\frac{1}{311}$  (۴)  $\frac{1}{111}$

### حسابداری مالی

۷۱- شرکت آلفا ۷۰ درصد سهام عادی شرکت بتا را در اختیار دارد. شرکت آلفا در سال ۱۳۹۰ کالایی را از شرکت بتا به مبلغ ۱۰۰,۰۰۰ ریال خریداری نمود. ۸۰ درصد کالای مزبور طی سال جاری توسط شرکت آلفا به مبلغ ۱۳۰,۰۰۰ ریال به فروش رسید. بهای تمام شده کالای فروخته شده برای شرکت بتا ۸۰,۰۰۰ ریال می‌باشد. با فرض آن که دو شرکت در این سال مبادله دیگری نداشته باشند، سهم اکثریت از سود خالص تلفیقی سال ۹۰ چند ریال است؟

- (۱) ۶۶,۰۰۰ (۲) ۶۱,۲۰۰ (۳) ۵۰,۰۰۰ (۴) ۷۰,۰۰۰

۷۲- شرکت الف ۸۰٪ سهام شرکت ب را به مبلغ یک میلیون ریال خریداری نمود. سرففلی شناسایی شده معادل ۱۲۰,۰۰۰ ریال می‌باشد. چنانچه ارزش بدهی‌های شرکت ب ۱۰۰,۰۰۰ ریال بیشتر محاسبه شده باشد، در صورت‌های مالی در تاریخ تحصیل حقوق اقلیت باید به چه مبلغی منعکس گردد؟

- (۱) ۲۵۰,۰۰۰ (۲) ۲۴۰,۰۰۰ (۳) ۲۲۰,۰۰۰ (۴) ۲۷۰,۰۰۰

۷۳- بهای تمام شده سرمایه‌گذاری در شرکت فرعی، ۱۷۰,۰۰۰ ریال است. در صورتی که طبق استاندارد ایران سرففلی تلفیقی ۳۵,۰۰۰ ریال و حقوق اقلیت ۴۵,۰۰۰ ریال محاسبه شده باشد، درصد سرمایه‌گذاری در واحد فرعی چقدر است؟

- (۱) ۷۵ (۲) ۶۶٫۶ (۳) ۶۰ (۴) ۸۰

۷۴- شرکت محمد برای دفتر کار خود اقدام به خرید ساختمانی مسکونی به مبلغ ۳۰۰ میلیون ریال نمود. همچنین بابت تغییر کاربری از مسکونی به اداری، ۶۰ میلیون ریال به شهرداری پرداخت کرد. عمر مفید ساختمان ۲۰ سال و ارزش اسقاط آن ۲۰ میلیون ریال برآورد گردیده است. استهلاک سالانه با استفاده از روش خط مستقیم چند میلیون ریال می‌باشد؟

- (۱) ۱۷ (۲) ۱۵ (۳) ۱۴ (۴) ۱۸

۷۵- شرکت سرمایه‌گذار ۳۰٪ سهام شرکت سرمایه‌پذیر را در ابتدای سال ۱۳۸۸ به بهای تمام شده ۳۰۰ میلیون ریال تحصیل نمود. جمع حقوق صاحبان سهام شرکت سرمایه‌پذیر در این تاریخ معادل ۱,۰۰۰ میلیون ریال بود و ارزش منصفانه و دفتری خالص دارایی‌های آن مساوی فرض گردید. عملکرد شرکت سرمایه‌پذیر در سه ساله اخیر به شرح ذیل بوده است:

سال ۹۰	سال ۸۹	سال ۸۸	
(۸۰۰)	(۹۰۰)	۴۰۰	سود (زیان)
-	-	۲۰۰	سود سهام اعلام شده

شرکت سرمایه‌گذار در سال ۱۳۸۹ مبلغ ۱۰۰ میلیون ریال به صورت یک وام بلندمدت به شرکت سرمایه‌پذیر پرداخت نمود، بقیه سهامداران نیز به تناسب سرمایه نسبت به پرداخت این وام اقدام نمودند و هیچگونه دارایی خاصی برای وثیقه در اختیار سهامداران قرار نگرفت. زیان قابل شناسایی سال ۱۳۹۰، طبق روش ارزش ویژه، چند میلیون ریال است؟

(۱) ۱۹۰ (۲) ۹۰ (۳) صفر (۴) ۲۴۰

۷۶- شرکت آرمان ۱۰۰٪ سهام شرکت فرعی بامداد، ۲۰٪ سهام شرکت وابسته جنوب و ۵٪ سهام شرکت شهریار را در اختیار دارد. سال مالی شرکت آرمان منتهی به ۲۹ اسفند و تاریخ تصویب آخرین صورت‌های مالی آن ۱۳۹۱/۴/۲۰ است. سایر اطلاعات به شرح زیر می‌باشد:

سود خالص (میلیون ریال)	سود تقسیمی (میلیون ریال)	تاریخ تصویب سود توسط مجمع عمومی
۸۰۰	۴۰۰	۱۳۹۱/۴/۱۵
۵۰۰	۳۰۰	۱۳۹۱/۴/۲۲
۱۰۰۰	۸۰۰	۱۳۹۱/۲/۱

در صورت‌های مالی شرکت اصلی (آرمان)، مبلغ سود سرمایه‌گذاری قابل شناسایی برای سال مالی منتهی به ۲۹ اسفندماه ۱۳۹۰ چقدر است؟

(۱) ۵۰۰ (۲) ۴۴۰ (۳) ۴۰۰ (۴) ۷۰۰

۷۷- شرکتی بابت اعطای وام به کارکنان خود، سالیانه ۲٪ کارمزد دریافت می‌کند. طی سال ۱۳۹۰، ۱,۰۰۰ میلیون ریال وام به کارکنان داده شده است و بابت اقساط وام، ۲۰۰ میلیون ریال (شامل ۴ میلیون ریال کارمزد) دریافت کرده است. خالص این رویداد چگونه در صورت جریان نقد انعکاس می‌یابد؟

(۱) ۸۰۴ میلیون ریال خروج نقد در فعالیت‌های عملیاتی و ۴ میلیون ریال ورود نقد در سرفصل بازده سرمایه‌گذاری‌ها و مخارج تأمین مالی  
 (۲) ۸۰۰ میلیون ریال خروج وجه نقد در بخش فعالیت‌های سرمایه‌گذاری  
 (۳) ۸۰۰ میلیون ریال خروج وجه نقد در بخش فعالیت‌های عملیاتی  
 (۴) ۸۰۴ میلیون ریال خروج نقد در فعالیت‌های سرمایه‌گذاری و ۴ میلیون ریال ورود نقد در سرفصل بازده سرمایه‌گذاری‌ها و مخارج تأمین مالی

۷۸- شرکت تولیدی ناب دارای ۱,۰۰۰ سهم عادی ۱,۰۰۰ ریالی و ۱,۰۰۰ سهم ممتاز ۵۰۰ ریالی ۱٪ جمع شونده و دارای حق مشارکتی کامل است. سود سهام ممتاز در سال گذشته پرداخت نشده است. در صورتی که سود نقدی اعلام شده سال جاری ۷۰۰,۰۰۰ ریال باشد، سهم صاحبان سهام ممتاز و عادی (از راست به چپ) چند هزار ریال است؟

(۱) ۲۵۰ و ۴۵۰ (۲) ۲۰۰ و ۵۰۰ (۳) ۱۰۰ و ۶۰۰ (۴) ۳۰۰ و ۴۰۰

۷۹- طبق استانداردهای حسابداری ایران هزینه عملیاتی باید برحسب ..... و در موارد خاصی که انجام این امر مفید نباشد برحسب ..... طبقه‌بندی و در صورت سود و زیان منعکس شود.

(۱) رفتار هزینه‌ها - کارکرد هزینه‌ها  
 (۲) کارکرد هزینه‌ها - ماهیت هزینه‌ها  
 (۳) ماهیت هزینه‌ها - کارکرد هزینه‌ها  
 (۴) رفتار هزینه‌ها - ماهیت هزینه‌ها

۸۰- برای مقاصد گزارشگری مالی طبق استانداردهای حسابداری، سریار ثابت تولید براساس کدام ظرفیت به بهای تمام شده موجودی کالا تخصیص می‌یابد؟

(۱) مورد انتظار (۲) معمول (۳) واقعی (۴) ایده‌آل (اسمی)

۸۱- شرکت آلفا ماشین‌آلاتی که ارزش منصفانه و ارزش دفتری آن به ترتیب ۲۰۰ و ۱۵۰ میلیون ریال بود، را به مبلغ ۲۳۰ میلیون ریال فروخت و مجدداً آن را به مدت ۴ سال با اجاره سالانه ۲۰ میلیون ریال اجاره نمود. چنانچه این اجاره از نوع عملیاتی باشد، سود یا زیان قابل شناسایی در زمان معامله بابت فروش ماشین‌آلات مذکور چند میلیون ریال است؟

(۱) ۵۰ (۲) ۲۰ (۳) صفر (۴) ۸۰

- ۸۲- شرکت پیمانکاری راه گستر در ابتدای سال ۱۳۸۸ پیمان دوساله‌ای را به مبلغ ۱۲ میلیارد ریال برای ساخت جاده دسترسی به شهرک صنعتی منعقد و عملیات اجرایی آن را شروع کرد. شرکت راه گستر در همان سال برای اجرای پیمان مذکور متحمل مخارجی معادل ۵ میلیارد ریال گردید و صورت وضعیتی به مبلغ ۶ میلیارد ریال صادر و به کارفرما ارسال نمود که مورد تأیید کارفرما قرار گرفت. چنانچه باقیمانده مخارج تکمیل پیمان معادل ۱۰ میلیارد ریال برآورد شود، سود یا زیان قابل شناسایی بابت این پیمان در سال ۱۳۸۸ چه مبلغی است؟
- (۱) سه میلیارد ریال سود (۲) یک میلیارد ریال زیان (۳) یک میلیارد ریال سود (۴) سه میلیارد ریال زیان
- ۸۳- مخارج تأمین مالی واردات مواد و کالا به صورت اعتباری از نوع یوزانس:
- (۱) صرفاً در صورتی که واردات مواد و کالا بیش از یکسال به طول بینجامد، قابل احتساب در بهای تمام شده موجودی مواد و کالاست.
- (۲) صرفنظر از این که واردات به صورت نقدی یا غیرنقدی مجاز باشد، قابل احتساب در بهای تمام شده موجودی مواد و کالاست.
- (۳) به عنوان هزینه دوره تلفی می‌شود و قابل احتساب در بهای تمام شده موجودی کالا نیست.
- (۴) به شرط آن که به موجب مقررات موضوعه، واردات مزبور به صورت نقدی مجاز نباشد، قابل احتساب در بهای تمام شده موجودی مواد و کالاست.
- ۸۴- چنانچه سود خالص شرکت آلفا در سال ۱۳۹۰ ۸۰۰ هزار ریال، برگشت مازاد تجدید ارزیابی قبلی دارایی‌های ثابت ۱۰۰ هزار ریال، سود تسعیر صورت‌های مالی واحد مستقل خارجی ۲۰۰ هزار ریال، تعدیلات سنواتی ۵۰ هزار ریال (بستانکار) و زیان کاهش ارزش سرمایه‌گذاری بلندمدت ۲۰ هزار ریال باشد، سود جامع آن در سال مالی ۱۳۹۰ چند هزار ریال است؟
- (۱) ۹۲۰ (۲) ۹۰۰ (۳) ۸۷۰ (۴) ۹۵۰
- ۸۵- تعداد سهام عادی در جریان شرکتی در ابتدای سال ۱۰۰,۰۰۰ سهم (به ارزش اسمی ۱,۰۰۰ ریال) می‌باشد. در ۳۰ خرداد سال جاری افزایش سرمایه نقدی معادل ۱۰۰٪ تصویب و به ثبت رسید. قیمت سهام شرکت در این تاریخ ۳,۰۰۰ ریال بود. در ۱۵ آبان ماه سود سهمی معادل ۵٪ اعلام و توزیع گردید. در صورتی که سود خالص شرکت ۶۷۵ میلیون ریال باشد، سود هر سهم پایه شرکت چند ریال است؟
- (۱) ۲,۴۳۰ (۲) ۲,۰۰۰ (۳) ۱,۸۰۰ (۴) ۲,۵۷۰
- ۸۶- شرکت سمنان در سه ماهه اول سال به موجب انعقاد تفاهم‌نامه‌ای با محیط زیست موظف می‌شود هرگونه آلودگی وارده به محیط زیست به سبب عملیات شرکت را در سه ماهه چهارم سال جاری پاکسازی نماید. در این تاریخ بهترین برآورد از مخارج پاکسازی حدود ۳۰۰ میلیون ریال است. در سه ماهه چهارم، بابت پاکسازی محیط ۳۲۰ میلیون ریال پرداخت شد. نحوه شناسایی این رویداد به ترتیب در گزارش‌های میان دوره‌ای سه ماهه اول و چهارم چگونه است؟
- (۱) هزینه و ذخیره‌های معادل ۳۰۰ میلیون ریال - هزینه ۲۰ میلیون ریال  
 (۲) هزینه و ذخیره‌های معادل ۳۲۰ میلیون ریال - نیازی به گزارشگری ندارد  
 (۳) نه افزایشی صورت می‌گیرد و نه شناخت - هزینه ۳۲۰ میلیون ریال  
 (۴) افزایش بدهی احتمالی به میزان ۳۰۰ میلیون ریال - هزینه ۳۲۰ میلیون ریال
- ۸۷- «الف» و «ب» شرکای یک شرکت تضامنی بوده و به نسبت ۷٪ و ۳٪ در سود و زیان سهم می‌باشند. مانده سرمایه شرکا در حال حاضر به ترتیب شانزده و هشت میلیون ریال است. با توافق شرکا مقرر شد که «ج» با پرداخت مبلغ ۶ میلیون ریال در  $\frac{1}{6}$  سرمایه و منافع سهمی گردد. چنانچه در هنگام ورود، سرقفلی شرکت شناسایی و ثبت شود کدام گزینه در رابطه با ورود «ج» صحیح می‌باشد؟
- (۱) سرمایه «ج» مبلغ ۵ میلیون ریال می‌باشد.  
 (۲) سرمایه «ب» بعد از ورود «ج» معادل  $\frac{9}{8}$  میلیون ریال می‌باشد.  
 (۳) سرمایه «الف» بعد از ورود «ج» معادل  $\frac{16}{7}$  میلیون ریال می‌باشد.  
 (۴) سهم «ج» از سرقفلی معادل ۲ میلیون ریال می‌باشد.
- ۸۸- در یک مشارکت مخصوص شرکت‌های «الف» و «ب» بر شرکت «ج» کنترل مشترک دارند. سهم هر کدام به ترتیب ۷۵٪ و ۲۵٪ است. در سال ۹۰ شرکت «الف» کالایی که بهای تمام شده آن ۲۰۰۰ ریال بود را به مبلغ ۲,۴۰۰ ریال به شرکت «ج» فروخت که تا پایان دوره مالی هنوز در انبار «ج» موجود می‌باشد. شرکت «الف» از این بابت چند ریال سود باید گزارش نماید؟
- (۱) ۴۰۰ (۲) ۳۰۰ (۳) ۱۰۰ (۴) سودی شناسایی نمی‌شود.

۸۹- اطلاعات زیر در مورد ارزش‌های مربوط به یک دستگاه ماشین‌آلات در تاریخ ترازنامه در دسترس است:  
 - خالص ارزش فروش ۹/۵ میلیون ریال - ارزش اقتصادی ۱۰ میلیون ریال  
 - بهای جایگزینی ۱۰/۲ میلیون ریال - مبلغ دفتری ۹ میلیون ریال

ارزش این ماشین‌آلات برای واحد تجاری در تاریخ ترازنامه چند میلیون ریال است؟  
 (۱) ۱۰ (۲) ۹/۵ (۳) ۹ (۴) ۱۰/۲

۹۰- کدام عامل اعمال خصوصیات کیفی اطلاعات مالی را دچار محدودیت نمی‌کند؟  
 (۱) موازنه بین خصوصیات کیفی (۲) به موقع بودن (۳) احتیاط (۴) ملاحظات منفعت و هزینه

حسابداری صنعتی

۹۱- کدام گزینه معرف طبقه‌بندی هزینه‌ها از نظر مسؤلیت‌سنجی است؟  
 (۱) تولیدی - غیرتولیدی (۲) مربوط - نامربوط (۳) ثابت - متغیر (۴) قابل کنترل - غیر قابل کنترل

۹۲- مدیریت بها (Cost Management) عبارت است از مجموعه اقداماتی که در جهت:  
 (۱) جلوگیری از افزایش بهای محصول صورت می‌گیرد (۲) کنترل و کاهش بهای محصول صورت می‌گیرد (۳) جلب رضایت مشتریان صورت می‌گیرد (۴) افزایش کیفیت محصول توسط مدیریت اعمال می‌شود.

۹۳- در یک واحد تولیدی کلیه مواد موردنیاز در ابتدای عملیات وارد فرآیند تولید می‌شود. در یک دوره تعداد کالاهای تکمیل شده ۵,۰۰۰ واحد و کالای در جریان ساخت ابتدا و پایان دوره به ترتیب ۵۰۰ واحد (از نظر تسدیل ۴۰٪) و ۱,۵۰۰ واحد بوده است. بهای تمام شده هر واحد کالای تکمیل شده به روش FIFO معادل ۳۰ ریال بوده که  $\frac{2}{3}$  آن مربوط به مواد اولیه است. کل هزینه تولید طی دوره ۱۸۰,۰۰۰ ریال می‌باشد. درجه تکمیل کالای در جریان ساخت پایان دوره چند درصد است؟

(۱)  $\frac{1}{3}$  (۲) ۸۰ (۳) ۶۰ (۴)  $\frac{2}{3}$

۹۴- منافع هر راه‌حل، برای راه‌حل جایگزین اصطلاحاً هزینه ..... نامیده می‌شود.  
 (۱) هدر رفته (ریخته) (۲) متناسب (۳) نفاذی (۴) فرصت از دست رفته

۹۵- زمان لازم برای تولید اولین واحد از محصولی ۱۰۰ ساعت است. زمان تولید مطابق با مدل منحنی یادگیری میانگین زمان انباشته تغییر می‌کند. اگر ضریب یادگیری ۷۰ درصد باشد، زمان لازم برای تولید واحد دوم چند ساعت باید باشد؟  
 (۱) ۸۵ (۲) ۷۰ (۳) ۴۰ (۴) ۱۰۰

۹۶- تعداد فروش در نقطه سربه‌سر ۲,۰۰۰ واحد و نسبت هزینه متغیر به قیمت فروش ۶۸٪ می‌باشد. اگر قیمت فروش و هزینه متغیر ۲۵٪ افزایش یابند، نقطه سربه‌سر چند واحد خواهد بود؟  
 (۱) ۱,۷۰۰ (۲) ۱,۶۰۰ (۳) ۱,۵۰۰ (۴) ۱,۷۵۰

۹۷- یک واحد تولیدی، نرخ فروش و هزینه‌های متغیر تنها محصول خود را به ترتیب ۱۰۰ و ۶۰ ریال و سود در سطح بودجه شده (فروش بودجه شده ۱۱۰٪ فروش در نقطه سربه‌سر می‌باشد) را مبلغ ۸۰,۰۰۰ ریال پیش‌بینی نموده است. تعداد فروش در نقطه سربه‌سر چند واحد می‌باشد؟  
 (۱) ۲۵,۰۰۰ (۲) ۲۰,۰۰۰ (۳) ۱۵,۰۰۰ (۴) ۳۰,۰۰۰

۹۸- یک واحد تولیدی در اولین سال فعالیت خود سه محصول اصلی و یک محصول فرعی را در مرحله مشترک تولید می‌نماید. روش حسابداری برای محصول فرعی روش معکوس و درصد سود عملیاتی مورد انتظار از محصول فرعی ۲۰ درصد می‌باشد. سایر اطلاعات مربوط به محصول فرعی به شرح زیر است.

- تعداد تولید ۲۰,۰۰۰ واحد  
 - تعداد فروش ۶,۰۰۰ واحد  
 - نرخ فروش هر واحد ۳۰ ریال  
 - هزینه فروش هر واحد ۴ ریال  
 - هزینه پردازش اضافی ۲۸۰,۰۰۰ ریال

در صورتی که هزینه مرحله مشترک ۱,۵۰۰,۰۰۰ ریال باشد، بهای تمام شده موجودی پایان دوره محصول فرعی چند ریال است؟

(۱) ۱۲۰,۰۰۰ (۲) ۱۰۸,۰۰۰ (۳) ۸۴,۰۰۰ (۴) ۱۴۴,۰۰۰

۹۹- درصد خدمت‌دهی واحدهای خدماتی در شرکت تولیدی شمال شرق به شرح ذیل است:

انبار	رستوران	تکمیل	مونتاز
۷۲٪	-	۵۰٪	۳۰٪
-	۴۰٪	۲۰٪	۴۰٪

با فرض مساوی بودن هزینه رستوران و انبار و اولویت در تسهیم هزینه رستوران در تسهیم یک طرفه، کدام یک از پاسخ‌های زیر صحیح است؟

- (۱) با توجه به فرض تساوی هزینه رستوران و انبار، میبالغ تسهیمی در روش یک طرفه و مستقیم یکسان است.
- (۲) تسهیم یک طرفه بالاترین هزینه را برای واحد مونتاز ایجاد خواهد کرد.
- (۳) تسهیم مستقیم منتهی به بالاترین هزینه در واحد تکمیل می‌گردد.
- (۴) با توجه به فرض تساوی هزینه رستوران و انبار، اولویت تسهیم در روش یک طرفه بی‌تأثیر بر میبالغ تخصیصی است.

۱۰۰- در شرکتی مبلغ و تعداد فروش در نقطه سر به سر به ترتیب ۷,۵۰۰,۰۰۰ ریال و ۱,۵۰۰ واحد است. اگر هزینه ثابت اجتناب‌ناپذیر دو برابر هزینه‌های ثابت اجتناب‌پذیر و درصد حاشیه فروش ۲۰٪ باشد، نقطه تعطیلی چند واحد است؟

- (۱) ۱,۰۰۰ (۲) ۷۵۰ (۳) ۵۰۰ (۴) ۱,۲۵۰

۱۰۱- اگر اندازه واقعی بازار بزرگتر از اندازه بودجه بازار باشد، همچنین انحراف حجم و ترکیب فروش نامساعد باشد، انحراف از سهم بازار ..... می‌تواند مساعد یا نامساعد باشد.

- (۱) حتماً مساعد است. (۲) حتماً نامساعد است.  
 (۳) حتماً مساعد است. (۴) حتماً کمتر از انحراف اندازه بازار است.

۱۰۲- معادل آحاد تولید هزینه مواد مستقیم و هزینه تبدیل به روش‌های FIFO و میانگین به شرح زیر محاسبه شده است:

روش محاسبه	هزینه مواد مستقیم	هزینه تبدیل
FIFO	۴,۰۴۰	؟
میانگین	۴,۶۰۰	۴,۱۰۰

اگر درصد تکمیل کلای در جریان ساخت اول و پایان دوره از نظر هزینه مواد به ترتیب ۸۰٪ و ۷۰٪ و از نظر هزینه تبدیل به ترتیب ۴۰٪ و ۶۰٪ بوده باشد، معادل آحاد تولید از نظر هزینه تبدیل به روش FIFO چند واحد است؟

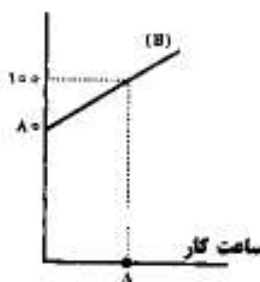
- (۱) ۳,۶۸۰ (۲) ۳,۶۲۰ (۳) ۳,۳۰۰ (۴) ۳,۸۲۰

۱۰۳- شرکت حسین فعالیت خود را در فروردین ۱۳۹۱ آغاز کرده است. استهلاك ساختمان شرکت بین بخش‌های تولیدی، فروش و اداری به ترتیب به نسبت ۴۰٪، ۲۵٪ و ۳۵٪ تسهیم می‌شود. در سال ۹۱، ۸۰٪ تولیدات شرکت به فروش می‌رسد. چه درصدی از استهلاك ساختمان در سود و زیان سال ۱۳۹۱ منعکس می‌شود؟

- (۱) ۹۲٪ (۲) ۶۸٪ (۳) ۳۲٪ (۴) ۱۰۰٪

۱۰۴- در نمودار زیر خط B بودجه قابل انعطاف سربار و نقطه A ظرفیت عادی سالانه و علاک تعیین نرخ جذب سربار است. هزینه سربار در طی سال به طور یکنواخت انجام می‌گیرد. در ۳ ماهه اول سال ۹۱ عملکرد واقعی ۱۱۰ درصد ظرفیت عادی گزارش شده است. در ۳ ماهه اول سال نرخ سربار متغیر واقعی ۱۰٪ از نرخ بودجه بیشتر ولی سربار ثابت واقعی برابر با بودجه گزارش شده است. انحراف هزینه و انحراف ظرفیت سربار به ترتیب از راست به چپ چند میلیون ریال است؟

میلیون ریال سربار



- (۱) ۵ / نامساعد - ۲ مساعد  
 (۲) ۵ / نامساعد - ۴ مساعد  
 (۳) ۸ / نامساعد - ۸ مساعد  
 (۴) ۲ / نامساعد - ۲ مساعد

۱۰۵- اطلاعات زیر از یک واحد تولیدی به دست آمده است:

کالای در جریان ساخت اول دوره	۳,۰۰۰ واحد	۷۰٪ تکمیل
واحدهای تکمیل شده طی دوره	۱۰,۰۰۰ واحد	
کالای در جریان ساخت پایان دوره	۵,۰۰۰ واحد	۸۰٪ تکمیل
واحدهای شروع به تولید طی دوره	۱۴,۰۰۰ واحد	

محصولات در نقطه ۶۰٪ تکمیل مورد بازرسی قرار می‌گیرند. معادل ۱۰٪ کالاهای سالم (عبور کرده از نقطه بازرسی) به عنوان ضایعات عادی در نظر گرفته می‌شود.

تعداد ضایعات غیرعادی چند واحد است؟

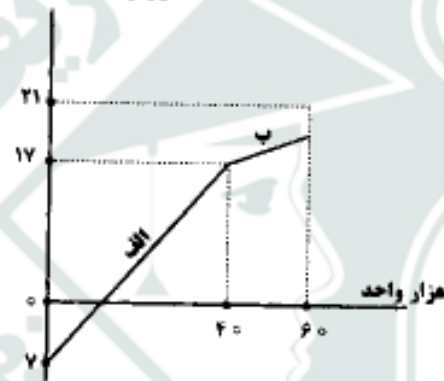
- (۱) ۸۰۰ (۲) ۶۰۰ (۳) ۵۰۰ (۴) ۱,۰۰۰

۱۰۶- حساب کالای در جریان از بابت مواد مصرفی به روش یگانه و مختلط به ترتیب ۲,۵۰۰,۰۰۰ و ۲,۴۰۰,۰۰۰ ریال بدهکار شده است. مصرف استاندارد ۳,۱۲۵ کیلوگرم و تفاوت بین نرخ استاندارد و واقعی ۴۰ ریال برای هر واحد نامساعد می‌باشد. کالای در جریان از بابت مواد به روش ناقص چند ریال بدهکار می‌شود؟

- (۱) ۲,۵۲۰,۰۰۰ (۲) ۲,۴۲۴,۰۰۰ (۳) ۲,۲۸۰,۰۰۰ (۴) ۲,۵۲۵,۰۰۰

 ۱۰۷- شرکت رضوان به تولید و فروش دو نوع محصول «الف» و «ب» اشتغال دارد. با توجه به نمودار زیر اگر نسبت حاشیه ایمنی  $\frac{2}{3}$  باشد، حجم فروش شرکت چند هزار واحد است؟

(میلیون ریال سود/زیان)



- (۱) ۴۵  
(۲) ۴۰  
(۳) ۳۵  
(۴) ۵۰

۱۰۸- شرکت نغمه مواد اولیه موردنیاز خود را از تأمین‌کنندگان مختلفی خریداری می‌کند و براساس جدول زیر، پرداخت‌های مربوطه را انجام می‌دهد:

در ماه خرید	۲۵٪
یک ماه پس از خرید	۶۰٪
دو ماه پس از خرید	۱۵٪

در تهیه بودجه جامع فصل زمستان، فرض شده است که مبلغ خرید در هر سه ماه با یکدیگر برابر است. همچنین پیش‌بینی می‌شود که مانده حساب‌های پرداختی شرکت در پایان اسفند ماه ۳۰۷,۰۰۰ ریال است. مبلغ خرید بودجه شده فصل زمستان شرکت نغمه چند ریال است؟

- (۱) ۶۲۱,۰۰۰ (۲) ۵۵۸,۹۰۰ (۳) ۴۹۶,۸۰۰ (۴) ۶۹۰,۰۰۰

۱۰۹- شرکت «آزاد» تصمیم دارد ساخت قطعه «الف» را متوقف و آن را از بیرون به بهای هر قطعه ۲۵,۰۰۰ ریال خریداری نماید. در حجم نیاز سالانه ۱۰,۰۰۰ قطعه، بهای متغیر و بهای ثابت ساخت هر قطعه به ترتیب ۱۵,۰۰۰ و ۱۰,۰۰۰ ریال است. در صورت خرید از بیرون، سالانه ۴۰ میلیون ریال از هزینه‌های ثابت ساخت قطعه «الف» جذب سایر تولیدات خواهد شد و علاوه بر آن ماهانه ۵ میلیون ریال در اجازه بهای یک دستگاه ماشین (که به تولید سایر قطعات اختصاص دارد) صرفه‌جویی ایجاد خواهد شد.

اثر این تصمیم بر عملکرد سالانه شرکت چگونه خواهد بود؟

- (۱) سود شرکت ۱۰۰ میلیون ریال افزایش می‌یابد.  
(۲) سود شرکت ۶۰ میلیون ریال افزایش می‌یابد.  
(۳) سود شرکت ۴۰ میلیون ریال افزایش می‌یابد.  
(۴) سود شرکت تغییری پیدا نمی‌کند.

- ۱۱۰- فروش شرکت «آپوه» در اولین دوره فعالیت آن ۲۵,۰۰۰ واحد و کالای تکمیل شده آن طی دوره ۲۰,۰۰۰ واحد بوده است. اگر کالای در جریان ساخت پایان دوره ۵,۰۰۰ واحد و از بابت تبدیل معادل ۴,۰۰۰ واحد کالای تکمیل شده باشد (از بابت مواد معادل ۳,۰۰۰ واحد) و سربار ساخت ثابت برای هر واحد محصول ۲,۰۰۰ ریال و زمان استاندارد برای تولید هر واحد ۲ ساعت باشد، مازاد سود روش مستقیم نسبت به روش جذبی به ازای هر واحد محصول فروش رفته چند ریال خواهد بود؟
- (۱) ۲۴۰ (۲) ۱۶۰ (۳) ۸۰ (۴) ۴۰۰

حسابرسی

- ۱۱۱- اگر صاحبکار از ارائه تأییدیه مدیران خودداری کند، این موضوع چه تأثیری بر گزارش حسابرس و نوع اظهار نظر او دارد؟

تأثیر بر گزارش حسابرسی	نوع اظهار نظر
(۱) ابهام اساسی	عدم اظهار نظر
(۲) تأکید بر موارد خاص	تأثیری بر اظهار نظر ندارد
(۳) محدودیت در دامنه رسیدگی	مشروط یا عدم اظهار نظر
(۴) انحراف از استانداردهای حسابداری	مشروط یا عدم اظهار نظر

- ۱۱۲- حسابرسی به این نتیجه رسیده است که یک عمل غیرقانونی صاحبکار که اثر با اهمیت بر صورت‌های مالی دارد به طور مناسب گزارش یا افشاء نگردیده است. با توجه به با اهمیت بودن و یا اساسی (فراگیر) بودن تأثیر آن بر صورت‌های مالی، حسابرس چه نوع گزارش (اظهار نظر) ارائه می‌نماید؟

(۱) مشروط یا مردود	(۲) مردود یا عدم اظهار نظر
(۳) عدم اظهار نظر یا مقبول با یک بند توضیحی جداگانه	(۴) مقبول یا مشروط با یک بند توضیحی جداگانه

- ۱۱۳- بررسی تحلیلی مورد استفاده در برنامه‌ریزی حسابرسی، بر کدام مورد تأکید دارد؟

(۱) ارزیابی کفایت شواهد حسابرسی در دسترس
(۲) کاهش حدود آزمون کنترل‌ها و آزمون‌های محتوا
(۳) افزایش شناخت حسابرس از فعالیت واحد مورد حسابرسی
(۴) اطمینان یافتن از شناسایی تحریف‌های با اهمیت احتمالی

- ۱۱۴- قسمت اعظم ماشین آلات کارخانه شرکت سپهر، بعد از پایان سال مالی و قبل از تکمیل کار حسابرسی پایان سال مالی و انتشار گزارش حسابرسی، دچار آتش‌سوزی شدید گردیده است. مسوولان شرکت سپهر معتقدند که این واقعه، اثر مستقیم قابل ملاحظه‌ای روی صورت‌های مالی شرکت دارد. در چنین حالتی حسابرس باید:

(۱) از مسوولان شرکت بخواهد که صورت‌های مالی شرکت را تعدیل نمایند.
(۲) موضوع را در گزارش حسابرسی خود افشاء نموده و اظهار نظر مردود ارائه دهد.
(۳) تا زمان مشخص شدن میزان اثر مستقیم واقعه روی صورت‌های مالی، گزارش حسابرسی را منتشر ننماید.
(۴) از مسوولان شرکت بخواهد که موضوع را در یادداشت‌های توضیحی صورت‌های مالی افشاء نمایند.

- ۱۱۵- هدف برنامه‌ریزی حسابرسی عبارت است از .....

(۱) تدوین طرح کلی
(۲) تدوین طرح تفصیلی
(۳) تدوین برنامه حسابرسی برای تعیین نوع و ماهیت، زمانبندی اجرا و حدود روش‌های حسابرسی
(۴) انجام به موقع و اثربخش بودن حسابرسی

- ۱۱۶- کدام‌یک از مدارک و شواهد حسابرسی، کمترین میزان متقاعدکنندگی را دارد؟

(۱) شمارش آزمایشی موجودی کالا توسط حسابرس
(۲) فرم‌های سفارش خرید یا شماره سریال چایی
(۳) مکاتبات با وکیل حقوقی صاحبکار
(۴) صورتحساب بانک موجود نزد صاحبکار

- ۱۱۷- چرا حسابرسان بر شمارش موجودی‌ها نظارت و شمارش آزمایشی خود را یادداشت می‌کنند؟

(۱) حصول اطمینان از صحت ارزشگذاری موجودی پایان دوره
(۲) برای گردآوری شواهد مربوط به نقل و انتقال موجودی‌ها
(۳) برای گردآوری برهه‌های شمارش موجودی‌ها و مشخص کردن وضعیت برهه‌های شمارش استفاده نشده
(۴) به منظور کسب اطمینان از اجرای کافی و مناسب دستورالعمل مدیریت



۱۱۸- کدام مورد مرتبط با اجزاء ساختار کنترل داخلی نمی‌باشد؟

- (۱) نظارت  
(۲) محیط کنترلی  
(۳) احتمال خطر کنترل  
(۴) روش‌های (فعالیت‌های) کنترلی

۱۱۹- کدام عبارت، نادرست است؟

- (۱) خطر عدم کشف با ترکیب دو خطر ذاتی و کنترل رابطه مستقیم دارد.  
(۲) احتمال خطر پذیرش نادرست به مؤثر بودن رسیدگی‌ها مربوط می‌شود.  
(۳) احتمال خطر رد کردن نادرست به کارایی حسابرس و نه مؤثر بودن رسیدگی‌ها مربوط می‌شود.  
(۴) خطر نمونه‌گیری مورد پذیرش حسابرس با اندازه نمونه نسبت معکوس دارد.

۱۲۰- در کدام مرحله حسابرسی ممکن است عوامل خطر (ریسک) تقلب شناسایی شود؟

برنامه‌ریزی      کسب شناخت از ساختار کنترل داخلی      اجرای عملیات حسابرسی

- |         |     |     |
|---------|-----|-----|
| (۱) بلی | خیر | خیر |
| (۲) بلی | بلی | بلی |
| (۳) بلی | بلی | خیر |
| (۴) خیر | بلی | خیر |

۱۲۱- در مورد کدام یک از اقلام زیر، انجام آزمون معاملات (کنترل) کمترین مناسبت را دارد؟

- (۱) هزینه اجاره محل  
(۲) هزینه آگهی و تبلیغات  
(۳) هزینه مطالبات مشکوک الوصول  
(۴) هزینه حقوق و دستمزد

۱۲۲- حسابرسی صورت‌های مالی به گونه‌ای برنامه‌ریزی می‌شود که درباره کشف تحریف با اهمیت ناشی از کدام یک از موارد زیر اطمینان حاصل شود؟

اشتباهات      گزارشگری مالی      سوءاستفاده از دارایی‌ها

- |         |     |     |
|---------|-----|-----|
| (۱) بلی | خیر | بلی |
| (۲) بلی | بلی | بلی |
| (۳) بلی | بلی | خیر |
| (۴) خیر | بلی | خیر |

۱۲۳- علت اصلی تفاوت خطرهای کنترل و ذاتی با خطر عدم کشف این است که .....

- (۱) مستقل از حسابرسی صورت‌های مالی وجود دارند.  
(۲) براساس حجم رسیدگی‌های حسابرس تغییر می‌نمایند.  
(۳) هم برای اطلاعات کمی و هم برای اطلاعات کیفی وجود دارند.  
(۴) از استفاده نادرست روش‌های حسابرسی حاصل می‌شوند.

۱۲۴- در ارزیابی برآوردهای حسابداری واحد مورد رسیدگی، تعیین کدام مورد درباره برآوردها از هدف‌های مهم حسابرسی است؟

- (۱) مبتنی بودن بر مفروضات ذهنی  
(۲) تأثیرناپذیری از جابجاری یک سوپه  
(۳) منطقی بودن برآوردها در شرایط موجود  
(۴) بکنواختی برآوردها با رهنمودهای صنعت

۱۲۵- حسابرس پس از ارزیابی یافته‌های خود، برای ارائه نظر عقبول، باید نسبت به کدام مورد اطمینان یابد؟

- (۱) مبلغ موارد تحریف، در تأییدیه مدیران مطرح شده است.  
(۲) برآورد مجموع موارد تحریف احتمالی، کمتر از مبلغ اهمیت است.  
(۳) برآورد مجموع موارد تحریف احتمالی شامل آن‌هایی است که صاحبکار، سند اصلاحی برای آن‌ها صادر کرده است.  
(۴) مبلغ موارد تحریف شناسایی شده، مورد پذیرش صاحبکار و توسط وی ثبت شده است.

۱۲۶- برای اعمال کنترل داخلی مناسب بر دارایی‌های ثابت کدام دسته از روش‌ها را به عنوان روش‌های مناسب پیشنهاد می‌کنید؟

- ۱- روش استفاده از دفتر و یا کارت دارایی ثابت  
۲- روش تعمیر دارایی‌های ثابت توسط افراد متخصص

- ۳- روش وجود دستورالعمل مناسب برای تفکیک هزینه‌های جاری و سرمایه‌ای  
۴- روش صورت گرفتن افزایش و کاهش دارایی‌های ثابت با مجوز هیأت مدیره

- (۱) ۳ و ۴      (۲) ۱، ۲ و ۴      (۳) ۱، ۳ و ۴      (۴) ۲، ۳ و ۴

۱۲۷- آزمون انقطاع عملیات Cut off در رسیدگی به آخرین حواله انبار کالا به منظور انجام آزمون محتوی برای حصول اطمینان از کفایت کنترل داخلی در فرآیند ..... است.

- (۱) صرفاً فروش کالا  
(۲) خرید کالا و صحت موجودی‌ها  
(۳) فروش کالا و صحت موجودی‌ها  
(۴) صرفاً صحت موجودی پایان سال

- ۱۲۸- عدم احتساب هزینه استهلاک دارایی ثابت که با اهمیت اساسی و فراگیر است، موجب صدور گزارش حسابرس یا ..... و ..... می‌شود.
- (۱) بند شرط - اظهار نظر مردود  
(۲) بند شرط - اظهار نظر مشروط  
(۳) پاراگراف توضیحی - اظهار نظر مقبول  
(۴) محدودیت رسیدگی - عدم اظهار نظر
- ۱۲۹- عدم در یافت پاسخ تأییدیه ارسالی برای بدهکاران تجاری که مبلغ بدهی آن‌ها با اهمیت است موجب می‌شود که حسابرس مستقل نسبت به صورت‌های مالی مزبور گزارش حسابرسی را با ..... و ..... صادر نماید.
- (۱) بند توضیحی - اظهار نظر مقبول  
(۲) بند شرط - اظهار نظر مشروط  
(۳) بند شرط - عدم اظهار نظر  
(۴) بند شرط - اظهار نظر مردود
- ۱۳۰- با تشخیص حسابرس از بابت کالای آسیب دیده به مبلغ A ریال که با اهمیت است، کسر ذخیره کاهش ارزش موجودی‌های جنسی وجود دارد. موضوع در گزارش حسابرسی صورت‌های مالی؛ چگونه ارائه می‌شود؟
- (۱) به صورت بند شرط یا اظهار نظر مشروط درج می‌شود.  
(۲) در گزارش بازرس قانونی درج می‌شود.  
(۳) به عنوان محدودیت در رسیدگی در گزارش حسابرسی به صورت عدم اظهار نظر درج می‌شود.  
(۴) در نامه مدیریت (نقاط ضعف کنترل داخلی) درج می‌شود.

